



DRAGON MASTER Silk-II

ドラゴンマスターシルク2



C O N T E N T S

〈目次〉

登場人物	5～8
はじめに	10
インストールと起動方法	11～12
操作方法	13
地上の町	14～15
町の施設	16～17
ダンジョン	18～19
メインコマンド	20～27
キャラコマンド	27～30
お使い妖精	30～33
バトルモード	33～40
魔法	41～42
武器と道具	43～45
ユーザーサポート	46
制作スタッフ	47

※MS-DOSは米国マイクロソフト社の登録商標です。

STORY

突然、理由もわからないまま、
魔龍により世界を救う勇者に選ばれた
賞金稼ぎ、シルク。

魔王を倒したら、望みを一つかなえてやるという条件にひかれて、
魔龍よりあたえられた3人の精霊龍とともに、
なんだかんだの苦勞の末、一人めの魔王を倒す事ができました。

きてそれから数年、ひょんなことから、
魔龍の封印を破壊してしまったシルクと精霊龍たち。

このままではシルクたちは
「封印を破壊した者」として、

天界からやってくる上位精霊龍に抹殺されてしまう!

世界の平和のため(?)に、

シルク一行は封印の下、

第2の敵の眠るダンジョンへと出かけるのでした。

登場人物

シルク
(魔法使い)

本編の主人公！ 賞金稼ぎをやっている。世俗的知識が豊富で、百戦錬磨！ 魔法から接近戦まで何でもありありの魔法使い。

誕生日：3月21日

血液型：O型

身長：148cm

体重：39kg

3サイズ：B79・W56・H80

特技：何でも来い！

趣味：お仕置き

大事な物：3人+1のドレイたち

好きな物：従順な子分

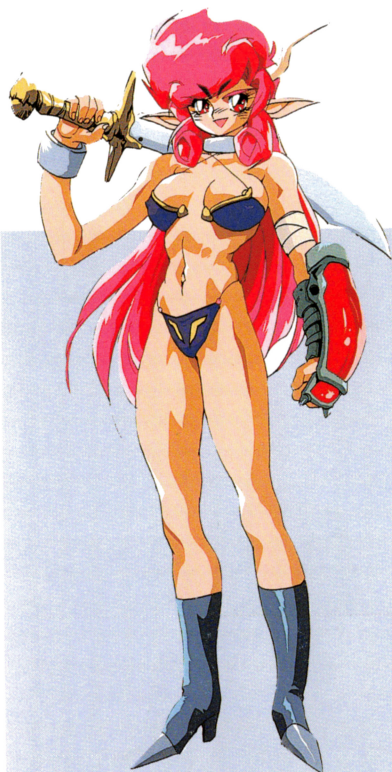
嫌いな物：エラそうな奴

悩みごと：背が低いこと



●魔龍

昔はすごかった……らしい。
今はただのペンダント状態。



アカ (火の精霊龍)

シルクの腹心！馬鹿力が特長。大食い。無理・無茶・無謀のファイトーキャラ。世の中、根性でなんとかなると思っている。

血液型：火龍B型

身長：171cm

体重：57kg

3サイズ：B88・W61・H91

特技：接近戦、火薬の調合

趣味：バトル、武具の手入れ

大事な物：健康／

好きな物：強い武具、イイ男

嫌いな物：理屈屋

悩みごと：短気すぎるごと

⑥

アオ (水の精霊龍)

シルクの手下。超ナルシストで天狗。普段は冷静だが、自分の美をけなされるとブツツ切れる。アカとの相性に多少問題あり。

血液型：水龍AB型

身長：164cm

体重：45kg

3サイズ：B84・W58・H86

特技：氷魔法、薬の調合

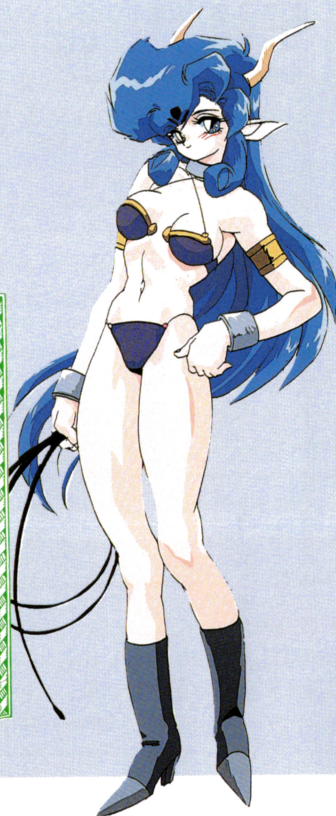
趣味：髪のお手入れ

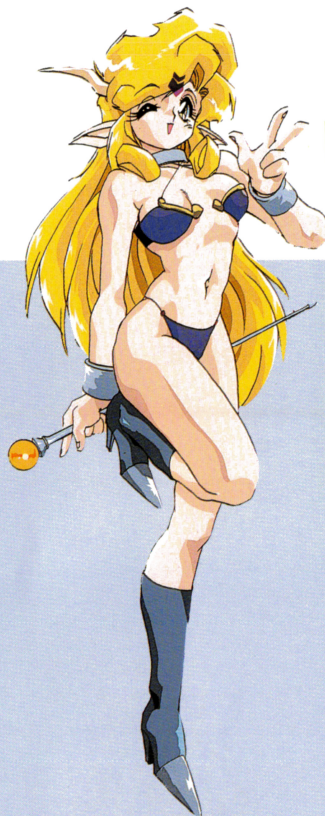
大事な物：自分の美貌と天才的頭脳

好きな物：イイ男

嫌いな物：グロイ敵、スプラッター的な物事

悩みごと：短気すぎるごと





キ (雷の精霊龍)

シルクの忠実なペット。運が極めて高い。のんきでお気楽。まったく欲がない。ルリを妹のようにかわいがっている(つもり)。

血液型：雷龍O型

身長：162cm

体重：45kg

3サイズ：B85・W60・H85

出身地：精霊龍の国

特技：回復魔法、邪気の感知

趣味：おいしい物を食べること

大事な物：おいしい食べ物

好きな物：おいしい食べ物

嫌いな物：悪い人

悩みごと：何ですかあ？ それ？

ルリ (智の精霊龍)

小姑パーティーオプション。歩く家計簿。教科書的知識がやたらと豊富。

歩く辞書。しっかり者の妹を気取る。

通称「子ナス」

血液型：智龍A型

身長：149cm

体重：39kg

3サイズ：B76・W56・H77

特技：料理、戦闘攻略呪文、変身？

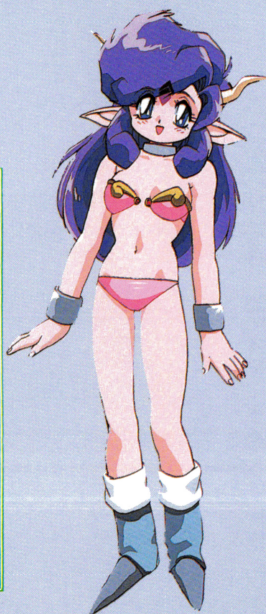
趣味：読書

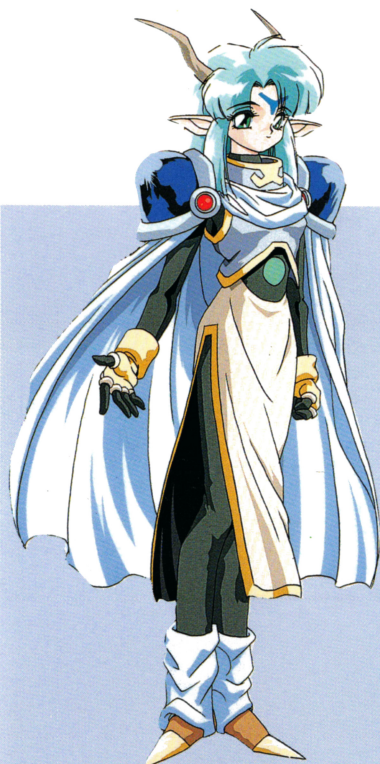
大事な物：数々のレシピ
上古資治通鑑大全

好きな物：お金！

嫌いな物：自分が知らない事象

悩みごと：子供扱いされちゃうこと





アルテミス
(月の上位精霊龍)

ガイアと共にシルクたちを始末しにくる。戦闘には参加しない。優しい上位精霊龍。

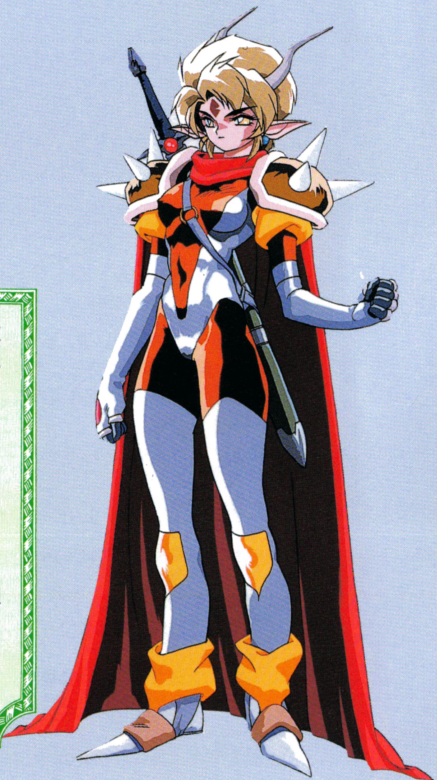
血液型：銀聖龍O型
身長：168cm
体重：44kg
3サイズ：B84・W58・H85
特技：回復魔法
趣味：紅茶
大事な物：平和
好きな物：笑顔
嫌いな物：争いごと
悩みごと：内向的な性格

⑧

ガイア
(地の上位精霊龍)

シルクたちを殺しにやってくる上位精霊龍。自尊心が強く、素直になれないタイプ。

血液型：地聖龍AB型
身長：177cm
体重：62kg
3サイズ：B89・W63・H88
特技：剣技
趣味：乗馬
大事な物：龍帝に得られている信頼
好きな物：任務
嫌いな物：軟弱者
悩みごと：ないッ！





はじめに

このたびは、『ドラゴンマスターシルク2』をお買い上げいただきまして、誠にありがとうございます。

本マニュアルには、ゲームを正しく遊んでいただくために必要な事柄が記載してあります。ゲームを始める前に、必ずお読みください。

●パッケージの内容

ゲームディスク……………10枚	マニュアル……………1部
ユーザー登録ハガキ……………1枚	アンケートハガキ……………1枚

●動作環境

『ドラゴンマスターシルク2』は、以下のハードウェア構成に対応しています。

◆パソコン本体

NEC PC-9801VX/UX以降 (NOTE, 9821含む)
EPSON PC-286/386/486/586 (NOTE, BOOK含む)
CPU 80286以上 (8086, V30不可)
メインメモリ640KB

◆ディスプレイ

400ラインアナログRGBディスプレイ
8階調表示液晶ディスプレイ

◆ドライブ構成

2HDフロッピーディスクドライブ1基+空き容量16MB以上のハードディスク

◆オプション

マウス専用、プロテクトメモリ対応
FM音源対応 (PC-9801-26K, PC-9801-73/86)
PCM音源対応 (PC-9801-73/86)

◆非対応機種 (動作保証外)

NEC PC-9801/E/F/M/VM/VF, PC-9801U/UV/CV/UR/UF/LV,
PC-98XA/LT/HA/DO/DO+, PC-9801N/NL/NV
EPSON PC-286U/L/LE, PC-286NOTE F/executive

※MS-DOS Ver3.1以降が必要です。

※FM音源ボードを搭載していない場合は、音楽・効果音が鳴りません。

※PCM音源ボードを搭載していない場合は、バトル中のキャラクターの声が再生されず、文字表示のみになります。

※ノーマルモード専用です。ハイレゾモードでは動作しません。

インストールと起動方法

ハードディスクへのインストール

『ドラゴンマスターシルク2』は、ハードディスク専用です。ゲームを起動する前に、ハードディスクへのインストール（組み込み）を行う必要があります。

本ソフトウェアをハードディスクにインストールする際、お客様の操作ミス等により、ハードディスク内のプログラム、データ及びハードディスク本体に支障が生じても、当社では一切の責任を負いかねます。あらかじめご了承ください。

●インストールの準備

- MS-DOS Ver3.1以降が必要です（3.1～6.2に対応しています）。
- ブランクディスク（生の2HDフロッピーディスク）が1枚必要です。
- ハードディスクの空き容量は約16MB必要です。足りなければ、不要なファイルを削除し、空き容量を増やしてください。
- 万一に備え、作業前にハードディスクのバックアップを行うことをおすすめします。

●インストールの手順

- 1) ブランクディスクを1枚用意し、MS-DOSのFORMATコマンドでシステムフォーマット^{*1}してください。フォーマットしたディスクは“書き込み可能な状態”にしておいてください。以後、このディスクのことを「起動ディスク」と呼びます。
- 2) 1で作成した「起動ディスク」をフロッピーディスクドライブに入れ、リセットボタンを押すか、電源を入れ直して、パソコンを再起動してください。しばらくすると「起動ディスク」からMS-DOSが起動します。^{*2 *3}
- 3) プロンプト（A）という表示が出たら、フロッピーディスクドライブから「起動ディスク」を抜き、『ドラゴンマスターシルク2』の「ディスク1」を入れてください。
- 4) INSTと入力して、リターンキーを押してください。インストーラが起動し、インストール作業が始まります。あとは画面の指示に従ってください。

5) “インストールを終了しました” と表示されれば、無事終了です。

*1 システムフォーマットとは、MS-DOSのシステムを転送するフォーマットのことで、システムフォーマットの方法については、お手持ちのMS-DOSのマニュアル等を参照してください (FORMAT/S)。

*2 ハードディスクから起動した場合は、正しくインストールすることができません。必ず「起動ディスク」から起動するようにしてください。

*3 どうしてもハードディスクから起動してしまう場合は……?

パソコン本体のBOOT装置 (システム立ち上げ装置) の設定は「標準」になっていますか? この設定が「固定ディスク」や「SCSI固定ディスク」などになっていると、フロッピーディスクを入れても必ずハードディスクから起動してしまいます。

こういった症状が出た場合は、MS-DOSのSWITCHコマンドでBOOT装置を「標準」に変更してください (SWITCHコマンドのほかに、システムメニューの「システム立ち上げ装置」という項目で変更できる機種もあります)。変更方法については、MS-DOSもしくはパソコン本体のマニュアルを参照してください。

⑫

●ゲームディスクについて

ハードディスクへのインストールが済めば、ゲームディスクはゲームの起動にも実行にも一切使用しなくなります。パッケージに戻して大切に保管してください。

ゲームの起動方法

フロッピーディスクドライブにインストール時に作成した「起動ディスク」を入れて、パソコンを起動してください。オープニングが始まります。

操作方法

マウスの操作

『ドラゴンマスターシルク2』はフルマウスオペレーションのため、操作にはマウスが必須です。バスマウスをご用意ください。

画面に表示されている矢印状のマウスカーソルを動かし、目的のメニューやボタンの上で左クリックして選択する……というのが基本的な操作です。選択したものをキャンセルするときは、右クリックしてください。

【マウス移動】 ……マウスカーソルの移動

【左クリック】 ……選択/決定

【右クリック】 ……キャンセル

※以降、単に「クリック」という場合は「左クリック」のことを指します。

キーボードの操作

基本的にはフルマウスオペレーションですが、キーボード専用の操作もいくつか用意してあります。

【カナ】 ……ロックすると、ゲーム中のメッセージ速度が最高速になります。

【↑↓←→】 ……ダンジョンを移動するときは、カーソルキーも使えます。

【2 4 6 8】 ……ダンジョンを移動するときは、テンキーも使えます。

ゲーム中にマウスの調子がおかしくなったとき、あるいはマウスが壊れて使えなくなったときは、キーボードでマウスの操作を代用することができます。GRPHキーを押しながら以下のキーを押してください（数字キーは、テンキーの数字キーです）。

【GRPH】 + 【2 4 6 8】 ……マウスカーソルの移動（さらにSHIFTキーを押していれば、高速に移動することができます）

【GRPH】 + 【リターン】 ……左クリックと同じ（選択/決定）

【GRPH】 + 【Z】 …… //

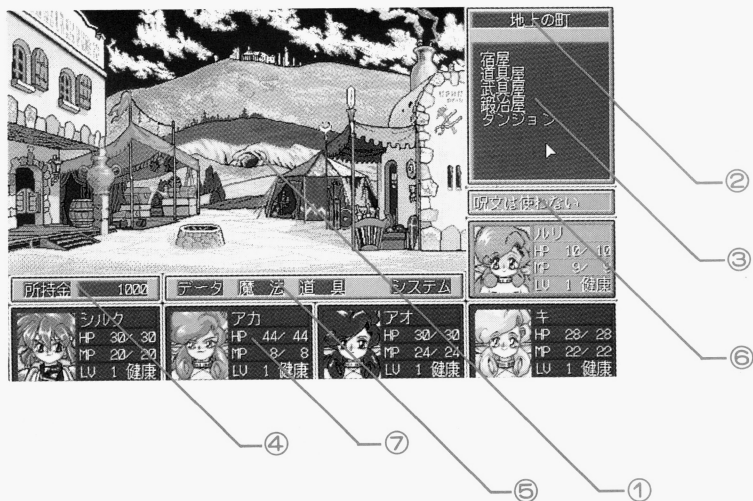
【GRPH】 + 【0】 ……右クリックと同じ（キャンセル）

【GRPH】 + 【X】 …… //

地上の町

シルクたちは、地上の町を拠点にして活動します。町では、宿屋に泊まってHP、MPを回復したり、店で買い物をして装備や持ち物を揃えたりすることができます。冒険の準備ができたならダンジョンに入り、疲れたらまた町に戻ってひと休み、といった具合に活動してください。

町に滞在しているときの画面を元に説明します。



①町の風景

町の風景です。ここに描かれている施設(宿屋などの店)をクリックすると、シルクたちがその施設に移動します。ダンジョンに入るときも同様です。なお、施設への移動は、③移動メニューでもできます。使いやすい方を利用してください。

②現在の場所

シルクたちがいる場所の名称を表示します。「地上の町」や「道具屋」など。

③移動メニュー

町の中を移動するメニューです。町の施設（宿屋などの店）のリストが表示されています。行き先をクリックすると、シルクたちがその施設に移動します。

④所持金

パーティーの所持金です。お金は、バトルで敵を倒したり、宝箱から見つけ出したりすると、手に入ります。

⑤メインコマンド

メインコマンドが並んでいます。コマンド名をクリックすると、そのコマンドのメニューが開きます。

⑥戦闘攻略呪文

現在選択中の『戦闘攻略呪文』を表示します。

⑦キャラクターウィンドウ

キャラクターのステータス情報を表示します。この表示よりも詳しいデータが知りたいときは、【データ】コマンドを使ってください。

キャラクターウィンドウをクリックすると、そのキャラクターのキャラコマンドのメニューが開きます。また、魔法や道具を使うときにも、同じようにウィンドウをクリックして使う相手を選択します。



町の施設

●宿屋

宿泊すると、キャラクター全員のHP、MPが全回復します。

『瀕死』状態のキャラクターは元気になり、『健康』に戻ります。



●道具屋

冒険に役立つ様々な道具、薬、火薬を売っています。また、ダンジョンで手に入れた道具や武器を買い取ってもらうこともできます。

また、かなりまれに、掘り出し物を売っていることもあります。いつもの商品に加え、めったにお目にかかれない珍しい道具や薬が陳列されます。このセールに出くわしたら、余計なことは考えずにぼんぼん買っちゃうのが正解でしょう。



● 武具屋

武具（武器と防具）の専門店です。ゲームの序盤～中盤において役立つ武具を売っています。武具を買うときは、誰が装備できるのがキャラクターウィンドウに「○×」で表示されるので、参考にしてください。武具の買い取りもしてくれますが、装備している状態では売れません。売りたいものは、店に入る前に装備を外しておいてください。



● 鍛冶屋

武器の中には、ある程度使っていると壊れてしまうものがまれにあります。鍛冶屋では、壊れてしまった武器を鍛え直し、もう一度使えるように修復してくれます。

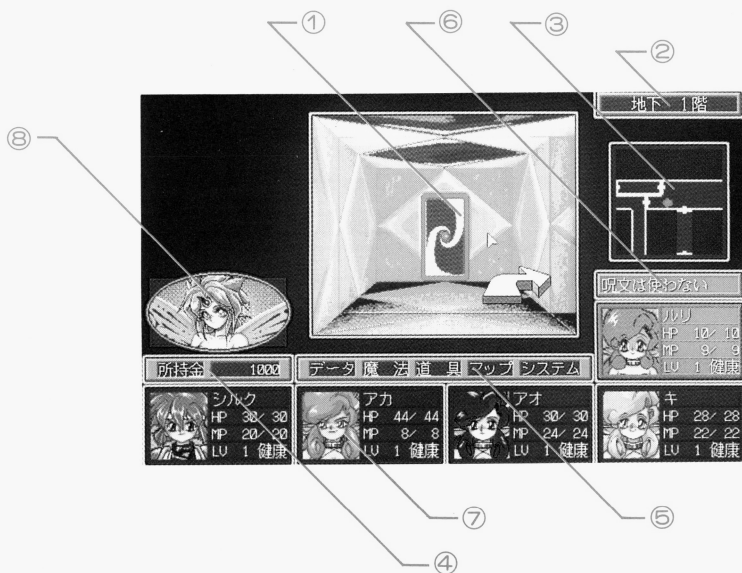
また、ある特定の武器を持っていけば、鍛え直すことにより、全く別の武器に生まれ変わらせることもできます。



ダンジョン

このゲームは、地下ダンジョンが冒険の舞台になります。3Dで表示されるダンジョンを移動し、行く手を邪魔するモンスターと戦ったり、宝物を拾ったりしながらゲームを進めていきます。各階のどこかにある「階段」でほかの階に移動することができます。階段を見つけたら、最下層をめざしてどんどん降りていきましょう。

ダンジョンを移動しているときの画面を元に説明します。

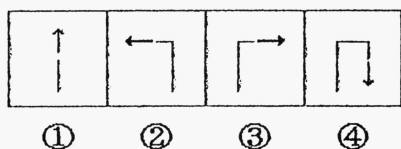


①3D画面（ダンジョンの地形）

シルクたちの視点から見たダンジョンの地形です。マウスカーソルをこの上に重ねると、移動方向を指定する「矢印」が表示されます。

矢印はカーソルの位置によって向きが変わります。ここで左クリックすれば、矢印が示す方向に移動/方向転換します。

移動の操作は、キーボードにも対応しています。カーソルキー（↑↓←→）またはテンキー（2 4 6 8）を押せば、矢印に関係なく、押した方向に移動／方向転換します。



	対応するキー	
①前進する：	↑	8
②左を向く：	←	4
③右を向く：	→	6
④振り返る：	↓	2

②現在の場所

シルクたちがいる場所（階）を表示します。「地下1階」など。

③ミニマップ

現在地点の周囲のミニマップ（上から見た図）です。3D画面では周囲の地形が把握しにくいといったときに参照してください。

④所持金、⑤メインコマンド、⑥戦闘攻略呪文、⑦キャラクターウィンドウ

メインコマンドが1つ増えているほかは、地上の町と同じです。

⑧お使い妖精のストック

お使い妖精を持っていれば、ここにストックされます（最大3匹まで）。お使い妖精を使うときは、ここを直接クリックしてください。その妖精のメニューが開きます。

メインコマンド

キャラクターのデータを見る、魔法を使う、道具を使う、装備を変更する、マップを見る、ゲームの環境を設定するといった、ゲームプレイの中心となるコマンドです。

●メインコマンド早見表

- 【データ】 キャラクターのデータ(能力値など)を見る
 - 【魔法】 魔法を使う(回復魔法と移動魔法のみ)
 - 【道具】 道具・武具を使う、装備する、外す、捨てる
 - 【マップ】 ダンジョンのマップを見る ※ダンジョン移動中のみ
 - 【システム】 ゲームの環境設定、ロード、セーブ、DOSに戻る
- ◎戦闘PCM再生……バトルモードのPCM再生のON/OFF
 - ◎マウス速度……マウス速度の設定 (2段階)
 - ◎メッセージ速度……メッセージ速度の設定(3段階)
 - ◎バトル展開速度……バトル展開速度の設定(6段階)
 - ◎移動速度……移動速度の設定 (3段階)
 - ◎ロード……過去のプレイデータをロードする
 - ◎セーブ……現在のプレイデータをセーブする
 - ◎DOSに戻る……ゲームを終了して、MS-DOSに戻る

データ

キャラクターのデータ（能力値など）を見るコマンドです。全員のデータが一度に表示されます。

表示後、キャラクターウィンドウをクリックすれば、そのキャラクターが使える魔法の一覧を見ることもできます。

地上の町			
名 前: シルク	名 前: アカ	名 前: アオ	名 前: キ
レベル: 1	レベル: 1	レベル: 1	レベル: 1
経験値: 0	経験値: 0	経験値: 0	経験値: 0
HP/MP: 30/30	HP/MP: 44/44	HP/MP: 30/30	HP/MP: 28/28
HP/MP: 20/20	HP/MP: 8/8	HP/MP: 24/24	HP/MP: 22/22
体 力: 10	体 力: 13	体 力: 4	体 力: 8
魔 力: 10	魔 力: 4	魔 力: 14	魔 力: 10
攻 撃 力: 12	攻 撃 力: 8	攻 撃 力: 9	攻 撃 力: 14
防 御 力: 44	防 御 力: 56	防 御 力: 20	防 御 力: 36
防 御 力: 10	防 御 力: 10	防 御 力: 7	防 御 力: 7
状 態: 健康	状 態: 健康	状 態: 健康	状 態: 健康
 シルク HP 30/30 MP 20/20 LV 1 健康	 アカ HP 44/44 MP 8/8 LV 1 健康	 アオ HP 30/30 MP 24/24 LV 1 健康	 キ HP 28/28 MP 22/22 LV 1 健康

●キャラクターの能力値

レベル

総合的な成長度（熟練度）を表します。攻撃力や防御力、攻撃の命中率、回避率などに大きく関係します。レベルアップすると、それに合わせて身体や精神が成長し、各能力値が上がったり、新しい魔法を覚えたりします。

経験値

バトルの経験を表す数値です。バトルに勝利して経験を積むたびに増えていきます。ある程度たまると、次のレベルにレベルアップします。画面上には“分子/分母”の形で表示されます。分子が現在の経験値、分母が次のレベルにレベルアップするための目標値を表します。

HP

ヒットポイント。ダメージへの耐久力です。ダメージを受けると減り、0になると『瀕死』状態になって、戦えなくなります。
※HPのMAXはレベルアップするたびに増えます。

MP

マジックポイント。魔法を使うための精神エネルギーです。魔法を使うたびに、使った魔法の「消費MP」に応じて消費されます。MPが足りないと、魔法は使えなくなります。
※MPのMAXはレベルアップするたびに増えます。

体力

腕力、筋力などの肉体的な力。攻撃力に関係します。体力が上がれば、並行して攻撃力も上がります。また、レベルアップ時のHPのMAXの増え方にも影響します（体力があるほど増える量が多くなります）。

魔力

魔法に関する精神的な力。魔法の成功率、攻撃魔法の威力（敵に与えるダメージ量）、敵の魔法に対する抵抗力などに関係します。

運

運の良さ。この値が高いほど、攻撃を命中させたり、かわしたりしやすくなります。ほとんどの行動からみ、クリティカルヒット(超大究極ダメージを与える致命的ヒット)が出る確率にも関係します。

攻撃力

装備を含めた総合的な攻撃力。この値が高いほど、敵に与えるダメージが大きくなります。武器を装備すると上がります。

防御力

装備を含めた総合的な防御力。この値が高いほど、敵から受けるダメージが小さくなります。防具を装備すると上がります。

状態

身体や精神の状態を表すもので、6種類あります。通常は『健康』ですが、敵の特殊攻撃や魔法を受けると、その害に応じた名称の状態に変わることがあります。

状態には、自然に治るものもあれば、道具や魔法で治さない限り永久に続くものもあります。詳しくは次の表を参照してください。

●状態の一覧表

名称	特徴	回復方法	継続
けんこう 健康	普通の状態です。		バトル終了後も継続します
ひんし 瀕死	HPが0になり、瀕死に陥っています。戦えません。ただし死んだわけではないので、歩いたり話したりすることはできます。HPを回復すれば『健康』に戻ります。	宿屋に泊まってHPを回復するホーリーキュア、サンクティーキュア、ティヴァインキュア、ティヴァインスローブ、元気薬、満回太郎、寿太郎、麗仙太郎	
どく 毒	毒に侵されています。移動時は歩くたびにHPが減り、バトル時はしびれてたまに動けなくなりま	ベノブスローブ ティヴァインスローブ 毒清草、寿太郎、麗仙太郎	
きぜつ 気絶	気絶しています。意識は1ターンで戻りますが、その間は一時的に動けなくなります。	ナムドスローブ ティヴァインスローブ 寿太郎、麗仙太郎	バトル終了時に回復します
すいま 睡眠	睡眠に襲われています。あまりにも眠くて、眠気が取れるまで一時的に動きが取れなくなります。	自然に眠気が取れるのを待つ ティヴァインスローブ 寿太郎、麗仙太郎	
せきか 石化	徐々に石になっていきます。石化した直後は攻撃力が半減し、次のターンで魔法が使えなくなり、最後には何もできなくなります。その代わりに、石なので攻撃されてもダメージを受けずに済みます。	ゴルゴスローブ ティヴァインスローブ 乙女の涙 寿太郎 麗仙太郎	

魔法

魔法を使うコマンドです。まず魔法の系統（攻撃・攻撃補助・回復・特別・防御・移動）を、次に魔法を選んで使います。誰かにかける魔法の場合は、さらに使う相手を選んでください（キャラクターウィンドウをクリックしてください）。



※移動中は、『回復魔法』と『移動魔法』しか使えません。このほかの系統の魔法は、すべてバトルモード専用です。

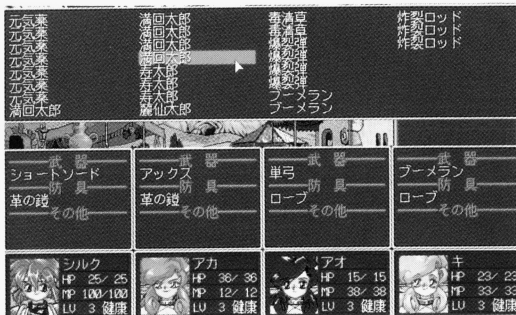
※魔法の名前がウィンドウに暗く表示されているときは、“MPが足りなくて使えない”ということを表しています。この場合はクリックしても選べません。

道具

道具や武具を使う、装備する、外す、捨てるコマンドです。

画面の上側に道具ウィンドウ（パーティーが持ち歩いているアイテムを表示）が、下側に装備ウィンドウ（キャラクターが装備している武具を表示）が開きます。

道具や武具はこのどちらからでも選べます。道具や武具を選ぶとサブメニューが開くので、目的のコマンドを選んでください。



●使う

選んだ道具を使います。使う相手は、キャラクターウィンドウをクリックして選んでください。

●装備

選んだ武具を装備します。装備ウィンドウの【武器】【防具】【その他】の欄をクリックすると、そこに装備します。装備した武具は、道具ウィンドウから消えて、装備ウィンドウへ移動します。

武具の中には装備できるキャラクターが限られているものもあります。この場合、装備できないキャラクターの装備ウィンドウはすべての欄がマスクされ、クリックしても装備できなくなります。

●外す

選んだ武具を装備から外します。外した武具は道具ウィンドウへ戻ります。

ただし、道具ウィンドウがいっぱいときは外せません。【すてる】でいらぬ道具を捨ててから外してください。

●すてる

選んだ道具や武具を捨てます。道具を持てる数には限りがあるので、いらぬ道具は捨ててしましましょう。



使う/装備/捨てる選択



装備する場所の選択



捨てるときのY/N選択

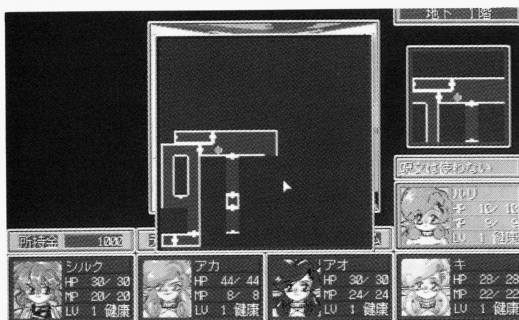
マップ

ダンジョンのマップを見るコマンドです。現在歩いている階のマップが表示されます。赤い矢印が現在地と向きを表します。マップには歩いた場所が自動的に書き込まれ、歩けば歩くほど全体像がわかるようになっていきます。

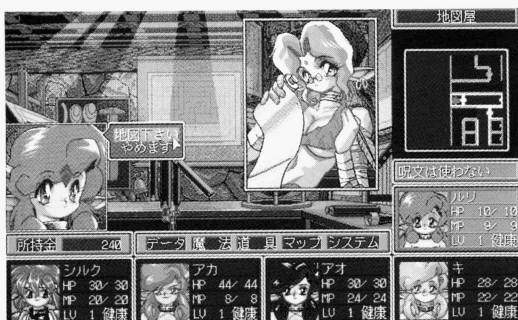
また、その階の『地図』を持っているならば、まだ歩いていないところも見るできるようになります（半透明で表示されます）。

※このコマンドはダンジョン専用です。町にいるときはメニューから消えています。

※地図は、地下1階のどこかにある『地図屋』で売っています。最初は地下1階の地図しか売っていませんが、ゲームが進むにつれてほかの階の地図も続々入荷します。下の階で迷子になったら、ひとまず地図を買いに戻るのがいいでしょう。



マップ表示(地下1階)



地図屋

システム

ゲームの環境設定や、ロード、セーブ、ゲームの終了(DOSに戻る)を行うコマンドです。

●戦闘PCM再生

バトルモードのPCM再生(キャラクターの声)のON/OFFを切り替えます。【OFF】にすると、バトル中の台詞が文字表示のみになります。

●マウス速度

マウスカーソルの移動速度を変更します。【普通・倍速】の2段階から選んでください。

●メッセージ速度

メッセージの表示速度を変更します。【遅い・普通・速い】の3段階から選んでください。

●バトル展開速度

バトルモードの速度を変更します。【入力待ち・遅い・普通・きもち速い・速い・ちょ～速い】の6段階から選んでください。

●移動速度

ダンジョンを移動するときの速度を変更します。【遅い・普通・速い】の3段階から選んでください。



システムのメニュー



バトル展開速度の選択

●ロード

過去にセーブしたプレイデータをロードし、その続きから再開します。ロードするデータ番号（1～5）を選んでください。

●セーブ

現在のプレイデータをセーブします。セーブするデータ番号（1～5）を選んでください。

●DOSに戻る

ゲームを終了して、MS-DOSのプロンプトに戻ります。現在のプレイを残しておきたい場合は、いったん【セーブ】でセーブしてから選択してください。

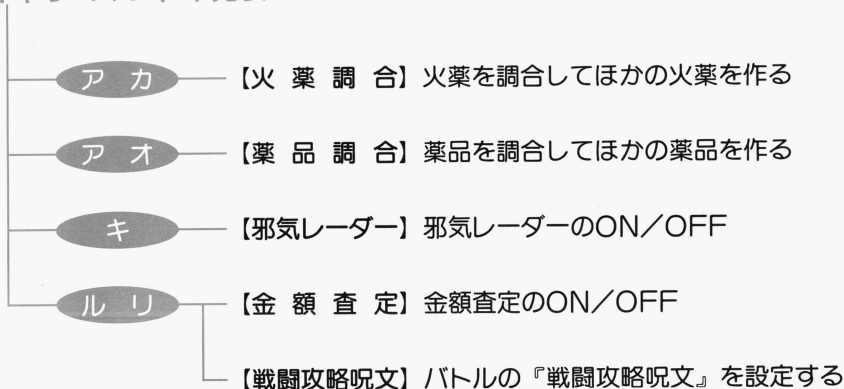


プレイデータ選択

キャラコマンド

キャラコマンドとは、シルク以外の各キャラクターが持っている特技を元にしたコマンドで、キャラクターウィンドウをクリックすることによって実行できます。

●キャラコマンド早見表



アカの火薬調合

アカが手持ちの火薬を調合して、ほかの火薬を作ります。店で売っていない火薬を作ることできます。

まず、作りたい火薬をリストの中から選びます。アカが火薬の効果を説明するので、その火薬でいいのなら【これを作る】をクリックしてください。

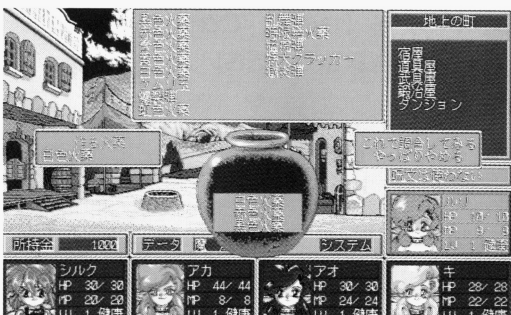
次に、材料にする火薬を選びます。手持ちの火薬の中から最大5つまで選び、画面中央の「つぼ」の中に入れていってください。選んだ火薬を取り消すときは、「つぼ」の中の火薬をクリックしてください。「つぼ」から出して持ち物に戻します。

材料を選び終えたら、【これで調合してみる】をクリックしてください。「つぼ」に入れた火薬で調合を始めます。

調合に成功すれば目的の火薬が出来上がります。ただし、アカのレベルが低いうちは失敗することも多く、全然違う火薬になってしまうがちです。レベルが上がるまでは簡単な火薬（安い火薬）にするのが無難でしょう。



火薬調合 作る火薬選択



火薬調合 材料の選択

アオの薬品調合

アオが手持ちの薬を調合して、ほかの薬を作ります。店で売っていない薬を作ることできます。

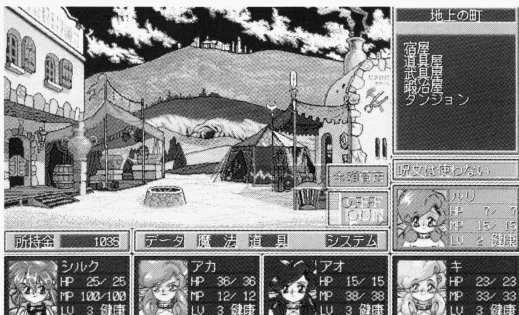
す。
調合の仕方は、アカの火薬調合と同じです。



薬品調合 作る薬品選択

キノの邪気レーダー

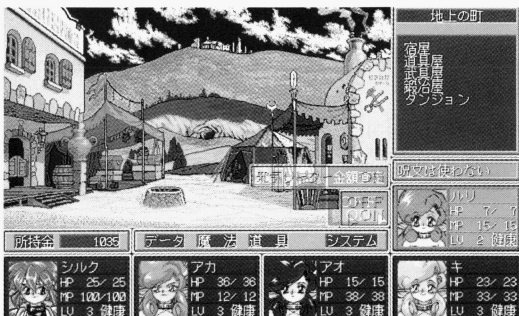
キノの『邪気レーダー』のON/OFFを切り替えます。【ON】にしておけば、ダンジョン内の邪気を感じ取り、敵が近くにいることや、危険地帯に踏み込んだことなどを知らせてくれるようになります。



邪気レーダーの選択

ルリの金額査定

ルリの『金額査定』のON/OFFを切り替えます。【ON】にしておけば、敵と遭遇した瞬間、ルリが敵の所持金を査定し、戦う前に知らせてくれるようになります。



金額査定を選択

ルリの戦闘攻略呪文

ルリがバトルモードで使う『戦闘攻略呪文』を設定します。一度設定したら、次に設定するまで同じ呪文を使うこととなります。(P38 戦闘攻略呪文を参照)



戦闘攻略呪文の選択

お使い妖精

お使い妖精は、シルクたちの代わりに買い物をしてきてくれたりする便利な生き物で、ダンジョンのどこかに3人います。宝箱の中にいたり、バトルの戦利品として手に入ります。

ダンジョン内では行動を共にしてくれますが、地上の町に連れて帰ることはできません。また、一度使うとどこかへ行ってしまいます。たみに頼んだことを失敗することもあるのですが、そのときもやり直さずになくなってしまいます。はかない付き合いです。が、再会すればまたお手伝いしてくれるでしょう。

お使い妖精を使うときは、画面左側に並んでいるお使い妖精のウィンドウをクリックしてください。クリックした妖精のコマンドメニューが開きます。

●お使い妖精のコマンド早見表

キララ	【ステータス全回復！】HP・MP全回復、瀕死・毒を解除 【全能力値アップ！】全能力値が3～10ずつアップする
カリン	【地上の町に帰る！】瞬間移動で、地上の町に帰る 【アイテムコピー！】道具や武具をコピーして増やす
アリサ	【買い物を頼む！】町まで買い物に行ってきたもらう 【全員レベルアップ！】次のレベルにレベルアップする

治癒の妖精キララ

治癒を得意とするお使い妖精です。『ステータス全回復』と『全能力値アップ』ができます。

●ステータス全回復！

キャラクター全員のHPとMPを全回復してくれます（もちろん瀕死も治ります）。毒に侵されていれば解毒もしてくれます。ただし、毎回成功するわけではありません。失敗すると、シルクたちを巻き込んで爆発してしまいます。これは痛いです。

●全能力値アップ！

キャラクター全員の能力値、つまりHPやMP、体力、魔力などを3~10ずつアップしてくれます。これも失敗すると爆発してしまいます。またまた痛いです。キララは、力みすぎると爆発してしまうのかもしれない。



キララのメニュー選択

移動の妖精カリン

瞬間移動を得意とするお使い妖精です。『地上の町に帰る』と『アイテムコピー』ができます。

●地上の町に帰る！

ダンジョンのどこにしようが、地上の町に瞬間移動で連れていってもらうことができます。たまに失敗して、カリンだけが地上の町へ行ってしまうこともあります。シルクたちはそのまま置いてけぼりです。



カリンのメニュー選択

●アイテムコピー！

道具や武具をコピーして、1つ増やしてくれます。どうやってコピーしているのかはわかりませんが、瞬間移動してどこからか同じものを持ってきているという話もあります。

失敗すると、コピーするはずだったものを壊してしまうことがあります。なぜ壊れるのかはわかりませんが、たまには自力でコピーしようと考え、単に2つに割って壊しちゃっているという話もあります。

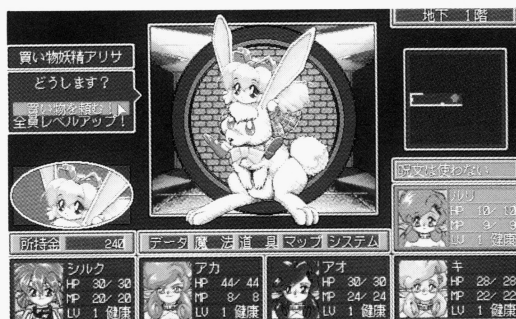
買い物妖精アリサ

買い物得意とするお使い妖精です。『買物を頼む』と『全員レベルアップ』ができます。

●買物を頼む！

地上の町に行って、買物をしに来てくれます。買ってきて欲しい商品と、持たせる金額を選んでください。

普通は頼んだ商品を買ってきてくれるのですが、たまに勘違いして変なものを買ってきてしまうことがあります。バックして帰ってこないことさえもあります。とはいえ、いい勘違いをして、渡した金額ではとても買えないような上等な商品、珍品を買ってくることもあるので、怒ってばかりはいられません。



アリサのメニュー選択

●全員レベルアップ！

キャラクター全員を次のレベルにレベルアップさせてくれます。失敗するとまったく逆の効果で、キャラクター全員の経験値が減ってしまいます。さすがにレベルダウンはしませんが、悲しさで涙いっぱい気分です。

バトルモード

ダンジョンを移動していると、突然モンスターに遭遇することがあります。その瞬間バトルモードに切り替わり、バトル専用の画面で戦いが始まります。バトルコマンド、シルクの作戦指示、それにルリの戦闘攻略呪文を使いこなし、バツバツと敵モンスターをなぎ倒していきましょう。

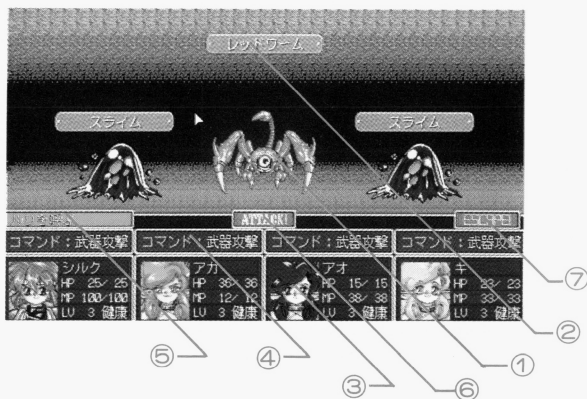
●AI搭載！

バトルモードはコマンド入力方式で戦うのですが、アカ、アオ、キにはAIが搭載されているので、ある程度の指示をするだけで自動的に戦ってくれます。なお、シルクは主人公なので、AIは搭載されていません。自力でバトルコマンドを入力して戦ってください。

33

戦い方

基本的な戦い方は、「バトルコマンドや作戦指示で戦い方を決め、ATTACK/ボタンをクリックして攻撃開始！」というものです。ATTACK/ボタンをクリックしない限り、バトルは始まりません。ATTACK/ボタンを押すと1ターン経過し、次のターンが始まる前にまたコマンド入力となります。あとは、決着がつくまでこの繰り返しです。



バトルモードの画面

①敵モンスター

敵モンスターの姿です。敵はシルクたちと同様、パーティーを組んでいることが多く、ずらずらっと並んで出現します。

シルクが武器や魔法で攻撃するときは、この敵モンスターをクリックして「標的とする相手」を選択します。ただし、敵が1体しかないときは、必要がないので選択は省略されます。

②敵モンスターの名前

敵モンスターの名前を表示します。このパネルの色で「モンスターの種類」を見分けることができます（右表参照）。

③キャラクターウィンドウ

キャラクターのステータス情報を表示します（表示内容は移動中と同じです）。

ウィンドウをクリックすると、メニューが開き、クリックしたキャラクターのバトルコマンドを選択することができます。

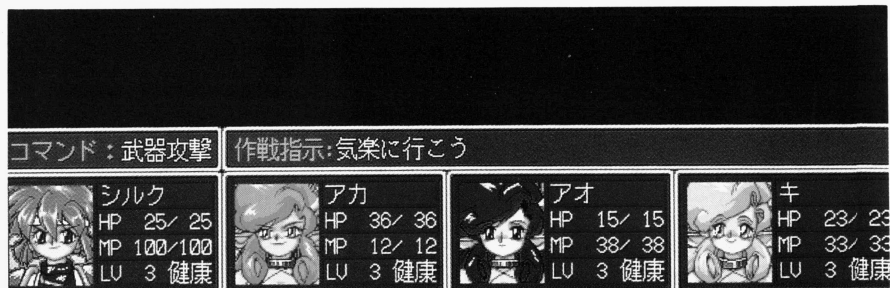
ただし、作戦指示が『シルクが一番』以外のときは、アカ、アオ、キのバトルコマンドは選択できなくなります。……これは、『シルクが一番』以外の作戦では、3人ともその作戦に合わせたAIで戦うようになり、個々のバトルコマンドは意味を持たなくなるためです。

パネルの色	モンスターの種類
オレンジ	アニマル
青	コオニ
若草色	ローライフ
グレー	フライ
紫	アンデッド
暗い緑	デビル
茶色	ジャイアント
赤	ドラゴン
黒	マジン

④現在のバトルコマンド／現在の作戦指示

各キャラクターが選択している「現在のバトルコマンド」を表示します。ただし、作戦指示が『シルクが一番』以外に設定されているときは、アカ、アオ、キのバトルコマンドは表示されなくなります。代わりに、3人の上に「現在の作戦指示」が表示されるようになります。

■『シルクが一番』以外のときの表示



バトルのキャラクターウィンドウ(作戦指示=気楽に行こう)

⑤ルリを呼ぶボタン

このボタンをクリックすると、バトルに参加していないルリを呼んで、ルリが使う『戦闘攻略呪文』を変更します。変更すると、次のターンの開始直後にルリがその呪文を使います。なお、この変更は一時的なものではなく、バトルが終了しても続きます。

③⑤

⑥ATTACK / ボタン

このボタンをクリックすると、攻撃を開始します。各キャラクターが、選択したバトルコマンド及び作戦指示に合わせた戦いを繰り返し、1ターン経過します。もしも何ターンも同じコマンド・作戦指示で戦うのなら、毎ターンATTACK / ボタンだけをクリックしてください。ひたすら同じ攻撃を繰り返します。雑魚モンスターならこれだけで簡単に退治できます。

⑦ESCAPE / ボタン

このボタンをクリックすると、戦いをやめて逃走します。ただし、必ず成功するとは限りません。逃げきれなかった場合は、敵の猛攻撃を受けることになります。

バトルコマンド

●シルクのバトルコマンド

【武器攻撃】 武器で攻撃します。

【魔法使用】 魔法を使います。

【道具使用】 道具を使います。

【防 御】 味方もしくは自分自身を防御します。防御されたキャラクターは、攻撃を受けてもダメージが半減します（通常の半分で済みます）。

【作戦指示】 アカ、アオ、キに作戦指示を出します。この指示で、3人の「AIでの戦い方」が決まります。

- ◎シルクが一番……………シルクが全員のバトルコマンドを指定する作戦。
- ◎気楽に行こう……………全員に自由に“おまかせ”する作戦。
- ◎武器で攻撃するぞ……………全員に【武器攻撃】を行わせる作戦。
- ◎魔法攻撃をメイン……………全員に【魔法攻撃】を行わせる作戦。
- ◎道具を使う……………アカには【火薬攻撃】、アオには【薬品回復】を行わせ、キには“使える道具”を使わせる作戦。
- ◎アカが優先……………アカを主軸にして戦う作戦。アオとキは援護役に回る。
- ◎アオにまかせる……………アオを主軸にして戦う作戦。アカとキは援護役に回る。
- ◎キが主役（不安）……………キを主軸にして戦う作戦。アカとアオは援護役に回る。



シルクのバトルコマンド

魔法

●表記について

モード：魔法を使えるモード。 移/ダンジョン移動中 バ/バトルモード

相手：魔法を使う相手。 敵1/敵モンスター1体 敵全/敵モンスター全員
味1/味方1人 味全/味方全員

●攻撃魔法

魔法名称	モード	相手	魔法の効果
フレイムランサー	バ	敵1	炎の槍を飛ばし、敵を焼きながら突き刺す
フレイムスラッシャー	バ	敵1	炎の刃を飛ばし、敵を焼きながら切り裂く
リニアックフレイム	バ	敵1	炎の弾を飛ばし、敵にぶつけて爆発させる
バリアントフレイム	バ	敵1	炎の連弾を飛ばし、敵に大ダメージを与える
フレイムトルネード	バ	敵全	火炎で渦を巻き起こし、敵全員を焼き払う
バルカニックフレイム	バ	敵全	火炎の嵐を起こし、敵全員に大ダメージ
プロミネンスフレイム	バ	敵全	魔法の太陽を爆発させ、敵全員に超ダメージ
アイススピア	バ	敵1	氷の槍を飛ばし、敵を射貫く
アイスプラスター	バ	敵1	氷の塊を飛ばし、敵に叩きつける
ブリザードスクウェア	バ	敵1	猛烈な吹雪を起こし、四角い氷を叩きつける
ブリザードハリケーン	バ	敵全	吹雪を起こし、敵全員を包み込む
コールドストリーム	バ	敵全	冷気の嵐を起こし、敵全員を吹き飛ばす
ネージュブリザード	バ	敵全	氷のつぶてを乱舞させ、敵全員に大ダメージ
フェイルブリザード	バ	敵全	氷柱を突き刺し、敵全員に超ダメージ
サンダースクウィード	バ	敵1	敵に雷を落として、感電させる
サンダーウェーブ	バ	敵1	水平に稲妻を飛ばし、感電させる
サンダーブレイク	バ	敵1	水平に稲妻を2本飛ばし、感電させる
サンダークラッシャー	バ	敵1	敵に落雷を連発し、大ダメージを与える
サンダーゼファー	バ	敵全	稲妻を乱れ飛ばし、敵全員にダメージ
サンダーストーム	バ	敵全	雷撃の嵐を起こし、敵全員に大ダメージ
スパークサンダー	バ	敵全	極太の稲妻を飛ばし、敵全員に超ダメージ
スプレッドサンダー	バ	敵全	雷神が雷撃を連発し、敵全員に超大ダメージ
ヘルランサー	バ	敵1	輝く槍を飛ばし、敵を溶かしながら射貫く
ドラゴンプラスター	バ	敵1	輝く気弾を飛ばし、敵をえぐりながら射貫く
ドラゴンボム	バ	敵全	ドラゴンを爆発させ、敵全員に大ダメージ
ヘルゾナル	バ	敵全	輝く気弾を乱舞させ、敵全員に大ダメージ
プリミティブバード	バ	敵全	原始太陽を爆発させ、敵全員に超大ダメージ
ノヴァジャジメント	バ	敵全	閃光と終末大爆発で敵全員に超究極ダメージ

●攻撃補助魔法

魔法名称	モード	相手	魔法の効果
スリープスランパー ゴルゴニツク	バ バ	敵1 敵1	敵モンスターを眠らせる 敵モンスターを石化させる
パワーファイティング グレードテクニカル ウィンドウエア	バ バ バ	味全 味全 味全	味方全員の攻撃力を上げる 味方全員の命中率を上げる 味方全員の回避率を上げる

●回復魔法

魔法名称	モード	相手	魔法の効果
ホーリーキュア サンクティークュア ティヴァインキュア	移バ 移バ 移バ	味1 味1 味全	味方1人のHPを回復させる 味方1人のHPを全回復させる 味方全員のHPを全回復させる
ベノムスローブ ナムドスローブ ゴルゴスローブ ティヴァインスローブ	移バ 移バ 移バ 移バ	味1 味1 味1 味1	味方1人の毒を解除する 味方1人の気絶を解除する 味方1人の石化を解除する すべての状態を解除し、HPを全回復させる

●特別魔法

魔法名称	モード	相手	魔法の効果
ヘルバニング ヘルヴィクテム メルトダウン バイパーゼイション	バ バ バ バ	敵全 敵全 敵全 敵全	死神がレベル6以下の敵全員を無条件に殺す 死神がレベル10以下の敵全員を無条件に殺す 死神がレベル16以下の敵全員を無条件に殺す 死神がレベル20以下の敵全員を無条件に殺す
エニグマティクス	バ	?	魔神登場 / 何が起きるかわからない!

●防御魔法

魔法名称	モード	相手	魔法の効果
ホーリーバール ホーリーウォール	バ バ	味1 味全	聖なるガラス板を張って、味方1人を守る 聖なる巨大な壁を作って、味方全員を守る

●移動魔法

魔法名称	モード	相手	魔法の効果
パワーレッグ ウィングトランス	移 移	味全 味全	現在の階で行ったことがある場所へ移動する どの階でも行ったことがある場所へ移動する

魔法特盛りだっ!!

魔法本来の力を引き出し、攻撃魔法の威力を強化する呪文。
敵に与えるダメージが増大します。

魔法大成功!!

攻撃魔法と攻撃補助魔法が必ず成功するようにする呪文。魔法への抵抗力が高い敵にも、確実に魔法をキメることができるようになります。

魔法耐えちゃう!!

一時的に魔力を上げ、魔法への抵抗力を2倍にする呪文。結果的に、敵の魔法攻撃を弱めることができます。攻撃魔法を受けても少量のダメージで済み、石化などの攻撃補助魔法はほとんど効かなくなります。

先手必勝です!!

毎ターン、必ず先制攻撃ができるようにする呪文。敵が動く前に総攻撃をかけて一掃する、眠らせて動きを封じるといったときに使うといいでしょう。攻撃だけでなく、一刻も早く大ピンチの味方を回復させたいといったときにも役立ちます。

●戦闘攻略呪文の効果一覧表

戦闘攻略呪文	タイプ	呪文の効果
攻撃GOGO!!	攻撃	攻撃力がアップします
とにかく命中!!	攻撃	攻撃の命中率がアップします
よけまくるのだ!!	防御	敵の攻撃への回避率がアップします
いたくないっ!!	防御	防御力がアップします
魔法特盛りだっ!!	攻撃	魔法の攻撃力がアップします
魔法大成功!!	攻撃	必ず魔法が成功するようになります
魔法耐えちゃう!!	防御	敵の魔法への抵抗力が倍増します
先手必勝です!!	攻撃	必ず先制攻撃できるようになります

勝敗について

●勝ち！

敵モンスターを全滅させればシルクたちの勝ちになり、モンスターの強さに合わせた経験値が入ります。

さらに、モンスターの所持金、まれに道具や武具などの戦利品を獲得することができます。

バトルを終えると、ダンジョン移動に戻ります。敵モンスターと遭遇した地点から再開します。

●逃げ！

ESCAPE / ボタンをクリックして逃走した場合は、何事もなかったかのようにダンジョン移動に戻ります。敵モンスターはシルクたちを見失っているので、すぐに襲いかかってくるということはありません。逃げてしまったので、経験値や戦利品は一切手に入りません。

●負け！

シルクたち全員がHP=0になって『瀕死』になるか、『石化』するとパーティー全滅となり、負けてしまいます。

負けると地上の町へ強制送還され、宿屋から再開となります。お金はモンスターに奪われ、半分ぐらいしか残りません。

しかし、それまでに獲得した道具や武具、経験値などはすべて残っているので、めげずにそのまま再チャレンジしてください。

●アカのバトルコマンド

【武器攻撃】 武器による攻撃を行わせます。※細かいことはAIで判断します。

【魔法攻撃】 魔法による攻撃を行わせます。※ //

【火薬攻撃】 火薬による攻撃を行わせます。※ //

【防 御】 味方もしくは自分自身を防御します（ダメージが半減します）。

●アオのバトルコマンド

【武器攻撃】 武器による攻撃を行わせます。※細かいことはAIで判断します。

【魔法攻撃】 魔法による攻撃を行わせます。※ //

【薬品回復】 薬による回復を行わせます。※ //

【薬品補助】 薬による補助を行わせます。※ //

【防 御】 味方もしくは自分自身を防御します（ダメージが半減します）。

●キのバトルコマンド

【武器攻撃】 武器による攻撃を行わせます。※細かいことはAIで判断します。

【魔法回復】 魔法による回復を行わせます。※ //

【魔法補助】 魔法による補助を行わせます。※ //

【防 御】 味方もしくは自分自身を防御します（ダメージが半減します）。

※アカ、アオ、キのバトルコマンドは、作戦指示が『シルクが一番』のときのみ選択できます。ほかの作戦指示を出しているときは、キャラクターウィンドウをクリックしてもメニューが開かなくなります。

戦闘攻略呪文

ルリは、バトルには参加しませんが、場外から『戦闘攻略呪文集』という本を読み、キャラクター全員に『戦闘攻略呪文』をかけて、シルクたちを支援します。ルリが『戦闘攻略呪文』をかけると、各キャラクターが自分のMPをほんの少し消費して、呪文に応じた様々なパワーアップをします。ルリのキャラコマンドで使いたい呪文を設定しておけば、バトルモードに入るたびに使うようになります。各キャラクターが消費するMPは、レベルが上がるほど多くなっていきます。『戦闘攻略呪文』は自分たちが弱いうちにガンガン使っちゃいましょう。なお、MPが足りなくなったキャラクターは、いくら呪文をかけてもパワーアップできません。足りているキャラクターだけが強くなります。

呪文は使わない

戦闘攻略呪文を使わずに普通に戦います。もちろんMPは消費しません。

攻撃GOGO!!

攻撃力を上げて、力任せに敵をぶった斬れるようにする呪文。HPが大量にあるヘビー級モンスターを倒すときに有効です。そこらへんの雑魚相手には、何も考えずにこの呪文を使っていけばいいでしょう。

とにかく命中!!

攻撃を確実に命中させる呪文。動きが素早くてなかなか攻撃が当たらないモンスターに有効です。攻撃ミスが頻発するときに使ってみましょう。

よけまくるのだ!!

動きを機敏にし、敵の攻撃をよけまくれるようにする呪文。守りの呪文です。できるだけダメージを受けずに戦いたいときに役立ちます（HPを回復させたいときなど）。

いたくないっ!!

防御力を上げて、守りを固める呪文。敵から受けるダメージが減ります。持久戦に持ち込むときに使える呪文です。

●薬品

名称	効果
元気薬 満回太郎 魔法仁丹 魔神の霊水 毒清草 乙女の涙 寿太郎 麗仙太郎	HPが回復する HPが全回復する MPが回復する MPが全回復する 身体の毒を中和し、毒を解除する 石化した身体に染み込み、石化を解除する すべての状態を解除し、HPが全回復する すべての状態を解除し、HPとMPが全回復する
エンドルフィン ムラナク・ハイ トリプル・ハイ イン・ミスト ゾンビパウダー	バトル：一時的に強くなり、戦いがうまくなる バトル：魔法の攻撃力が一時的に思いっきり上がる バトル：力は弱まるが、以後必ずクリティカルヒットが出る バトル：敵味方全員の命中率が一時的に思いっきり下がる バトル：瀕死になってもゾンビのようにそのまま行動できる
体力の水 魔光石 金剛水 DHA 飛翔丸 吸命丸 集拡散	最大HPが増える 最大MPが増える 体力が上がる 魔力が上がる いきなり次のレベルにレベルアップする 生命力を吸い取られ、HPが1になってしまう 精神の集中力が散ってしまい、MPが1になってしまう

●火薬

名称	効果
黒色火薬 赤色火薬 青色火薬 黄色火薬 白色火薬 爆裂弾 虹色火薬 乱舞弾 ケムリ玉 特大クラッカー 時限発火薬 猛虎弾 獄炎弾	黒色の爆発を起こし、敵全員にダメージを与える 赤色の爆発を起こし、敵全員にダメージを与える 青色の爆発を起こし、敵全員にダメージを与える 黄色の爆発を起こし、敵全員にダメージを与える 白色の爆発を起こし、敵全員にダメージを与える 爆裂して、熱と破片で敵全員にダメージを与える 虹色の大爆発を起こして、敵全員に大ダメージを与える 炎の弾が乱舞、爆発して、敵全員に超ダメージを与える 怪しい煙で敵全員を包み込み、攻撃の狙いをつけにくくする ケムリ玉の強力版。数ターンの間、敵の攻撃が必ず失敗する 1ターン後に発火、しばらく爆発し続けて敵全員を焼き払う 7ターンに渡って爆発し続け、敵全員にダメージを与える 地獄の大爆発を起こし、敵全員に超大ダメージを与える

●その他の道具

名称	効果
天馬の羽 武神のお札 魔神のお札 幸運のお札	ダンジョンから地上の町に瞬間移動（ワープ）する 身体に貼りつけると、全体的に強くなり、戦いがうまくなる 身体に貼りつけると、精神力が強くなり、魔法がうまくなる 身体に貼りつけると、運が上がる

ユーザーサポート

ご購入いただきました製品が、万一何らかの症状で正常に動作しない場合は、まず、次のことをご確認ください。

- お持ちのパソコンは対応機種に含まれていますか？
- ハイレゾモードで立ち上げていませんか？

お持ちのパソコンで動作しない場合は、ソフトをご購入になったショップ、あるいはご友人などのパソコンで再度お試しになってください。それでも動作しない場合は、お手数ですが詳しい症状、使用機種、お客様へのご連絡方法を明記の上、下記まで製品をお送りください。

製品不良の場合は、送料当社負担の上、無償で良品と交換させていただきます。なお、不良の原因がお客様のお取り扱いミスによる場合は、大変申し訳ありませんが交換手数料として2,000円をいただきます。

ゲームの内容に関するご質問には原則としてお答えできませんので、あらかじめご了承ください。

④6

〒178 東京都練馬区東大泉3-22-11

大泉源第3ビル 201

ギミックハウス ユーザーサポート係

☎03-5387-1674【月・水・金曜日の午後1時～午後6時】※祝日は除く

武器と道具

●武器

名称	装備可能者			効果
ナイフ	シルク	アカ	アオ	キ
ショートソード	シルク	アカ	アオ	*
アックス	シルク	アカ	*	*
単弓	シルク	*	アオ	*
強弓	*	*	アオ	*
アイアンハンマー	*	アカ	*	*
爆裂ハンマー	シルク	アカ	アオ	*
ロングソード	*	アカ	*	*
ナギナタ	*	*	*	キ
ブーメラン	*	*	*	キ
流星ジャベリン	*	*	*	キ
クロスボウ	*	*	アオ	*
大剣	*	アカ	*	*
ブルーアックス	*	*	アオ	*
レッドアックス	*	アカ	*	*
無音の鉾	*	*	アオ	キ
マジカルロッド	*	*	*	*
チャクラム	*	*	アオ	*
風切の投げ矢	*	*	*	キ
狼牙刀	シルク	アカ	*	*
一発粉碎ハンマー	*	アカ	*	*
ライトエルフの弓	*	*	アオ	*
手裏剣	*	*	*	キ
炸裂ロッド	シルク	アカ	*	キ
バトルアックス	*	アカ	*	*
ハヤブサソード	*	*	アオ	*
レッドハンマー	*	アカ	*	*
鞘無し剣	*	アカ	*	*
トマホーク	*	*	アオ	*
投げ槍	*	*	アオ	*
青龍刀	*	*	アオ	*
セラフィムブレード	*	*	アオ	キ
ホーリーソード	*	*	*	キ
旋風フレイル	シルク	*	アオ	*
滅魔の大剣	シルク	アカ	*	*
ブラックソード	シルク	アカ	アオ	*
ドラゴンスレイヤー	シルク	*	*	*
三連ハンマー	シルク	アカ	*	*
両刃の斧	*	アカ	*	*
女王様の鞭	*	*	アオ	*
聖竜剣	シルク	*	*	*
ホーリーロッド	*	*	*	キ
解呪の杖	*	*	*	キ
魔神の弓	*	*	*	キ
百貫鉄骨	*	アカ	*	*
デーモンバスター	シルク	アカ	*	*
流水魔神の斧	*	*	アオ	*
闘将剣	シルク	アカ	アオ	*
アトラスハンマー	*	アカ	*	*
ドラゴンブレード	シルク	*	*	*
竜王剣	シルク	*	*	*
覇皇の剣	*	アカ	*	*
虎王剣	*	*	アオ	*
破魔の槍	*	*	*	キ
紅蓮の戦斧	*	アカ	*	*
地魂の大剣	シルク	*	*	*

誰にでも使える武器だが、戦うには頼りない短剣。ナイフよりは使えるが頼りなさは同じ斧。力のあるものだけが振れる重い武器。普通の弓。シルクが使える弓は唯一このみ強力な弓。飛び道具が得意なアオに最適敵をめちやめちやに殴りつぶす鋼鉄の金錠殴った勢いで先が爆裂する地獄のハンマー標準的な戦士の武器として愛用される長剣か弱い女性でも扱え、素早く攻撃できる長刀敵全員をまとめて攻撃できる便利な飛び道具鎖の先に流星のようなトゲ玉が付いた武器強弓の倍の威力を持つ弩幅広の長剣。ロングソードの倍の威力を誇るアオのためにあるようなカラーリングの斧アカのためにあるようなカラーリングの斧最弱だが、MPを消費しなくなる不思議な武器魔法の杖。杖ながら結構な攻撃力を持つフライ系に2倍のダメージを与える飛び道具フライ系に2倍のダメージを与える飛び道具狼の彫刻がある1ターンに2回攻撃できる刀敵を一発粉碎できるほど強いハンマーライトエルフが愛用している弓。防衛力も↑敵をグサグサに突き刺す、忍びの手裏剣殴った瞬間、先についている玉が炸裂する杖力が余っている者のための敵を叩き斬る戦斧ハヤブサのような攻撃ができる剣。回避率↑血染めの赤い金錠。アカにふさわしい武器斬れ過ぎるため入れておく鞘がない驚異の剣獲物を狙う鳥のように飛び、射止める投げ斧敵の土手っ腹に風穴を開ける投げ槍虎の彫刻が施されている眠れる剣天使の剣。デビル系に1.5倍のダメージ聖なる剣。アンデッド系に2倍のダメージ1ターンに2回攻撃できるフレイル四龍騎士バイオレットが愛用していた魔剣黒い刀身がにぶく光る戦士のための長剣龍殺し。ドラゴン系に2倍のダメージ1ターンに3回攻撃できる強力ハンマー左右に振って、1ターンに2回攻撃できる斧敵全員をまとめて攻撃できる枝分かれした鞭龍魔大戦のときに魔龍が愛用していた聖剣デビル系に2倍のダメージ。回避率↑アンデッド系に2倍のダメージ。回避率↑絶対に命中する弓/さらにクリティカル率↑大雑把な武器だが、その破壊力は相当なものマジン系に2倍のダメージ、先制攻撃率↑火の魔法を得意とする敵に4倍のダメージ黒と赤の刀身が眩しい剣クリティカル率↑最強のハンマー。ジャイアント系に1.5倍龍の刃。ドラゴン系に5倍のダメージ超最強級の剣。命中率↑クリティカル率↑敵の防御力を完全に無効化する超最強級の剣虎が思づく超最強級の剣。クリティカル率↑四龍騎士ライトイエロー愛用の超最強級の槍超究極級の戦斧。1ターンに2回攻撃できる超究極級の剣。1歩ごとにHPとMPが回復する

●防具

名 称	装備可能者				効 果
毛皮	シルク	アカ	アオ	キ	毛皮の衣服。裸よりはマシという程度の防具
ローブ	*	*	アオ	キ	普通のローブ。たいした防御力はない
上質のローブ	*	*	アオ	*	上質のローブ。アオにはこの方がお似合い
革の鎧	シルク	アカ	アオ	キ	動物のなめし皮で作られた鎧
銅の鎧	シルク	アカ	*	*	銅でできている一般的な鎧
銀細工の胸当て	*	*	アオ	キ	銀細工を施された美しい胸当て
魔導師のローブ	*	*	*	キ	魔導師御用達のローブ。魔法への抵抗力↑
王宮のローブ	*	*	アオ	キ	魔法が成功しやすくなるローブ。回避率↑
祝福のローブ	*	*	*	キ	幸運の女神の祝福が降り注ぐローブ。運↑
鉄の鎧	シルク	アカ	*	*	鉄でできているわりには軽めの鎧。回避率↑
鋼鉄の鎧	*	アカ	*	*	鋼鉄でできた頑丈な鎧。命中率↑ 回避率↓
龍鱗の胸当て	*	*	アオ	キ	龍の鱗で作られた最高級の胸当て。回避率↑
騎士の鎧	シルク	*	アオ	*	騎士が好んで着る軽くて頑丈な鎧。回避率↑
紋章のローブ	シルク	アカ	アオ	キ	生命と癒しの女神の紋章が刺繍されたローブ
マジックローブ	*	*	アオ	キ	魔法によるダメージを半減する魔法のローブ
ドラゴンメイル	*	アカ	アオ	キ	龍の鱗でできた軽い鎧。命中率↑ 回避率↑
シルバーメイル	*	*	アオ	*	アンテッドからのダメージを半減する銀の鎧
幻空の鎧	シルク	アカ	*	キ	職人ウオシユリユウが作ったという最高の鎧
魔法の鎧	*	アカ	アオ	キ	魔法によるダメージを反射する鎧
伝説の鎧	シルク	*	*	*	?
軍神の鎧	*	アカ	*	*	伝説の氷海の民が作った数の少ない貴重な鎧
月姫の麗装	*	*	アオ	*	すべての魔法を無効化する美しいドレス
天姫の甲冑	*	*	*	キ	1歩ごとにMPが回復する甲冑。回避率↑
賢者の胸当て	*	*	*	キ	1歩ごとにMPが回復する胸当て
破邪のマント	*	*	*	*	1歩ごとにMPが回復するマント
聖地の鎧	シルク	アカ	アオ	キ	敵の魔法攻撃を完全に無効化する聖なる鎧
竜神の聖衣	*	アカ	アオ	キ	1歩ごとにHPとMPが回復する聖なる衣
聖竜の鎧	*	アカ	アオ	キ	1歩ごとにHPが多めに回復する聖なる竜の鎧

●特殊な装備品

名 称	効 果
パワーブレス	装備すると、攻撃力が上がる
オプションアーマー	装備すると、防御力が上がる
ラッキーバンド	装備すると、素早さではなく、好運によって回避率が上がる
マジックリング	装備すると、魔法に対する抵抗力が付く
クリティカルリング	装備すると、クリティカルヒットが出やすくなる
快速ワラジ	装備すると、動きが機敏になり、回避率が上がる
退魔の呪符	装備すると、魔法攻撃を受けにくくなる
精霊クラウン	装備すると、魔法の攻撃力が上がる
マジカルミラー	装備すると、魔法を完全に反射するようになる
ペンダント	装備すると、受けるダメージを半減するようになる
マジックリボン	装備すると、毒、気絶、睡魔、石化にかからないようになる
災いの腕輪	装備すると、敵モンスターたちと遭遇する確率が倍増する
ミダスリング	装備すると、1歩ごとになせか所持金が増えていく
伝説の指輪	?