

# キングオブ ファイターズ<sup>ROUND</sup> R1

ポケット格闘シリーズ

TM



NEOGEO  POCKET <sup>TM</sup> ネオジオポケット <sup>TM</sup> 専用ソフトカセット

# 安全上のご注意

この「安全上のご注意」は、ご使用になる方の健康および機器の保護のためにつくられたものです。はじめに必ず「安全上のご注意」の項目をお読みいただき、次に「取扱説明書」の指示にしたがい、正しい使用方法でご愛用ください。また、低年齢の方がご使用になる場合は保護者の方がよくお読みになってから説明してください。

## 健康上のご注意 (必ずお読みください)

健康上の安全のために、ご使用の際は次の点にご注意ください。



### 警告

● 疲れた状態や睡眠不足でのご使用や長時間にわたる連続使用、あるいは暗い部屋でのご使用は人体の健康上好ましくありませんので避けてください。

● ごくまれに強い光の刺激を受けたり、点滅を繰り返すゲーム画面などを見たりしていると、一時的に筋肉のけいれんや意識の喪失などの症状を起こす人がいます。こうした症状を今までに経験したことがある方は、ゲームをする前に必ず医師と相談してください。万一、ゲーム中にこのような症状が起きたり、身体に異常を感じた場合は、

ただちにゲームを中止して医師の診断を受けてください。

●ゲーム中に手に疲労や不快な痛みを感じた場合は、ただちにゲームを中止してください。その後も痛みや不快感が続く場合は、医師の診察を受けてください。

●ゲーム中にめまい・吐き気・疲労感・乗り物酔いに似た症状などを感じた場合は、ただちにゲームを中止してください。その後も不快感が続いている場合は、医師の診察を受けてください。

●目の疲労や乾燥、異常に気づいた場合は、いったんゲームを中止して休憩をおとりください。また、ゲーム画面に目を近づけすぎないようにしてください。

●他の要因により、手や腕の一部に異常が認められたり、つかばれている場合は、ゲームをすることでさらに悪化する可能性があります。ゲームをする前に医師に相談してください。



## 注意

●長時間ゲームをする時は、健康のため1時間ごとに休憩を必ずおとりください。

## 使用上のご注意 (必ずお読みください)

ソフトカセットは精密機器です。ご使用の際は次の点にご注意ください。



### 警告

● 乗り物の運転中や乗車中の使用、または歩きながらの使用は絶対にしないでください。また、道路上や航空機の中、病院など使用が制限または禁止されている場所での使用もおやめください。ケガや事故の原因となります。



### 注意

● このソフトカセットはネオジオポケット専用です。他の機種でお使いになると故障の原因となりますので、絶対におやめください。

● ソフトカセットの抜き差しは、必ず本体の電源をOFFにした状態で行ってください。故障の原因となります。

● 本体にソフトカセットが差された状態でむやみに本体の電源をON/OFFしたりしないでください。ソフトカセット内にセーブされている内容が消えるなど故障の原因となります。

● ソフトカセットは精密機器ですので、極端な温度条件

か しょう ほんかん さ な お  
下での使用や保管は避けてください。また、投げたり、落と  
したりして強い衝撃つよ しょうげきを与えることも避けてください。故障こしょう  
の原因げんいんとなります。

●絶対ぜったいに分解ぶんかいはしないでください。故障こしょうの原因げんいんとなります。

●端子部たんしぶを手てで触ふれたり、水みずで濡ぬらしたり、汚よごしたりしないで  
ください。故障こしょうの原因げんいんとなります。

●使用後しょうごは必ずかなら本体ほんたいの電源でんげんをOFFでんげんにしてください。電源でんげん  
を入れたままいで放置ほうちすると故障こしょうの原因げんいんとなるだけでなく、  
電池でんちの消耗しょうもうをはやめる原因げんいんにもなります。

## し よう じょう 使用上のおねがい

●ソフトカセットをシンナーやベンジン、アルコールなど  
の揮発油きはつゆで絶対ぜったいにふかないでください。清掃せいそうする場合  
は、やわらかい布ぬので軽くかるふき取とってください。

●ソフトカセットは、本体ほんたいに正ただしく差し込さんでください。ソ  
フトカセットを差し込む場合は、ソフトカセットや本体ほんたいに無  
理りな力ちからがかからないように十分じゅうぶんに注意ちゅういして、まっすぐ奥おく  
まで差し込さんでください。

# ごあいさつ

このたびは、ネオジオポケット専用ソフトカセット『ポケット格闘シリーズ“キング・オブ・ファイターズR-1”』をお買い上げいただきまして、誠にありがとうございます。プレイの前に、必ずこの「取扱説明書」をよくお読みいただき、正しい使用方法でご愛用ください。なお、「取扱説明書」は大切に保管しておいてください。

- このソフトカセットは日本国内仕様のネオジオポケットにのみ対応しています。
- このソフトカセットを無断で複製すること及び賃貸業に使用することを禁じます。
- ネオジオポケット本体及びご使用になる周辺機器の取扱説明書も必ずあわせてお読みください。

## もくじ

KOFヒストリー	7
レバーとボタンの使い方	8
ゲーム画面の見方	9
ゲームのはじめ方	10
キャラクター操作の説明	12
ゲームのルール	15
セットアップについて	16
通信対戦について	18
キャラクター&必殺技コマンド紹介	19

# KOFヒストリー

すべては、差出人「R」と書かれた招待状からはじまった…

'94年にルガルという正体不明の人物が開催した「キング・オブ・ファイターズ」は、あくまで一個人の野望による大会であった。

しかし、翌'95年から大会の様相は一変。ルガールの復讐劇ともいべきこの大会で、暗黒パワー「オロチ」の存在が明らかになったのである。

さらに、'96大会では、封印されたオロチの力を解放した男・ゲーニッツが乱入。大会の主催者である神楽ちづると出場者の草薙京、八神庵の抹殺を図るが失敗し、自害してしまう。オロチに関するナゾはすべて闇につつまれたまま、大会は幕を閉じた。

そして今回、神楽ちづるとは自らをオトリとして、'97大会を開催。ふたたび京と庵を引き込んで、オロチ封じに取りかかろうとする。はたして、オロチはその全貌を現すのか？

オロチとの最終決戦の火ブタが今、切っておとされる!!

# レバーとボタンの使い方

## レバー

キャラクターの移動・ジャンプ・しゃがみ・ガード／  
カーソルの移動(項目の選択)

## Aボタン

パンチ(押す長さで強弱が変わる)／決定

## Bボタン

キック(押す長さで強弱が変わる)／キャンセル

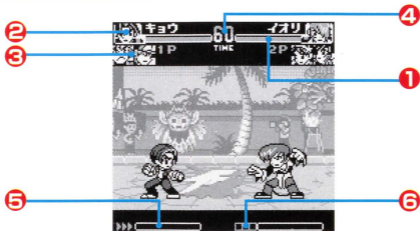
## オプションボタン

ポーズ(もういちど押すと解除)

※くわしいキャラクター操作についてはP12～P14を  
参照してください。



# ゲーム画面の見方



## ① 体力ゲージ

体力の残りを表し、0になると負けです。なお、エキストラモードでは残り体力が少なくなってゲージが点滅状態になると、超必殺技が使えます。

## ② 使用キャラクター

プレイヤーが使用中のキャラクターを表示します。

## ③ 他のチームメンバー

すでに負けたキャラクターには×印が付きます。

## ④ タイマー

ラウンドの残り時間を表します。0になると残り体力で勝敗を決めます。

## ⑤ エキストラパワーゲージ

エキストラモードのパワーゲージです。→P14参照

## ⑥ アドヴァンストパワーゲージ

アドヴァンストモードのパワーゲージです。→P14参照

# ゲームのはじめ方

まず、タイトル画面でAボタンを押してください。

## ① タイトルメニュー

レバー↑↓でメニューを選び、  
Aボタンで決定してください。

**START** ゲームスタートです。  
ゲームセレクト画面に進みます。

**SET UP** ゲームのいろんな設定  
を変えることができます。→P16参照



## ② ゲームセレクト

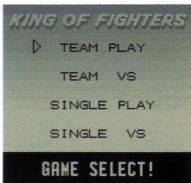
レバー↑↓でゲームモードを選び、  
Aボタンで決定してください。

**TEAM PLAY** 3対3(チームバトル)でコンピューターと対戦します。

**TEAM VS** 別売の通信ケーブルを使って、友達と3対3で対戦します。→P18参照

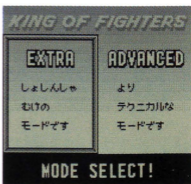
**SINGLE PLAY** 1対1(シングルバトル)でコンピューターと対戦します。

**SINGLE VS** 別売の通信ケーブルを使って、友達と1対1で対戦します。→P18参照



## ③ モードセレクト

レバー←→でキャラクターの操作モードを選び、Aボタンで決定してください。



# ゲームのはじめ方

**EXTRA** しょしんしゃ む そう さ 初心者向けの操作モードです。→P12・P14参照 さんしやう

**ADVANCED** より テクニカルな操作モードです。→P13・P14参照 さんしやう

## ④ メンバーセレクト

使用キャラクターを3人選びます。  
1人ずつレバー↑↓←→で選び、Aボタンで決定してください。なお、シングルバトルでは、使用キャラクターを1人選んだ時点で試合開始です。



## ⑤ オーダーセレクト

出場の順番を決めます。1人目から順にレバー←→で選び、Aボタンで決定してください。オーダーセレクトが終わると、試合開始です。



## コンティニューについて

コンピューター対戦で試合に負けると、コンティニューセレクト画面が表示されます。ゲームを続けるときは、レバー↑↓で「CONTINUE」を選び、Aボタンで決定してください。また、「END」を選ぶと、そのままゲームオーバーになります。



# キャラクター操作の説明

## 1. エキストラモードの操作

### 基本操作 (キャラクターが右向きするとき)

前 進	レバー→(すばやく→→で“フロントステップ”)
後 退	レバー←(すばやく←←で“バックステップ”)
ジャンプ	レバー↖か↑か↗
しゃがみ	レバー↙か↓か↘
ガード	攻撃に対してレバー←(立ち)か↙(しゃがみ)
パンチ	Aボタン(短く押すと“弱”/長く押すと“強”)
キック	Bボタン(短く押すと“弱”/長く押すと“強”)

### 特殊操作 (キャラクターが右向きするとき)

- レバー→か←+A・Bボタン同時押しで“攻撃避け”。
- A・Bボタン同時押しで“ふっとばし攻撃”。
- レバー↓+A・Bボタン同時押しをつづけて“パワーため”。
- ダウン直前にA・Bボタン同時押しで“ダウン回避(受け身)”。
- レバー→+オプションボタンで“挑発”。
- レバーを一瞬だけ↖か↗で“大ジャンプ”。

# キャラクター操作の説明

## 2. アドバンスモードの操作

### 基本操作 (キャラクターが右向きするとき)

前進	レバー→(すばやく→→で“ダッシュ”)
後退	レバー←(すばやく←←で“バックステップ”)
ジャンプ	レバー↖か↑か↗
しゃがみ	レバー↙か↓か↘
ガード	攻撃に対してレバー←(立ち)か↙(しゃがみ)
パンチ	Aボタン(短く押すと“弱”/長く押すと“強”)
キック	Bボタン(短く押すと“弱”/長く押すと“強”)

### 特殊操作 (キャラクターが右向きするとき)

- レバー→か←+A・Bボタン同時押しで“緊急回避”。
- A・Bボタン同時押しで“ふっとばし攻撃”。
- レバー↓+A・Bボタン同時押しで“パワーMAX発動”。
- ダウン直前にA・Bボタン同時押しで“ダウン回避(受け身)”。
- 通常投げでつかまれたとき、A・Bボタン同時押しで“投げはずし”。
- レバー→+オプションボタンで“挑発”。
- 一瞬だけレバー↙か↓か↘のあと↖か↗で“大ジャンプ”。
- レバー↙か↓か↘のあと一瞬だけ↖か↗で“中ジャンプ”。
- レバーを一瞬だけ↖か↗で“小ジャンプ”。

## 3. パワーゲージシステムについて

エクストラモードとアドヴァンストモードでは、パワーゲージの仕組みがちがいます。

### エクストラパワーゲージ

ゲーム中にレバー↓+A・Bボタン同時押しをつづけると画面下のパワーゲージが増えていきます(パワーため)。満タンになると自動的にキャラクターがパワーMAX状態になり、超必殺技、またはガードキャンセルでの緊急回避やふっとばし攻撃が使えるようになります。さらに、パワーMAX状態と体力ゲージ点滅状態が重なると、パワーMAX超必殺技を出すことができます。

### アドヴァンストパワーゲージ

相手に攻撃を当てるごとに画面下のパワーゲージが増えていき、満タンになるとゲージの横にポイントが1つ点灯して、超必殺技、またはガードキャンセルでの緊急回避やふっとばし攻撃が使えるようになります(ポイントは最大3つまで点灯)。ポイント点灯時にレバー↓+A・Bボタン同時押しをすると、ポイントを1つ消費してキャラクターが一定の時間パワーMAX状態になります(パワーMAX発動)。さらにこのとき、ポイントが1つ以上残っていれば、パワーMAX超必殺技を出すことが可能です。

# ゲームのルール

## 3対3のチームバトルの場合

- ①まず、両チームの1人目が登場。1ラウンド勝負をおこないます。
- ②決着がいたら、負けた方は2人目と交代し、勝った方はその場に残って前のラウンドの残り体力を引きついで戦います。なお、勝った方の残り体力は、勝利ボーナスとタイムボーナスで少し回復します。
- ③先に3人目を倒したチームが試合の勝者となり、次の試合に進みます。

## 1対1のシングルバトルの場合

試合は3ラウンド勝負で、2ラウンド先取した方が試合の勝者となります。なお、各ラウンドとも決着がつくごとに両者とも全体力を回復して次のラウンドに進みます。

# セットアップについて

タイトルメニューで「SET UP」を選ぶと、  
セットアップ画面が表示されます。レバ  
ー↑↓で項目を選び、←→で設定の内  
容を変更してください。

SET UP	
LEVEL	NORMAL
TIME	60
STAGE	1
BGM SE	00 00
▷ AUTO POW	OFF ON
RECORD	
EXIT	

**[LEVEL]** コンピューターの難易度をEASY・NORMAL・  
HARDの3段階に変更できます。

**[TIME]** ラウンドの制限時間を30・60・90・∞の4  
段階に変更できます。

**[STAGE]** プレイヤーが遊びたいステージを選べます。  
ただし、プレイヤーがまだ一度もプレイして  
いないステージは選べません。

**[BGM]** ゲームのBGMを試聴できます。曲番を選ん  
でAボタンで再生、Bボタンで停止です。

**[SE]** 効果音を試聴できます。コードナンバーを選  
んでAボタンで再生、Bボタンで停止です。

**[AUTO POW OFF]** ゲーム中などに約10分間何もしないでいると  
ネオジオポケットが自動的に電源OFFになる機  
能の有無を設定できます。(ON→有り/OFF→無し)

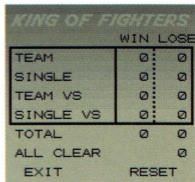
**[RECORD]** Aボタンで決定すると、レコード画面が表示  
されます。→P17参照

**[EXIT]** Aボタンで決定すると、タイトル画面にもど  
ります。

# セットアップについて

## レコード画面について

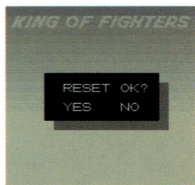
セットアップ画面で「RECORD」を選ぶと、レコード画面に切り替わり、プレイヤーの各ゲームモードの戦績を見ることができます。セットアップ画面にもどるときは、レバー $\leftrightarrow$ で「EXIT」を選び、Aボタンで決定してください。



KING OF FIGHTERS		WIN	LOSE
TEAM		0	0
SINGLE		0	0
TEAM VS		0	0
SINGLE VS		0	0
TOTAL		0	0
ALL CLEAR			0
EXIT	RESET		

## 戦績のリセットについて

戦績をリセットしたいときは、レコード画面のときにレバー $\leftrightarrow$ で「RESET」を選び、Aボタンで決定してください。リセット選択画面が表示されたら、レバー $\leftrightarrow$ で「YES」を選び、Aボタンで決定すれば、レコード画面の戦績がリセットされます。



このゲームでは、別売の通信ケーブルを使って友達と対戦プレイをすることができます。なお、通信対戦のときは、2つのネオジオポケットの両方に「キング・オブ・ファイターズR-1」のソフトカセットを差し込んでおいてください。

まず、2つのネオジオポケットの両方の電源がOFFであることを確認してください。

- ①別売の通信ケーブルで2つのネオジオポケットを接続します。
- ②両方のネオジオポケットの電源をONにします。
- ③タイトルメニューで「START」を選び、Aボタンで決定します。
- ④ゲームセレクトで「TEAM VS」と「SINGLE VS」のどちらかを選び、Aボタンで決定します。(ただし、1P側と2P側で同じゲームを選ばないと遊べません)
- ⑤操作モードとメンバーを選んでオーダーを決めたら、試合開始です。

# キングオブ ファイターズ ROUND 1

TM

## ● コマンド表の記号の意味 ●

- 「 → 」……………レバーを入れる方向  
(キャラクターが右向きするとき)
- 「 A・B 」……………ボタンの略称
- 「 ☆ 」……………超必殺技

- 必殺技と超必殺技は、A・Bボタンを押す長さによって、技の強弱が変わります。
- ここで紹介する以外にも、いろいろな技がたくさんあります。探してみましょう!

# キャラクター必殺技コマンド紹介

さん しゅ じん ぎ  
**三種の神器**  
**チーム**

ぞん しゅじんこう  
 ご存じKOFの主人公

くさ なぎ きょう  
**草薙 京**



ひゃく しき おに や  
**百式・鬼焼き**

→ ↓ ↘ + A

R . E . D . Kick

← ↓ ↙ + B

に ひゃくじゅう に しき こと つき よう  
**式百拾式式・琴月 陽**

→ ↘ ↓ ↙ ← + B

なな じゅう ご しき かい  
**七拾五式・改**

↓ ↘ → + B

ひゃく じゅう よん しき あら か  
**百拾四式・荒咬み**

↓ ↘ → + A (短く押す)

ひゃく じゅう ご しき どく が  
**百拾五式・毒咬み**

↓ ↘ → + A (長く押す)

うら ひゃく はち しき おろ ち なぎ  
 ☆ **裏百八式・大蛇薙**

↓ ↙ ← ↘ ↓ ↘ → + A

さいしゅう けつ せん おう ぎ む しき  
 ☆ **最終決戦奥義“無式”**

↓ ↘ → ↓ ↘ → + A

# キャラクター必殺技コマンド紹介

きょう しゅくめい  
京の宿命のライバル

や がみ  
八神

いおり  
庵

さん しゅ じん ぎ  
三種の神器

チーム

ひゃく しき おに や  
百式・鬼焼き

→ ↓ ↘ + A

に ひゃくじゅう に しき こと つぎ いん  
式百拾式・琴月陰

→ ↘ ↓ ↙ ← + B

ひゃく はち しき やみ ぼら  
百八式・闇払い

↓ ↘ → + A

くす かせ  
肩風

せっせん  
接近して ← ↙ ↓ ↘ → + A

さん せん に ひゃくじゅういち しき やをとめ  
☆ 禁千式百拾壹式・八稚女

↓ ↘ → ↙ ↓ ↙ ← + A

うら ひゃく はち しき や さか すき  
☆ 裏百八式・八酒杯

↓ ↙ ← ↙ ↓ ↘ → + A

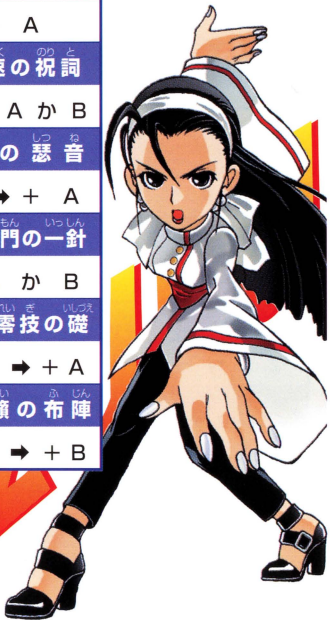


# キャラクター必殺技コマンド紹介

すべてはオロチ封印のために **神楽 ちづる**

さん しゅう かい  
しん ぎ  
**三種の神器**  
チーム

ひゃっ かつ てん じん の ことわり <b>百活・天神の理</b>
→ ↓ ↘ + A
に ひゃくじゅう に かつ しん そく のり と <b>式百拾式活・神速の祝詞</b>
→ ↘ ↓ ↙ ← + A か B
ひゃく はち かつ たま ゆら しつ ね <b>百八活・玉響の瑟音</b>
← ↙ ↓ ↘ → + A
に ひゃくじゅう に かつ おつ しき ちょうもん いっしん <b>式百拾式活乙式 頂門の一針</b>
↓ ↘ → + A か B
☆ り めん はちじゅう ご かつ れい ぎ いしつえ <b>裏面八拾伍活・零技の礎</b>
↓ ↙ ← ↘ ↓ ↘ → + A
☆ り めん いち かつ さん らい ふ じん <b>裏面壹活・三籜の布陣</b>
↓ ↘ → ↓ ↘ → + B



# キャラクター必殺技コマンド紹介

## サウスタウン チーム

でんせつ おおゆき よ おとこ  
伝説の狼と呼ばれる男

## テリー・ボガード



バ ー ン ナ ッ ク ル

↓ ↙ ← + A

パ ワ ー ウ ェ イ プ

↓ ↘ → + A

ク ラ ッ ク シ ュ ー ト

↓ ↙ ← + B

ラ イ ジ ン グ タ ッ ク ル

→ ↓ ↘ + A

パ ワ ー ダ ン ク

→ ↓ ↘ + B

パ ワ ー チ ャ ー ジ

← ↙ ↓ ↘ → + B

☆ パ ワ ー ゲ イ ザ ー

↓ ↙ ← ↙ → + A

☆ ハイ ア ン グ ル ゲ イ ザ ー

↓ ↘ → ↓ ↘ → + B

# キャラクター必殺技コマンド紹介

## サウスタウン チーム

むてき りゅう おそ おとこ  
無敵の龍と恐れられる男

## リョウ・サカザキ



こ おう けん  
虎 煌 拳

↓ ↘ → + A

こ ほう  
虎 咆

→ ↓ ↘ + A

ひ えん しっ ふう きゃく  
飛 燕 疾 風 脚

→ ↘ ↓ ↙ ← + B

もう こ らい じん こう  
猛 虎 雷 神 剛

↓ ↙ ← + A

もう こ らい じん せつ  
猛 虎 雷 神 刹

↓ ↘ → + B

☆ りゅう こ らん ぶ  
☆ 龍 虎 乱 舞

↓ ↘ → ↙ ↓ ↙ ← + A

☆ は おう しょう こう けん  
☆ 覇 王 翔 吼 拳

→ ← ↙ ↓ ↘ → + A

☆ てん ち は おう けん  
☆ 天 地 覇 煌 拳

↓ ↘ → ↓ ↘ → + A

# キャラクター必殺技コマンド紹介

せいぎ  
正義のテコンドー王

おう  
キム・カッファン

しょうかい  
サウスタウン  
チーム

ひ えん ざん  
飛 燕 斬

↓ た め ↑ + B

はん げつ ざん  
半 月 斬

↓ ↙ ← + B

ひ しょう きゃく  
飛 翔 脚

くうちゅう  
空中で ↓ ↘ → + B

りゅう せい らく  
流 星 落

← た め → + B

く さ じん  
空 砂 塵

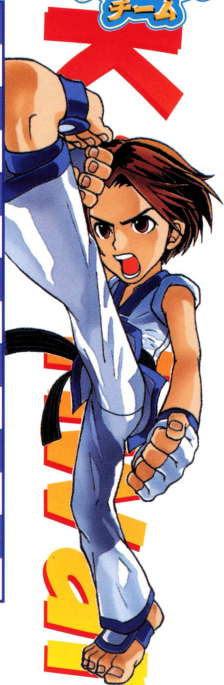
↓ た め ↑ + A

☆ ほう おう きゃく  
鳳 凰 脚

↓ ↙ ← ↘ → + B

☆ ほう おう てん ぶ きゃく  
鳳 凰 天 舞 脚

くうちゅう  
空中で ↓ ↘ → ↙ ↓ ↘ ← + B

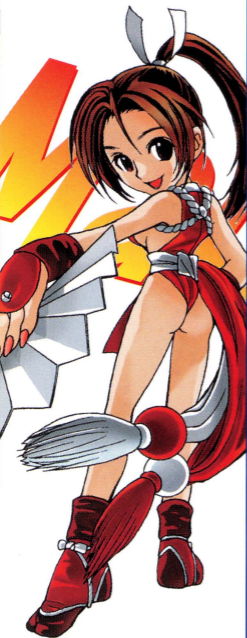


# キャラクター必殺技コマンド紹介

ヒロイン  
チーム

ほのお おんな  
炎の女ニンジャ

し ら め い まい  
不知火 舞



か ちょう せん  
花 蝶 扇

↓ ↘ → + A

りゅう えん ぶ  
龍 炎 舞

↓ ↙ ← + A

ひ しょう りゅう えん じん  
飛 翔 龍 炎 陣

→ ↓ ↘ + B

ひっ さつ しのび ばち  
必 殺 忍 蜂

← ↙ ↓ ↘ → + B

はく ろ まい  
白 鷺 の 舞

→ ↓ ↘ + A

☆ ちょう ひっ さつ しのび ばち  
超 必 殺 忍 蜂

↓ ↙ ← ↘ ↓ ↘ → + B

☆ ほう おう まい  
鳳 凰 の 舞

↓ ↙ ← ↓ ↙ ← + A

☆ みず どり まい  
水 鳥 の 舞

↓ ↘ → ↓ ↘ → + A

# キャラクター必殺技コマンド紹介

きょくげんりゅう

むすめ

極限流のチョーわがまま娘

## ユリ・サカザキ

ヒロイン  
チーム

こ 虎	おう 煌	けん 拳			
↓	↘	→	+	A	
らい 雷	おう 煌	けん 拳			
↓	↘	→	+	B	
ひゃく 百	れつ 烈	びんた びんた			
→	↘	↓	↙	←	+
ユリ	ちょう	ナックル			
↓	↙	←	+	A	
ユリ	ちょう	まわ 回し	げ 蹴り		
↓	↙	←	+	B	
☆	ひ 飛	えん 燕	ほう 鳳	おう 凰	きゃく 脚
↓	↘	→	↘	↓	↙
☆	は 覇	おう 王	しょう 翔	こう 吼	けん 拳
→	←	↙	↓	↘	→
☆	ひ 飛	えん 燕	れつ 烈	こう 孔	
↓	↘	→	↓	↘	→



# キャラクター必殺技コマンド紹介

ヒロイン  
チーム

ちょうのうりよく  
超能力ヒロイン

あさ みや  
麻宮 アテナ



サイコボールアタック

↓ ↙ ← + A

フェニックスアロー

空中で ↓ ↙ ← + A

v(ニュー)サイコリフレクター

→ ↘ ↓ ↙ ← + B

サイコソード

→ ↓ ↘ + A

サイキックテレポート

↓ ↘ → + B

スーパーサイキックスルー

せっきん  
接近して ← ↙ ↓ ↘ → + A

☆シャイニングクリスタルビット

← → ↘ ↓ ↙ ← + A

☆フェニックスファンングアロー

空中で ↓ ↘ → ↓ ↘ → + A

# キャラクター必殺技コマンド紹介

こうそく こぶし  
うなる光速の拳

なな かせ  
**七 柳**

やしる  
**社**

しよう かい  
**ニューフェイス  
チーム**

ミサイルマイトバッシュ

→ ↘ ↓ ↙ ← + A

アッパーデュエル

→ ↓ ↘ + A

スレッジハンマー

↓ ↙ ← + A

ジェットカウンター

← ↙ ↓ ↘ → + A

☆ミリオンバッシュストリーム

↓ ↙ ← ↙ ↓ ↘ → + A

☆ファイナルインパクト

↓ ↘ → ↓ ↘ → + AかBため押しお



YASHIRO

# キャラクター必殺技コマンド紹介

ニューフェイス  
チーム

なぞ ひっ さつ わざ せんこう  
謎めいた妖しき閃光

しょう かい  
シェルミー



シェルミースパイラル

せつせん  
接近して ← ↙ ↓ ↘ → + A

シェルミーホイップ

→ ↓ ↘ + B

シェルミーシュート

← ↙ ↓ ↘ → + B

アクセルピンキック

↓ ↙ ← + B

☆ シェルミーフラッシュ

せつせん  
接近して(→ ↘ ↓ ↙ ←)×2+A

☆ シェルミーカーニバル

せつせん  
接近して(← ↙ ↓ ↘ →)×2+A

キャラクター必殺技コマンド紹介

あどけなき<sup>きょうき</sup>狂気

クリス

ニューフェイス  
チーム

スライドタッチ

↓ ↘ → + A

ハンティングエア

→ ↓ ↘ + B

シューティングダンサー・スラスト

→ ↘ ↓ ↙ ← + A

シューティングダンサー・ステップ

→ ↘ ↓ ↙ ← + B

グライダー・スタンプ

空中で<sup>くうちゆう</sup> ↓ ↘ → + B

☆チェーンスライドタッチ

↓ ↘ → ↓ ↘ → + A

☆ツイスタードライブ

↓ ↙ ← ↓ ↙ ← + B



# キャラクター必殺技コマンド紹介

ひつ さつ わざ

しょう かい

せんよう  
**エディット専用  
キャラクター**

じしやう くさなぎ きやう でし  
自称・草薙 京の弟子

や ぶき しん こ  
**矢吹 真吾**



ひやく しき おに や み かん せい  
**百式・鬼焼き 未完成**

→ ↓ ↘ + A

ひやくじゅうよん しき あら か み かん せい  
**百拾四式・荒咬み 未完成**

↓ ↘ → + A (短く押す)

ひやくじゅうご しき どく が み かん せい  
**百拾五式・毒咬み 未完成**

↓ ↘ → + A (長く押す)

ひやく いち しき おほろくるま み かん せい  
**百壹式・朧車 未完成**

↓ ↙ ← + B

しん こ  
**真吾キック**

← ↙ ↓ ↘ → + B

☆ げ しき か ほう りん  
**外式・駆け鳳麟**

↓ ↘ → ↓ ↘ → + A

☆ **バーニングSHINGO**

↓ ↙ ← ↙ ↓ ↘ → + A

# キャラクター必殺技コマンド紹介

ち なや おんなせんし  
オロチの血に悩む女戦士

ひっ さつ わざ  
レオナ

せんよう  
エディット専用  
キャラクター

ムーンスラッシャー

↓ た め ↑ + A

X キャリバー

↓ た め ↑ + B

グランドセイバー

← た め → + B

ボルテックランチャー

← た め → + A

アイスラッシャー

↓ ↙ ← + A

☆ V スラッシャー

空中で ↓ ↘ → ↙ ↓ ↘ ← + A

☆ リボルスパーク

↓ ↘ ← ↙ ↓ ↘ → + B

☆ グラビティストーム

↓ ↘ → ↓ ↘ → + A



# SNKサポーターズクラブ 会員募集のお知らせ!!



入会希望の方は、郵便局所定の払込取扱票に必要事項を記入のうえ、3,000円を郵便局にてお振り込みください。

口座番号	00970-6-309539	金額	3,000円
加入者名	SNKサポーターズクラブ事務局		
通信欄	郵便番号・住所・氏名・年齢・生年月日・電話番号・職業(学年)・所有しているゲーム機(複数回答可)		
払込人住所氏名	ご自分の郵便番号・住所・氏名・電話番号をお書きください。		

※ 振り込み手数料はお客さまのご負担になります。ご了承ください。

## 入会すると、こんな特典がもらえるよ!

入会記念グッズ

特大ウエストポーチとパスケース

会員特典

- ☆メンバーズカード
- ☆会報誌“SNKサポーターズクラブタイムス”(年4回発送予定)
- ☆シーズンメール(暑中見舞い・年賀状)
- ☆オリジナルグッズ通信販売
- ☆「SNK開発ビル」見学ご優待



お問い合わせ先

〒564-0053 大阪府吹田市江の木町1-6  
株式会社エス・エヌ・ケイ SNKサポーターズクラブ事務局  
☎ 06(339)3610 [受付時間] 10:00~17:00(土・日・祝は除く)

本製品に関するお問い合わせは、下記まで。

**SNKサービスセンター**

〒564-0063大阪府吹田市江坂町2-21-12

**TEL.06-339-0110**

【受付時間】9:00~17:00(土・日・祝及び時間外はテブサービス)



**SNKホームページ**

インターネットで“ネオジオポケット”の  
最新情報をキャッチしよう!!

<http://www.neogeo.co.jp/>

キングオブ  
**ファイターズ** ROUND 1  
ポケット格闘シリーズ TM

©SNK1998

NEOP00010

禁無断転載

ネオジオポケット、NEOGEO POCKET、  はSNKの商標です。