

SNK



餓狼  
GAROU  
MARK OF THE WOLVES

TM



はじめに

この度はネオジオ専用ロムカセット『餓狼 マーク・オブ・ザ・ウルブス』をお買い上げいただき、誠にありがとうございます。ゲームを始める前に必ずこの「取扱説明書」をよくお読みいただき、正しい使用方法でお楽しみください。

★ネオジオ本体の取扱説明書もあわせてお読みください。

★ご使用になる方が低年齢の場合は、保護者の方がよくお読みになって説明してください。



## 警告

■疲労している時、睡眠不足の時は十分に体調が回復してからゲームをお楽しみください。また、連続して長時間にわたってゲームをされることは健康上好ましくありませんので、1時間毎に休憩をおとりください。

■ゲームをする時は、部屋を明るくして、モニターに接近しすぎないようにしてください。また、過去に一時的にでも強い光の刺激や、点滅を受けたり、テレビ画面などを見たりしたことが原因で筋肉のけいれん、意識の喪失を経験したことのある方は、ゲームをする前に必ず医師とご相談ください。



**餓狼**

**G A R O U**  
MARK OF THE WOLVES

## **CONTENTS**

使用上の注意	4
プロローグ	6
コントローラーの基本操作	8
ゲーム画面の説明	9
ゲームの始め方	10
ゲームの遊び方	12
キャラクター操作の説明	15
システムの説明	16
キャラクター& 必殺技コマンド紹介	20

## 使用上の注意

### メモリーカード・バックアップについて

このゲームは別売の“メモリーカード”を使えば、進行データを簡単にバックアップできます。ネオジオ本体のメモリーカードスロットにメモリーカードを確実に挿入し、下記の要領で、ゲームのセーブ・ロードを行ってください。



#### ■ロード(データ呼び出し)方法

メモリーカードが正しくセットされていればゲームスタート前に「ロード選択画面」が表示されます。レバーで「YES」を選んでAボタンを押すと、前回セーブした続きから遊ぶ事ができます。

#### ■セーブ(データ記録)方法

メモリーカードが正しくセットされていればゲームオーバー後に「セーブ選択画面」が表示されます。レバーで「YES」を選んでAボタンを押すと、それまでの進行データを記録できます。(ソフトによってはゲーム中、自動的にセーブされるものもあります。)

※通常、同一ゲームの複数セーブは行えません。そのため、メモリーカード内に同一ゲームのデータがセーブされている場合は、前データは自動的に消去されますのでご注意ください。

#### ■カードのフォーマット(初期化)について

新しいメモリーカードはフォーマット(初期化)されておられません。使用前に下記の手順に従って必ずフォーマットを行ってから、お使いください。

①ネオジオ本体にお手持ちのネオジオカセットとメモリーカードを正しくセットします。



②1PコントローラーのA～Dボタンを4個同時に押しながら、ネオジオ本体側のリセットボタンを押します。

③テレビに「データ画面」が表示されたら、レバーで“カードのフォーマット”を選択します。

④Aボタンを押すとフォーマット完了です。

## メモリーカード使用上の注意

- メモリーカードのセーブ・ロードには、ネオジオ本体セット以外に、ネオジオカセットが必要です。
- セーブ・ロード中にメモリーカードやカセットの抜き差し、本体電源のON・OFFは絶対にしないでください。
- メモリーカードの挿入は、矢印を上に向けて行ってください。
- メモリーカードは別売です。必ずネオジオ専用のものをお買い求め、ご使用ください。

## カセット使用上の注意

- この商品はネオジオ専用ゲームカセットです。
- カセットの抜き差しは必ず、本体電源をOFFにして行ってください。
- カセットは精密機器ですので、強いショックを与えたり極端な温度条件での使用・保管は避けてください。また、分解は絶対にしないでください。
- 端子部を手で触れたり、水で濡らしたりしないでください。
- カセットケースをシンナー等の薬品で拭かないでください。
- 遊ばない時はコンセントからACアダプターを必ず抜いておいてください。
- ネオジオをプロジェクションテレビ(スクリーン投影方式のテレビ)に接続すると、画面焼けが生ずる可能性があるため接続しないでください。



伝説には続きがある。

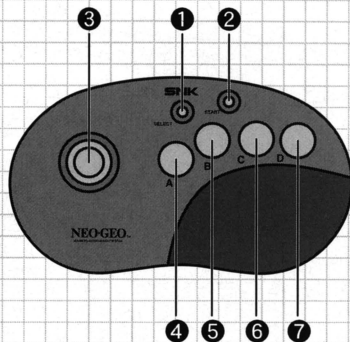
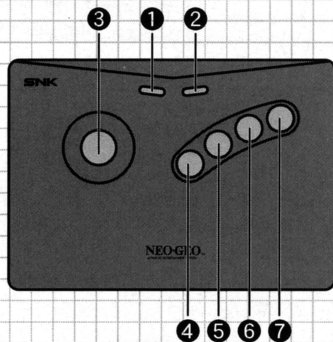




かつて闘いに全てをかけた男がいた…。自分の信念を拳に込めて闘い、手にしたのは最強の名と街の平和。…あれから10年。今再び、史上最強を決める格闘技大会「KING OF FIGHTERS」が開催される。そして新たなる脅威もまた…。

～MARK OF THE WORVES～ 伝説の続き、今度は信じるものを賭けて…。

# コントローラーの基本操作



コントローラーの基本設定は以下の通りです。

- ① **セレクトボタン** ———— ボーズ(もう一度押すと解除)
- ② **スタートボタン** ———— ゲームスタート/途中参加/コンティニュー/挑発(ゲーム中)
- ③ **コントロールレバー** ———— キャラクターの移動・ジャンプ・しゃがみ・ガードなど/  
モードや各項目などの選択

- ④ **A** …弱パンチ/  
ボタン 選択の決定
- ⑤ **B** …弱キック  
ボタン
- ⑥ **C** …強パンチ  
ボタン
- ⑦ **D** …強キック  
ボタン

※A～Dボタンの操作設定はオプションモードの「PAD CONFIGURATION」で変更することができます。(→P13)



# ゲーム画面の説明



- ① ライフゲージ** 対戦中のキャラクターの体力を表し、0になった方が負けです。
- ② T.O.Pゲージ** このゲージの表示区域にライフゲージがさしかかると、T.O.P状態に突入します。  
(→P17)
- ③ 使用キャラクター** 現在使用中のキャラクターの名前を表示します。
- ④ 残り時間** 1ラウンドの制限時間。0になると残り体力で勝敗を決定します。
- ⑤ 勝利マーク** 試合中の勝利ラウンド数を表示します。
- ⑥ パワーゲージ** 溜めると超必殺技、潜在能力が使えるようになります。(→P16)

# ゲームの始め方

タイトルデモ中にスタートボタンを押してください。

## 1. モードセレクト

### STORY MODE (ストーリーモード)

アーケード版が楽しめるモードです。コンピューターと対戦し、すべての敵を倒すとゲームクリアとなります。

### SURVIVAL MODE (サバイバルモード)

コンピューターと対戦していく1人プレイ専用モードです。相手に攻撃をヒットさせると様々なアイテムが出現します。(→P12)

### VS MODE (VSモード)

2人対戦が遊べるモードです。

### PRACTICE (プラクティスモード)

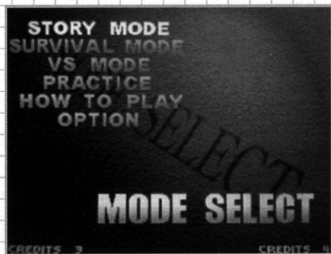
コマンド入力や連続技などを練習するモードです。  
(→P12)

### HOW TO PLAY (遊び方)

操作説明のデモが流れます。

### OPTION (オプションモード)

ゲームの各種設定を変更できます。(→P13)





## 2. プレイヤーセレクト

使用キャラクターをレバー左右で選択しA~Dボタンで決定してください。(ボタンによってキャラクターの色が変わります)



## 3. T.O.P.セット

T.O.P発動のタイミングとその条件を設定します。  
(→P14)

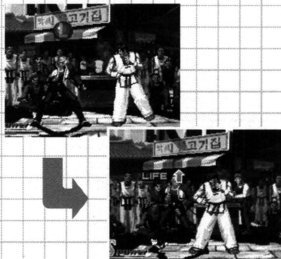


## 4. 試合開始!

# ゲームの遊び方

## ★サバイバルモードについて

モード選択画面で「SURVIVAL MODE」を選択すると、サバイバルモードに突入です。サバイバルモードとは攻撃ヒット時に出現するお助けアイテムによって残りタイム、体力、パワーゲージを回復しながらゲームを進めていくモードです。1人プレイ専用で、1ラウンド制、全14ステージです。



### お助けアイテム

- T** …残り時間が少し増えます。
- P** …パワーゲージが1本分追加されます。
- L** …体力が少し回復します。

※アイテムの中にはパラメーターがダウンしてしまうどくろマークや、大幅に回復する白点減マークも存在します。また、アイテムは敵にも効果があります。

## ★プラクティスモードについて

プラクティスモードは練習専用で、コマンド入力や連続技などの練習に最適です。レバー上下で各種設定変更を行ってください。

- **COM-ACTION1** —— 練習相手となるキャラクターの状態を設定します。
- **COM-ACTION2** —— 練習相手となるキャラクターの行動を設定します。
- **T.O.P** —— T.O.Pの状態を設定します。(→17)
- **GAUGE** —— パワーゲージの状態を設定します。(→16)
- **COUNTER** —— ヒットした攻撃がすべてカウンター判定になります。

- **JUST DEFENCE** —— 相手がジャストディフェンスするようになります。(→18)
- **STAGE CHANGE** —— ステージを変更することができます。
- **CHARACTER CHANGE** —— 使用キャラクターを変更することができます。
- **RETURN CENTER** —— キャラクターがスタート開始ラインに戻ります。
- **RETURN MENU** —— メニュー画面に戻ります。

## ★オプションモードについて



- **LEVEL** —— CPUの難易度です。1→8の順に強くなります。
- **GAME TIME** —— 1ラウンドの時間を変更できます。(∞=時間無制限)
- **ROUND SET** —— 1試合における勝利ラウンド数を変更できます。
- **DEMO CUT** —— 各種セレクト画面の簡略化と演出カットの有無を選択できます。
- **FLASH** —— ゲーム中の画面フラッシュの有無を選択できます。
- **LANGUAGE** —— 画面の言語表現を変更できます。
- **PAD CONFIGURATION** —— 選択すると「PAD CONFIGURATION」画面になり、各種ボタンの設定を変更できます。
- **EXIT** —— メニュー画面に戻ります。

## ★途中参加について

ストーリーモードの最中に使っていない側のコントローラーのスタートボタンを押すと、CPU戦を中断して2人対戦プレイに切り替わります。



## ★コンティニューサービスについて

ストーリーモードで試合に敗れるとコンティニューカウントが表示されます。カウントが0になる前にスタートボタンを押すと、コンティニューサービス選択画面が表示され、以下の4つのサービスが選べます。A・B・C・Dのいずれかのボタンを押して下さい。



### パワーゲージMAX

コンティニューエリアの試合は全ラウンド  
パワーゲージがMAX状態で始まります。



### COMレベルDOWN

コンティニューエリアの試合は全ラウンド  
COMのレベルがダウンします。



### COM体力1/4

コンティニューエリアの試合は全ラウンド  
COMの体力が1/4からスタートします。



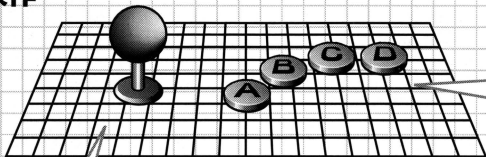
### ノーサービス

通常のコンティニューです。。



# キャラクター操作の説明

## ★基本操作



前進



後退



ジャンプ



しゃがむ



ガード



弱パンチ



弱キック



強パンチ



強キック

## ★特殊操作



ダッシュ\*



接近して

投げ技



バックダッシュ



つかまれた時

投げめけ

ダウン直前に



ダウン回避  
前転・小



ダウン回避  
後転・小



ダウン回避  
前転・大



ダウン回避  
後転・大

スタートボタン

挑発

立ち状態で



下段避け攻撃

しゃがみ状態で



上段避け攻撃

T.O.P中に



T.O.Pアタック

\*操作はキャラクターが右向きの場合です。 \*キャラクターによってはフロントステップ

# システムの説明



マックスパワーで打ち砕け!

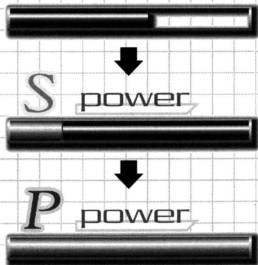
## 超必殺技& 潜在能力 MAX POWER



画面下部にあるゲージをパワーゲージといいます(→P9)。パワーゲージは攻撃を当てる、必殺技を出す、攻撃を受けるといった条件で2段階目までたまり、以下の技が使用可能となります。

**1段階目=S.POWERで超必殺技**

**2段階目=P.POWERで潜在能力  
または超必殺技2回**



※超必殺技、潜在能力のコマンド入力方法は、コマンド紹介のページを参照



勝負所を見極めよ!

# T.O.Pシステム

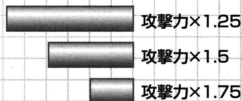
## T.O.P. SYSTEM



T.O.Pシステムにより、試合前に設定したタイミングでキャラクターはパワーアップします。

### 設定

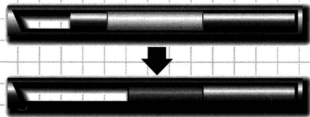
まずパワーアップのタイミングを試合前に設定します。設定方法はキャラクター選択後ライフゲージ上でT.O.Pゲージを移動させ、レバー左右で発動のタイミング(前、中、後)、レバー上下でT.O.P幅を3段階よりそれぞれ選択、決定します。T.O.P幅は狭くするほど攻撃力がUPします。



### 発動

ライフゲージがT.O.Pゲージにさしかかるとキャラクターが点滅し、T.O.P状態に入ったことを知らせます。T.O.P中には以下のような特徴があります。

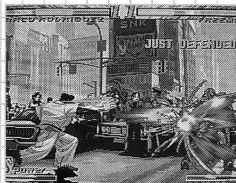
1. 攻撃力上昇
2. 体力が徐々に回復
3. T.O.Pアタックが使用可能 (P15)





そのタイミングが勝敗を左右する!

## ジャストディフェンス JUST DEFENDED



地上・空中を問わず、相手の攻撃をギリギリまで引き付けて防御する。これがジャストディフェンス成功するとキャラクターが青く光ります。(体力回復量は防御した技により変化)  
ジャストディフェンスには以下のような特徴があります。

1. 体力回復
2. ガード耐久値が減らない
3. ガードキャンセル使用可能

※体力回復量は防御した技によって変化します。

### ガードクラッシュについて

相手の攻撃を通常防御し続けるとガード耐久値が減少していき、キャラクターが赤く点滅します。この状態がさらに続けるとガードが解かれて無防備になります。これをガードクラッシュといいます。



さらにテクニックを磨け!

## ブレーキング BREAKING



必殺技を途中で止めることをブレーキングといいます。キャラクターはそれぞれ1つずつ、ブレーキング可能な必殺技を持っています。

**操作方法: ブレーキング可能な必殺技を使用時AB同時押し**

### 応用

ブレーキングを応用して、連続技を完成させましょう。

例

真空投げ ▶ ブレーキング ▶ レイジングストーム

パワーダンク ▶ ブレーキング ▶ バスターウルフ

虎砲 ▶ ブレーキング ▶ 極限虎砲

※コマンドの入力方法は、コマンド紹介のページを参照



## キャラクター&必殺技コマンド紹介

→ ……………レバーの入力方向

A・B・C・D ……ボタンの略称

★ ……………ブレイキング可能技

※操作はすべて初期設定時、キャラクターが右向きの場合です。



## ロック・ハワード

テリーによって育てられたギースの忘れ形見。自分の信じる正義と現実にはさまれながら、生き方を探し求める多感な青年。

俺は宿命にケンカを売ってんだ  
負ける訳にはいかねえよ

### 必殺技

烈風拳	↓↘→+A
ダブル烈風拳	↓↘→+C
クラックカウンター	↓↘→+BorD
ライジングタックル	↓ため↑+AorC
ハードエッジ	↓↙←+AorC
レイジラン	↓↙←+BorD

★真空投げ 接近して1回転+C

羅刹 真空投げブレイキング後 AB 同時ため押し

### 超必殺技

レイジングストーム	↓↘→↓↘→+A
シャインナックル	↓↘→↓↘→+B

### 潜在能力

レイジングストーム	↓↘→↓↘→+C
シャインナックル	↓↘→↓↘→+D

デッドリーレイブ・ネオ  
→↘↓↙←→+A 後  
A・A・B・B・C・C・D・D・↓↙←+C

テイクイットイージー

気張るばかりが努力じゃないぜ！



## テリー・ボガード

帰ってきた伝説の狼。現在はロックと共に各地を巡り、格闘大会で腕を磨いている。

### 必殺技

- |          |                  |
|----------|------------------|
| パワーウェーブ  | ↓↘→+AorC         |
| バーンナックル  | ↓↙←+AorC         |
| ★パワーダンク  | →↓↘+BorD         |
| クラックシュート | ↓↙←+BorD         |
| パワーチャージ  | →→+AorC (3回連続入力) |

### 超必殺技

- |         |          |
|---------|----------|
| パワーゲイザー | ↓↘→↓↘→+A |
| バスターウルフ | ↓↘→↓↘→+B |

### 潜在能力

- |         |          |
|---------|----------|
| パワーゲイザー | ↓↘→↓↘→+C |
| バスターウルフ | ↓↘→↓↘→+D |



## キム・ドンファン

正義の男、キム・カッファンの長男。  
父と違って自由気ままなお調子者であるが、テコンドーの実力は天才的。

### 必殺技

雷鳴斬	↓↙←+BorD
★空砂塵	→↓↘+AorC
飛翔脚	空中で↓+BorD
紫電脚	↓↘→+BorD
足ピンタ	→↘↓↙←+C

### 超必殺技

スーパードンファン脚	↓↘→↓↘→+A
雷鳴弾	空中で↓↘→↓↘→+B

### 潜在能力

スーパードンファン脚	↓↘→↓↘→+C
雷鳴弾	空中で↓↘→↓↘→+D
オレ様鳳凰脚	↓↘→↓↘→↓↘→+C

### 必殺技

★飛燕斬	↓ため↑+BorD
半月斬	↓↙←+BorD
飛翔脚	空中で↓+BorD
流星落	↓↘→+BorD
灼火襲	↓↘→+AorC (ため可能)

鳳翼天翔脚	↓↘→↓↘→+A (ため可能)
鳳凰脚	↓↘→↓↘→+B

鳳翼天翔脚	↓↘→↓↘→+C (ため可能)
鳳凰脚	↓↘→↓↘→+D



## キム・ジェイファン

正義の男、キム・カッファンの次男。  
父の意志を継ぎ、テコンドー最強を証明するべく大会に参加。

そう！君の前にいるのが  
天才テコンドー・ドンファンさー！

苦しい時はお互い様  
ガマン勝負なら負けないよ

もっと強くなりたいな  
自分に自信が持てるほどにな



## 双葉 ほたる

数々の不幸にもめげず、明るく振る舞う健気で気丈な少女。母の死後、行方不明の兄を探すため、ベットの「いっ」とーと共に旅を続ける。

### 必殺技

震牙 ↓↘→+AorC

★雷牙 →↓↘+BorD

風牙 ↓↙←+BorD

弓牙 風牙入力後 C

滑牙 風牙入力後 D

崩山碎壁牙 ↓ため↑+C

### 超必殺技

零牙 ↓↘→↓↘→+A

龍牙 ↓↘→↓↘→+B

### 潜在能力

零牙 ↓↘→↓↘→+C

龍牙 ↓↘→↓↘→+D

天龍烈牙 →↓↘+AB同時押し(3回連続入力)

### 必殺技

発気掌 ↓↘→+AorC

連撃蹴 空中で↓↙←+BorD

転身翔 →↓↘+BorD

双掌進 ↓↙←+AorC

斜上腿 ←↙↓↘→+D

★虎尾脚 ↓↙←+BorD

### 超必殺技

双掌天蓮華 ↓↘→↓↘→+A

天翔乱姫 ↓↘→↓↘→+B

### 潜在能力

双掌天蓮華 ↓↘→↓↘→+C

天翔乱姫 ↓↘→↓↘→+D

恐怖すら感じなかったか…



## 牙刀

我が道を行く一匹狼。母を死に追いやった父を倒す力を追い求めている。めずすは、究極の拳法。



へボへボぶーっ!  
あんたつて本当に格闘家



## B・ジェニー

どうせやるならスリリングに、そしてエキサイティングに、派手なことして世間の度胆を抜きたい。義賊集団「リーリンナイツ」を率いる愛盗賊ジェニーの今回のお目当ては、大会主催者のお宝。

### 必殺技

クレイジーイワン	↓↙←+AorC
ガルフトマホーク	↓↙←+BorD
★ディ・ハインド	↓↘→+BorD
バップルズ	↓↘→+AorC
ハリア・ビー	空中で↓+BorD 連打

### 超必殺技

メニメトロービードゥ	↓↘→↓↘→+A
オーロラ	↓↘→↓↘→+B

### 潜在能力

メニメトロービードゥ	↓↘→↓↘→+C
オーロラ	↓↘→↓↘→+D
アンニュー・マダモアゼル	ジャストディフェンス中にA・B・C (順押し)

### 必殺技

虎煌拳	↓↘→+AorC
飛燕疾風脚	↓↘→+BorD
龍閃拳	C ため押し
虎閃脚	D ため押し
★虎咆	→↓↘+AorC

### 超必殺技

霸王翔孔拳	↓↘→↓↘→+A
極限虎咆	↓↘→↓↘→+B

### 潜在能力

霸王翔孔拳	↓↘→↓↘→+C
極限虎咆	↓↘→↓↘→+D
竜虎乱舞	↓↘→↓↘→↓↘→+C 連打 (連打回数により変化)



## マルコ・ロドリゲス

極限流を受け継ぐ熱き拳。苛酷な修行に耐え抜いた根性はただならぬモノがあり、その精神力こそが彼の強さでもある。

ワシのキャラテはまだ未熟……  
されど心は錦ゴイ!

えへへ……  
お師匠誉めてくれるかな？



## 北斗丸

山奥で不知火流修行中のこども忍者。  
修行の成果を試すため、勝手に山を下り  
大会に参加する。

### 必殺技

ナイトメア ↓↘→+AorC

クロウ ↓↙←+BorD

フォビア →↓↘+AorC

V.O.D ↓↙←+AorC (3回連続入力)

★モービッドエンジェル ←↙↓↘→+BorD

### 超必殺技

フルプラスト ↓↘→↓↘→+A (ため可能)

クリーピングデス ↓↘→↓↘→+B

### 潜在能力

フルプラスト ↓↘→↓↘→+C (ため可能)

クリーピングデス ↓↘→↓↘→+D

### 必殺技

唐草斬り ↓↙←+AorC (押しっぱなしで移動のみ)

落下斬 ↓↙←+BorD (空中入力可能)

★空破弾 ↓↘→+BorD

手裏剣 ↓↘→+AorC

空中手裏剣 空中で↓↘→+AorC

### 超必殺技

超必殺手裏剣 ↓↘→↓↘→+A

奥義・超必殺竜巻 ↓↘→↓↘→+B

### 潜在能力

超爆炎苦無 ↓↘→↓↘→+C

究極奥義・超爆炎竜巻 ↓↘→↓↘→+D

極上の死に感謝しろ



## フリーマン

ヘンタイ的なほど闘いが好きで、生を  
実感できるのは死と闘い合わせの時だ  
けだという男。研ぎ澄まされたパイオ  
レンスは今日も闘いを求めている。



## グリフォンマスク

「肉を切らせて骨を断つ。」奪われた  
栄光と誇りを取り戻すため、かつての  
ヒーローは愛と怒りと悲しみの逆境フ  
ァイターと化す。

### 必殺技

ヘルローター ↓↖←+AorC (ため可能)

ヘルアレスト 接近して←↖↓↘→+AorC

★ヘルトラップ ↓↘→+BorD

ヘルスナイプ →↓↘+AorC

アヴォイドメイン ↓↖←+D

クリーパー ↓↖←+B (Cでキャンセル A,Bで派生)

### 超必殺技

ラッキーストライク ↓↘→↓↘→+A

ガトリングフリーザー ↓↘→↓↘→+B

### 潜在能力

ラッキーストライク ↓↘→↓↘→+C

ガトリングフリーザー ↓↘→↓↘→+D

### 必殺技

ジャスティスハリケーン 接近してレバー1回転+AorC

★オリンポスオーバー ↓↖←+BorD

★ポセイドンウェーブ ←↓↖+AorC

アクティプテューボン →↓↘+AorC

ヘラクレスルー 接近して←↖↓↘→+B

イカロスクラッシュ 空中で↓↘→+A

### 超必殺技

ビッグフォールグリフォン 接近してレバー2回転+A

ダイダロスアタック ↓↘→↓↘→+B

### 潜在能力

ビッグフォールグリフォン 接近してレバー2回転+C

ダイダロスアタック ↓↘→↓↘→+D



## ケビン・ライアン

何者かに殺された親友の仇をとるため、  
親友の息子マーキーと共に旅を続ける  
警察官。SWATで培った技術を武器に  
大会に参加。

私は負けない  
グリフォンのマスクに誓って！

こいつあ仕事さ  
好きて暴れてんじゃねえよ！

決して負けぬ…

それが我が存在証明なり！

## グラント

熱き闘いを好む魔人。人々から破滅の象徴として畏怖され、悪魔に魂を売り手に入れたといわれるその力は、すべてのものを破壊する。

### 必殺技

黒炎流 ↓↙←+AorC

★凶鳥刃 ↓↘→+AorC

豪弾効 ↓↘→+BorD

剛裂衝 →↔←+AorC

滅焼飛利 空中で(もしくは凶鳥刃後) ↓+BorD

### 超必殺技

魔神破天弾 ↓↘→↓↘→+A

魔神円月輪 ↓↘→↓↘→+B

### 潜在能力

魔神破天弾 ↓↘→↓↘→+C

魔神円月輪 ↓↘→↓↘→+D



## カイン・R・ハインライン

自由の街セカンドサウスのすべてを手に入れようとする伶俐な男。目的はセカンドサウスの完全独立化にあり、真の弱肉強食世界を創り出そうとしている。

### 必殺技

シュワルツフレイム ←ため→+AorC

シュワルツパンツァー ←ため→+BorD

★シュワルツランツェ ↓ため↑+BorD

### 超必殺技

ヒムリッシュ・アーテム ↓↘→↓↘→+A

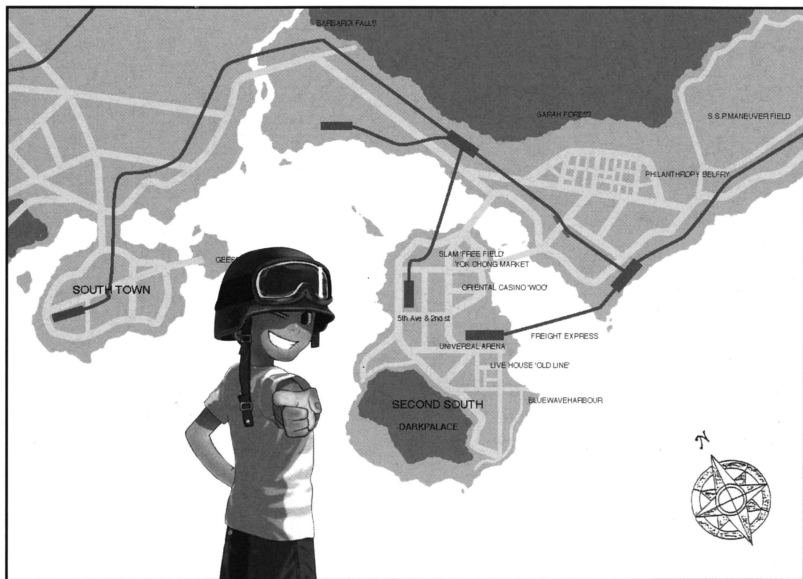
ヒムリッシュ・ゼーレ ↓↘→↓↘→+B

### 潜在能力

ヒムリッシュ・アーテム ↓↘→↓↘→+C

ヒムリッシュ・ゼーレ ↓↘→↓↘→+D





# SNKサポーターズクラブ

## 会員募集のお知らせ!!

SNKオフィシャルファンクラブ『SNKサポーターズクラブ』では会員を大募集しています。入会された方には次のような特典が盛りだくさんです!

### 入会記念グッズ

### 特大ウエストポーチ&パスケース

- ★メンバーズカード
- ★耳より情報が満載の会報誌(年4回発送予定)
- ★シーズンメール(暑中見舞い・年賀状)
- ★オリジナルグッズ通信販売
- ★「SNK開発ビル」見学ご優待!!



### 会員特典

### 申し込み方法

郵便局所定の払込取扱票に必要な事項を明記の上、3,000円を郵便局にてお振り込みください。(振込手数料はお客様のご負担になります。ご了承ください。)

口座番号	00970-6-309539	金額	3,000円
加入者名	SNKサポーターズクラブ事務局		
通信欄	郵便番号・住所・氏名・電話番号・生年月日・年齢・職業(学年) 所有しているゲーム機(複数回答可)		
払込人住所氏名	ご自分の郵便番号・住所・氏名・電話番号をお書きください。		

振込用紙  
(郵便局)

郵便局で  
お振り込み

メンバーズカードを  
お送り致します。

入会記念グッズを  
お送り致します。  
(約1カ月後)

会報誌を  
お送り致します。  
(2.5.8.11月頃予定)

お問い合わせ先 〒564-0053 大阪府吹田市市江の木町1-6  
株式会社SNK SNKサポーターズクラブ事務局

☎ 06(6339)3610  
[受付時間] AM10:00~PM5:00(土・日・祝は除く)



本製品に関するお問い合わせは、下記まで。

### SNKサービスセンター

〒564-0063大阪府吹田市江坂町2-21-12

TEL.06-6339-0110

[受付時間] 9:00~17:00(土・日・祝及び期間外はテブサービス)

### SNKホームページ

インターネットでSNKの最新情報  
をキャッチしよう!

<http://www.neogeo.co.jp/>



<http://www.neogeo.co.jp/>

本製品に関するお問い合わせは下記まで。

SNKサービスセンター ☎ 06 (6339) 0110

〒564-0063

(受付時間) 9:00~17:00 (土・日・祝及び時間外はテプサービス)

大阪府吹田市江坂町2-21-12

FOR SALE and USE IN JAPAN ONLY. BUSINESS USE and RENTAL PROHIBITED.

本品の輸出、使用営業及び賃貸を禁じます。 NEOGEOはSNKの商標です。

株式会社 **SNK**

〒564-0053

本社 大阪府吹田市江の木町1-6

禁無断転載

MADE IN JAPAN.