

SNK®



# ART OF FIGHTING

## 龍虎の拳外伝™



©SNK 1996



## アート・オブ・ファイティング 龍虎の拳外伝

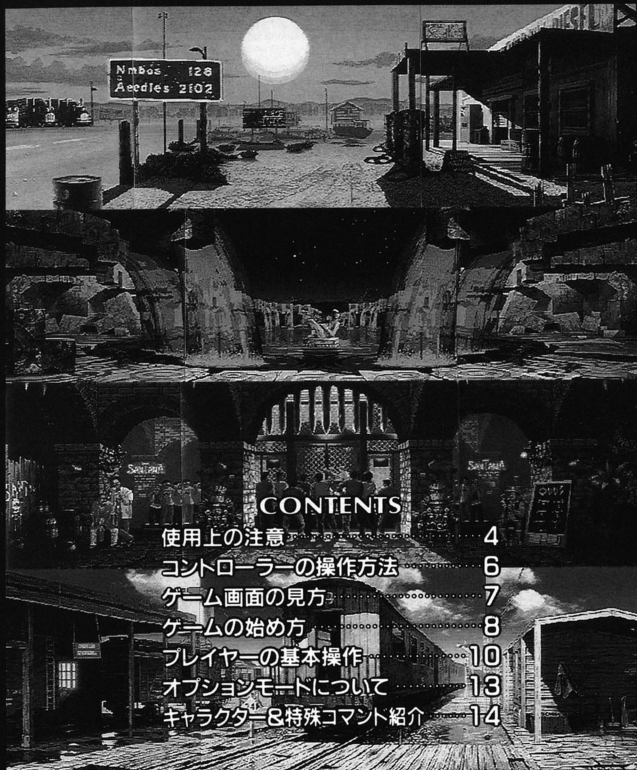
(はじめに) このたびはネオジオ専用ロムカセット『アート・オブ・ファイティング龍虎の拳外伝』をお買い上げいただきまして、誠にありがとうございます。ゲームを始める前に、必ずこの取扱説明書をよくお読みいただき、正しい使用方法でお楽しみください。

### 健康上の安全についての注意

ゲームを楽しくプレイしていただくために、次の事項をお守りください。また、お子様がゲームをされる時は、保護者の方がお読みになりお子様に必ずお伝えください。

- ゲームをされる時は、健康のため1時間毎ぐらいに適度な休憩を必ずおとりください。また、極度に疲労されている時や、睡眠不足の時は体調が完全に回復してからゲームを楽しんでください。
- ゲームをされる時は部屋を明るくし、テレビから出来るだけ離れてください。
- 今までに強い光の刺激を受けた時やテレビなどを見ていた時に、一時的にでも筋肉のけいれん、意識の喪失などを経験したことのある方は、必ずゲームをされる前に医師と相談してください。万一、ゲーム中にこのような症状が起きたり、身体に異常を感じた時はゲームを中断し、スイッチを切って医師と相談してください。

★ネオジオ本体の取扱説明書もあわせてお読みください。



# ◆使用上の注意◆

## メモリーカード・バックアップについて

このゲームは別売の“メモリーカード”を使えば、進行データを簡単にバックアップできます。ネオジオ本体のメモリーカードスロットにメモリーカードを確実に挿入し、下記の要領で、ゲームのセーブ・ロードを行ってください。



### ■ロード(データ呼び出し)方法

メモリーカードが正しくセットされていればゲームスタート前に「ロード選択画面」が表示されます。レバーで「YES」を選んでAボタンを押すと、前回セーブした続きから遊ぶ事ができます。

### ■セーブ(データ記録)方法

メモリーカードが正しくセットされていればゲームオーバー後に「セーブ選択画面」が表示されます。レバーで「YES」を選んでAボタンを押すと、それまでの進行データを記録できます(ソフトによってはゲーム中、自動的にセーブされるものもあります)。

※通常、同一ゲームの複数セーブは行えません。そのため、メモリーカード内に同一ゲームのデータがセーブされている場合は、前データは自動的に消去されますのでご注意ください。

### ■カードのフォーマット(初期化)について

新しいメモリーカードはフォーマット(初期化)されておりません。使用前に下記の手順に従って必ずフォーマットを行ってから、お使いください。

①ネオジオ本体にお手持ちのネオジオカセットとメモリーカードを正しくセットします。



②1PコントローラーのA～Dボタンを4個同時に押しながら、ネオジオ本体側の「セットボタン」を押します。



③テレビに「データ画面」が表示されたら、レバーで“カードのフォーマット”を選択します。



④Aボタンを押すとフォーマット完了です。



## メモリーカード使用上の注意

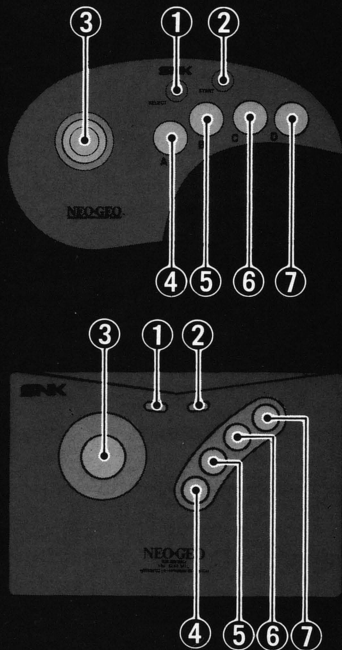
- メモリーカードのセーブ・ロードには、ネオジオ本体セット以外に、ネオジオカセットが必要です。
- セーブ・ロード中にメモリーカードやカセットの抜き差し、本体電源のON・OFFは絶対にしないでください。
- メモリーカードの挿入は、矢印を上に向けて行ってください。
- メモリーカードは別売です。必ずネオジオ専用のものをお買い求め、ご使用ください。

## カセット使用上の注意

- この商品はネオジオ専用ゲームカセットです。
- カセットの抜き差しは必ず、本体電源をOFFにして行ってください。
- カセットは精密機器ですので、強いショックを与えたり極端な温度条件での使用・保管は避けてください。また、分解は絶対にしないでください。
- 端子部を手で触れたり、水で濡らしたりしないでください。
- カセットケースをシンナー等の薬品で拭かないでください。
- 遊ばない時はコンセントからACアダプターを必ず抜いておいてください。
- ネオジオをプロジェクションテレビ(スクリーン投影方式のテレビ)に接続すると、画面焼けが生ずる可能性があるため接続しないでください。



# コントローラーの操作方法



## ①セレクトボタン

ゲームの一時停止(もう一度押すと再開)

## ②スタートボタン

ゲームスタート/途中参加/コンティニュー

## ③コントロールレバー

キャラクターの操作/カーソルの移動(選択)

## ④Aボタン……パンチ/決定

## ⑤Bボタン……キック

## ⑥Cボタン……ふっとばし攻撃

## ⑦Dボタン……挑発

(相手の気力ゲージを減らす)

## 気力ゲージため

AかBかCを押し続ける

## 直接気力ゲージため

C Dを同時に押し続ける

# ゲーム画面の見方



- ① 体力ゲージ(0になった時点で負け)
- ② 気力ゲージ(必殺技を使うことに減少)
- ③ キャラクター名
- ④ 制限時間(0になった時点でラウンド終了)
- ⑤ 勝利マーク
- ⑥ タイムアタック表示(ゲーム開始からの合計タイム)
- ⑦ 現在何戦目かの表示

※⑥、⑦はCPU対戦のときのみ表示されます。

# ゲームの始め方

タイトルデモ中か、ゲームデモ中にスタートボタンを押してください。

## ① メニューセレクト

レバー上下で「START」を選び、Aボタンで決定します。

## ② 操作説明デモ

Aボタンでカットできます。

## ③ プレイヤーセレクト

レバー左右で使用するキャラクターを選び、Aボタンで決定します。

## ④ ゲーム開始

### ■ 2P対戦と途中参加について

1P・2Pともにコントローラーのスタートボタンを押せば、2P対戦が楽しめます。また、1Pプレイの最中に、使っていない側のコントローラーのスタートボタンを押せば、CPU対戦が中断されて、2P対戦が行えます。

### ■ コンティニューについて

対戦に敗れるとコンティニューカウントが表示されます。ゲームを続けたい時は、カウントが0になる前にコントローラーのスタートボタンを押してください。

# Player Select

ROBERT

RYO



# プレイヤーの基本操作

●レバー操作はキャラクターが右向きの場合です。



レバー

キャラクターの前進、ジャンプ(小ジャンプ)、しゃがみ、後退(ガード)。

すばやく⇒⇒でフロントステップ、⇐⇐でバックステップ。

A

B

C

D

パンチ

キック

ふっとばし攻撃

挑発

相手の気力ゲージが減る

気力ゲージため……………A・B・Cいずれかを押し続ける。

直接気力ゲージため……………C Dを同時に押し続ける。



## 中段攻撃 ◀+AかB

“◀+A”でパンチ攻撃、“◀+B”でキック攻撃をくり出し、しゃがみガードで防ぐことはできません。(ただし、カーマンは中段パンチ攻撃のみ。)

## 追い打ち攻撃 相手が倒れた時に◀+AかB

倒れた相手に、追加ダメージを与えることができます。

## さばき動作 近距離で攻撃された時に←+C

相手の攻撃を避けながら体勢をくずし、転倒させます。転倒した相手には追い打ち攻撃が可能です。(ただし、藤堂香澄のみ近距離で回り込み動作。)

## 投げ技 接近して→+C

相手をつかまえて投げ飛ばすことができます。

## ラッシュ攻撃 ➡+AかB連打

“➡+A 連打”でパンチの連続技、“➡+B 連打”でキックの連続技をいれることができます。さらに、ボタンを組み合わせれば、さまざまなバリエーションの攻撃が行えます。

## ヒートモードについて

キャラクターの体カゲージが4分の1以下になると、ヒートモードに突入します。ヒートモードに入ると、キャラクターが赤く点滅して攻撃力が約1.2倍になり、その時に気カゲージが4分の3以上あれば、超必殺技もくり出せます。

## アルティメイトK.O.について

# ULTIMATE K.O.

通常は2本先取した方が勝ちですが、アルティメイトK.O.を成立させた場合のみ、1本取っただけで、試合に勝つことができます。やり方は、両者ともにヒートモードに突入し、相手の体力が残りわずかになった時に、超必殺技で大ダメージを与えてください。

# オプションモードについて

メニューセレクト画面の時にレバー上下で「OPTION」を選び、Aボタンで決定すると、オプション画面に変わります。ここでは、難易度や制限時間などを変更できます。レバー上下で変更したい項目を選んでAボタンで決定し、それぞれの設定画面に変えてください。



## □ ROUND&TIME

ラウンド数(1・3・5)と制限時間(30秒・60秒・90秒・∞)を変更できます。レバー上下で項目を選び、左右で設定の内容を変更し、Aボタンで決定してください。

## □ LANGUAGE

画面の言語表示(日本語・英語・スペイン語・ポルトガル語)を変更できます。レバー上下で選び、Aボタンで決定してください。

## □ LEVEL

CPU対戦の難易度を4段階に変更できます。レバー上下で選び、Aボタンで決定してください。EASY→NORMAL→MVS→HARDの順に難しくなっていきます。



変更が終了したら、「EXIT」を選択・決定してメニューセレクト画面に戻ります。

# ROBERT GARCIA

ロバート・ガルシア

イタリアの財閥ガルシア家の長男にして、極限流空手の使い手。跡を継がせたい父の願いを拒み続け、自由奔放な生活を続けている。ある日、偶然に幼なじみのフレアと再会し、彼女をグラスヒル・パレーに住むワイラーの元へ送り届ける約束をしてしまう。



## 特殊コマンド一例 (キャラクターが右向きの場合)

### 必殺技

龍撃拳: ↓↘→+AかC

霸王翔吼拳: →←↘↓↘→+C

幻影脚: →←→+B

飛燕疾風脚: ↘→+B

飛燕龍神脚: ジャンプ中に↓↘←+B

龍斬翔: ラッシュパンチ3発目の後に↘か←+B

龍牙: →↓↘+AかC

### 特殊技

バックブロー: ←+A

バーニングナックル: A B 同時

### コンビネーション

→+A, →+A, →+C, →+B

←+B, ←+B, ←+B

↘+B, B, B

### 超必殺技 (体力1/4以下で気力3/4以上が条件)

龍虎乱舞: →←↘↓↘→N+B

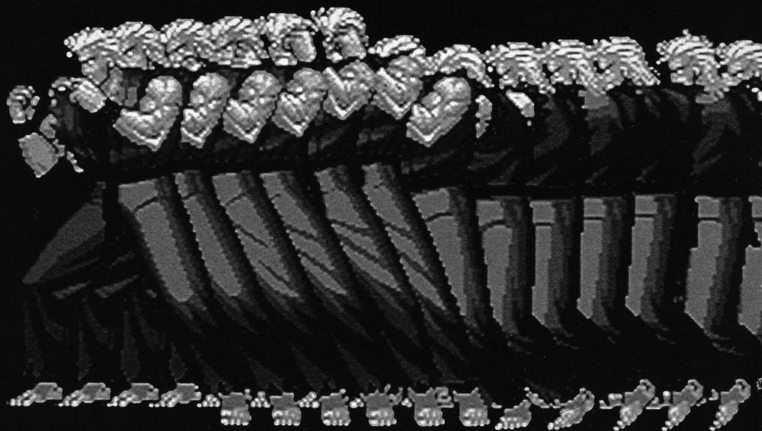
※N=レバーニュートラル



# RYO SAKAZAKI

リョウ・サカザキ

ロバートの親友かつライバルで、極限流空手の使い手。ロバートから急用でグラスヒル・バレーに向かうという電話が入り、胸騒ぎを感じていた時に、玄関のチャイムが鳴った。ドアを開けると、そこにはガルシア財閥のエージェントを名乗る男が…。





## 特殊コマンド一例(キャラクターが右向きの場合)

### 必殺技

虎煌拳: ↓↘→+AかC

虎煌撃: 倒れた相手に ↓↘←+A

霸王翔吼拳: →←↘↓↘→+C

暫烈拳: →←→+A

飛燕疾風脚: ↘→+B

虎砲: →↓↘+AかC

### 特殊技

ステップバックスウェー: A B 同時

風殺蹴り: ←+B

### コンビネーション

→+A, →+A, →+C

→+B, →+B

↘+B, C

### 超必殺技(体力1/4以下で気力3/4以上が条件)

龍虎乱舞: →←↘↓↘→N+B

※N=レバーニュートラル



# RODY BIRTS

## ロディ・バーツ

表向きはサウスタウンの私立探偵だが、本業は犯罪者を追う賞金稼ぎ。ある日、友人のレニィから、グラスヒル・バレーでフレアという女性を捜す仕事の話が持ち込まれた。「グラスヒル・バレー？ おいおい、あんな田舎町に行くのかよ。勘弁してくれよ～」



## 特殊コマンド一例(キャラクターが右向きの場合)

### 必殺技

リボルビング・ロッド：↓↘→+AかC

ミドル・インパクトT.T：↓↘→+B

ディスイーヴ・インパクト1-2：接近して→←+A

### 特殊技

ラピッド・ロッド：AB同時

オーバースウィング：←+A

### コンビネーション

→+A, →+B

→+A, →+A, →+C

→+A, →+A, →+B, →+B

### 超必殺技(体力1/4以下で気力3/4以上が条件)

ハイパートンファー：→←→←→+C



# KASUMI TODOH

藤堂 香澄(とうどう かすみ)

古武術の達人、藤堂竜白の娘。数年前に渡米した父が、リョウ・サカザキに敗れて行方不明になったとの知らせを受け、父を捜す旅に出たいと母親に申し出る。しかし、母がなかなか許しを出してくれないため、彼女は密かに家を出て、一人旅立った…。



## 特殊コマンド一例(キャラクターが右向きの場合)

### 必殺技

藤堂流・重ね当て: ↓↘→+A

藤堂流・雷咆吼: ↓↙←+A

### 特殊技

双掌弾: →→+A

飛槍: →→+B

### コンビネーション

→+A, →+A, →+C

→+A, →+B

→→+A, ↓+B

### 超必殺技(体力1/4以下で気力3/4以上が条件)

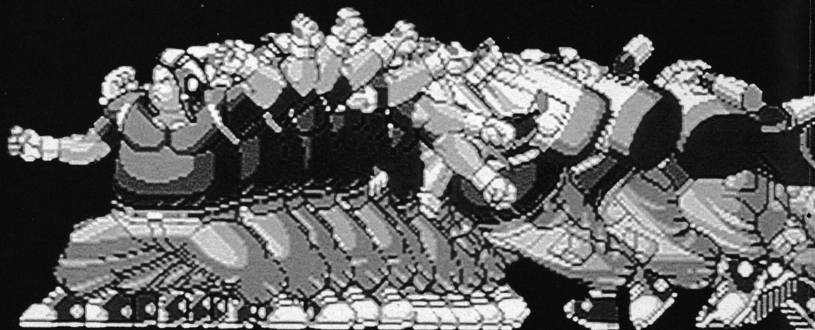
藤堂流・秘伝超重ね当て: ←↘↘↓↙←+A



# WANG KOH SAN

王 覚山(ワン・コーサン)

相棒のペリカン“ホエホエ”と一緒に世界を放浪する画家。幻の拳法“心意六合拳”の使い手でもある。グラスヒル・パレーで少し目を離れたスキにホエホエが男女2人組にちょっかいをだされているではないか!「ホエホエさん、いじめちゃだめなのね!」





## 特殊コマンド一例(キャラクターが右向きの場合)

### 必殺技

飛翔 石頭君: →↓↘+A

強襲 地雷尻君: ↓↓+A

無敵 嵐武君: ←↙↓↘→+B

### 特殊技

当天砲: A B 同時

頭突進: ↘+C

### コンビネーション

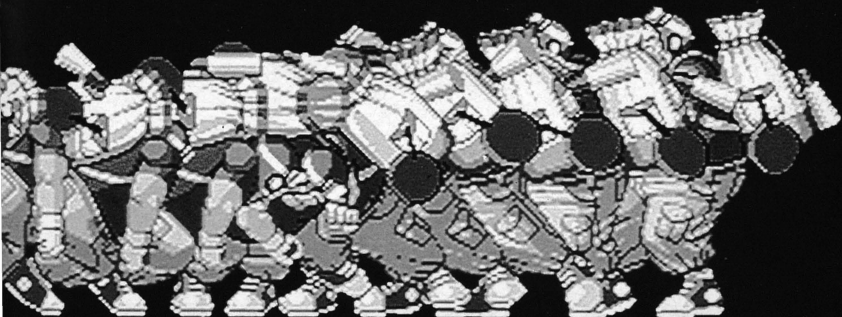
→+A, →+B, →+B

→+A, →+A, →+C

↘+C, ↓+B

### 超必殺技(体力1/4以下で気力3/4以上が条件)

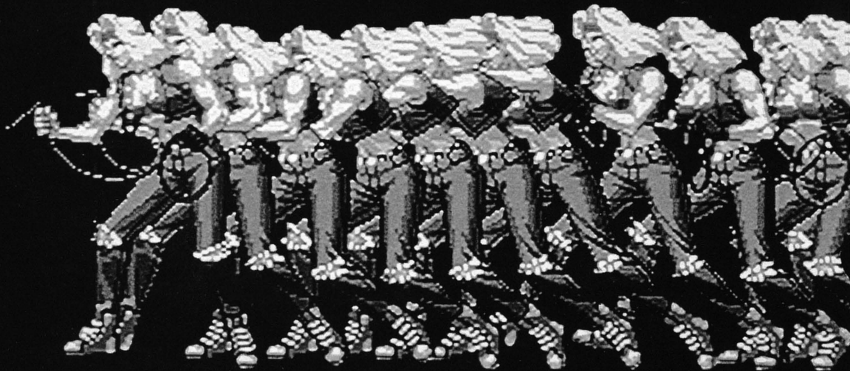
究極奥義 乱打君: ←→→+C



# LENNY CRESTON

レニィ・クレストン

フリージャーナリスト。ロディとは何度か組んで仕事をした間柄。ワイラーという男からフレア搜索の依頼を受けた彼女はロディに情報を流した。「ゴチャゴチャ言ってんじゃないわよ！私は先に現地に行ってるからね、後から追っかけてくるのよ！」



## 特殊コマンド一例(キャラクターが右向きの場合)

### 必殺技

フリック・ショット: ↓↘⇒+A

ウィップ・ラッシュ: ⇒⇐⇒+A

4(フォー)スウィッシュ・レイブ: ↓↙⇐+A

### 特殊技

ロー・サマーソルト: ⇐か↖+B

チェスト・パンプ: ⇒⇒+B

### コンビネーション

⇒+A, ⇒+A, ⇒+C

⇒+A, ⇒+B

⇒+A, ⇒+A, ⇐+B

### 超必殺技(体力1/4以下で気力3/4以上が条件)

フリック・ブレイク: ⇒⇐↙↓↘⇒+C



# KARMAN COLE

## カーマン・コール

ガルシア財閥のスペシャルエージェント。ロバートの父の依頼を受け、ロバートを本国に連れ戻すべく行動を起こす。彼は、まずリョウの家を訪れ、そこでロバートの行く先を聞き出した後、リョウを同行させて、グラスヒル・バレーへと向かった。



## 特殊コマンド一例(キャラクターが右向きの場合)

### 必殺技

ヘフティガー・シュートスアグリフ: ↓↘←→+A

ゲバルティガー・フーストリット・フォン・オーベム: ↓↘→+B

クイック・アンダー・ストレート: →←→+A

クイック・バックナックル: →←→+B

### 特殊技

ダッジ・ストレート: ←+A C 同時

ハイポイント・ヒール: ←+B

### コンビネーション

→+A, →+A, →+B

A B 同時, →+A

←+B, B

### 超必殺技(体力1/4以下で気力3/4以上が条件)

アオフラインダー・フォルゲルテ・ビュルフェ:

→↘↓↙←(×2)+C



# JIN FUHA

不破 刃(ふは じん)

如月影二と同門で、ともに修行をしていたが、影二のみが次期総帥の座に選ばれたことに不満を抱き、山を下りた。その後、打倒・影二を果たすために世界を回りながら修行している。ある時、グラスヒル・バレーで行われる賭け試合のウワサを聞きつけ…。





## 特殊コマンド一例(キャラクターが右向きの場合)

### 必殺技

流影陣: ↓↘→+A

真空斬首刀: ↓↙←+A

猛牛流投陣: →←↙↓↘→+C

忍隠れ: ↓↙←+B

### 特殊技

開脚踵落とし: A B 同時

不破流 竜巻蹴り: →→+B

### コンビネーション

→+A, →+A, →+C

→+A, →+B

→+B, →+B

### 超必殺技(体力1/4以下で気力3/4以上が条件)

闘神翔: ↓↓+C







SNKテレフォンサービス

※電話番号はよく確かめて、お間違えなく。

東京(03)5275-6200 大阪(06)339-0110

FOR SALE and USE IN JAPAN ONLY.  
BUSINESS USE and RENTAL PROHIBITED.

本品の輸出、使用営業及び賃貸を禁じます。

MADE IN JAPAN



禁無断転載