



Imagineer

NUS-NETJ-JPN

NINTENDO 64



ELTALE MONSTERS

エルタイル モンスターズ



取扱説明書

ごあいさつ

この度は、「NINTENDO 64」ソフト「エルテイル モンスターズ」をお買い上げ頂き、誠にありがとうございます。このゲームを始める前に、この「取扱説明書」を良くお読み頂き、正しい使用方法でご愛用下さい。なお、この「取扱説明書」は、カセットとともに大切に保管して下さい。

健康上のご注意



- 疲れた状態や、連続して長時間にわたる使用は、健康上好ましくありませんので避けてください。
- ごくまれに、強い光の刺激や、点滅を受けたり、テレビ画面などを見たりしている時に、一時的に筋肉のけいれんや意識の喪失などの症状を経験する人がいます。こうした症状を経験した人は、ゲームをする前に必ず医師と相談してください。また、ゲームをしていて、このような症状が起きた場合には、ゲームを止め、医師の診察を受けてください。
- ゲーム中にめまい・吐き気・疲労感・乗物酔いに似た症状などを感じた場合は、直ちに使用を中止してください。その後も不快感が続いている場合は医師の診察を受けてください。
- ゲームをしていて、手や腕に疲労、不快や痛みを感じた時は、ゲームを中止してください。その後も痛みや不快感が続いている場合は、医師の診察を受けてください。それを怠った場合、長期にわたる障害を引き起こす可能性があります。
- 目の疲労や乾燥、異常に気づいた場合、一旦使用を中止し5分から10分の休憩をしてください。
- 他の要因により、手や腕の一部に障害が認められたり、疲れている場合には、ゲームをすることによって、悪化する可能性があります。そのような場合は、ゲームをする前に医師に相談してください。



- 健康のため、ゲームをお楽しみになる時は、部屋を明るくテレビ画面からできるだけ離れてご使用ください。
- 長時間ゲームをする時は、適度に休憩をしてください。めやすとして1時間ごとに10～15分の小休止をおすすめします。

使用上のご注意



- 使用しない時は、安全のためACアダプタのプラグをコンセントから必ず抜いてください。接続したままにしておくと、火災や故障の原因となることがあります。
- カセットの分解や改造は絶対にしないでください。故障や火災、感電の原因となります。
- 雷がなりはじめたら、安全のためカセットや本体、ACアダプタに触らないでください。落雷によっては火災や感電の原因となります。



- NINTENDO 64をプロジェクションテレビ(スクリーン投影式のテレビ)に接続すると、残像現象(画面焼け)が生ずるため、接続しないでください。
- カセットはプラスチックや金属部品でできています。燃えると危険ですので捨てる場合は十分注意してください。

使用上のおねがい

- カセットを差し込む時は、カセットや本体に無理な力が加わらないように十分注意して、最後までしっかりと差し込んでください。無理な力で差し込むと、故障の原因となります。
- 精密機器ですので、極端な温度条件下でのご使用や保管および強いショックを避けてください。
- 端子部に手を触れたり、水にぬらすなど、汚さないようにしてください。故障の原因となります。
- シンナー・ベンジン・アルコールなどの揮発油では絶対ふかないでください。材質が変質して傷めることがありますので注意してください。
- カセットを抜き差しする時は、必ずNINTENDO 64本体の電源スイッチを切ってください。電源スイッチを入れたままで抜き差しした場合、本体やカセットが故障することがあります。
- 3Dスティックや十字キーを無謀に操作すると、故障の原因になるばかりでなく、まれにゲームの進行に支障をきたすおそれがありますので注意してください。

NINTENDO 64 コントローラについて

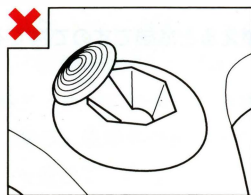
NINTENDO 64コントローラを使用する上で、次のことに注意してください。

3Dスティックの機能

この3Dスティックは、スティックの傾斜角度と方向を読み取ることにより、微妙な操作ができるアナログ方式のスティックです。そのため、従来の十字キーでは表現しにくかったキャラクターなどの微妙な動きも可能になります。

* **NINTENDO 64本体の電源スイッチを入れる時に、コントローラの3Dスティックの部分に触らないでください。**

* 本体の電源スイッチが入った時の、3Dスティックの位置を「ニュートラルポジション」と呼びます。



この時に、3Dスティックが傾いている場合(左上の図)、傾いた状態が「ニュートラルポジション」と設定されます。このようにニュートラルポジションの位置がズレた状態では、3Dスティックが正常に操作できなくなります。



正しいニュートラルポジションの位置(左下の図)に修正する場合、次の操作をしてください。
3Dスティックから指を離し、LトリガーボタンとRトリガーボタンを押しながらスタートボタンを押してください。(再設定機能)

* 3Dスティック内部に液体や異物を入れないでください。故障の原因となります。もし誤って入った場合は、お買い上げ店にご相談ください。

* 3Dスティックの使用方法については、操作説明のページをご覧ください。



ELTALE MONSTERS

エルテイル モンスターズ

CONTENTS

もくじ

- ◆ プロローグ ● 6 ◆
- ◆ コントローラの使い方 ● 8 ◆
- ◆ 基本的な操作方法 ● 10 ◆
- ◆ 戦闘について ● 14 ◆
- ◆ ステータスのレベルアップについて ● 16 ◆
- ◆ ナビゲータ機能について ● 17 ◆
- ◆ セーブについて ● 18 ◆
- ◆ コントローラパックメニューでの操作 ● 19 ◆
- ◆ キャラクター紹介 ● 20 ◆
- ◆ 敵モンスターの紹介 ● 22 ◆
- ◆ 魔法の紹介 ● 23 ◆
- ◆ アイテムの紹介 ● 24 ◆

Ultale monsters

コントローラの握り方



「エルテイル モンスターズ」では、コントローラをライトポジションで握ることをお勧めします。このポジションでは、左手の親指を3Dスティックに乗せ、人差し指でZトリガーを押すようにします。また右手は、親指で、A/Bボタンおよび、Cボタンユニットを押すようにして、人差し指でRボタンを押すようにすると操作しやすいでしょう。

コントローラコネクタへの接続

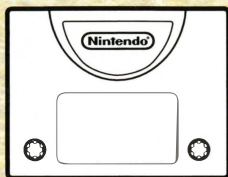


このゲームでは、NINTENDO64本体前面にある、コントローラコネクタ1にコントローラが接続していないと、ゲームを始めることができません。警告画面が表示された場合には、コントローラをコネクタ1に接続して電源を入れ直して下さい。



セーブデータの保存について

このゲームでは、別売のコントローラパックを使用することで、キャラクターデータを保存することが可能となります。なお、このゲームに必要な記憶容量は、「2ページ」です。



Prologue ◆プロローグ

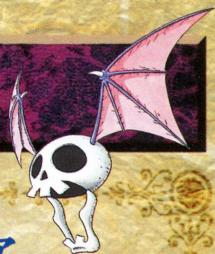


精霊の力が、あらゆる場所に息づく島。

風の精霊が生命を運び、水の精霊が緑を芽吹かせ、
土の精霊が実りをもたらし、そして火の精霊が人々に
暖かなだんらんを約束する土地。

鮮やかな緑の森と、深く澄んだ湖、そびえる青い山々に囲まれた、
美しい自然に富むこの土地を、
人々は「精霊の祝福を受けた島」と呼んでいた。

Land ◆王国



◆ストーニア

メルロード精霊院のある、北の魔法大国。英雄と呼ばれる「グレン・スコットフォルト王」が治める国である。ここには、精霊と契約し、精霊の力を借りて魔法を使う精霊使いたちが住んでいる。メルロード精霊院の見習い僧「ジャンジャック」もその一人である。むこの土地を、人々は「精霊の祝福を受けた島」と呼んでいた。

◆アングルス

セルトランド中央部の商人の王国。美しい女王「ディアナ」が治める、セルトランドで最も美しく、最も豊かな国。

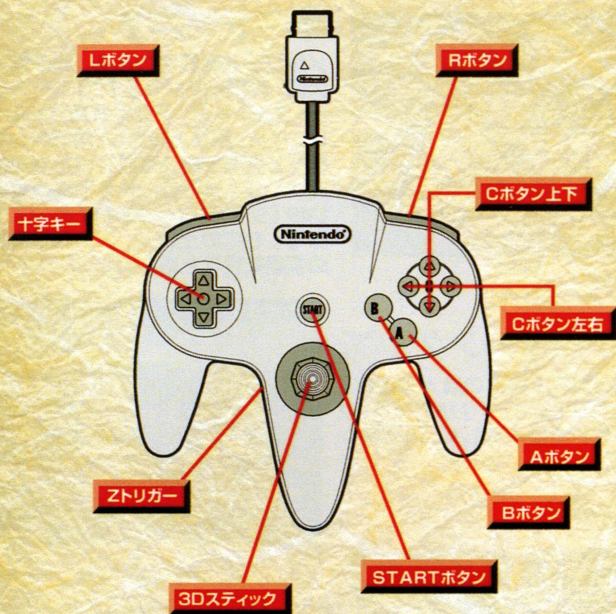


◆ヴェラグーン

島の最も南にある、剣の王国。野心にあふれ、武力を重んじる「ギース王」が君臨する、鉄と火の王国。

三国は互いに協定を結び、人々は平和で穏やかな暮らしを営んでいた。だが、ある夜、精霊院の奥深くに秘められた一冊の書が盗まれた。その出来事が、かつてない危機へとセルトランドを誘う始まりだった。精霊院が守っていたのは、精霊を越える未知の存在について書かれた書。正しき精霊もたらず魔法とは違う、恐ろしく強大な力……。セルトランドの覇権を巡り、各国が動き出し、見たこともない悪しきモンスターが、うごめきだす。平和な時代が終わりを告げようとしていた……。

Controller ◆コントローラの使い方



3Dスティック	キャラクターの移動、カーソルの移動に使用します
Aボタン	コマンド決定、会話、宝箱のオープン、魔法の発動に使用します
Bボタン	コマンドのキャンセルに使用します
Cボタン左右上下	魔法の選択に使用します
Zトリガー	コマンド決定、会話、宝箱のオープン、魔法の発動に使用します
スタートボタン	ステータスウィンドウを開くのに使用します
Rボタン	アイテムウィンドウを開くのに使用します
Lボタン	カメラの微調整に使用します
十字ボタン	使用しません

Eltale



○移動中にBボタンを押すと、カメラが主人公の後ろに回り込み、好みに調整することができます。

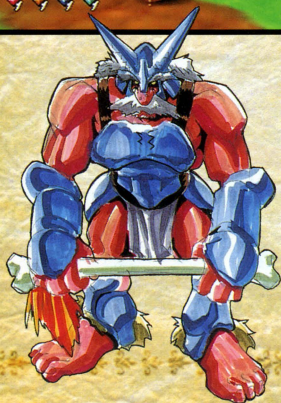
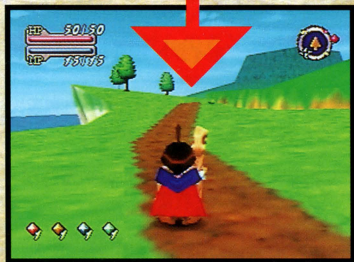
○戦闘中にLボタンを押すと、カメラ位置の角度(45度)が変化します。

○Cボタンユニットを使用して魔法の入力を行いますCボタンユニットの上が火属性、下が水属性、右が風属性、左が土属性となっています。

このゲームは、ライトポジションで使用します。移動中は右手の親指でBボタンを押したまま操作すると、カメラが常に後ろにあり、操作しやすくなります。左手の親指で3Dスティックを操作すると、より快適にプレイすることができます。



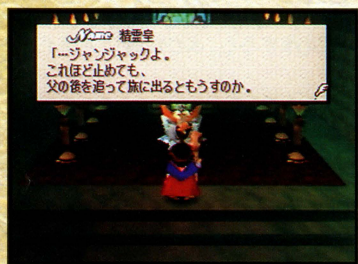
Bボタンを押すと



Operation ◆ 基本的な操作方法

◆ タイトル画面

タイトル画面には、3つのメニューが表示されます。初めてゲームをする場合には「はじめから」を選択してAボタンを押して下さい。前回セーブした場所から始める場合には「つづきから」を選んでAボタンを押して下さい。また、「エルティル」のセーブデータで不要なものがある場合には「データを消す」を選んで、データを削除してください。



◆ 会話ウィンドウの操作

タイトル画面で「はじめから」を選んでゲームを始めると、精霊皇との会話が始まります。会話はAボタンを押していくことで、次のページに進むことができます。また、テキスト表示中にAボタンを押すことで、テキストの表示を早送りできます。

◆ ゲーム画面の見方

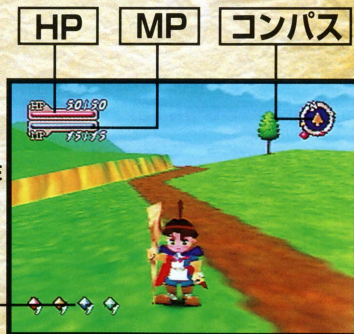
HP ヒットポイント 現在値/最大値

MP マジックポイント 現在値/最大値

精霊 左から火属性、土属性、水属性、風属性
右下の数字は精霊のレベルです。

コンパス カメラの向いている方角が表示されます。

精霊





◆アイテム画面の見方

上段:アイテム名とアイテム説明
下段:アイテム一覧。3Dスティックの
左右で移動

Rボタン:ウィンドウオープン
Aボタン:アイテム使用
Bボタン:閉じます

*アイテムは入手した順番で、左側から
並んでいきます。順番を変更するこ
とはできません。

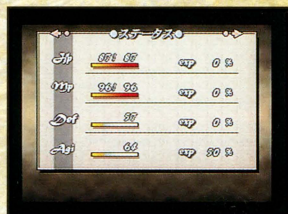


◆ウィンドウ

スタートボタンを押すと「ウィンドウ」がオープンします。3Dスティックの左
右でウィンドウを切り替えます。

◇ステータスウィンドウ

主人公の経験値や、ヒットポイントの値等が
表示されます。expが100%になることで
数値が1つ上がります。

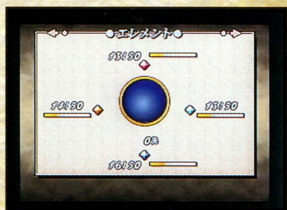


◇地図

主人公が、現在いる場所が点滅して表示され
ます。フィールドで迷わない為にも、まめに開
いておきましょう。地図は、全て上方向が北と
して表示されます。ただし地図は、フィールド
上でしか表示されず、ダンジョンなどでは入口
付近しか表示されませんのでご注意ください。

◇エレメント

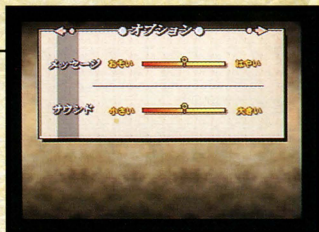
戦闘による精霊のレベルアップが、あとどれ
くらいで行われるかを見ることができます。
中央の円が100%になると、精霊をレベルア
ップさせることができます。



Operation

◇ オプション

メッセージ:メッセージの表示速度を調整することができます。
サウンド:サウンド (BGM) の音量を調整することができます。



◆ 歩く・走る (3Dスティック)

3Dスティックを傾ける角度で、移動速度がしだいに変わっていきます。移動速度は非常に細かくなっています。



◆ 扉を開ける

扉に主人公を近づけると、自動的に扉を開けることができます。



◆ 話す

話したい人物の近くに行くと、頭の上にフキダシマークが表示されます。その状態でAボタンかZトリガーを押すと、そのキャラクターから話を聞くことができます





◆宝箱を開ける

町の中や、フィールド上には多数の宝箱が置いてあり、中には役に立つアイテムが入っています。宝箱の前で「!マーク」が表示された状態でAボタンかZトリガーを押すと、宝箱を開けて中身をGETすることができます。



◆精霊との契約

町の中や、フィールドなどで精霊が合図を出している箇所があります。精霊僧であるジャンジャックになら、精霊も協力してくれることでしょう。精霊の合図がある場所の近くに行くと、「?マーク」が表示されます。この状態でAボタンかZトリガーを押すと、精霊を得ることができます。



この時、どの属性に精霊を割り振るかはプレイヤーの自由です。Cボタンユニットの属性に対応したボタンを押すことで、精霊が1つレベルアップします。



◆看板を読む

フィールド上には、看板が用意されています。道に迷った時などに利用して下さい。看板の正面でAボタンかZトリガーを押すと、看板を読むことができます



Battle ◆ 戦闘について

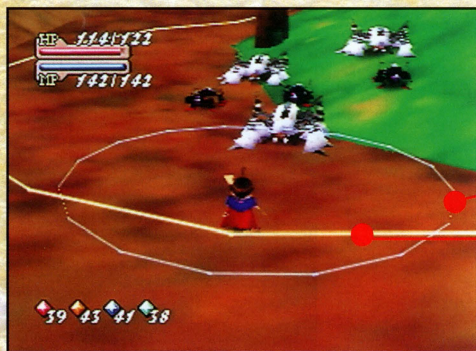
フィールド上では、突然戦闘が始まります。ここでは、戦闘の方法について説明していきます。

1. 戦闘の条件について

戦闘は、町や建物以外のフィールドやダンジョン内で発生します。戦闘が始まると戦闘に勝つか、脱出する、あるいは主人公が負けるまで続きます。

2. 戦闘エリアについて

戦闘画面になると、プレイヤーを中心に大きな円が表示されます。これを「戦闘エリア」と呼び、このエリアが今回の戦闘でのエリアとなります。また、この「戦闘エリア」から抜け出せば、その戦闘から脱出できます。



行動エリア

戦闘エリア

3. 行動エリアについて

戦闘では、素早さの数値が高いキャラクターから順に行動を開始され、1回のターンで移動と戦闘を行うことができます。戦闘エリア内に小さい円が表示されます。これを「行動エリア」と呼び、このエリア内はAボタンを押すまで自由に動き回ることができます。先々の戦略を考えて、行動しましょう。



4.攻撃について

移動が完了したら、次は攻撃です。魔法の入力はCボタンユニットで行います。発射したい魔法をCボタンユニットで選び、Aボタンを押せば魔法が発射されます。魔法をキャンセルしたい時は、Aボタンを押す前にBボタンを押せばキャンセルできます。

魔法には様々な特性があり、組み合わせによってその特性は変化します。行動エリア内を移動するときに、発射したい魔法の特性を考えて戦闘に臨むと、有利に闘うことが出来るでしょう。

5.直接攻撃について

主人公の持っている杖で、近くにいる敵に対して「殴る」攻撃をすることができます。敵の頭の上に「杖マーク」が表示されたら、直接攻撃ができるという合図です。「杖マーク」が表示された状態で、AボタンかZトリガーを押せば直接攻撃を行います。

参考

- 戦闘中にクリティカルヒットが出る場合があります。その時、敵に与えるダメージの数値は通常より多く、「赤く、大きく」表示されます。
- 敵の後ろに回り込んで攻撃すると、通常より多くのダメージを与える事ができます。
- 直接攻撃を行う時、ある一定のタイミングでAボタンかZトリガーを押すと、「2回攻撃」をすることができます。この2回攻撃は、精霊を4種類均等に集めていくことで出しやすくなります。



◆ステータスのレベルアップについて

◆HP (ヒットポイント)

相手から攻撃を受けた場合とこちらの直接攻撃が成功した場合に経験値が加算されていき、経験値がある一定レベルに達すると、HPのレベルが上がります。

◆MP (マジックポイント)

魔法が成功した場合に経験値が加算されていき、経験値がある一定レベルまで達すると、MPのレベルがアップします。消費したMPは、フィールドを移動することにより回復します。

◆Def (防御力)

相手からの攻撃でダメージを受けた場合に、経験値が加算されていき経験値がある一定レベルまで達すると、Defのレベルがアップします。この値が高いと受けるダメージが少なくなります。

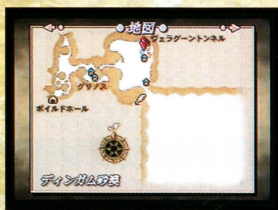
◆Agi (素早さ)

通常移動と戦闘時の移動により、経験値が加算されていき経験値がある一定レベルまで達すると、Agiのレベルがアップします。この値が高いと戦闘中の移動範囲、相手の攻撃に対しての回避能力が高くなります。



Navigator ◆ナビゲータ機能について

地図ウィンドウで表示されるマップを利用して、行き先のナビゲーションをさせることができます。ここでは、その使用方法を説明していきます。



1 地図ウィンドウで、Aボタンを1度押します。



2 チェックアイコン（羽の形をしたアイコン）が移動可能になります。

3 3Dスティックで、マップ上のチェックアイコンを動かし、移動したいポイントでAボタンを押して、目的地を設定します。（この時Bボタンを押すとチェックアイコンが、以前置かれていた箇所に戻ります。）



4 スタートボタンを押してフィールドに戻ると、「コンパス」に赤い●のマークが表示されています。その方向が画面の上を向くように、Bボタンでカメラを操作しながら目的地まで移動します。



*目的地に着くと、赤い●マークは消えます。
*コンパスで示される方向は、正確な方向です。その為、山や川など、移動できない場所でも機能してしまいます。この機能を使用する場合には、近距離の移動で使用することをお勧めします。

Save ◆セーブについて

◆セーブの方法

宿屋では、現在の状態をコントローラバックに保存することができます。コントローラバックがコントローラ1に接続されていると、セーブすることができます。

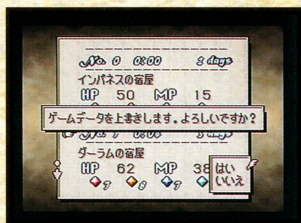
◆操作方法

宿屋でカウンターの中にいるキャラクターに話し掛けることで、体力回復とセーブを行うことができます。

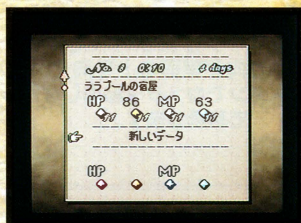
1 コントローラバックのチェック後、セーブメニューが表示されます。



2 以前セーブを行った場所に重ね書きする場合には、そこでAボタンを押せば、上書きセーブができます。



3 新しくセーブデータを作る場合には、「新しいデータ」の箇所ですべてAボタンを押します。



●このゲームでは、1つのセーブデータを作るのに2ページの容量を使用します。

●コントローラバック1つにつき、16個のセーブデータを保存することができます。

●セーブは、決められた場所ですら行うことができません。セーブポイントでは必ずセーブすることをお勧めします。

C-pack

◆コントローラパックメニューでの操作

NINTENDO64本体の電源を入れるとき、コントローラ1のスタートボタンを押したままにしておく、コントローラパックメニューが表示されます。ここでは、その画面での操作を説明していきます。

1

消去したいデータがある場合、3Dスティックで「ノートを選ぶ」を選択してAボタンを押します。



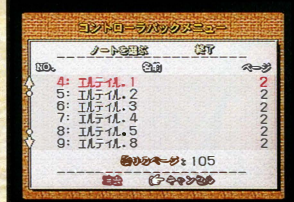
2

するとカーソルが下に移動し、保存されているセーブデータの選択が行えるようになります。赤い文字で表示されるのが、現在選択されているデータです。3Dスティックで操作して、データを選んで下さい。



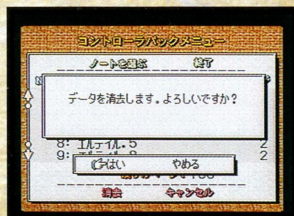
3

消去したいデータの所で、Aボタンを押すとカーソルがさらに下に移動し、「消去」「キャンセル」の選択になります。



4

この時、「消去」を選択してAボタンを押せばデータを消去できます。「キャンセル」を選択すると2の操作に戻ります。



*消去してしまったデータは、元には戻りません。

Character ◆ キャラクター紹介



ジャンジャック・マカロック

メルロード精霊院の見習い僧。まだ10才だが、内に秘めた力は計り知れない。行方不明となった父パートを探しに旅立つことを決意。精霊院の長、精霊皇が止めるのを振り切って旅立つ。



シャノン・ストーク

美しき旅人。セルランド中を旅する不思議な女性。ジャンジャックの行く先々に現れる。



レイラ

水の都ララプールを守る精霊使い。その力でララプールを悪しき魔物から守っている。クリスタルバレーのエボナの言葉を伝える者でもある。

キリアク

レノス湖を根城とする海賊。レノス湖は海とつながっている為、セルランド以外の国から渡ってきた。口は悪いが、悪い人間ではない。



Altale Monsters

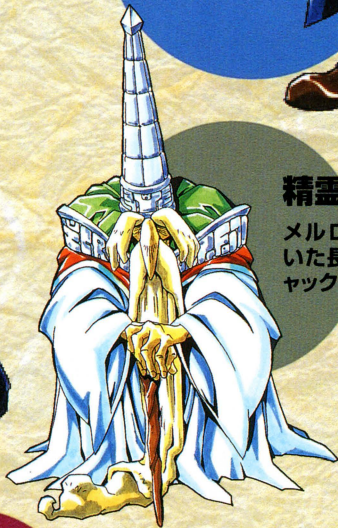
バート・マカロック

ジャンジャックの父。優れた魔法の使い手であり、その人柄は町の人々に慕われている。盗まれた「エーテルの書」の行方を追うために、息子のジャンジャックを置いて旅立ち、行方不明となる。



精霊皇

メルロード精霊院の年輩いた長。旅に出るジャンジャックを心配する。



ディアナ女王

アングルスのみしき女王。10年前亡くなった国王の後を継いで女王となる。幼い王子ピリアムがいる。



フローラ・スコットフォルト

ストーニアの国王グレン・スコットフォルトの娘。腰にたずさえた剣が勇ましい美少女。

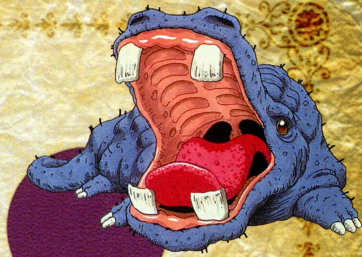


Monster ◆ 敵モンスターの紹介



ウエアラビット

草原に出現するウサギ型モンスター。体力こそ低いが、集団で現れた時の風属性の魔法攻撃には要注意。

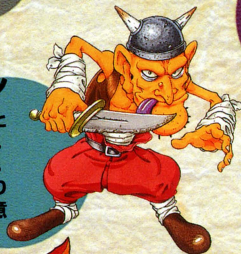


ビッグマウス

大きな体に似合わず軽々ジャンプをこなすカバ型モンスター。接近しての水属性での攻撃を得意とする。

ゴブリン

火属性の魔法を得意とする人型モンスター。草原に集団で現れる。手に持った剣からくりだされる攻撃にも注意が必要だ。



フレイムメイン

炎の洞窟に出現するライオン型モンスター。巨体からくりだす火炎攻撃は冒険者を危険に追い込む。水属性の攻撃に弱い。



スパイダー

森のしげみに隠れて通りかかる冒険者をおそう昆虫型モンスター。火属性の魔法攻撃を得意とする。

ワンダフルローズ

美しい花の姿で冒険者を油断させる植物型モンスター。回復魔法を使いこなすため、長期戦の覚悟が必要だ。



ワイバーン

巨大な体と大きな翼を持つ竜型モンスターで、洞窟に出現する。その攻撃力と体力は他のモンスターと比べてずば抜けて高い。

Magic ◆魔法の紹介

*ここに載っているのは、数ある魔法の中のほんの一部です。いろいろな組み合わせでより強力な魔法を探して見ましょう。

【火の属性で始まる魔法】

火	ファイアーボールLv1	ホーミング性能を持つ炎の玉
火→水	ホットスチームLv1	主人公の周りに高熱ガスが発生
火→風	ホーミングアローLv1	ホーミング性能の高い3本の光の矢
火→土	パワーロッド	数ターンの間、直接攻撃力をアップする

【土の属性で始まる魔法】

土	ロックLv1	小型の岩を敵に落とす
土→水	スピリットアーマーLv1	主人公の防御力を1.5倍にする
土→風	ウィークネスLv1	敵単体の防御力を1/4減らす
土→火	ローリングロックLv1	石のかたまりが転がって横一直線にダメージ

【風の属性で始まる魔法】

風	ウィンドカッターLv1	ホーミング性能の高い風の刃
風→水	アボイダンスLv1	素早さが2倍になる。自動回避率アップ
風→火	リストラクションLv1	ランダムで数ターンの間、敵1匹を動けなくさせる
風→土	サイレンスLv1	敵単体を沈黙させて呪文を使用できなくなる

【水の属性で始まる魔法】

水	ウォーターピラーLv1	水の柱で敵を攻撃
水→火	ソウルサーチLv1	敵単体のステータス分かる
水→風	イグジット	ダンジョンから脱出する
水→土	ヒーリングLv1	体力を少し回復

Item ◆アイテムの紹介

◆宝箱や戦闘で入手できるアイテム



▼焼き立てパン

焼き立てで香ばしいパン。HP50回復



▼はちみつパン

甘くてふんわりとしたおいしいパン。HP100回復



▼朝つゆのしずく

森の聖木に宿った朝つゆ。MP10回復



▼ミントの葉

さわやかな香りで疲れがふきとぶ。MP20回復



▼特効薬

セルトランド秘伝の薬。HP150回復



▼精霊の光

精霊の力がこめられた聖なる水。HP全回復



▼魔法の火酒

飲めばたちどころに本来の力を出すことができる。MP全回復



▼巨人のくつ

伝説の巨人のように一歩で遠くまで歩ける。戦闘中の移動範囲が2倍



▼身がわり人形

戦闘で使うと身がわりになってくれる人形。戦闘から脱出できる



▼銀のアミュレット

決界魔法が込められたお守り。戦闘中の防御力が1.5倍



▼金のアミュレット

より強い決界魔法が込められたお守り。戦闘中の防御力が2倍



▼沈黙の笛

吹いても音が出ない不思議な笛。敵全体が呪文を唱えられなくなる

Eltale monsters



◆アイテム屋で入手できるアイテム



▼旅人の黒いつばさ
ブランICKの町まで運んでくれるふしぎなつばさ



▼旅人の青いつばさ
ララプールの町まで運んでくれるふしぎなつばさ



▼旅人の黄色いつばさ
ダーラムの町まで運んでくれるふしぎなつばさ



▼旅人の白いつばさ
インパネスの町まで運んでくれるふしぎなつばさ



▼旅人の緑のつばさ
ハリエルの町まで運んでくれるふしぎなつばさ

◆重要なアイテム



▼大地のオーブ
土の精霊の大いなる力を秘めると言われる水晶玉



▼ウィンドジェイド
風の精霊の大いなる力を秘めると言われる緑色の宝玉



▼ウォータージュエル
水の精霊の大いなる力を秘めると言われる美しい宝石



▼ファイヤールビー
火の精霊の大いなる力を秘めると言われる真紅のルビー



FOR SALE AND USE IN JAPAN ONLY AND COMMERCIAL RENTAL PROHIBITED.

ほんびん にほんこくないほんばいしやうしょうぎょうもくてきちんたいきんし
本品は日本国内だけの販売および使用とし、また商業目的の賃貸は禁止されています。

ほんせいびんにほんこくないせんやうがいくこうさうほうさうほうしきこと
本製品は日本国内専用です。外国ではテレビの構造、放送方式などが異なりますのでご使用できません。



この64(ロクヨン)マークは、任天堂および任天堂よりライセンス許諾を受けているNINTENDO 64関連製品に表示されています。

Licensed by NINTENDO

N64 および NINTENDO 64 は任天堂の商標です。



Imagineer

イマジニア株式会社

〒163-0715 東京都新宿区西新宿2-7-1 新宿第一生命ビル15階

代表:03-3343-8911/FAX:03-3343-8915

製品に関するお問い合わせは下記「イマジニアユーザーサポート」まで、お電話またはFAXにてお問い合わせください。

ユーザーサポート係 TEL:03-3343-8900 祝祭日を除く月曜～金曜10:00～11:45, 12:45～17:00

※ゲーム内容に関するお問い合わせには一切お答えできません。

© 1999 Imagineer Co.,Ltd.