

Nintendo®



カスタムロボ CUSTOM ROBO



取扱説明書

NUS-NCXJ-JPN

ごあいさつ

このたびは任天堂“NINTENDO 64”専用ソフト「カスタムロボ」をお買い上げいただきまして、誠にありがとうございます。ご使用前に取り扱い方、使用上の注意など、この「取扱説明書」をよくお読みいただき、正しい使用方法でご愛用ください。

なお、この「取扱説明書」はカセットと共に大切に保管してください。

健康上のご注意

- 疲れた状態や、連続して長時間にわたる使用は、健康上好ましくありませんので避けてください。
- ごくまれに、強い光の刺激や、点滅を受けたり、テレビ画面などを見たりしているときに、一時的に筋肉のけいれんや意識の喪失などの症状を経験する人がいます。こうした症状を経験した人は、ゲームをする前に必ず医師と相談してください。また、ゲームをしていて、このような症状が起きた場合には、ゲームを止め、医師の診察を受けてください。
- ゲーム中にめまい・吐き気・疲労感・乗物酔いに似た症状などを感じた場合は、直ちに使用を中止してください。その後も不快感が続いている場合は医師の診察を受けてください。
- ゲームをしていて、手や腕に疲労、不快や痛みを感じた時は、ゲームを中止してください。その後も痛みや不快感が続いている場合は、医師の診察を受けてください。それを怠った場合、長期にわたる障害を引き起こす可能性があります。
- 目の疲労や乾燥、異常に気づいた場合、一旦使用を中止し5分から10分の休憩をしてください。
- 他の要因により、手や腕の一部に障害が認められたり、疲れている場合は、ゲームをすることによって、悪化する可能性があります。そのような場合は、ゲームをする前に医師に相談してください。
- コントローラの3Dスティックを操作する場合は、手のひらなどの皮膚の弱い部分で力を入れて操作することは避けてください。皮膚を傷めることがあります。
- 健康のため、ゲームをお楽しみになる時は、部屋を明るくしテレビ画面からできるだけ離れてご使用ください。
- 長時間ゲームをする時は、適度に休憩をしてください。めやすとして1時間ごとに10～15分の小休止をおすすめします。



警 けい

告 こく



注 ちゅう
意 い

し ようじょう ちゅう い
使用上のご注意



警 告
けい かく

- 使用しない時は、安全のためACアダプタのプラグをコンセントから必ず抜いてください。接続したままにしておくと、火災や故障の原因となることがあります。
- カセットの分解や改造は絶対にしないでください。火災や感電、故障の原因となります。
- 雷がなりはじめたら、安全のためカセットや本体、ACアダプタに触らないでください。落雷によっては火災や感電の原因となります。



注 意
ちゅう い

- NINTENDO 64をプロジェクションテレビ（スクリーン投影式のテレビ）に接続すると、残像現象（画面焼け）が生ずるため、接続しないでください。
- カセットはプラスチックや金属部品でできています。燃えると危険ですので捨てる場合は十分注意してください。

使用上のおねがい
し ようじょう の おねがい

- カセットを差し込む時は、カセットや本体に無理な力が加わらないように十分注意して、最後までしっかりと差し込んでください。無理な力で差し込むと、故障の原因となります。
- 精密機器ですので、極端な温度条件下でのご使用や保管および強いショックを避けてください。
- 端子部に手を触れたり、水にぬらすなど、汚さないようにしてください。故障の原因となります。
- シンナー・ベンジン・アルコールなどの揮発油では絶対ふかないでください。材質が変質して傷めることがありますので注意してください。
- カセットを抜き差しする時は、必ずNINTENDO 64本体の電源スイッチを切ってください。電源スイッチを入れたままで抜き差しした場合、本体やカセットが故障することがあります。
- 3Dスティックを無謀に操作すると故障の原因になるばかりでなく、まれにゲームの進行に支障をきたすおそれがありますのでご注意ください。

NINTENDO 64 コントローラについて

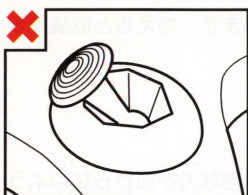
NINTENDO 64 コントローラを使用する上で、次のことに注意してください。

サンディ 3Dスティックの機能

この3Dスティックは、スティックの傾斜角度と方向を読み取ることで、微妙な操作ができるアナログ方式のスティックです。そのため、従来の十字キーでは表現しにくかったキャラクターなどの微妙な動きも可能になります。

*** NINTENDO 64本体の電源スイッチを入れる時に、コントローラの3Dスティックの部分に触らないでください。**

本体の電源スイッチが入った時の、3Dスティックの位置を「ニュートラルポジション」と呼びます。



この時に、3Dスティックが傾いている場合(左上の図)、傾いた状態が「ニュートラルポジション」と設定されます。このようにニュートラルポジションの位置がズレた状態では、3Dスティックが正常に操作できなくなります。



正しいニュートラルポジションの位置(左下の図)に修正する場合、次の操作をしてください。

3Dスティックから指を離し、LトリガーボタンとRトリガーボタンを押しながらスタートボタンを押してください。(再設定機能)

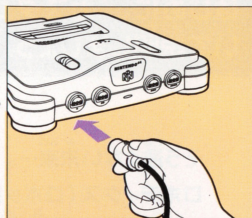
* 3Dスティック内部に液体や異物を入れないでください。故障の原因となります。もし誤って入った場合は、最寄りの任天堂「お客様ご相談窓口」、またはお買い上げ店にご相談ください。

* 3Dスティックの使用法については、操作説明のページおよび付属の操作一覧表をご覧ください。

せつ そく

コントローラコネクタへの接続

このゲームは1人～2人でプレイできます。1人用のゲームモードの場合、コントローラは本体前面のコントローラコネクタ1に接続して操作します。友だちと2人でプレイする場合は、2つのコントローラを用意し、それぞれコントローラコネクタの1と2に接続して操作します。



にぎ

コントローラの握りかた

このゲームでは、右の図のようなコントローラの握りかた（ライトポジション）をおすすめします。この握りかたならば、左手親指で3Dスティックを自由に操作することができます。また左手人差し指でコントローラ裏側のZトリガーボタンを、右手親指でAボタンとBボタンを使い分けることが可能です。



もくじ

1. はじめに……	4	3.VSバトル	21
2. コントローラの使いかた	5	4. きろくをみる	23
3. ゲームの始めかた	6	6. 【オプションモード】	23
4. 【シナリオモード】	7	7. キャラクター&ロボ紹介	24
STEP1 ファイルを選ぶ	7	8. 強くなるためのヒント	26
STEP2 名前を入力しよう	7		
STEP3 まずは人に話しかけてみよう	9		
STEP4 バトルの 때가 やってきた!	9		
STEP5 バトルの準備をしよう	10		
STEP6 さあ! バトルだ!!	13		
STEP7 パーツは必ず実体化しよう!	15		
STEP8 【シナリオモード】のセーブについて	16		
STEP9 【シナリオモード】をやめるには	16		
5. 【アーケードモード】	18		
1. ステージクリア	18		
2. フリーバトル	20		



1. はじめに……

はじめに、『カスタムロボ』がいったいどんなゲームなのかについて説明しましょう。

そう遠くない未来…。

ロボティクス(ロボット工学)が宇宙探索や医療技術、救助活動などに応用され、ロボットが身近な存在になる時代…。

ロボティクス技術は既に、体高30cm程度の精密な小型ロボットを産み出すことに成功していた。

人々はこの小型ロボを使ったロボットアクションバトルゲームを考案。

バトルルールが構築されてから、わずか数年の間に、子供から大人まで世界規模で大流行の兆しを見せた。

この小型ロボの総称は「カスタムロボ」。

パーツを取り替えて自分流のカスタマイズができることから、このように呼ばれている。

「カスタムロボ」を操る人々は「コマンダー」と呼ばれ、最強のコマンダーを目指しバトルが繰り返されていた。

物語はカスタムロボの盛んな、とある町に引っ越してきた主人公

(あなた)がお母さんからカスタムロボ「レイ」をプレゼントされ、イトコのシンイチと「ロボステーション」に向かうことから始まる。

さあ、カスタムロボ「レイ」と共に、待ち受ける強力なライバルたちを打ち負かして、最強のコマンダーを目指そう!



2. コントローラの使いかた

コントローラの使いかたについて説明します。正しい操作を覚えることが上達の基本ですので、しっかり覚えましょう。

スタートボタン

- 【シナリオモード】のマップ上メニューを表示
- カスタマイズ時
全て決定してバトルへ
- バトル時
画面をポーズ

Rトリガーボタン

- カスタマイズ時
拡大モード
- バトル時
ジャンプ・空中移動

Cボタンユニット

- カスタマイズ時
パーツ説明
- バトル時
アタック（近接攻撃）



Zトリガーボタン

- バトル時
ボッドを使用

サンディ 3Dスティック

キャラクター、ロボおよびカーソルの移動

Bボタン

- バトル時
ボムを使用

Aボタン

- 【シナリオモード】のマップ上話す
- カスタマイズ時
決定
- バトル時
ガンを使用

※コントローラの使いかたについては、P13および操作カードもご覧ください。

3. ゲームの始めかた

では、ゲームを始めましょう。「カスタムロボ」のカセットとNINTENDO 64を用意してください。

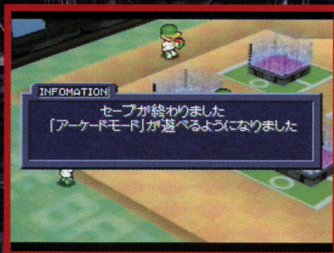
「カスタムロボ」のカセットをNINTENDO 64本体に正しくセットして電源スイッチを入れてください。タイトル画面になります。「カスタムロボ」には、シナリオに沿って遊ぶ【シナリオモード】とバトルを楽しむ【アーケードモード】の2つのモードがありますが、最初は【シナリオモード】しか選べません。スタートボタンを押すと【シナリオモード】が始まります。



じゅうよう
重要!

【シナリオモード】と【アーケードモード】の関係

最初は【シナリオモード】でしか遊べませんが、シナリオを少し進めると、【アーケードモード】が遊べるようになります。シナリオの途中で右のような画面が出てきます。【ステージクリア(対CPU戦)】が【アーケードモード】で遊べるようになります(P18~)。また、【アーケードモード】で選べるロボや装備できるパーツは【シナリオモード】で戦った相手のロボや、入手したパーツです。

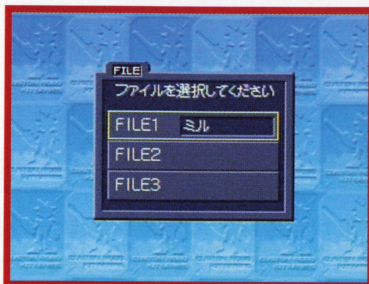


4. シナリオモード

2種類のモードのうち、まず【シナリオモード】の進めかたについて、順を追って説明していきます。

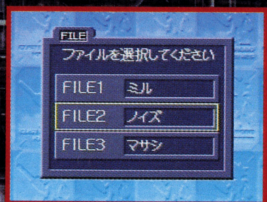
STEP 1 ファイルを選ぶ

【シナリオモード】では、遊んだ記録を3つまで保存できます。最初に電源スイッチを入れた時には、3つとも名前がついていません。好きなファイルを選んでAボタンで決定します。すでに名前がついているファイルがある場合は、そのファイルを選ぶと、セーブした場所からゲームの続きが遊べます(P16)。



重要! ファイルと【アーケードモード】の関係

【アーケードモード】で遊べる【VSバトル(対戦)】や【ステージクリア(対CPU戦)】(P18～)、使えるロボやパーツなどは、3つのファイルのうち、最もシナリオが進んでいるものによって決まります。



STEP 2 名前を入力しよう

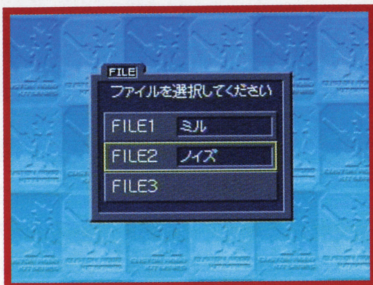
名前は6文字まで入力できます。3Dスティックで文字を選び、Aボタンで入力してください。Zトリガーボタン(またはRトリガーボタン)で【カタカナ】【ひらがな】【英数字】が切りかわり、いろいろな文字が選べます。入力が終わったらスタートボタンを押して決定してください。



シナリオモード

つづきから遊ぶには？

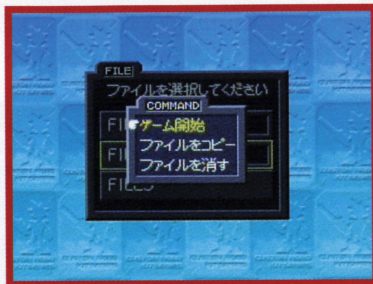
ファイルを選ぶ時に、すでに名前が入ったファイルのうち好きなファイルを選んでください。ゲームの続きを遊ぶことができます。



シナリオモード

ファイルのコピーと消去

続きから遊ぶ時、ファイルを選ぶと右のような画面が出ます。そのまま遊ぶ時は[ゲーム開始]を選びAボタンで決定します。[ファイルをコピー]を選ぶと、選んだファイルの内容を他のファイルにコピーすることができます。[ファイルを消す]を選ぶと、そのファイルの[シナリオモード]の記録を消すことができます。



じゅうよう
重要!

[シナリオモード]のファイルを消しても……

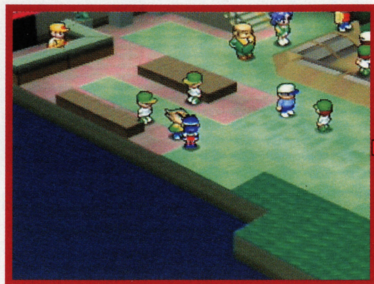
[シナリオモード]のファイルを消しても、[アーケードモード]で遊べる[VSバトル(対戦)]や[ステージクリア(対CPU戦)]、使えるロボやパーツは消えません。一度選べるようになった[VSバトル(対戦)]や[ステージクリア(対CPU戦)]は、[シナリオモード]を削除してもデータはそのまま、引き続き遊べるようになっています。



ステップ STEP3

まずは人に話しかけてみよう

【シナリオモード】では、登場するキャラクターと会話をしながらゲームを進めます。バトルのヒントなどを話してくれるキャラクターもいますので、いろいろな人に話しかけてみましょう。3Dスティックで移動して、話しかけたい人の近くでAボタンを押します。



ステップ STEP4

バトルの 때가 やって来た!

シナリオを進めていくといよいよバトルになります。ここでは基本的なバトルの流れを説明します。

話しかけよう

バトルができる相手に話しかけると、ホロセウムデッキの反対側に立つように言われます。下のよう、相手の反対側に立ってください。

相手ロボを確認

相手のロボが画面上に大きく表示されます。相手ロボを確認したら、Aボタンで先に進みます。

準備メニューの表示

[READY]の文字とともに、バトルに入る前の準備メニューが出ます。それぞれのメニューについてはページP10~をご覧ください。



ステップ

バトルの準備をしよう

バトルに入る前に、自分のロボの装備の確
認や変更をしておきましょう。右の写真にあ
る各メニューについて、ここで説明します。



1 カスタマイズ

シナリオを進めていくと、バトルに勝つことで新しいパーツのデータを手に入れることが
あります。入手したパーツデータのある場所で実体化すると (P15)、次のバトルから
自分のロボに装備する (カスタマイズする) ことができます。ライバルたちに勝つために、
カスタマイズは重要です。自分の使いやすいパーツを選んだり相手によって変えたり
することが大事です。カスタマイズのやりかたをしっかりと覚えましょう。

カスタマイズの例 ガン (右手武器) を変更する



サンディ
3Dスティックでカーソルを[ガン]のところに合わせてAボ
タンを押します。

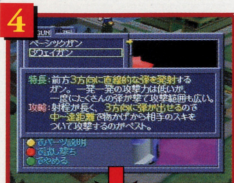


入手している[ガン]の一覧が表示されます。ここでは[3ウェ
イガン]を選びます。

※一覧の中で、うすい文字で表示されて選択できないパーツ
があります。これはまだ実体化されていないパーツを表して
います (P15)。実体化をした後に選択、使用が可能になります。



サンディ
3Dスティックでカーソルを[3ウェイガン]のところに合わせ
ます。右のロボの右腕 (パーツ) が変わりましたね。



[3ウェイガン]のくわしい説明が見たい時はCボタンユニットを押しします。[3ウェイガン]の説明が表示されます。



[3ウェイガン]でOKなので、Aボタンで決定します。これで、[ガン]のカスタマイズができました
※[ボム]や[ポッド]や[レッグ]についても同じようにカスタマイズします。



カスタマイズをした後に、新しいパーツなどの使いかたがよく分からないという時には、[試し撃ち]をすることができます。スタートボタンを押すと、左のような画面になります。やめる時はもう一度スタートボタンを押し、[カスタマイズにもどる]を選んでAボタンを押しします。



全てのパーツのカスタマイズが終わりました。ここでRトリガーボタンを押ししてみましょう。カスタマイズを終えたロボをアップで見ることができます。Bボタンで戻ります。



カスタマイズが全て終わったら、Bボタンでバトル準備のメニューに戻ります。

重要! パーツが増えたら……

入手したパーツが増えるとパーツの一覧も増えてきます。一覧に←や→が出てきたら3Dスティックを左右に入れてみましょう。パーツの表示を切り替えることができます。

2 対戦相手情報

対戦相手のロボのよりくわしい情報を見ることが
できます。Cボタンユニットで相手のパーツ
の説明が見れます。パーツの左側に(NEW)
というマークがついていることがあります。これ
はバトルに勝つと相手から入手できるパー
ツです。Bボタンでメニューに戻ります。



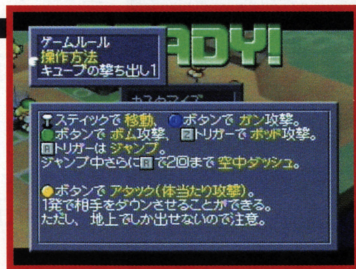
3 ホロセウム情報

これからバトルをするステージ=[ホロセウム]
を見ることができます。Bボタンでメニューに
戻ります。



4 攻略アドバイス

人に話しかけると、セリフ中に赤い文字が表示
される時があります。この赤い文字で表示さ
れているセリフは、バトルに関する攻略のアド
バイスです。この[攻略アドバイス]では、それ
までに聞いたアドバイスをまとめて見ることが
できます。Bボタンでメニューに戻ります。



5 バトル開始

全ての準備ができたなら[バトル開始]を選んで
Aボタンを押します。いよいよバトルスタート
です。



ステップ STEP6 さあ! バトルだ!!

バトル時のコントローラ操作と画面の見かたについて説明します。

バトル中の操作のしかた

スタートボタン

- 画面をポーズ

Rトリガーボタン

- ジャンプ
- ジャンプ中に押すと空中移動

Cボタンユニット

- アタック (近接攻撃)



3Dスティック

- ロボの移動
- 強く倒すと速く移動
することができます。



Aボタン

- ガンで攻撃

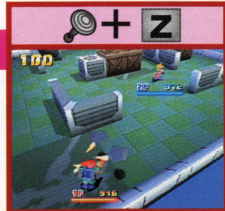
Bボタン

- ボムで攻撃
- Bボタンをおしながら3Dスティックを動かすと、ボムの発射方向を変えられます。



Zトリガーボタン

- ボッドで攻撃
- 3Dスティック+Zトリガーボタンでボッドを発射する方向を決められます。



がめん み 画面の見かた

※ [シナリオモード] のバトル画面です。

たいりよく
1Pの体力と
たいりよく
体力ゲージ

たいりよく
2Pの体力と
たいりよく
体力ゲージ

じょうたい
1Pの状態
(状態については
した らん
下をご覧ください)

じょうたい
2Pの状態



たいりよく
体力ゲージのした
ひょうじ
表示されるロボの
じょうたい
状態には、右の3
しゅるい
種類があります。

- | | | |
|-----------|-------|------|
| ● DOWN | ----- | たお |
| ● REBIRTH | ----- | お |
| ● HIT | ----- | こうげき |
- 倒れている
起きあがり無敵状態
攻撃を受ける

シナリオモード

バトルを中断する時は……

バトル中にスタートボタンを押すとバトルが中断され、メニューが表示されます。

1 バトルにもどる

そのままバトルを続けます(メニューが出ている時にBボタンでも戻れます)。

2 操作説明を見る

右の写真のように、バトル中のコントローラの操作を確認できます。



3 リタイアする

バトルを途中でやめる時に選びます。シナリオのバトルの前に戻ります。

STEP 7 かなら じったい か パーツは必ず実体化しよう!

バトルに勝つと、相手のパーツの[データ]を入手できることがあります。しかし、[データ]の状態では自分のロボに装備することはできません。装備するためにはMAP上の[パーツ実体化カウンター]や[パーツジェネレータ]で[実体化]する必要があります。[パーツ実体化カウンター]や[パーツジェネレータ]の前に移動し、Aボタンを押すと、それまでに入手していたパーツの[データ]が全て[実体化]されます。



パーツはこれらの場所で実体化しないと装備して使えるようにはなりません。



実体化カウンターでは、係員に話しかけると実体化してくれます。



実体化されていないパーツは、全て実体化してもらうことができます。

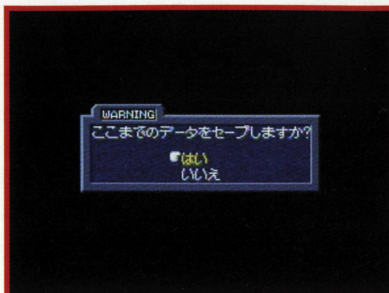


実体化したパーツは、カスタマイズで装備できるようになります。

ステップ STEP8

【シナリオモード】のセーブについて

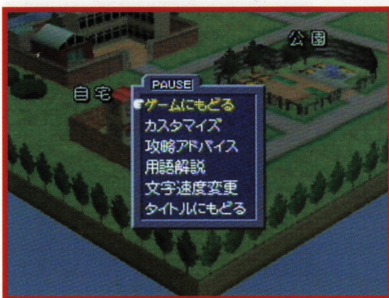
【シナリオモード】では決められたところでしかセーブができません。右のような画面が出たら、セーブしたい時は[はい]を選びAボタンで決定します。セーブのし忘れがないように、こまめにしっかりセーブをしましょう。



ステップ STEP9

【シナリオモード】をやめるには

MAPの移動中にスタートボタンを押すと、右のようなメニューが表示されます。各メニューでは、以下のことができます。

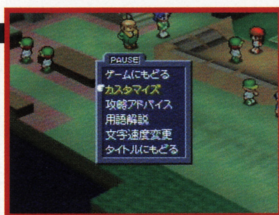


1 ゲームにもどる

ゲームを続けます。

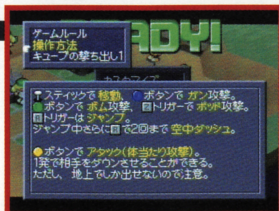
2 カスタマイズ

バトル前と同じようにカスタマイズができます(P10~)。



3 攻略アドバイス

バトル前と同じように攻略アドバイスが見られます(P12)。



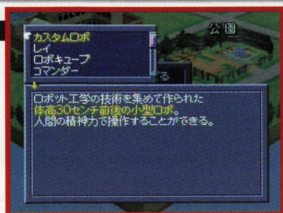
↑ステッキで移動。ボタンでガン攻撃。
●ボタンでボム攻撃。トリガーでボム攻撃。
トリガーをジャンプ。
ジャンプ中に空中で2回まで空中ダッシュ。

●ボタンでアタック(体当たり攻撃)。
1発で相手をダウンさせることができる。
ただし、地上でのみ出せないで注意。

4

用語解説

人に話しかけると、黄色の文字で出てくる言葉があります。これは「カスタムロボ」に出てくる特別な用語です。その用語の説明が一覧で表示されます。



5

文字速度変更

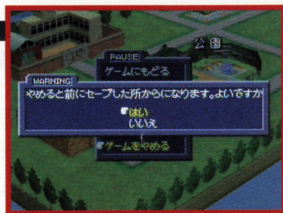
会話などで出てくる文字の速さを変更します。[はい]から[おせい]まで5段階調整できます。3Dスティックを左右に動かして調整します。



6

タイトルにもどる

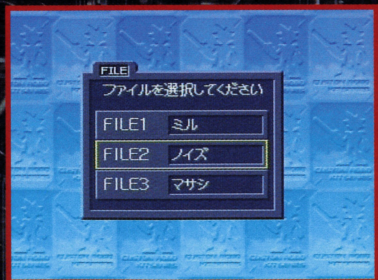
【シナリオモード】をやめてタイトル画面にもどる時に選択します。Aボタンを押すと「本当にやめますか?」と聞かれますので、やめる時は[はい]に合わせてAボタンで決定してください。タイトル画面に戻ります。



じゅうよう
重要!

セーブしてから!

【シナリオモード】でゲームをやめる時は、セーブが終わってから電源を切るようにしましょう。次に遊ぶ時には、前回セーブをしたところから続きが始まります。



5. 【アーケードモード】

対戦バトルを好きにだけ楽しむことができる【アーケードモード】について説明します。

『カスタムロボ』では【シナリオモード】の進行に従って【アーケードモード】で遊べるモードやレベルが増えていきます。また、ステージの数も増えていきます。ここでは、【アーケードモード】の各モードについて説明します。



1 ステージクリア

コンピュータを相手にバトルをすることができるモードです。BEGINNER(初級)などの5段階のレベルが用意されています。それぞれのレベルで10戦しての合計得点を競うモードです。この“レベル”は【シナリオモード】の進行に従って増えていきます(P6)。



重要! バトルルールの違い

【シナリオモード】と違い、バトル時間に制限があります。バトル時間は120秒です。120秒以内に相手のロボのLIFEを0(ゼロ)にするか、時間切れの時にLIFEが相手より多ければ勝ちとなります。



遊びたいレベルを3Dスティックの上下で選んでAボタンを押すと、右のようなメニューが出ます。各メニューは基本的には【シナリオモード】と同じですが、いくつか違うところがあります。



ステージクリア カスタマイズ画面で……

【シナリオモード】と違って【レイ】以外のロボを選ぶようになります。ただし【シナリオモード】で対戦したことのあるロボだけです。

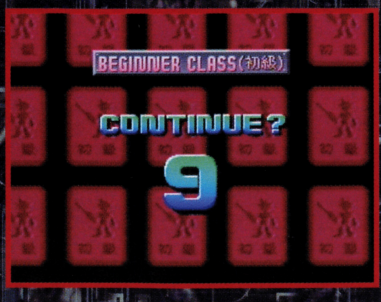


【試し撃ち】ができません。【アーケードモード】でいろいろな装備を試したり、練習したい時には【フリーバトル】(P20)を選んでください。



重要! 負けても続けて遊べる

【ステージクリア】モードでは、バトルに負けてもコンティニュー（続けて遊ぶ）することができます。画面に【CONTINUE】が表示され、カウント（数字）がゼロになる前にスタートボタンを押してください。



コンピュータを相手にバトルするモードです。ただし、勝敗はありません。自分のロボやパーツだけでなく、相手のロボやパーツも自由に組みかえて戦うことができますので、練習には最適なモードです。



フリーバトル ステージ選択

[フリーバトル]を選ぶと右のようなステージ選択画面になります。この画面で、プレイしたいステージを選びます。3Dスティックの上下左右でプレイしたいステージにカーソルを合わせてAボタンを押します。ステージが大きく表示されますので、そのステージでよければもう一度Aボタンを押して決定します。



フリーバトル カスタマイズのしかた

ステージを決定すると、カスタマイズ画面になります。[フリーバトル]では自分のロボと相手のロボを両方ともカスタマイズすることができます。画面の上半分が自分のロボ、下半分が相手(コンピュータ)のロボです。通常のカスタマイズと違い、相手のロボの攻撃のレベルも選べます。[移動オフ] (2P操作)[攻撃オフ][弱い][普通][強い][攻撃をさける]の6段階から選べます。スタートボタンを押すとフリーバトルが始まります。



フリーバトル フリーバトルをやめるには

バトル中にスタートボタンを押してメニューを出します。[バトルをぬける]を選んでAボタンを押すとバトルを終わらせることができます。するとステージ選択の画面に戻ります。ここでBボタンを押して[はい]を選んでAボタンを押すとフリーバトルを終了します。



3

ファイエス VSバトル

2人で対戦するモードです。このモードでは[シナリオモード]でバトルした相手のロボや、相手より入手したパーツを選択、装備ができます(P6)。



ファイエス VSバトル

ステージ選択

ステージ選択のやり方は基本的には[フリーバトル]と同じですが、[ランダムセレクト]と[バトル時間の設定]ができるようになっています。



ランダムセレクト

バトルするステージをコンピュータがランダム(適当)に選んでくれます。Zトリガーボタンを押しながらAボタンを押すと、自動的にあるステージが選ばれます。Bボタンでステージ選択画面に戻れます。また、Rトリガーボタンを押した後に同じ動作を行うと、シークレット+ランダムセレクトモードになります。



バトル時間の設定

ステージ選択で右の画面の時、3Dスティックを左右に入れてみましょう。画面右下の[TIME]のところで[120][∞]が選べます。[120]はバトル時間が120秒になります。[∞]を選ぶと制限時間がなくなり、勝敗がつくまでバトルができます。バトル時間を決めたらAボタンでカスタマイズ画面に進みます。バトル時間[120]を選んだ時、時間切れの場合には残りのLIFEの多いプレイヤーが勝ちとなります。



カスタマイズのしかたも基本的には[シナリオモード]の時と同じですが、[VSモード]の時だけできる機能がいくつかあります。1P、2Pともカスタマイズが終了したらスタートボタンを押します。2人とも[カスタマイズ完了]になったらバトルスタートです。

ランダムセレクトモード

Zトリガーボタンを押しながらAボタンを押すと、ロボやパーツを全てコンピュータが自動的に選んでくれます。気に入るまで何回でも選び直せます。



シークレットモード

対戦相手に、自分の選んだロボやパーツが分からないようにカスタマイズするモードです。では、実際にカスタマイズしてみましょう。



1 カスタマイズ画面でRトリガーボタンを押すと左の画面のようになります。



2 実際にロボを選んでみます。ロボのところからカーソルを合わせAボタンを押します。ロボの一覧が表示されます。ここでは相手に分からないように[フレア]を選んでみましょう。



3 フレアにカーソルを合わせてAボタンを押してみます。通常のカスタマイズだとフレアが選択されますが、シークレットモードでは何も起こりません。ここでBボタンを押し、全体のカスタマイズ画面に戻り、Rトリガーボタンを押してシークレットモードをぬけてみましょう。

4



すると、きちんとフレアが^{せんたく}選択されていることが^わわかります。このように、相手に^{あいて}わからないようにAボタンを押してBボタンでもどとら^{えら}びたいロボやパーツが^お装備できるのです。この状態^{じょうたい}でスタートボタンを押して決定すれば、バトルが始まるまで自分の^お装備を相手に知られることがありません。

高度なシークレットカスタマイズ

シークレットモードではAボタンを押した^{あと}後カーソルを^{うご}動かすことができます。またAボタンを^{なんかい}何回でも押すことができます(最後にAボタンを押したロボやパーツが^{せんたく}選択されます)。これを利用して^{りよう}相手を“だます”ことも一つの^{ひと}テクニックです。

ライフ設定

[VSバトル]では、バトル開始時のLIFEをお互い^か変えることができます。通常は100%でバトルしますが、“ハンデ”を^つ付けることができます。LIFEにカーソルを^あ合わせてAボタンを押すと30%~150%の6段階^{だんか}の設定ができます。



4

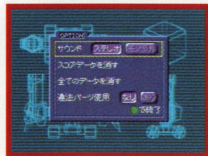
きろくをみる

ステージクリアの各レベル(初級^{しよきゅう}からの5段階^{だんか})のハイスコアが^み見られます。Bボタンでモードセレクトに^{もど}戻ります。



6. 【オプションモード】

【オプションモード】では、^{した}下に紹介^{しょうかい}するような設定^{せつてい}をすることができます。



【サウンド】

サウンドの設定を、ステレオかモノラルか^{えら}選ぶことができます。

【全てのデータを消す】

【シナリオモード】の記録(3つのファイル)と【アーケードモード】記録を^{すべ}全て消します。

【アーケードモード】で^{すべ}使えるロボやパーツも^{すべ}全て消えてしまいます。

【スコアデータを消す】

これまでに^き記録されたスコアデータを^け消します。

【違法パーツ使用】

ゲーム中に登場する^い違法パーツの^し使用の[なし][あり]が^{せんたく}選択できます。シナリオエンディング後、^{せんたく}選択可能。

7. キャラクター&ロボ紹介

ここで、「カスタムロボ」に登場するキャラクターとロボたちの一部を紹介します。

主人公

「カスタムロボ」の中で、プレイヤーの分身となる少年です。カスタムロボについては、まだまだ初心者。たくさんのライバルたちとのバトルを繰り返しながら、バトル大会での優勝を目指します。



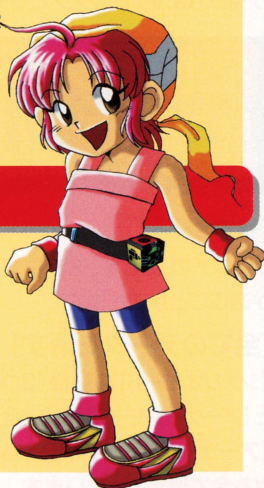
シンイチ

主人公のいとこで、心やさしい少年です。カスタムロボ初心者。主人公に、バトルの基本などを教えてくれます。



カリン

元気でちょっと気の強い女の子です。カスタムロボの腕前の方は……？



メタルベアー

メタルグラップラー型
ノーマルタイプ

フレア

エアリアルビューティ型
ノーマルタイプ

レイ

シャイニングファイター型
ノーマルタイプ

ロビン

リトルレーダー型
ノーマルタイプ

ドデカン

ファッティバイス型
ノーマルタイプ

8. 強くなるためのヒント

最後に『カスタムロボ』でじゃうずに戦うためのヒントをいくつか紹介しましょう。

『カスタムロボ』は[カスタマイズ]と“戦い方”がうまくなればなるほど強くなっていきます。そのためにはゲーム中に出てくるヒントや情報を見逃がさないことが大切です。

ヒント1

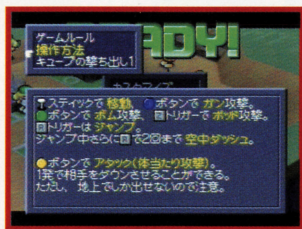
人の話をよく聞こう!

【シナリオモード】で人に話しかけると赤い文字や黄色い文字で答えてくれることがあります。赤い文字は“攻略のアドバイス”、黄色い文字は『カスタムロボ』のゲーム中に出てくる特別な用語です。



ヒント2

攻略アドバイスに注目!



【シナリオモード】で、バトル前に攻略アドバイスをまとめて見ることができます(P12)。それまでに人から聞いたアドバイスや、聞き逃がしたアドバイスも書いてあります。シナリオが進むと[攻略アドバイス]も増えるのでこまめにチェックするとよいでしょう。

ヒント3

試し撃ちを利用しよう!

【シナリオモード】のカスタマイズ画面で試し撃ちができます(P11)。新しく手に入れた武器やパーツをいろいろ試してみたらバトルにのぞみましょう。



スタッフクレジット

■ディレクション&シナリオ

見城 こうじ(鈴木宏治)

■メインプログラム

福永 正明

■プログラム&スクリプトエディット

守屋 清実

■CPUロボプログラム

関川 雅道

■デザイン&バトルシステムディレクション

ささき しげお

水島 祥隆

■デザイン

小森谷 勇一郎

サカキバラ ヨシハル

神戸 純子

■サウンド

細江 慎治

佐宗 綾子

渡部 恭久

■タイトルロゴデザイン

風間 英樹(クリーチャーズ)

■マネジメント

マリーガルマネジメント

香山 哲

伊藤 陽子

内山 雅志 杉本 敦司

■テクニカルサポート

小金沢 力 西沢 健治

■プロモーション

安藤 摂 池亀 千佳

平峰 斉 長浜 正忠

■ゲームチューニングサポート

松本 登

多田 功一 渡辺 厚仁

煤田 宏敦 鶴岡 勇輔

原田 聖史 渡辺 秀信

■デバッグ&サポート

猿楽庁 橋本 徹

■スペシャルサンクス

任天堂スタッフ 川口 孝司

HAL研究所 岩田 聡

川村 久仁美 枝沢 秀雄

伊藤 俊弘 梅田 正輝

平林 久和

(株)スタジオディーボルト

五十嵐 薫(サイエンスプロダクト)

■プロデュース

石原 恒和

© 1999 NOISE(Marigul)

※本ソフトウェアでは、Fontworks International Limited のフォントを使用しています。

カスタムロボ CUSTOM ROBO



30体を越える登場全カスタムロボ
データ&ホロセウム、武器・
パーツデータを収録!!

1999年12月上旬発売 A5判 価格未定

書店にてお買い求めください。品切れの際は書店で注文してください。
インターネットを通じて、書店あるいは宅配便経由でもお買い求めになれます。

<http://www.shogakukan.co.jp>

〒101-8001 東京都千代田区一ツ橋2-3-1

小学館 TEL03-3230-5395 (編集部)



ビデオゲームのコピーは法律で禁じられています。
任天堂のゲーム・ソフトは著作権によって全世界で保護されています。

もしコピー品を入手されたならば、すべて廃棄処分してください。違反者は罰せられますので、ご注意ください。

ご不明な点は取扱説明書に記載されている任天堂「お客様相談窓口」までご連絡ください。

WARNING

It is a serious crime to copy video games according to Copyright Law. Nintendo games are strictly protected by copyright rights worldwide.

Please destroy any illegal copies that may come into your possession. Violators will be prosecuted.

If you have any question, please contact Nintendo Co., Ltd. (address and telephone number are as being appeared in the user's instruction manual).

本製品は日本国内専用です。外国ではテレビの構造、放送方式などが異なりますのでご使用できません。



このマークは、無許諾での
ゲームソフトの中古売買を
禁止するマークです。

FOR SALE AND USE IN JAPAN ONLY. COMMERCIAL USE,
UNAUTHORIZED COPY, RENTAL IS PROHIBITED. SELLING
SECONDHAND IS NOT ALLOWED.

ほんびん にほんこくないほんばいししょうしょうぎょうもくてき
本品は日本国内だけの販売および使用とし、商業目的の
ししょうむだんふくせいちんたいせんし
使用や無断複製および貸貸は禁止されています。また当
しゃほんびんちゅうこほんばいいつさいきよか
社は、本品の中古販売を一切許可しておりません。

バックアップ機能に関するご注意

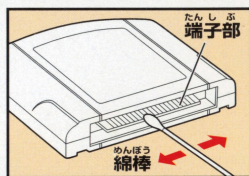
●このカセットには、ゲームの成績や途中経過をセーブ(記録)しておくバックアップ機能がついています。●品質には万全を期しておりますが、万一当社の製造上の原因による不良があった場合は、新品とお取替え致します。それ以外の責はご容赦ください。●むやみに電源スイッチをON/OFFする、電源スイッチをONにしたままカセットを抜き差しする、操作の誤り、端子部の汚れ、電池切れ、電池交換などの原因によってデータが消えてしまった場合、復元はできません。ご了承ください。

カセット端子(コネクタ)部のクリーニング方法

端子部をクリーニングする場合は、綿棒や市販のNINTENDO 64
用クリーニングキットを使用して、クリーニングをしてください。

※端子部に無理な力を加えないでください。

※シンナー・ベンジンなどの揮発油、アルコールは使用しないでください。



任天堂株式会社 お客様ご相談窓口

京都(本社) 〒605-8660 京都市東山区福稲上高松町60番地
TEL. (075)541-6113

東京サービスセンター 〒101-0041 東京都千代田区神田須田町1丁目22番地
TEL. (03)3254-1647

大阪サービスセンター 〒531-0074 大阪市北区本庄東1丁目13番9号
TEL. (06)6376-5970

名古屋サービスセンター 〒451-0041 名古屋市西区幅下2丁目18番9号
TEL. (052)571-2506

岡山サービスセンター 〒700-0026 岡山市牽還町4丁目4番11号
TEL. (086)252-2038

札幌サービスセンター 〒060-0009 札幌市中央区北9条西18丁目2番地
TEL. (011)612-6930

●電話受付時間 月～金 午前9時～午後5時(土、日、祝日、会社特休日を除く)

●電話番号はよく確かめて、お間違いのないようにお願いします。

禁無断転載



この64（ロクヨン）マークは、
任天堂および任天堂よりライセンス
許諾を受けているNINTENDO 64
関連製品に表示されています。



任天堂株式会社

〒605-8660 京都市東山区福稲上高松町60番地 TEL (075)541-6113 (代)

 および **NINTENDO⁶⁴** は任天堂の商標です。

©1999 NOISE(Marigul)