



DMG-KNJ



© KONAMI 1991

ゲームボーイ専用カートリッジ

取扱説明書

このたびは、コナミのゲームボーイ専用カ
ートリッジ「CAVENOIRE」をお買い上
げいただき誠にありがとうございます。
ご使用前に取扱説明書をよくお読みいた
き、正しい使用法でご愛用ください。
なお、この取扱説明書は再発行いたしま
せんで大切に保管してください。

壺もくじ壺

ストーリー……………2	プレイヤーの紹介……………13
ゲームの目的……………3	アイテム……………14
操作方法……………4	ダンジョンの要素……………18
ゲームの始め方……………5	モンスター紹介……………21
ダンジョンの進み方……………7	ギルドおやじの 「ちょっとしたテクニック」……………22

FOR SALE and USE IN JAPAN ONLY
本品の輸出、使用営業及び賃貸を禁じます。

❀ ストーリー ❀

あなたは、ここ北方の村カールズにやって来ました。この村カールズの周りには4つのダンジョンがあり、多くの冒険者見習いが自分の腕を上げるため(レベル)、地下迷宮(ダンジョン)に日夜挑んでいるという話を聞いたからです。

ギルドと呼ばれる冒険者組合の親父は言いました。「一人前の冒険者になりたいのならダンジョンに行き修行することだな。簡単な装備は身につけているようだが、それだけではクエスト(目標)を達成するのは無理だ。森の主のところに行ってアイテムをもらった方がいい。ダンジョンに入ったら誰も助けてはくれん。気をつけることだ。」



真の冒険者を目指し、がんばってください。
幸運を祈ります。

もく てき 虫 ゲームの目的 虫

このゲームの目的は、カルーズ村の周りにある4つのダンジョンに挑戦し、レベルを上げ「冒険者の称号」を受けることです。

4つのダンジョンには、各クエスト（目標）が設定されています。ひとつのクエストのレベルは、1～9、M（マスター）まであります。「冒険者の称号」を受けるには、4つのクエストすべてのレベルが、6以上にならなければなりません。

クエスト1 モンスターのクエスト

モンスターを、レベルに応じた数倒す。

クエスト2 ゴールドのクエスト

ゴールドを、レベルに応じた数集める。

クエスト3 オープのクエスト

オープを、レベルに応じた数集める。オープは、ダンジョン内にある宝箱の中に隠されています。

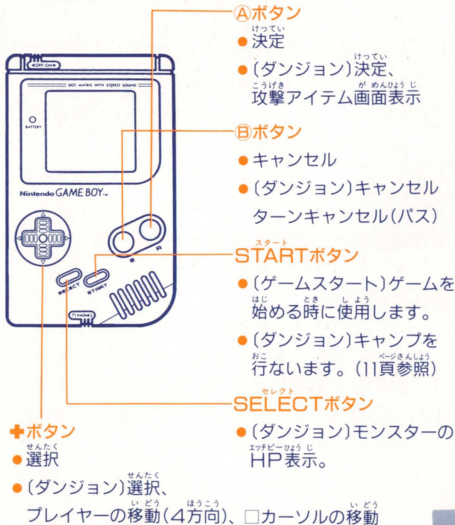
クエスト4 フェアリーのクエスト

閉じこめられているフェアリーを、レベルに応じた数助ける。フェアリーは籠の中に閉じこめられています。籠には鍵がかかっており、鍵はダンジョン内にあります。



そう さ ほう ほう 虫 操作方法 虫

▼ コントローラーの各部の名称と使い方



はじ かつ 虫 ゲームの始め方 虫

ゲームボーイにカートリッジを正しくセットし電源スイッチを入れると、Nintendoの表示に続いて  KONAMI の表示が現われます。

以下、次の手順で画面が変わります。

↓ スタート ボタンを押す。(押さなくても数秒後

タイトル

自動的に変わります。)

↓ スタート ボタンを押す。

ギルト

はじ 初めてプレイする場合は登録をします。

●クエスト

「とうろく」を選んでください。

●とうろく

(登録の仕方6頁参照)

↓ クエストを選び、(A)ボタンを押す。

クエストセレクト

↓ クエストとレベルを決め、(A)ボタンを押す。

クエスト内容説明 巻物にそのクエストが表示されます。

↓ クエストを確認の上、「OK」を選び(A)ボタンを押す。

ステータス プレイヤーのステータスが表示されます。

↓ 確認後(A)ボタンを押す。

もり めし

森の主 アイテムを4つ渡してくれます。

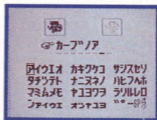
↓ ①ボタンを押す。

ゲームスタートです。

登録の仕方

初めてプレイする時や、もう一度初めからプレイする時は、「データをけします」を選び、名前やキャラクターを変えたい時は、「なまえをかえます」を選びます。

名前入力画面に変わるので
男または、女のキャラクターを選び名前入力（8文字まで）を行ないます。



✦ボタンで選び、①ボタンで決定、②ボタンでキャンセルです。入力が終われば「おわり」を選び、①ボタンを押すとその名前は、カートリッジに記録されます。

「SP」は、スペース（1文字あき）です。

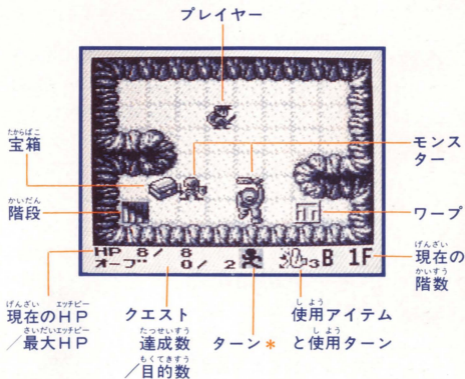
何も登録せずにプレイすれば、「コナミ タロウ」になります。「もどる」を選ぶと、ギルドに戻ります。

壘ダンジョンの進み方壘

- プレイヤーが1つ行動をするとモンスター達も1つ行動します。それを1ターンと言います。
- プレイヤーや、モンスターにはそれぞれHP(体力)が設定されています。戦闘などでHPが減り、なくなるとクエスト失敗、ゲームオーバーとなります。
- モンスターのHPは、ダンジョン画面中にSELECTボタンを押せば見ることができます。表示中は他のキー入力は効きません。
- クエストが達成されると、近くの地面に、地上に続く扉が現われます。扉の上でAボタンを押すと地上に戻ります。
- ダンジョンにはモンスターの他に、HP回復や、魔法の剣などアイテムが入っている宝箱があります。アイテムは、9つ以上持てませんのでクエストに合わせたアイテムを持ってください。
- 毒で攻撃してくるモンスターがいます。毒を受けると1ターン毎にHPが1減ります。数ターン後に毒は消えますが、毒消しのアイテムを使えば、すぐに毒は消えます。



ゲーム画面の説明



プレイヤーのターン

モンスターのターン



プレイヤーのターンで毒どくを受けている。横の数値はあと何ターンで毒どくが消えるかを示しめしています。

▼1ターンでの行動

プレイヤーは1ターンに以下の行動が1つできます。

移動

✦ボタンで4方向のみ移動できます。下の階に行くには階段の上で、ワープしたい時はワープの上で、扉から出るには扉の上でAボタンを押します。

戦闘

モンスターとぶつかると□カーソルがモンスター上に表示されます。Aボタンを押すことによって攻撃となります。モンスターに与えたダメージが表示されます。それがHPより多ければモンスターを倒したことになり、HPより少なければ次はプレイヤーが攻撃されます。

宝箱

宝箱にぶつかると、□カーソルが宝箱上に表示されます。Aボタンを押すと宝箱が開き、アイテムが出現します。

拾う

アイテムやゴールドなどの上でAボタンを押すと拾うことができます。

パス

Bボタンを押すことによってターンキャンセルとなります。



つか アイテムを使う

かいだん 階段、ワープ、扉以外
とびら い がい
の所で、**A**ボタンを
お 押しすると、アイテム画
めん ひょう じ
面が表示されます。

つかう…アイテムを使います。

+ボタンで使うアイテムを選び、**A**ボタンで
けってい えら
決定します。自分に対して
つか ぼ あい けつか
使う場合は結果が
ひょう じ
表示されます。モンスターや、地面に対して
は、ダンジョンに戻り
□カーソルを**+**ボタン
で動かし**A**ボタンで使
います。



すてる…アイテムを捨てます。**+**ボタンで捨てるアイテム
えら
を選び、**A**ボタンで自分がある場所に捨てられます。
しかし、アイテム等の上にいる場合は捨てられ
ません。捨てても、もう一度拾うことができます。

やめる…ダンジョンに戻って行動ができます。

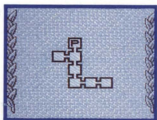
Bボタンを押しした時も同様です。

▼キャンプ

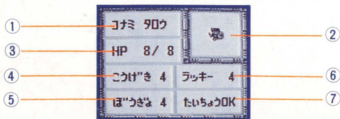
ダンジョンで **START** ボタンを押せば、キャンプに入ることができます。

マップ……一度でも入ったことのある部屋は、すべて表示されます。
ただし、その階のみです。

P：プレイヤーのいる部屋



ステータス……現在のプレイヤーの状況を表示します。



① **名前**……………プレイヤーの名前です。名前登録画面で
8文字までの名前を登録できます。

② **キャラクター**…マイキャラクターです。

③ **HP**……………現在の体力です。現在のHP／最大HP

④ **こうげき**……………現在の攻撃力です。

⑤ **ぼうぎょ**……………現在の防御力です。

⑥ **ラッキー**……………現在の幸運度です。

⑦ **たいちょう**……OK：元気です。

どく：毒を受けています。1ターン毎に
HPを1消費し、数ターン後「OK」
となります。毒消しのアイテムを
使えばすぐ直ります。

BGM……………ON：ゲーム中、BGMが流れます。

OFF：BGMを消します。

リセット…**A** **B** START ボタンを同
時に押します。ゲームをや
め、タイトル画面に戻りま
す。今行なっていたクエス
トはクリアされますが、以
前の記録は残ります。



壺プレイヤーの紹介壺

けん うで きた あ ぼうけんしゃ しょうごう
剣の腕を鍛え上げ、「冒険者の称号」
を得るためカールズの村へやって
きた、冒険者見習いです。

- おとこ こ 男の子の
キャラクター
- おんな こ 女の子の
キャラクター



虫 アイテム 虫

ダンジョンに入る前に森の主にもらったり、
ダンジョン内にある宝箱の中にあるアイテム
です。この他にもダンジョンには、まだまだ
アイテムがあります。

かいふく



エッチビー かいふく
HPが回復します。

どくけし



どくそ け
毒素を消します。

エッチビー
HPのもと



エッチビー さいだい ち エッチビー
HPの最大値とHPが
アップ
1UPする。

(アイテムの持ち物には含
まれません。)

とぶ



へやない いっしゆん うち
部屋内で、一瞬の内に
いどう
移動します。

チェンジ



へやない
部屋内にいるモンスター
一を、ほか
他のモンスター
か
に変えます。

こうげき*



おう
レベルに応じたターン
すう こうげきりよく アップ
数、攻撃力がUPしま
す。

まもり*



おう
レベルに応じたターン
すう ぼうぎよりよく アップ
数、防御力がUPしま
す。

とうめい*



おう
レベルに応じたターン
すう とうめい
数、透明になります。
こうげき たからばこ あ
攻撃や宝箱を開けるこ
とはできません。

* こうげき、まもり、とうめいを、どうじ つか同時に使うことはできません。

ラッキー



こううん^ど アップ
幸運度が1UPします。

(アイテムの持ち物には含
まれません。)

おりる



じぶん^の横^の何^も無^い所^に
に、下^に降^りら^れる階^段
段^ができ^ます。

あかり



やみ^{きり} は^{あか}
闇の霧が晴れ、明るく
なります。

ファイヤー



へ^や
部屋にいるモンスター
1体^にダメージ^を与^え
ます。

がんせき



あな^や溶岩^の上^に置^けば
地面^ができ、地面^に置^け
ば通^れな^くな^りま^す。

かぎ



フェアリーが^{つか}捕まっている、^{かご}籠の^{かぎ}鍵です。
^{かご}籠の^{よこ}横で^{つか}使います。

けん



^{こうげきりよく}攻撃力が^{アップ}UPします。

(^{がめん}アイテム画面で「^{つかう}つかう」
ことはできません。)

たて



^{ぼうぎよりよく}防御力が^{アップ}UPします。

(^{がめん}アイテム画面で「^{つかう}つかう」
ことはできません。)

オーブ



オーブのクエストの^{もく}目的^{てき}です。使うと^{つか}部屋内^{へやない}
にある^{けん}剣、^{たて}盾、オーブ
に^{はんのう}反応し^{おのおの}各々の^{ねいろ}音色を
^{かな}奏^なでます。

「^{つかう}つかう」を行っても、
なりません。

ゴールド



ゴールドのクエストの^{もくてき}目的^{てき}です。

(^もアイテムの^{もの}持ち物には^{ふく}含
まれません。)

虫ダンジョンの要素虫



つうじょう じめん
通常の地面

ふつう ある
普通に歩けます。



はし
橋

ふつう ある
普通に歩けます。



ちか かわ
地下の川

ふつう ある
普通に歩けます。



かいだん
階段

した かい お
下の階に降りる
かいだん
階段です。



ワープ

おな かい ほか へや
同じ階の他の部屋へ
い どう
移動します。



かべ 壁

ぶつかってもダメー
ジはありません。中
には、壊れてこわ隣となりの部
屋へ入れる壁もあり
ます。



あな 穴

お
落ちるとダメージを
う エッチビー へ
受け、HPが減り、
した かい い
下の階に行きます。



くず じめん 崩れる地面

ふ 踏むとひびがはい入りま
す。次のターンで移
つぎ どう
動しないと穴になり
お へ
落ちます。HPも減
エッチビー
ります。





ようがん 溶岩

おエッチビー落ちるとHPは0になり、クエストしっばい失敗となります。



たからばこ 宝箱

なかには、アイテムなどがはい入っています。



とびら 扉

ちじょうつづ地上へと続く扉。クエストを達成するとダンジョンのどこかにしゅつげん出現します。



フェアリーのかご籠

フェアリーの閉じこめられているかご籠です。鍵かぎを使って開つかけます。



この他にもいろいろなほかに要素ようそがあります。

しょうかい
モンスター紹介



ジゲジゲ



タランチュラ



デス



フレイム



クラブ

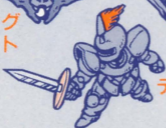


ガス



キング
バット

サイクロ
プロス



ティターン



モンスターは、この他にもまだまだ
たくさん君を待ち受けている!!

ちょっとしたテクニク

モンスターと戦^{たたか}ってばかりでは
命^{いのち}がいくらあってもたらんぞ。
わしのいうことを、よく聞いて
がんばってくれ。



- ✦ モンスターの動き^{うご}をよく見て、強い敵^{つよ てき}は避^さけて行^いけ。⑥ボタンの「パス」を使^{つか}ってタイミ^{はか}ングを計^{はか}れ。
- ✦ 部屋^{へや}に入^{はい}った時^{とき}モンスターのいる場所^{ばしょ}が悪^{わる}かったら、一度^{いちど}ほかの部屋^{へや}へ行^いって数^{すう}ター^まン待^{まち}て。
そのあと部屋^{へや}に行^いくとモンスター^{ばしょ}の場所^かが変わ^{かわ}っているぞ。
- ✦ 「オーブ」を使^{つか}って、ほかの「オーブ」や「剣^{けん}」や「盾^{たて}」を早^{はや}く見^みつけろ。
- ✦ SELECT^{セレクト}ボタンでモンスター^{エッチビー}のHP^{エッチビー}を調^{しら}べろ。
ただし闇^{やみ}の霧^{きり}がかかったモンスター^{エッチビー}のHP^{エッチビー}はわか
らないので注^{ちゅう}意^い！
- ✦ 一^{いつ}見^{けん}「穴^{あな}」に見^みえるが実^{じつ}は歩^{ある}ける「見^みえな^い地^じ面^{めん}」が
ある。ジゲジゲやタランチュラ^{あな}が穴^{あな}の上^{うえ}を歩^{ある}いて
いたら、そこは見^みえな^い地^じ面^{めん}かもしれん。

し ょうじょう ちゅうい
使用上の注意

- 1) 長時間ゲームをするときは、健康のため約2時間ごとに10分から15分の小休止をしてください。
- 2) 精密機械ですので、極端な温度条件下での使用や保管および強いショックを避けてください。
また絶対に分解したりしないでください。
- 3) 電源スイッチをむやみにON・OFFしないでください。
また電源スイッチをONにした状態で、外部電源端子からDCプラグを抜き差ししないでください。
- 4) 電源スイッチをONにした状態で、乾電池が無くなるまで放置しないでください。
- 5) 端子部に触れたり、水にぬらさないようにしてください。故障の原因となります。
- 6) シンナー・ベンジン・アルコール等の揮発油でふかないでください。

ゲームボーイ[®]は任天堂の商標です。

コナミ株式会社

- 本 社 〒101 東京都千代田区神田神保町3丁目25 TEL(03)3264-5678(代)
- 大阪支店 〒561 大阪府豊中市庄内栄町4丁目23-18 TEL(06)334-0335(代)
- 札幌営業所 〒060 札幌市中央区北1条西5丁目2-9 TEL(011)232-3778(代)
- 福岡営業所 〒810 福岡市中央区天神2丁目8-30 TEL(092)715-2367(代)