

みみ じょうほう
耳よりな情報がいっぱい!

ファミコン情報局 じょうほうきょく ☎03-239-4000

☎0878-33-6340 (高松支局)
たかまつしきょく

※電話番号でんわばんごうはよくたし確かめてからダイヤルくだして下さい。

ファミリーコンピュータ・ファミコン は任天堂の商標です。

株式会社 **タイトー**

本社：〒102 東京都千代田区平河町2-5-3

TAITO CORPORATION

キャッチ・ザ・ハート

TAITO

TFD-UMZ

取扱説明書

FAMICOM FAMILY

遊メイズ



DISK SYSTEM
ファミリーコンピュータ ディスクシステム

このたびはタイトル「遊メイズ」をお買い上げいただきまして、
誠にありがとうございました。

なお、ゲーム内容などについての電話でのお問い合わせには、
一切お答えできませんので、ご了承ください。

CONTENTS

もくじ

ストーリー	3	アイテム紹介	11
ゲーム前の準備	4	エディット機能	14
操作方法	6	エナジープレート	18
マイキャラ紹介	8	ブレインルール	20
敵キャラ紹介	9	使用上の注意	21

使用上の注意

- ご使用後はACアダプターをコンセントから必ず抜いてください。
- テレビ画面からはできるだけ離れてゲームをしてください。
- 健康のため、約1時間ごとに10～15分の小休止をしてください。

どう
怒濤の TAITO 新商品情報

堂々の新登場!!

ファミコン用ソフト・予価5,800円



たけしの 戦国風雲児

4人で楽しい
ファミコンバラエティーゲーム

11月25日発売

ファミコン用ROMカセット



AKIRA

サイキックアドベンチャーゲーム

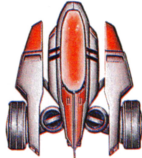
12月発売

ディスクシステムが作動しなくなったとき

ディスクシステムが正常に作動しないときは、画面に異常を示らせるエラーメッセージが表示される。君のディスクシステムでエラーが出たら、下の表を参考に原因を調べよう。

エラーメッセージの内容と対策

DISK SET ERR 01	ディスクカードを正しくセットしてください。	ERR 21	ディスクカードの信号が最初から読み取れない。
		ERR 22	ディスクカードの信号が途中で読み取れない。
BATTERY ERR 02	電圧が弱くなっています。(新しい乾電池が、ACアダプタを取りつけてください。)	ERR 23	ディスクカードの信号が途中で読み取れない。
		ERR 24 ERR 25	ディスクカードに正しくSAVEできない。
ERR 03	ディスクカードのツメが折れています。ツメの所にテープを貼ってください。	ERR 26	ディスクカードのデータが少しおかしくなった。
ERR 04	違ったメーカーのディスクカードがセットされています。	ERR 27	ディスクカードのデータが少しおかしくなった。
ERR 05	違ったゲーム名のディスクカードがセットされています。	ERR 28	ディスクカードの信号とコンピュータの仕事の速度が合わない。
		ERR 29	ディスクカードにSAVEできる残りの部分がない。
ERR 06	違ったバージョンのディスクカードがセットされています。	ERR 30	ディスクカードのデータ数が実際と合わない。
A,B SIDE ERR 07	A面・B面を確認して指示どおりセット。	ERR 31	ディスクカードのデータ数が実際と合わない。
ERR 08	違った順番のディスクカードがセットされています。	*ERR20~40の主な原因 ○ディスクカードの磁気フィルムに汚れやキズがついている。 ○ディスクカードの信号が消えている。 ○ディスクドライブのヘッドが汚れている。 ……最寄りの任天堂へご相談ください。	
ERR 20	許諾画面のデータが読み取れない。		



遊メイズ

STORY

シンジケートに捕えられた 愛する弟を救い出せ!!

2088年、日本——。科学の進歩は時の交通機関に大変革をもたらした。個人的な乗り物が一切必要なくなり、政府は事故防止のために“乗り物禁止令”をしいた。しかし、それはスピードに酔いしれる者を地下に潜らせる結果となった。HLR=ホログラフィ・ラビリンス・レース。Dr.モルトが主催するといわれる、負ければ奴隷にならなければならない非法な賭博レースがそれだ。そして縁川理香の弟、誠がこのレースに負け、捕われの身になってしまった。理香は弟を救い出すためにレース出場を決意したのだが……。



ゲームスタートまでの ただ正しい手順

「遊メイズ」はディスクソフトです。
ファミコンにディスクドライブをセ
ットしてからお楽しみください。

① パワーをオンにして接続の確認

まずファミリーコンピュータ本体とRAMアダプター、ディスクド
ライブを正しく接続して本体のパワーをオ
ンにしてください。マリオとルイージが
追いかっこをする左の写真の画面が出
てきます。この画面が出ないときは、も
う1度接続を確認してみてください。

② SIDE Aを上にしてディスクをセット

上の画面が出たら、ディスクドライブにディスクソフトのSIDE A
を上にしてセットしてください。左の写
真の「NOW LOADING…」という画面が
出てディスクシステムが作動、ディスク
の内容が読みとられます。



ディスクカード使用上の注意



●ディスクカードの窓から見える茶色の磁気フィルム部分には、絶対に指などで直接触れてはい
けない。

●湿気や暑さにはとっても弱い。風通し
のよい涼しい場所に保管しよう。



●ゴミゴミしたところは大きらい。ほこりはディス
クカードの大敵だ。

●磁石を近づけると、データが消えてしまう。
テレビ、ラジオなども磁力があるから近づけ
ないように。



●踏みつけたりするのはもってのほか。いつもプラ
スチックのケースに入れておくこと。



ディスクドライブの赤ランプがついている時は、EJECT
ボタンを押したり、本体の電源やRESETスイッチに手を
触れちゃダメ。大きな衝撃も与えないように注意しようね。

プレイングール

基本的ルールは複雑なものではありません。

ひとつおりのプレイングールを覚えたら、さあゲーム開始です

- 4方向レバーでオルガナイザー（プレイヤー）を操作し、迷宮上のエナジープレート（ドット）をすべてクリアするゲームです。
- アザールルートアイテムを取って出現した入口に入る事により、リバーラウンドになります。リバーラウンドにはチャレンジングステージがあります。
- 各ラウンドに応じた色々な敵や障害物が出現します。敵の行動パターンや得点は、その形態によって異なります。
- 一定ラウンドに達するごとにデモンストレーションがあります。
- すべてのエナジープレートをクリアするか、ブレイクアイテムにより、迷宮のフレーム（外ワク）にある2カ所の扉が開きます。扉の選択により、プレイヤーは次のラウンドを選択することができます。
- スコアが2万点に達すると、オルガナイザーが1機追加されます。さらに6万点ごとに1機追加されます。
- オルガナイザーが全滅するか、ファイナルラウンドをクリアするとゲームオーバーです。

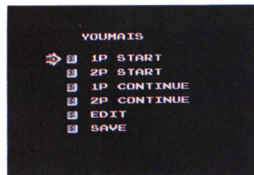
③ タイトル画面が出たらスタート

ロードが終了すると写真Aの画面、続いて写真Bのタイトル画面が出て、「PUSH START」と表示されます。これに従って、STARTボタンを押すと写真Cの画面に移行、再度ロードが始まります。



STARTボタンを押すと写真Cの画面に移行、再度ロードが始まります。

④ モードを選択してスタート



ロードが終了すると左の写真の画面が出てきます。モードをSELECTボタンで選択して、STARTボタンを押してください。

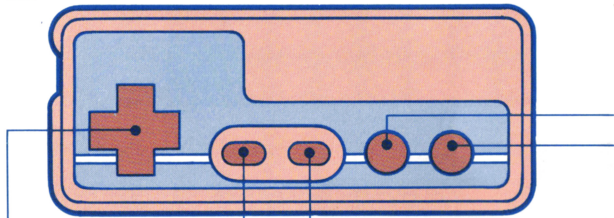
⑤ SIDE Bを上にしてディスクをセット

「PLEASE SET SIDE B」という画面が出たら、いったんディスクを取り出し、SIDE Bを上にしてセットしてください。ゲームが始まります。

コントローラーの操作方法

コントローラーは2人用ゲームを選択したときのみⅢ
コントローラーも使用します。通常はⅠを使用します。

Ⅰ コントローラー



＋ボタン

プレイヤーの操作するエアバイクを4方向に移動できます。エアバイクが向いている方向の反対側に＋ボタンを入れると向きが反転します。

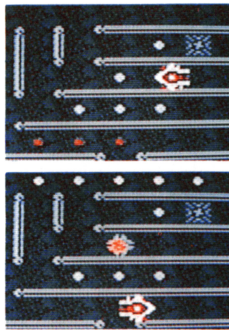
スタートボタン

ゲームをスタートさせるときに使用します。また、ポーズをかけるときにも使用します。

セレクトボタン

ゲームモードを選択するときを使用します。また、2プレイ時の「おすそ分けモード」(右記参照)でも使用します。

③ パワープレート/50～120pts.



見ためはノーマルと同じです。通過するとその場所にアイテムが出現、もう1度通過すると、1000点のボーナス点とともにプレイヤーに各種のメリットが与えられます。ただし、画面上に1つのアイテムが出現しているときは、パワープレートを通してもアイテムは出現しません。アイテムの効力は、次のラウンドに移るまで有効です。

アイテムの出現方則

① 確率によるもの

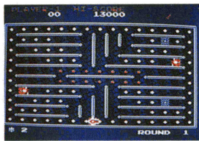
通常はどのアイテムが出るかはランダム、通過したタイミングによって違います。ただし、アイテムの効力の高いものほど出現率は低くなります。

② 一定のもの

エディットされた画面では、決定した内容のアイテムが必ず出場します。

しゅるい エナジープレートの種類

エナジープレート(ドット)にはノーマル、メタル、
パワーの3種類しゅるいがあります。特徴をよく把みましよう。とくちょう つか



①ノーマルプレート/50~120pts.

1番数の多い、基本的なプレート。
通過するだけで消え去ります。カ
ラーによって得点とくてんがそれぞれ決ま
っています(右表参考)。みぎひょうさんこう

しろ 白	50pts.	きいろ 黄緑	80pts.
あか 赤	100pts.	き 黄	120pts.

②メタルプレート/ラウンド数すう×50pts.

2回通過かいつうしないとクリアできません。1回通過するとシルバーから
ノーマルカラーに変色へんしよくし、2回通過で消えます。プレイヤーが、メ
タルプレートつうかを通過するときの音も、耐久性たいきうせいが残っているときには
通常つうじょうの通過音よりおとにぶい音おとになっています。点数は、そのときのラ
ウンド数すうに50pts.を掛けたポイントあが与えられます。

コンティニュー

ストックを使い果たしてしまっ、またその続きから再スタ
ートしたいときは、1P CONTINUE(2P)を選択すればコ
ンティニューできます。また、SAVEを選択してセーブして
おけば、電源を切つて次回1P CONTINUE(2P)を選択
すると前にセーブした面から始められます。

おすそ分けモード

1Pか2Pのうち、どちらか一方が先に死んでしまった場合、
残りのプレイヤーがストックを1つ以上持っていれば、セレ
クトボタンを押すことによって、ストックを1つ分けてあげ
ることができます。1Pから2Pへ、または2Pから1Pへ、
ゲーム中いつでもセレクトボタンを押せば、ストックを1つ
おすそ分けができます。

③ボタン

ファイヤーボタン。レーザーキャノンはっしやを発射するときしやうに使用し
ます(アイテムを取得したとき、チャレンジングステージのと
きのみ)。

④ボタン

アクセルボタン。プレイヤーの操作するエアバイクを加速させると
きに使用します。



エディット のやり方

✦ボタンの左右で①～④の何から置きたいのかを選び、上下でその細かなパーツを選択します。パーツを選んでからBボタンを押すと、ワクの色が緑色に変わり、エディット可能画面に赤いワクが現れます。そのワクを✦ボタンで好きな位置に置き、Aボタンで決定します。一度エディットしたものを取り消したい時はその消したいパーツのあったワク(①～④のワク)の黒ヌキの絵を選択し、Aボタンで決定すると消去されます。

[例] 敵を一匹減らしたい場合



✦ボタンで赤いワクを④の位置へ移転し、黒ヌキの絵が出るまで✦ボタンを上下に動かして合わせた後、Bボタンで選択、赤いワクを消したい敵の上に動かし、Aボタンを押すと消去されます。

てき しょうかい 敵キャラクター紹介

非合法レース「HLR」が開催される迷路には様々な敵が待ち受けています。一部だけ紹介しておきましょう。



謎宮の支配者 Dr. モルト



シンジケートの大ボス。非合法的な賭博レース、「HLR」を主催、多勢の奴隷を武器に暗黒街で勢力を伸ばしている。100にのぼる迷路を熟知し、手下たちに逐一情報を流している。このDr. モルトを倒すのがゲームの目的になる。



謎の生物 ガムガン



敵なのか、味方なのかまったく皆目検討もつかない謎の生物。Dr. モルトの重鎮だとのウワサもあるし、迷路をDr. モルトに荒らされて復讐に燃えているんだとのウワサもある。時々、アイテムやヒントをくれることも…。

敵キャラクター紹介

ペラドンナ 300pts.

コードネーム：チ
エイサー。プレー
ヤーを後ろから追
跡する。



ダツラ No pts.

コードネーム：オ
ブション。触れる
とプレイヤーの速
度が遅くなる。



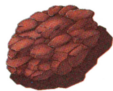
ニトライト 200pts.

コードネーム：ル
ープ。プレイヤー
に関係なく右フェ
ンスを伝い移動。



メテオ No pts.

コードネーム：ル
ーチン。3分間以
上同じラウンドに
いると飛来。



ウッドローズ 400pts.

コードネーム：ゴ
ースト。点減して
いる時は、ヒット
しない。



ノーガナイザー 800pts.

コードネーム：レ
プリカ。プレーヤ
ーと色違い同型。
正反対に動く。



④SIDE Bで好みの迷宮を"EDIT"する



ラウンドを
決めて
決定したら
指示に従っ
てSIDE B
にディスク
をセット。
いよいよ
EDITします。

- 1 背景の模様です
- 2 フェンスです。
- 3 障害物、ドット、アイテムがあります。
- 4 敵です。

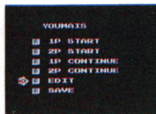
- 5 ここでBボタンを押すと今までEDITした内容がすべて消去されます。
- 6 EDIT終了時にここでBボタンを押すとROUND SELECT画面に戻ります。
- 7 EDIT画面です。
- 8 ラウンド数を表わします。

きのう かつようほう エディット機能の活用法

このゲームは、迷路を自分で作ることができる
エディットモード付きです。オリジナルで楽しんでください。

①モード選択で“EDIT”をセレクト

タイトル画面でSTARTを押したあとに、ゲーム
モード選択画面になったら、EDITモードをセ
レクトしてSTARTを押してください。



②エディットモード画面で再度“EDIT”

ロードが終了すると、左のエディットモードの
メニュー画面になります。再度EDITモードを
セレクトしてSTARTを押してください。



③どのラウンドを“EDIT”するかセレクト

EDITモードを選択すると、左のラウンドセレクト
画面になります。まだ何もEDITしていなけ
れば、ROUND 1から順に選択しましょう。



しょうかい アイテム紹介

パワープレートを取ると次の8種のアイテムのうち
どれかが出現します。レインボー以外は16秒で消滅します。

スピードダウン



敵のスピードは各ラウンドによって速さのラ
ンクがあるが、このアイテムを敵が取るとブ
レーキ音とともにそのランクが最高4段階ま
で1つずつ下がる。ただし、その時すでに敵
のスピードランクが最低値だった場合は、そ
れ以上ランクは下がる。

レーザー



このアイテムをプレイヤーが取るると金属的な
射撃音とともにレーザー弾を撃てるようにな
る。レーザー弾はフレームやフェンス、障害
物にぶつくと消滅してしまうが、敵を破壊
することはできる（ミスをして使えます）。
1ラウンド終了まで使用できる。

ア

イ

エ

ム

しょう
紹かい
介

ブレイク

通常はエネルギープレートを全部取らないと次のラウンドへの扉は開かないが、このアイテムを取ればエネルギープレートが残っていても扉が開く。



アーム

バリアを装着することができ、敵や電磁バリアにぶつかってもミスとならなくなる。効果はアイテム1つにつき1回だが4つまで同時に持てる。



クラッシュ

アイテムを取った瞬間、電磁的なパワーにより、画面上にあるノーマルプレートが輝き、すべて消滅する。メタルプレートも耐久性が1つ減る。



プレイヤーエクステンド

通常は2万点と6万点に達してはじめてプレイヤーのストックが1機追加されるが、このアイテムも1つにつき1機ストックが追加される。



アーザールート

これを取るとその場所に入りが出現、リバーラウンド (=チャレンジングステージ) に行ける。時間内に条件を満たせばラウンドクリア。



レインボー

出現と同時に画面上を飛び跳ねる。うまく取れば、そのタイミングにより様々な兵器になる。その効力は不明だが、凄い力を秘めているらしい。

