



ウルトラマン2

しゅつげき たく とく たい
出撃科特隊!!

©円谷プロ



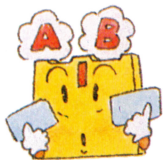
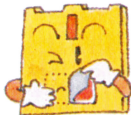
**BAN
DAI**

©BANDAI 1987 MADE IN JAPAN



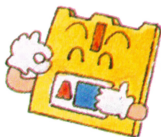
ディスクカードを書き換えたら
シールも
きれいにはりかえよう!

1 まずはじめに、ディスクカードについている古いシールをきれいにはがしましょう。重ねてシールをはると故障の原因になります。



2 古いシールをはがしたら、右のページのディスクカード用シールのSIDE AとSIDE Bをよく確かめて、決められた位置にきちんとはりましょう。

3 シールがずれたり、はがれやすくなっていないか、もう一度確かめてください。特にシールの四隅はていねいにおさえてください。



注意

ディスクカード用シール(SIDE A・SIDE B)以外のシールをディスクカードにはるのは絶対にやめてください。故障の原因となります。

発売元
株式会社バンダイ
玩具部(E/L)
東京都台東区駒形2-5-4 〒111

ファミリーコンピュータ・ファミコンは任天堂の商標です。

*使用されている写真・イラストと製品が異なる場合がありますのでご了承ください。

※遊びすぎに注意して、目を大切にしましょう。

おことわり

商品の企画、生産には万全の注意をはらっておりますが、ゲーム内容が非常に複雑なために、プログラム上、予期できない不都合が発見される場合が考えられます。万一、誤動作等を起こすような場合がございますら、弊社まで御一報ください。

お父さま、お田さま方へ(必ずお読みください)

このたびは、バンダイ製品をお買い上げいただき、まことにありがとうございます。品質管理には万全を期しておりますが、万一お気付きの点がございましたら、お客様相談センターまでお問い合わせください。なお、お問い合わせの際は、住所・氏名(保護者)・電話番号と、お子様のお名前・お年も必ずお知らせください。

バンダイお客様相談センター

(東京) 東京都台東区蔵前3-1-12 〒111 ☎03-865-9990
(大阪) 大阪市東区内久宝寺町4-51 〒540 ☎06-942-0371
(名古屋) 名古屋市昭和区御器所3-2-5 〒466 ☎052-872-0371
電話受付時間 月～金曜日(除く祝日) 10～16時

おことわり

ゲーム内容について、電話でのお問い合わせには一切お答えできませんので、ご了承ください。なおゲームのヒントはファミコン専門誌をご覧になるか、03-865-9999-9996でお聞きください。

©円谷プロ

©BANDAI 1987 MADE IN JAPAN

商契第99S-743-102号

ディスクシステムが

正常に作動しなくなったときには…



ディスクシステムが正常に作動しないときには、画面に異状を知らせるエラーメッセージが表示されるよ。君のディスクシステムでエラーが出たら、下の表を参考にして原因を調べよう！

エラーメッセージ	内容と対処方法
DISK SET ERR.01	ディスクカードがちゃんとセットされていない。カードを取り出し、もう1度セットしなおそう。
BATTERY ERR.02	ディスクドライブの電圧が規定値以下になっている。乾電池の新しいものと交換しよう。
ERR.03	ディスクカードのツメが折れている。ほかのカードを使うか、ツメのところにテープをはる。
ERR.04	違ったメーカーのディスクカードがセットされている。カードをよく確かめよう。
ERR.05	違ったゲーム名のディスクカードがセットされている。カードのゲーム名を確かめよう。
ERR.06	違ったバージョンのディスクカードがセットされている。カードをよく確かめよう。
A・B SIDE ERR.07	ディスクカードの表と裏が逆にセットされている。
ERR.08	違った順番のディスクカードがセットされている。カードをセットする順番を確かめよう。
ERR.20~	ディスクカードを買ったお店か、発売元へ相談しよう。

もくじ

●ストーリー	2
●まず、ゲームを始める準備をしよう	4
●これが科特隊本部だ!!	6
●キミも科特隊員にしてあげる	12
●ゲームキャラクターの操作	13
●マップ画面でのゲームの進め方	14
●ゲームオーバーについて	22
●ゲームのセーブについて	23
●シーン構成	24
●各シーンの主な重要拠点	25
●これだけは覚えておいてほしい注意事項	26
●ディスクシステムが正常に作動しなくなったときには	28

へい わ うつく ほし ち きゅう だ が、 う ちゅう
平和な美しい星地球。だが、宇宙
きゅう ねら い せいじん
球を狙っている異星人、メフィラ

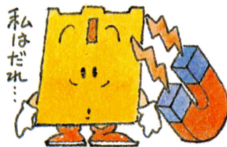
メフィラスは、バルタン、ザラブ
り込んできた。向かえ撃つは科学
らガウルトラマン！

しかし、メフィラスは科学特捜隊、
め、怪獣を異なる場所に出現させ
マンといえども、別の場所にいる
きない。どうする科特隊!?



●ゴミゴミしたところは大きい！
ライ/ホコリはディスクカードの大敵なのだ。また、直射日光のあたる場所にも置かないで欲しい。

●磁石を近づけると、データが消えちゃうぞ。テレビやラジオなどにも磁力があるのだから、近づけないようにしよう。

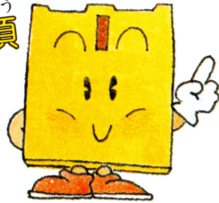


●折りまげたり、踏んづけたりするのほもってのほか。いつもプラスチックのケースの中に入れておいてね。

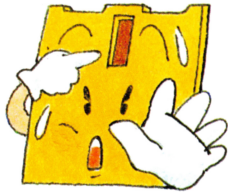
ディスクドライブの赤ランプがついている時、EJECTボタンや本体のRESETボタン、電源スイッチに手を触れちゃダメ。ディスクシステムの説明書もよく読もう！

おぼ
これだけは覚えて
おいてほしい注意事項

ディスクカードはカセットよりもデリケート。注意事項を守ってやらないと、こわれちゃうぞ。

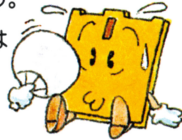


たいせつ と あつか
ディスクカードは大切に取扱おう



ディスクカードの窓から見える茶色の磁気フィルム部分には、絶対に指などで直接触れないで！それから、そこを汚したり傷つけたりしないように気をつけよう。

●ディスクカードは湿気や暑さにはとっても弱い。風通しのよい涼しい場所に保管してね。



には悪い奴がいるものだ、その地
星人が遂に地球侵略を開始した。
星人らと協力し、強力な怪獣を送
特捜隊を中心に地球防衛軍と、我

地球防衛軍の力を分散させるた
あば
暴れさせている。いかにウルトラ
複数ふくすうの怪獣を3分で倒すことはで

まず、ゲームを始める準備をしよう

ファミリーコンピュータ本体とRAMアダプタ、ディスクドライブを正しく接続し、本体のPOWERをON。ディスクカードのSIDE Aをセットしてしばらく待つとタイトル画面が現れる。

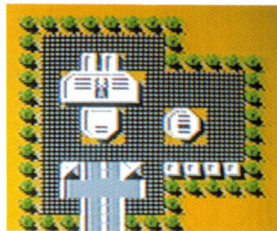


君も科特隊に参加しよう!! (名前登録)

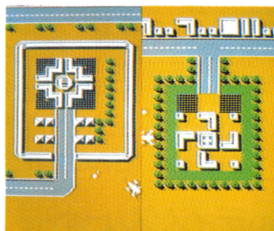
タイトル画面でSTARTボタンを押そう。PLAYERセレクト画面に変わるから+ボタンで次のいずれかを選んで、再びSTARTボタンを押すと次のセレクト画面になります。ここで、初めてゲームをするなら、「トウロク」を選んでSTARTボタンを押すと写真の名前登録画面になります。画面にあるカーソルを+ボタンで動かし、選んだ文字の所で(A)



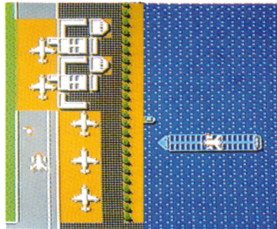
各シーンの主な重要拠点



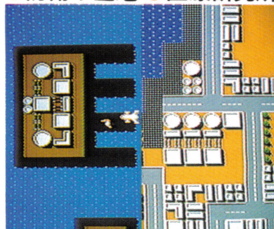
● 科特隊基地



● 防衛軍基地 ● 医療研究所



● 空港



● 工業地帯

● 駅 ● 油田 ● 原子力発電所

シーン構成

1. アントラー
2. ギャンゴ
3. ガボラ+ネロンガ

セーブの単位

4. ペスター+ブルトン
5. アントラー+ラゴン
6. ギャンゴ+ゼットン

セーブの単位

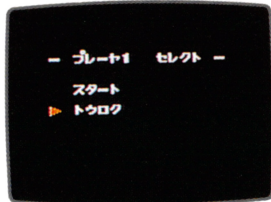
7. ガボラ+ネロンガ+ザラブ星人
8. ペスター+ブルトン+ゴモラ
9. アントラー+ラゴン+バルタン星人

セーブの単位

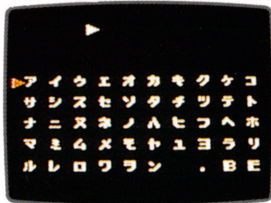
セーブの単位

10. ギャンゴ+ゼットン+(メフィラス星人)

セレクト画面



名前登録画面



ボタンを押して、4文字まで入力できますから、自分の好きなオリジナル科特隊員名がつけられます。

入力する文字を間違えた時は、カーソルを「B」に合わせれば一つ前に戻りますから、入力し直してください。入力し終わったら「E」に合わせ④ボタンを押して終了です。

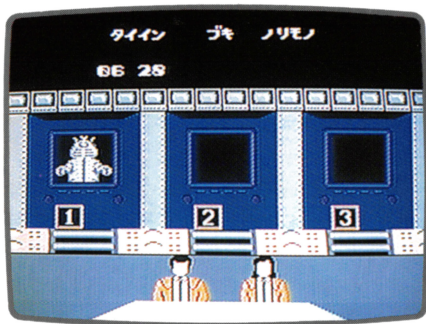
※古い登録を消して、新しい名前を登録する場合は、そのままPLAYERセレクト画面で変更したい名前を新たに登録すればOKです。(PLAYER1・2の2人まで登録ができます)

名前登録が完了すると、PLAYERセレクト画面になりますから、登録した方にカーソルを合わせてSTARTボタンを押します。セレクト画面で「スタート」を選択し、④ボタンでいよいよゲームスタート!!

さあ、科特隊の5人目の隊員が誕生だ / 君の活躍に期待する。

これが科特隊本部だ!!

ゲームがスタートし、シーンNoが表示されると科特隊本部作戦指令室が画面に出ます。PLAYERはここで出動させる隊員を選んだり、地球防衛軍に出動要請をしたり、怪獣の情報収集、新しい兵器の開発指令を行います。



マルチトリプルスクリーン

ゲームのセーブについて

セーブは3シーンごとに行われます。シーン3、シーン6、シーン9とそれぞれクリアすると、自動的に、セーブが始まり、“セーブチュウデス”の表示が出て、ロード中のランプが止まればセーブ完了です。ひき続き、次のシーンが始まります。
※ゲームを途中で終了したいなら、ディスクを抜いてから、電源を切ってください。



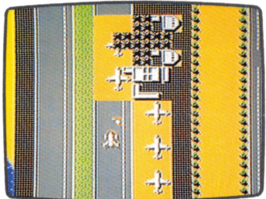
ゲーム・オーバーについて



○カトクタイ基地本部を破壊される



○カトクタイいんぜんいん にゅういん



○カク シーンの3/4以上の建物を破壊される



○じゅうようきょてん はかい

以上のようになってしまうとゲーム・オーバーになります。

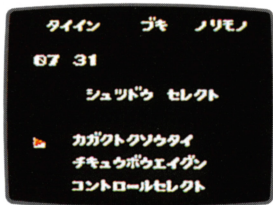
①科特隊出動!!

か とくたいほんぶ がめん スタート
科特隊本部画面でSTARTボ
タンを押してください。出動選
たくがめん ひようじ しゅつどうせん
択画面が表示されます。

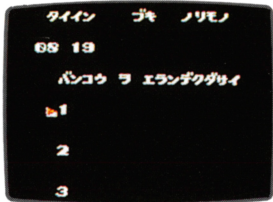
以下は図の様な順序で、+ボタ
ンと(A)ボタンを^{つか}使いな^{すす}がら進め
て行きます。(+ボタンで^{けってい}選択、
(A)ボタンで決定)

設定No.選択画面

この^{せってい}設定No.選択^{せんたく}というのは、^{しやう}出
動態勢^{どうたいせい}をとらせるという意味で、
3つの^{しゅつどう}出動スタンバイ^{いみ}をしてお
けば、^{かいじゅう}怪獣との^{せんとう}戦闘^{たいいん}で隊員がや
られても、^{ほんぶ}本部^{もど}に戻ることなし
に次の^{つぎ}隊員^{たいいん}を出動^{しゅつどう}させることが
できるのです。

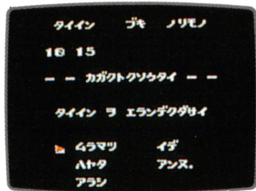


しゅつどうようせい がめん
出動要請画面



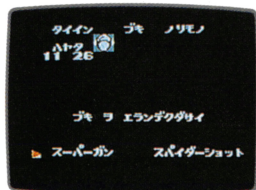
たいいんせんたくがめん 隊員選択画面

にん なか ひとり えら
5人の中から1人を選んで
ください。



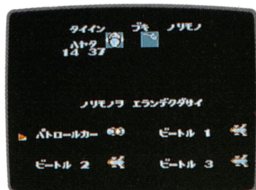
ぶきせんたくがめん 武器選択画面

ひと えら
いずれか一つを選んでくだ
さい。



のりものせんたくがめん 乗物選択画面

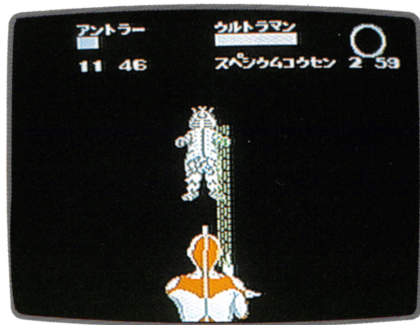
ひと えら
いずれか一つを選んでくだ
さい。



い ひっ さつ こう せん 行くぞ! 必殺スペシウム光線

がめんじょう セレクト お かいじゅう たいりよく い か
マップ画面上でSELECTボタンを押し、怪獣の体力が $\frac{1}{3}$ 以下
になった時点でウルトラマンが登場していると、アップ画面に
変わります。ここで、⑧ボタンを押すと、なんとスペシウム光
線で怪獣をハテに倒すことができるんだ。

※このアップ画面はウルトラマンにへんしん
ビートル号の攻撃で倒しても見ることはできないヨ。

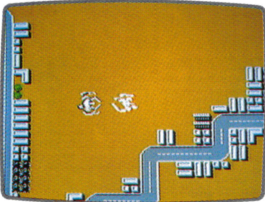


(アップ画面)

シュワッチ！ウルトラマンに変身！

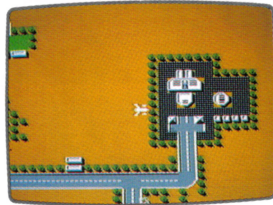
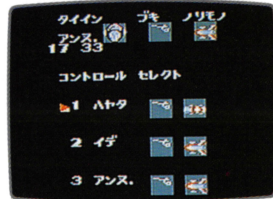
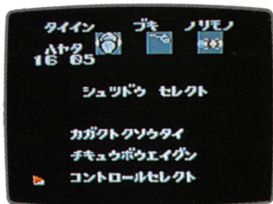
ウルトラマンであるハヤタを出
動させよう！乗物から降ろして、
モードセレクト画面を呼び出し
"ウルトラマンヘンシン"を選
んで(A)ボタンを押せば変身だ!!
マップ画面上ではチョップとキ
ックで戦う。SELECTボタン
でサブ画面を呼び出し、**+**ボタ
ン上下で選ぼう。

※ウルトラマンが戦えるのは3
分間。ダメージが大きくてもハ
ヤタに戻ります。再び変身する
には、体力が完全に回復するま
で一定時間、待たなければなり
ません。



以上の設定を完了すると、再び
しゅつどうせんたくがめんに戻ります。
これを3回くり返して、科特隊
員の出動態勢を3人分設定しま
す。

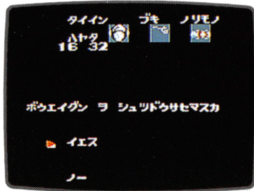
設定を終了したなら、もう一度
しゅつどうせんたくがめん "コントロール
せんとく"を選択し、(A)ボタン
を押すとコントロールセレクト
画面が表示されます。そこで設
定した3人のいずれかを選択、
もう一度(A)ボタンを押せば (デ
ィスク読みこみのあと) マップ
画面へ移ります。



か とく たい しゅつ げき
科特隊出撃!!

ちきゅうぼうえいぐん しゅつどう ②地球防衛軍、出動せよ!! ● ● ● ●

科特隊を常に援護してくれるのが地球防衛軍だ、もちろん出撃命令が必要だ。出撃命令は、出動選択画面で“チキウボウエイグン”



を選択、(A)ボタンを押せば写真の画面が出ますから、出撃させるなら“イエス”を選んで(A)ボタンを押してください。これで、地球防衛軍の戦闘機隊が自動的に出撃し、怪獣を攻撃します。必ず出撃させた方が有利にゲームを展開できます。

③アイテムがあれば、新兵器開発。

科特隊本部画面でSELECTボタンを押すと、兵器開発画面となります。



怪獣を倒すのに必要なアイテムを手に入れたら、科特隊本部に自動的に戻り、怪獣に有効な武器を作ってくれるハズ。また、

ここでは、アイテムの有無や、情報を表示してくれます。

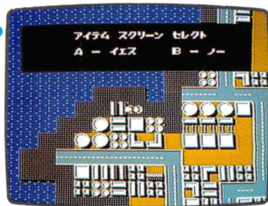
10 (STARTボタンで、もとの画面に戻ります)

※ウルトラマンの変身からハヤタに戻るとき、海など移動不能な場所だと負傷します。

アイテムは地上で探す。

怪獣の中には、必ずアイテムがないと倒せない奴がいる。本部で得た1~2の情報を基に、マップ画面の建物の1ヶ所に隠されたアイテムを、必ずパトロールカーで探すこと!

アイテムを手に入れると、自動的に新兵器として使用できます。武器選択画面でスーパーガン、スパイダーショットのどちらかを選んで戦ってください。



室内画面



たま 弾がなくなった!!

ビートル1・2・3号、パトロールカーは、スピード、持ち弾の数が異なります。弾がなくなったら、他の隊員と交代するか、本部に戻って弾を補給してください。※残りの弾の数は、体力表示と同じ画面に表示されます。

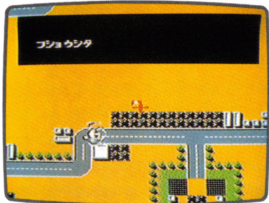


たま かす 弾の数

か とくたいいん ふしゅう 科特隊員が負傷したら?!

ビートルが怪獣と衝突したり、攻撃を受けて撃墜されると、ビートルは爆発して隊員だけになってしまいます。この場合、モードセレクト画面を呼び出し、出動スタンバイしている他の隊員を出動させるか、科特隊本部に戻るかを選択した方がよいでしょう。

また、墜落する場所によっては、隊員が負傷し、自動的にモードセレクト画面が表示されます。他の隊員を出動させてください。負傷した隊員は体力回復に一定時間が必要です。



かいじゅうたい じ じょうほう しゅうしゅう ④ 怪獣退治の情報を収集せよ!

科特隊本部へ戻り、科特隊本部画面で④ボタンを押すと情報スクリーン画面になります。ここでの情報は怪獣を倒すのに重要なアイテムの必要性などを教えてくれるので、出動前には必ず見ることが大切。情報が1~2出ても、アイテムは必ず、ある一ヶ所で手に入れることができます。

(STARTボタンで、もとの画面に戻ります)



じょうほう がめん 情報スクリーン画面

●キミも科特隊員にしてあげる

ムラマツ、ハヤタ、イデ、アラシ、そして5番目の隊員はキミだ！それぞれの隊員は実力に差があるのでうまく使い分けよう。

攻撃力：★(★マーク5で最大)
移動力：★(★マーク5で最大)

①ハヤタ(ウルトラマンに変身)
攻撃力★
移動力★

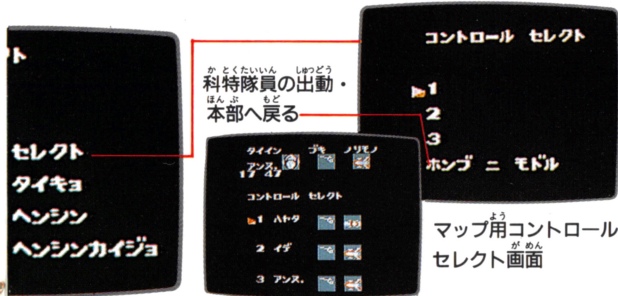
②ムラマツ
攻撃力★★★
移動力★★★★★

④イデ
攻撃力★★★★
移動力★★★★

③アラシ
攻撃力★★★★★
移動力★★

⑤××××(オリジナル隊員)
攻撃力★★★★
移動力★★★★

モードセレクト画面が出るよ！



しゅつどうたいせい
出動態勢をとらせてある設定No.

●コントロールセレクトって便利モノ！

モードセレクト画面でコントロールセレクトを選べると、マップ用コントロールセレクト画面に変わる。

1～3のいずれかを選べば、わざわざ本部に戻らなくても次の隊員を出動させることができる。本部に戻りたい場合は、「ホンブニモデル」を選べばヨイ！

●スタートボタンを押すと、

モードセレクト画面が変わったら、キミのオペレーションに合わせてモードを選ぼう。+ボタンで選択、

①ボタンで決定だ！

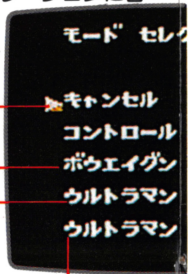


マップ画面へ戻る

防衛軍を退却させる



ハヤタをウルトラマンに



ウルトラマンをハヤタに

●ゲームキャラクターの操作

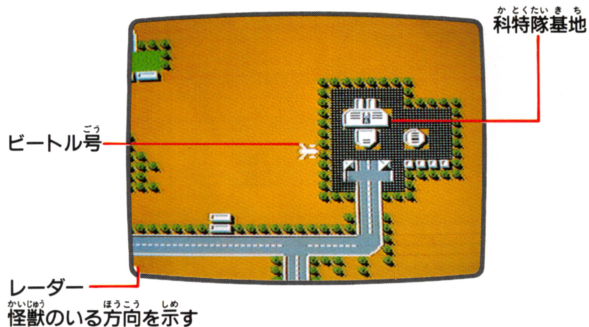


	+ボタン	Aボタン	Bボタン	セレクトボタン	特長
科特隊員 科特隊員	移動	/	武器の発射	隊員の体力、弾の数を表示、怪獣の体力を表示	全部で5人、それぞれ攻撃力や移動力がちがう。
ビートル号 ビートル号	移動		ビートル号の離着陸		機動性はいいけど、乗っている隊員によって差がつく。
パトロールカー パトロールカー	移動	車の乗降	対怪獣火器発射		これに乗っている時でないとアイテムは探せないよ！
ウルトラマン ウルトラマン	移動 (カラータイマー等表示中の技セレクト)	(カラータイマー等表示後のゲーム再スタート)	キック、チョップ (カラータイマー等表示中の技決定)	カラータイマー等表示	科特隊員中ハヤタだけがウルトラマンになれる！

マップ画面でのゲームの進め方

科特隊基地からは、ビートル号やパトロールカーが発進するヨ。
 画面のスマに表示されるレーダーの方向に進めば、怪獣出現場
 所にまっしぐらだ。出動要請画面で地球防衛軍を出動させてい
 れば、ビートル号が着くまえに、地球防衛軍が怪獣退治をして
 いてくれるゾ。ホッ！

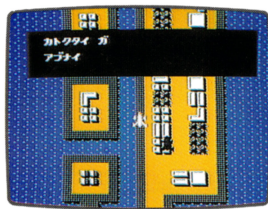
プレイヤーは怪獣を倒すことも大事だけど、まずは重要拠点や



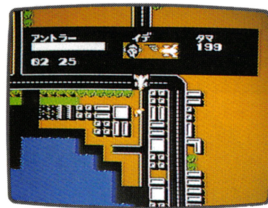
たてもんを攻撃から守らなきゃネ！それには、怪獣の目的や
 うごかすをすばやく推理して、それに応じた対策をたてるコト。

ピンポン！ 怪獣情報どえ～す。

怪獣に関する情報は、本部から自動的に入ってきて、画面上部に表示されるよ。また、セレクトボタンで怪獣の名前や生命力、出動している隊員の装備などを表示した画面に変わる。Aボタンでゲーム再スタートだ！また、アイテムを手に入れているら、アイテムが表示されます。



本部からの情報



データ画面