

ファミリーコンピュータディスクシステム



スーパーマリオブラザーズ™ **2**

取扱説明書



FMC-SMB

Nintendo®

このたびは任天堂「ファミリーコンピュータ™」ディスクシステム・スーパーマリオブラザーズ 2 (FMC-SMB) をお買い上げいただきまして、誠にありがとうございました。

ご使用の前に取扱い方、使用上の注意等、この「取扱説明書」をよくお読みいただき、正しい使用方法でご愛用ください。

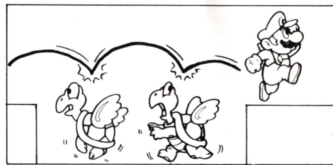
なお、この「取扱説明書」は大切に保管してください。

目次

1. 使用上の注意…………… P 1
2. コントローラー各部の名称と操作の説明………… P 4～6
3. 遊び方…………… P 7～17
- ⑧ テクニック…………… P 18～21

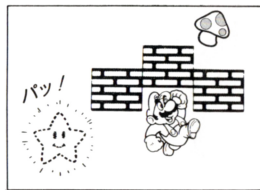
★カメの甲ら飛び

- パタパタの上に乗ると、大きくジャンプします。このテクニックはアシレチックで有効です。



★ボーナスキャラクタは1画面に1個

- 同じ画面で、新しいボーナスキャラクタを出すと、前に出ていたキャラクタは消えてしまいます。
- ※このテクニックで、毒キノコを消すこともできます。

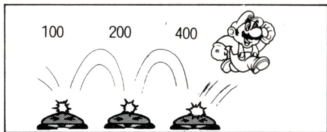


★ひみつ

- 旗につかまった時、1-UPがでることがあります。コインの数やタイマーに注目してみましょう。
- マリオを増やす方法は、いろいろあります。試してみましょう。
- エリアの最後に花火が上がる場合があります。1発は500点です。何発の花火が上がるか、それはひみつです。考えてください。

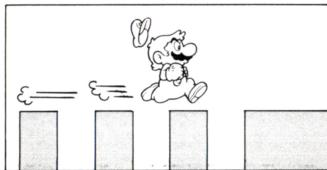
★連続殺法

- 連続して敵を攻撃すると、高得点になります。
- コインは1枚で200点。このコインを100枚取ると、得点だけでなく、マリオが1人増えます。きっと、どこかに、コインがいっぱい詰まっている場所があるはずです。捜してみましよう。



★走り抜け

- スピードがあると、自分の体と同じ幅の穴を走りぬけることができます。



※見えないブロックの上は、走りぬけられません。

1. 使用上の注意

- 1) ディスクカードの磁気フィルム部分を直接触れたり、汚したり、また傷をつけたりしないでください。故障の原因となります。
- 2) 直射日光の当る所や熱器具(ストーブやポット)等の近く、また、湿気の多い所、ホコリやチリの多い所へは保管しないでください。
- 3) 磁気を持っているもの(電気時計・磁石等)を近づけないようにしてください。
- 4) シンナー・ベンジン・アルコール等の揮発油では、ふかないでください。

ディスクカード「スーパーマリオブラザーズ 2」をお買い上げいただきまして、ありがとうございます。

今回は、「スーパーマリオブラザーズ」を支持して下さった皆様に励まされ、もう1つのマリオの旅(パラレルワールド)を創ってみました。

もう、スーパーマリオの操作に慣れた方なら、この変化に富んだコースの新しい8ワールドを、充分に満足していただけると思います。

このお話では、マリオゲームとルイージゲームがあり、マリオとルイージの性格が異なっています。ルイージゲームでは、ルイージはマリオより無鉄砲に飛び上がります。どちらのプレイヤーを選ぶかは、あなたの自由です。

この新たな旅には、新しいキャラクターとして「毒キノコ」が登場します。毒キノコが出現して来た時は、食べないようにしてください。


それでは、マリオとルイージの前にどんな危険が立ちほだかるか……ゆっくりとお楽しみください。

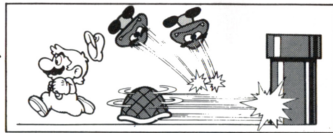
Yours faithfully,









Mario's Staff



★必殺 攻撃テクニック

-  を蹴って一緒に走って行くと (Bボタン)、次々と敵にぶつかることができます。



- ※但し、 は  など にぶつかって、ハネ返って来るので要注意。
- 敵を倒せば倒す程、次の敵が出現しやすくなります。連続して倒すには、倒した敵が画面から消えてから、蹴った  について走ると次々と高得点が取れます。
- このゲームは、画面がスクロールしますので、実際に見えている画面の外側にも敵がいます。これらの敵には  攻撃は通用しません。何故かって……？ 多分マリオが見ていない所で、飛び越えているのでは……。
- ところが、画面の外側でも  に当たった  はハネ返って来ます。ハネ返った音が聞こえたら、ジャンプして避ける準備をしておきましょう。
-  が戻って来た時、上級者ならもう1度踏みつけて、 をその場に止めるテクニックがあります。他にもテクニックがありますので、搜してみてください。

スーパー マリオブラザーズ

秘

テクニック集



ものがたり

キノコ達の住む平和な王国に、ある日、強力な魔法を操る大ガメクッパの一族が侵略して来ました。おとなしいキノコ族は、皆その魔力によって岩やレンガ、つくし等に姿を変えられてしまい、キノコ王国は亡びてしまったのです。

このキノコ達の魔法を解き、よみがえらす事ができるのはキノコ王国のお姫様ピーチ姫だけ。彼女は今、大魔王クッパの手中にあります。

マリオは、カメ一族を倒してピーチ姫を救出し、再び平和なキノコ王国を築くために立ち上がりました。

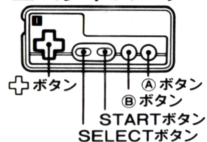
テレビの中のマリオはあなたです。このアドベンチャークエスト(遠征)を完結できるのは、あなただけなのです。

2.コントローラー各部の名称と

操作の説明

- * □ コントローラーを使用します。
- * ⊕ コントローラーは使用しません。

□ コントローラー



⊕ ボタン マリオ・ルイージを操作します。

- ?
- 右へ歩きます。(同時にⓑボタンを押すと走ります。)
- しゃがみます。(スーパーマリオの時。)
- 左へ歩きます。(同時にⓑボタンを押すと走ります。)

Ⓐ ボタン

ジャンプ…長い間押すと、高くジャンプします。

& 泳 <…水中では、押すごとに、どんどん浮き上がります。
 ※水中の穴(画面下)は、マリオを引き込みますので、全力を出して泳いでください。

ジャンプ台



ジャンプ台が伸びる時Ⓐボタンを押すと高くジャンプできる。緑のジャンプ台は、スーパージャンプ台だ!!

ピーチ姫



キノコ王国のお姫様、大魔王クッパの魔法を解く力を持っている。

キノピオ



お姫様に仕える7人のキノコ、魔王の人質になっている。

大魔王クッパ



最後の城でお姫様を人質にしている。炎を吹いて攻撃してくる。ファイアボールでやつけた時のみ得点。

?PTS.

パイポ



トゲゾーのたまご、踏めない。
200PTS.

プクプク



普段は水中にいるが、ハネ
上がるので空でも注意。水
中では上から踏めない。
200PTS.

バブル



城内の炎の池から吹き出す真っ赤な岩、
大魔王を守っている。

キラー



ゆっくりだが、しつこく追
ってくる。上から踏み落と
せる。
200PTS.

ゲッソー



しつこくマリオを追い回す
見張り役。
200PTS.

● Bボタン

走る(加速)…加速してジャンプすると、より高くジャンプでき
& ます。

ファイアボール投げ…ファイアフラワーを取ると、ファイアボ
ールを投げられます。



● SELECTボタン

タイトル画面で、このボタンを押すと印が
移動します。希望するゲームに合わせてくだ
さい。

※ゲームがスタートすると、SELECTボタ
ンははたらきません。

● STARTボタン

このボタンを押すと、SELECTボタンでセットしたゲームが
始まります。

《ポーズ機能》

ゲームの途中で、プレイを一時中断したい時にSTARTボタ
ンを押すと、ポーズ音が鳴ってゲームがストップします。

次に再スタートしたい時にも押してください。前の状態から続
けられます。

※最高得点は、電源スイッチをOFFにすると消去されます。

※最高得点・ワールドのセーブ機能はありません。

■CONTINUEについて

ゲームオーバー時、CONTINUEに☹️を合わせてスタートすると、そのワールドの1エリアからゲームを再開することができます。

タイトル画面に戻る時は、RETRYに合わせてください。

でも、CONTINUEを使わないで挑戦してみてください。

■4ワールドを終了すると

ディスクドライブが自動的に作動します。

■5ワールド以降では

プレイ中にリセットボタンを押すと、ディスクドライブが作動し、その後タイトル画面に戻ります。

■8ワールドをクリアすると

- 8ワールドクリア後ディスクドライブが作動し、メッセージが表示されます。
- ピーチ姫を1回助けると、タイトル画面に☆印が表示されます。☆印が8個集まると、少し違ったコースで遊べます。
- ④ボタンを押しながら、STARTボタンを押してください。



作動中は、絶対に本体やスイッチに触れないでください。

ジュゲム



雲を操るナゾのカメ。マリオを追ってトゲゾーのタマゴを落とす。 200PTS.

トゲゾー



ジュゲムのペットだが手強い。上から踏めない。 200PTS.

パクンフラワー



(アオ)



(アカ)

土管に生息する人喰い植物。急に顔を出すので注意。上から踏めない。

(アカ) 恐怖のパクンフラワー

200PTS.

パタパタ
(ミドリ)



性格は凶暴でピョンピョン跳ねて来る。踏むと羽根が消える。 400PTS.

パタパタ
(アカ)



のんびり屋でフワフワ空を飛ぶ。踏むと羽根が消える。 400PTS.

メット



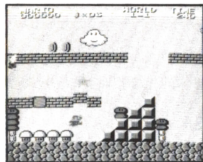
なかなかの曲者、ファイアボールで倒せない。 100PTS.

ハンマー
ブロス



双子の兄弟で、なかなか身軽、ハンマーを投げってくる。 1000PTS.

あそ かつ 3. 遊び方



このゲームは、右方向スクロールのファンタスティックアドベンチャーゲームです。

キノコ王国は、いくつかのワールドで構成されていて、各々のワールドは4つのエリアに分かれています。第4番目のエリアは、各ワールドのお城になっています。

お城には、カメ族に捕えられたお姫様と、お供のキノコがいます。マリオがお姫様を助けるためには、決められた時間内に各エリアのゴールにたどり着かなくてはなりません。マリオの行く手には、山あり、谷あり、海もあり、またカメの兵士や、いろいろな苦難と謎が待ち受けています。最後のお城に捕えられているお姫様を、無事に救い出せるかどうか、それはあなたの腕次第、カメ一族を様々なテクニックを使って撃退してください。

(ワールド)

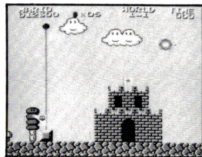
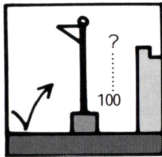


遊び方

★スタート地点とタイム

- 各エリアの先頭からゲームは始まります。マリオがコースの半分程進んでいると、敵にかまれても、コースの中間地点から再スタートすることができます。(ワールド8はスタート地点から)
- ※最後のお城は、入口からスタートとなります。
- マリオがスタートすると、画面右上のタイムが減っていきます。ゴールに着いた時の残りタイムが、得点となって加算されます。

★ゴール



- 各エリアの終わりに小さなお城があり、その手前に旗のポールがあります。そのポールのより高い所につかまる程、高いボーナス点をもらえます。

テレビによって、画面上部の文字が一部隠れる場合があります。

登場キャラクタ

毒キノコ
(チャ・グレー)



食べるとミスになる。
1UPキノコと間違わないように。

クリボー



キノコ王国を裏切った悪いキノコ。踏むだけで消える。
100PTS.

ノコノコ
(ミドリ)




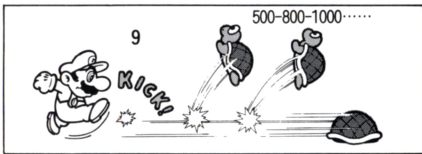
カメ帝国の兵士、マリオのいる方へ向かってくる。踏むとしばらく動かない。
100PTS.

ノコノコ
(アカ)

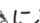


気が弱くて、行ったり来たり、そわそわしている。踏むとしばらく動かない。
100PTS.

- 踏まれたカメは  になり、しばらくは動きません。その間に蹴って他の敵を倒すこともできます。
- ファイアボールを持っている時は、敵に投げて倒すことができます。(Bボタン)
- 敵の中には、不死身の敵もいるので注意しましょう。
- 倒し方によって、得点は異なります。いろいろと試してみましょう。



■ミスについて

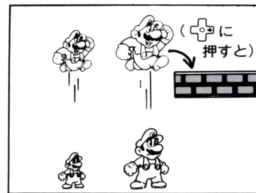
- カメ一族にかみつかれたり、炎や毒キノコにぶつかった時。
- 自分の蹴った  にぶつかった時。
- ※スーパーマリオの場合は、その場で元のマリオに戻り、ゲームを続けられます。
- 地上の穴や、水中の穴に落ち込んでしまった時。
- タイムがゼロになった時。

■マリオゲームとルイージゲーム

- マリオで遊ぶ時はマリオゲームを、ルイージで遊ぶ時はルイージゲームを選んでください。
- ※2人交替でプレイできません。
- ルイージは、マリオよりジャンプ力があります。その代りスリッパして、なかなか止まれません。



■テクニック



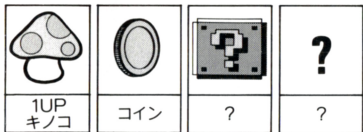
★ジャンプ

ジャンプの高さは、マリオもスーパーマリオも一緒です。

- Aボタンを押す時間で、高さを変えられます。
- ジャンプ中でも、+ ボタンの左右どちらかを押すと押した方向へ移動できます。
- Bボタンを押して助走して来ると、より高くジャンプすることができます。

★ボーナスキャラクタ

- 1UPキノコを取ると、マリオが1人増えます。



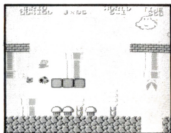
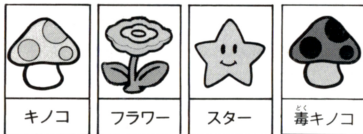
- コインを100枚集めると、マリオが1人増えます。

- その他にも、マリオを増やす方法があります。

★マリオのパワーアップと毒キノコ

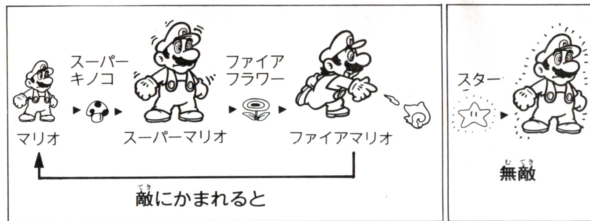
- パワーをくれる仲間達

レンガに変えられたり、消されたりしたキノコを見つけて助けると、彼等からパワーをもらって、次々と変身します。



- 毒キノコ

このキノコを食べると1回ミスになります。スーパーマリオの時は、力を失なって元のマリオに戻ります。



- ※スーパーマリオ・ファイアマリオは、敵にかまれても、元のマリオに戻るだけで、プレイヤーダウン(ミス)にはなりません。
- ※元のマリオに戻って、しばらくの間は敵にかまれません。その時のマリオは半透明になっています。

★カメ族の倒し方

- ブロックの上の敵は、下からたたく。地上の敵は、上から踏みつけると倒すことができます。横や下からぶつかると、かみつけてしまいます。
- ※水中では、どこからぶつかってもかみつけられます。

