



DISK SYSTEM
ファミリーコンピュータディスクシステム

FMC-PTM

光神話

TM

ハルナの鏡



Nintendo®

ディスクカードを書き換えたキミのための

じょうずなシールのめくりかた



1 まずディスクカードにはつてある書き換え前のシールをきれいにはがしてください。



2 次に右ページのディスクカード用の四角いシールを1枚、はがし取ってください。



3 SIDE AとSIDE Bをよく確かめて、

決められた位置に隅をきちんと合わせてはろう。



4 もう1枚も同じようにしてディスクカードの反対の面にきちんとはれば完成です。



5 急のためにシールの四隅をもう1度押さえて、めくれたりしないようにすればOKだ。

注意!

ディスクカード用のシール以外は、自由に使ってください。ただしこのシールをディスクカードにはると、ディスクドライブの故障の原因となりますので、絶対にやめてください。



光
神
話
パ
ル
テ
ナ
の
鏡

▼パルテナの鏡 かがみ SIDE サイド A用シール エーよう



▼パルテナの鏡 かがみ SIDE サイド B用シール ビーよう



光神話 パルテナの鏡

もくじ

- パルテナの鏡 かがみ 物語 ものがたり 6
- ファミコンにディスクシステムを
つないじゃうのだ！ 12
- くん ピット君の冒険 ぼうけん を始める はじ まえに
きほんじこう 基本事項 おぼ を覚えるんだ 18
- くん ピット君が冒険 ぼうけん するエンジェランドって、
どんなところ？ 23
- アイテム くん をそろえてピット君を
つよ てんし 強い天使にするんだ 28
- これがエンジェランドの しゅよう 主要
キャストたちだ！ 38
- これだけは おぼ 覚えておいてほしい ちゅういじこう 注意事項 50

光神話

ハレオの鏡

もの がたり
物語

ときは今よりはるか昔、神様と人間が一緒に生活
していた時代のお話。ある所に『エンジェランド』
と呼ばれる国がありました。『エンジェランド』



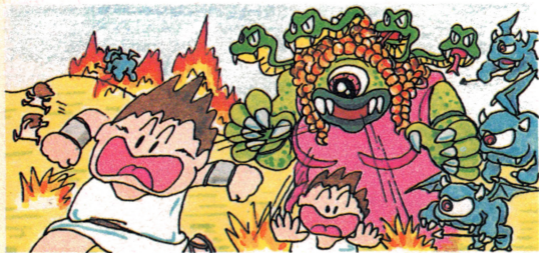
は、光をつかさどるパルテナと闇を支配するメ
デューサの2人の美しい女神によって治められてい
ました。パルテナは天空の神殿に住み、人間が幸
福に暮らしていけるように光を注いでいました。
人間は、その光で作物を育て平和に暮らしていた
のです。しかし闇の女神メデューサは違いました。

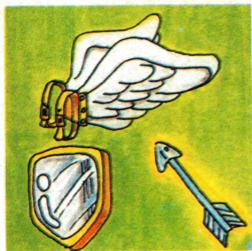
メデューサは人間が
嫌いでした。人間がせ
っかく育てた作物を枯
らしたり、人間を石像
に変えて喜んでいたの
です。怒ったパルテナ
はメデューサを醜い化
物に変えて、地下深い
冥府界に追放しました。



醜^{みにく}い化物^{ばけもの}に変^かえられ冥府界^{めいふかい}に閉^とじ込^こめられたメ
デューサは、パルテナを呪^{のろ}いました。そしてパル
テナの住^すむ天^{てん}空^{くう}の神^{しん}殿^{でん}を乗^のっ取^とろうと、冥府界^{めいふかい}の
怪^{かい}物^{ぶつ}や悪^{あく}霊^{りょう}と手^てを組^くみ、やがてメデューサの邪^{じゃ}悪^{あく}
な力^{ちから}は、パルテナ軍^{ぐん}を凌^{しの}ぐほどになったのです。

ついにメデューサとパルテナの戦^{たたか}いが始^{はじ}まりま
した。しかし奇^き襲^{しゅう}攻^{こう}撃^{げき}をかけられたパルテナ軍^{ぐん}は
防^{ぼう}戦^{せん}の一方^{いっぽう}でした。



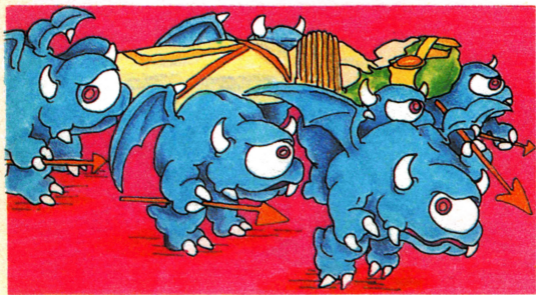


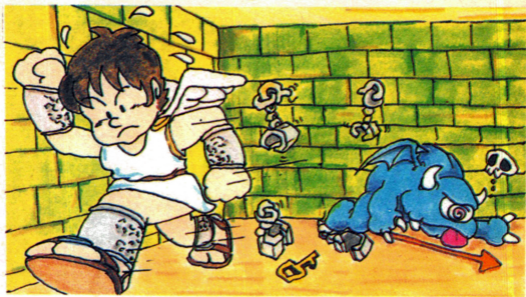
パルテナ^{くん}軍は、その力^{ちから}
 の象徴^{しょうちゆう}であった「三種^{さんしゆ}の
 神器^{じんぎ}」(鏡^{かがみ}の盾^{たて}、光^{ひかり}の矢^や、
 ペガサスの翼^{つばさ})を奪^{うば}われ
 て、戦^{たたか}いに破^{やぶ}れてしま
 いました。パルテナ^{くん}軍^{いゆう}の勇
 者^{しや}たちのほとんどは、メ

デューサの魔力^{まりよく}で石像^{せきざう}に変^かえられ、パルテナも、
 天空^{てんくう}の神殿^{しんでん}の奥^{おく}深^{ふか}くに閉^とじ込^こめられてしまったの
 です。平和^{へいわ}な国^{くに}だった『エンジェランド』には、
 恐^{おそ}ろしい魔物^{まもの}たちが
 住^すみついてしまいま
 した。メデューサが
 支配^{しはい}する闇^{やみ}の国^{くに}にな
 ってしまったのです。



てんこう しんでん おくふか と こ
天空の神殿の奥深くに閉じ込められたパルテナ
は、さいごのちからをふりしぼりました。そしてちかふかい
冥府界に捕らわれの身となっている天使の少年・
ピット君に助けを求めました。ピット君は、パル
テナ軍親衛隊の隊長を務めていた勇者でした。パ
ルテナのちからで、ゆみやあたえられたピット君は、まい
府界からの脱出を試みたのです。





冥府界は、メデューサ軍が天空の神殿に進んで
 いったため警備が手薄になっていました。ピット
 君の脱出は大成功！ パルテナを救出するために、
 ピット君は長い長い冒険の旅に出たのです。メデ
 ユーサを倒すには「三種の神器」が必要です。ピ
 ット君は闇に支配された『エンジェランド』にパ
 ルテナの光を取り戻すことができるでしょうか？

ファミコンに ディスクシステムを つないじゃうのだ!



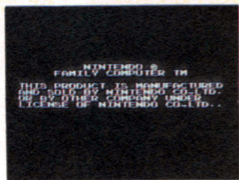
ディスクシステム ゲームを起動しよう

ファミリーコンピュータ本体とRAMアダプ
タ、ディスクドライブを正しく接続し本体をON/
タイトル画面が出たら、ディスクカードのSIDE
Aを上にしてセットするんだ。画面が出ないとき
には接続を
確認しよう

ね。

12





ナウ ローディング
“NOW LOADING...”と
いう画面が出てしばらくし
て左の画面が出てくる。も
し出ずに“A,B SIDE ER
R.07”と出たら、SIDE A,

ビー
Bをもう1度よく確認して、SIDE Aを上にして
セットし直そう！

さらに待つとパルテナ
の鏡のタイトル画面が
出る。画面の指示に従
いSTARTボタンを
押すとセレクト画面に
進めるぞ。もしうまく

起動しないときには、52ページの一覧表で
原因を調べてから、適切な処置をしよう。



キミだけの

ピット君をつくるんだ!

ゲームの主
人公・ピッ
ト君にキミ

の好きな名前をつけちゃおう。登録すればキミだけのピット君をつくることができるんだ!

まずはピット君に名前をつけてみよう——●

ディスクカードのSIDE Aをセットしタイトル画面が出たらSTARTボタンを押す。左下の画面が出たらSELECTボタンでカーソルを「ナマエトウロク」に合わせよう。そしてSTARTボタンを押すと右下の画面が出るぞ。



SELECTボタンでカーソルを好きなピット君に移動。十字ボタンとAボタンで8文字までの名前をつけちゃおう。終わったら「トウロク オワル」にカーソルを合わせてSTARTボタンを押そう。



ピット君をつくりかえたい
ときには

「KILL MODE」にカーソルを合わせ、STARTボタンを押す。つくりかえたいピット君をSTARTボタンで消す。「KILL オワル」でSTA



RTボタンを押せばOKだ。

いよいよピット君の冒険が始まる!

SELECTボタンで名前登録したピット君を選んでSTARTボタンを押す。そしてSIDE Bの上にセットすれば、ピット君の冒険が始まるぞ!



ゲームオーバーになっちゃったら



コンティニュー

したいときには

で選びSTARTボタンを押す。体力(マスの数)やパワーアイテムはそのまま、最後に通過したチ

SELECTボタン

エックポイントから再開できるぞ。

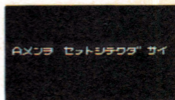
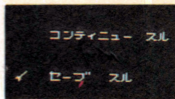
ヤラレチャット

イ コンティニュー スル

セーブ スル

セーブしたいときには——●

SELECTボタンで選びSTARTボタンを押す。メッセージに従いSIDE Aを上^{うへ}にセットする。するとピット君^{くん}のデータが記録^{きろく}されるんだ！



最後に通過したチェックポイントでの

- 体力 (マス^{たいりき}の数)
- 持っているアイテム^{かず}
- ハートの数^{かず}
- 得点^{とくてん}

がセーブされるんだ！

パルテナの鏡^{かがみ}は、ゲームオーバー時^じでないとセーブできないようになっています。注意^{ちゅうい}しましょう！

くん ぼう けん
ピット君の冒険を
はじ
始めるまえに
き ほん し こう おほ
基本事項を覚えるんだ

3種の神器を手に入れて
メデューサを倒せ！

しゅめい しゅ じん ぎ
ボクの使命は3種の神器
て い
を手に入れてメデューサ
たお
を倒すことだ。アイテムを
みかた せんし たす
そろえ味方の戦士を助けながら、
てんくう しん でん
天空の神殿をめざすんだ！



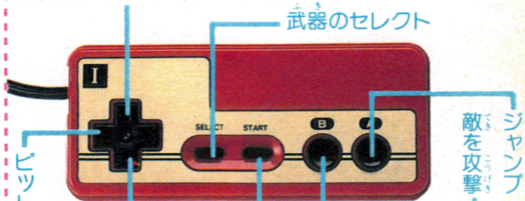
ピット君を上手にコントロールしよう！



下の表をよく見てネ。なおステージ4ではAボタン連打でピット君が上昇、離すと下降。またBボタンを押すと攻撃し、離すと盾で防御だ。

矢を上に向ける (はしごを昇る)

武器のセレクト



ピット左右移動

敵を攻撃
ジャンプ

メニュー画面に切り換える (ポーズ)

しゃがんだり床から降りる

ゲーム画面の表示のみかたは

ゲーム画面中の表示に注目。アイテムを買うのに必要なハートは最大で999。体力は1マスが7段階に分かれ、マスは最大5個まで増えるんだ。

と取ったハートの数



体力表示

ピット君のデータを把握しよう!



ゲーム中、STARTボタンを押すとメニュー画面に切り換わる。ピット君の様々なデータが表示されるので把握しよう。

●**トータルスコア**——チェックポイントや砦をクリアするたびにステージスコアが加算される。スコアが高得点になると、セレクト画面のベスト5に名前が記録されるぞ。



●**スコア**——チェックポイント間のスコアが表示され、ゲームオーバーになると0になる。

●**ステージ表示**——ステージ数が表示される。各ステージは4つのエリアで構成されている。

●**攻撃力**——ピット君が1回で敵に与えられるダメージを矢の数で表示。矢は最高5本だ。

●**チェックシート表示**——チェックシートを拾うと表示される。1つのマス目が1つの部屋を示す。たいまつがあるとピット君の現在位置を表示、えんぴつがあると通った部屋がマークされる。

●**パワーアイテム**——ファイア、ホーリーボウ、ガードクリスタルを取ると表示される。使えない状態のアイテムは灰色になっているので注意！

●**三種の神器**——ステージ1～3の砦のボスを倒すと封印された箱がえられる。3つそろると封印が解けて、光の矢、鏡の盾、ペガサスの翼がそれぞれ表示される。

●**生命の酒 (ビン入り)**
●**トンカチ**
●**天使の羽**

手に入れると表示されて、ストックの数も示される。

●**クレジットカード**——手に入れると表示される。

●**たいまつ**——たいまつを買うと表示されるが砦の中を出た時点で、効果がなくなってしまう。

●**えんぴつ**——えんぴつを買うと表示されるが砦の中を出た時点で、効果がなくなってしまう。

くん ほうけん
ピット君が冒険する
エンジェランドって
どんなところ？

エンジェランドは4つの
ステージに分かれている

めいふかい ちじょうかい てん
冥府界、地上界、天
くうかい とりで たお
空界の砦のボスを倒
して、天空の神殿に
いるメデューサと対
決するんだヨ！



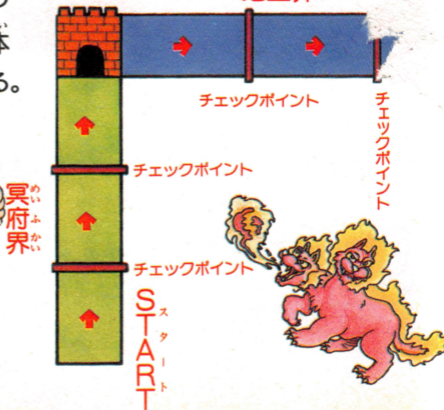
これがエンジェランドの全景マップだ

エンジェランドは4ステージで構成されている。
ステージ1～3は各々3つのエリアと塔でひとつの世界になっていて塔のボスを倒すとステージクリアになる。エリアごとのスコアでピット君の体力がアップする。



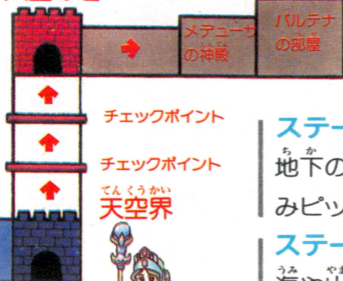
冥府の塔

地上界



てんくう とりで
天空の砦

てんくう しんでん
天空の神殿



ちじょう とりで
地上の砦



ステージ 1——冥府界

ちか ばんにん かんし めをぬす
地下の番人の監視の目を盗
みピット君の冒険が始まる

ステージ 2——地上界

うみ やま など、さまざまな地
形を進み地上の砦をめざす

ステージ 3——天空界

てんくう くも なか と うつ
天空の雲の中を飛び移りな
がら、怪物たちと戦うのだ

ステージ 4——天空の神殿

ピット君は三種の神器を手
にメテューサの待つ神殿へ

ステージ1

めい ぶ かい
冥 府 界

とりで
砦のボス
(ツインベロス)

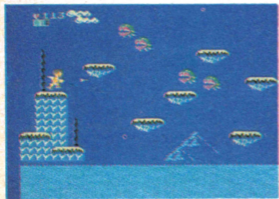
ピット君が捕らわれていた
地底の世界だ。岩でできた
自然の迷路になっている。
溶岩の池や地下氷河がある
ので、注意して先に進んで
行こう。



ステージ2

ち じょう かい
地 上 界

とりで
砦のボス
(ヒュードラー)



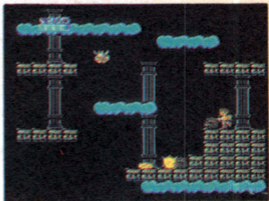
昔はエンジェランドの人々が生活していたが、今は怪物たちの巣窟となっている。大きな海、氷山地帯、高山の先は、天空へ昇る砦へと続いている。

てんくう かい
天空界

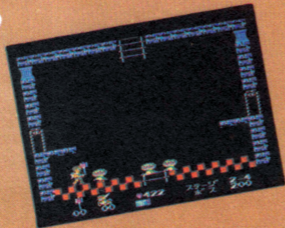
とりで
砦のボス
(パンドーラ)

ステージ3

てんくう かいふつ
天空には怪物たちがいっぱい
いた。ピット君は雲に飛び
うつ
移りながら、メデューサの
てんくう しんでん
いる天空の神殿をめざすん
だ。雲から落ちないように
き
気をつけよう。



とりで たお さんしゅ じんぎ て い
砦のボスを倒し三種の神器を手に入れろ!



とりで
ステージ1~3の砦の
ボスを倒すと三種の神
たお さんしゅ じん
器がそろう。トンカチ
なかま たす
で仲間のイカロスを助
けて、力を合わせ砦の
はから あ とりで
ボスと戦おう。

アイテムをそろえて ピット君を強い 天使にするんだ

パワーアップがゲーム
攻略のカギだ

6種類20アイテムがボクを成長させるんだ。7種類の部屋で手に入れることができるヨ。



部屋に入ってアイテムをそろえよう

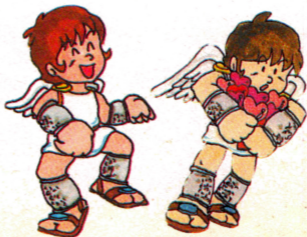
宝の部屋 8つのつぼがあり、矢で射つと宝が出現する。ひとつのつぼを壊すにはハートが5個必要だ。

- ビッグハート ●トンカチ ●貧乏神 ●生命の酒
- 天使の羽 ●酒ダル ●クレジットカード など

敵の巣 敵を全滅させないと脱出できないところもある。ここでハートを稼いでおこう！

お店屋さん ハートと商品とを交換してくれるお店屋さんだ。

- 生命の酒
- トンカチ
- えんぴつ
- たいまつ
- 天使の羽
- など



ヤミ屋さん 値段は高いが、貴重なものを
買うことができる。クレジットカードも使えるぞ。

- ファイア ●ガードクリスタル
- ホーリーポウ ●酒ダル
- 生命の酒 天使の羽などがある



神様の部屋 ピット君の戦いぶりによって
神様が、攻撃力のアップする矢をくれる。

修業の部屋 神様がピット君に修業をさせる
部屋。修業に耐えるとパワーアイテムをひとつ
もらえる。がんばって修業に耐えよう。

温泉の部屋 ピット君の体力が回復する。

びょういん りょう

病院を利用しよう！

ナスビ使いの呪いでナ
スに変えられたピット君を、元の姿に戻してくれる。

ピット君を強くするアイテムの種類

● パワーアイテム



ファイア(炎の矢)



ピット君の攻撃力、
防御力がアップ。
修業に耐えると神
様からもらえる。

ピット君の矢に火の玉が
ついて命中率が高くなる

ホーリーボウ



ピット君の矢
の飛距離が伸び、ス
ピードアップする聖なる弓。

ガードクリスタル



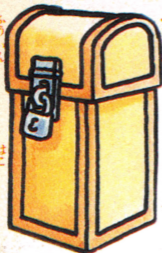
体のまわりに2個のクリス
タルが回転し、敵の攻撃を
防ぐバリアになる。



さんしゆ じんぎ
●三種の神器

ステージ1~3の砦のボスが持っている。3つそろくと封印が解けて使える。

封印された箱



三種の神器が入っている箱。

ミラーシールド(鏡の盾)



敵の弾をはじき返すが、体当たりには効果がない。



ライトアロー(光の矢)



レーザー光線のよ
うな矢が飛んで、
敵を貫く。

つばさ ペガサスの翼



●^{とくしゆ}特殊アイテム



ステージ4で飛
べるようになる。

くん のうりよく かん
ピット君の能力とは関
けい ほか
係なく、他のアイテム
こうかん てき
と交換できたり敵をト
ンカチに変えられる。



ハート | ^{てき たお しゅつげん ほか}敵を倒すと出現。他のアイテ
ムと交換することができる。



ハーフハート | ^{はん}ビッグハートが半
分に割れたもの。



ビッグハート | ^{こぶん か}ハート10個分の価
値があるハート。



ハープ^{たてごと}(竖琴)



画面中の敵を一定時間ト
ンカチに変えられる。

ピット君の能力と関
係なく、^{みせや}店屋さんで
ハートと交換したり

^{たから}宝の^{へや}部屋で^て手に入る。
砦で仲間のイカロス
を助けるのに必要。

● ノーマルアイテム

トンカチ



矢5本分の威力を持つが、ひと
振り^ふりで1本^{ほん}ストックが減る。

クレジットカード



ヤミ屋でツケがきく。ツケで買うとハ
ート表示^{ひょうじ}が点滅^{てんめつ}する。点滅
している間は再びツケで買
うことはできない。



天使の羽



ピット君が画面外
に落ちて自動的に
戻る。

たいまつ

砦の中でピット君の現在
位置がチェックシート
上に表示される。



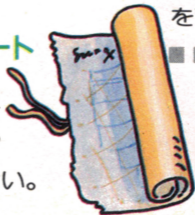
えんぴつ



砦のお店屋さんにある。チ
ェックシートに通った部屋
をマークする。

チェックシート

砦の中にある。これ
がないとたいまつや
えんぴつが役立たない。



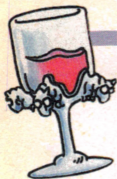
●体力回復アイテム

てき こうげき へ たい
敵の攻撃で減った体

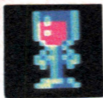
りょく かいふく
力を回復できる。お

みせ さん たから へ や
店屋さんか宝の部屋

などで入手可能。



いのち さけ
生命の酒(カップ)



と ば くん たい
取るとその場でピット君の体
りょく
力が1マス分回復する。

いのち さけ
生命の酒(ビン)



これを1本持っている、ピ
ット君の体力が0になってし
まったとき1マス分体力が回

ふく
復する。酒ダル(ピンケース)を持っ
ていないと1本しか持てない。




さか
酒ダル(ピンケース)



これがあると、普通1本し
か持てない生命の酒(ビン)
を最大8本まで持てる。

こうげきりょく
● 攻撃力アップアイテム

矢  ピット君の能力によって神様がくれる天使の矢。ピット君の色が変わり、攻撃力

がアップ。1回の攻撃で敵に与えるダメージが大きくなる。最高4段階までアップする。



銅の矢 → 銀の矢 → 金の矢 → 聖なる矢

びんぼうがみ
貧乏神はキライだ！



宝の部屋で貧乏神が出ると部屋にあるアイテムが全部消えちゃうのだ。残念！



かみさまへや
神様の部屋で
かみさまさす
神様から授か
てんしや
る天使の矢。
さすや
授かった矢の
かずこうげきりょく
数だけ攻撃力
がアップする。

これが エンジェランドの しゆ よう 主要キャストたちだ！

ピット^{くん}君^{すす}が進むエンジェランドには、メデューサ
の手下^{てした}の怪物^{かいぶつ}たちがいっぱいだ。怪物^{かいぶつ}たちの出現^{しゆつげん}
エリアと特徴^{とくちゆう}をよく頭^{あたま}に入れて戦^いっていこう。

ステージ 1

めい ふ かい 冥府界

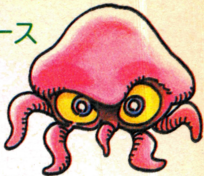
天使^{てんし}たちと敵対^{てきたいかんけい}関係にあつたエン
ジェランドの小悪魔^{こあくま}。口^{くち}から弾^{たま}を
吐^はくが、空^{そら}は飛^とべない。



コビル

地中深くに住む怪物。 **カイメルース**

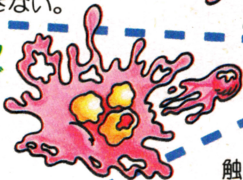
強力なジャンプ力を持つ。暗闇でも見える目で自分のナワバリを侵す者を見逃がさない。



もとからにじみ出てくる。
だ地中のマグマ。足
サガ生命を吹き込んだ

マグマ

メテオ



ひとつ目一族の
霊体。団体で空中を漂いながら接近してくる。
触手で敵をマヒさせて体力を吸い取る。

触手で敵をマヒ

させて体力を吸

い取る。

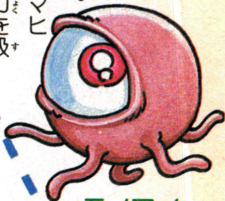
の砦に巣食う浮遊生命体。
巨大な目で砦を見張り、
触手が武器だ。

進化した

モノアイ。冥府



ガニユメテ



モノアイ

ひとつ自^め一^{いら}旅^{ぞく}のナメク
 ジ。ノロマそうだが反^{はん}
 射^{しゃ}神経^{しんけい}は鋭^{すど}くピット
 君^{くん}の矢^やをかわす。

ネ
ト
ラ



ツインベロス

冥^{めい}府^ふ界^{かい}の岩^{とりで}のボス。ふたつ首^{くび}
 の地^じ獄^{ごく}犬^{いぬ}。炎^{ほのお}が体^{からだ}を包^{つつ}み、吐^はく弾^{たま}
 は地^じ獄^{ごく}のマ^まグ^ぐマ^まエ^えネ^ねル^るギ^ぎーだ!

ステージ 2
 ち じょう かい
 地上界

メテューサに羽^{はね}を与^{あた}えら

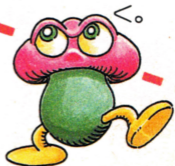


れたカエル。
 強^{きょうりょく}力^{りょく}なジャン
 プ力^{りょく}で敵^{てき}にす
 ばやく飛^とびつ

ケ
ロ
ン

と^{とりで}り^りで 岩^{いわ}の薄^{うす}暗^{くら}く湿^{しめ}った

と^すころに住^すむク^くラ^ら〜イ性^{せい}格^{かく}の
 持^もち主^{ぬし}。体^{からだ}から毒^{どく}素^そのタ^たッ^つプ^ぷリ^りつ
 ま^まつた胞^{ほう}子^しを振^ふりま^まき
 敵^{てき}の生^{いのち}命^{めい}を奪^{うば}うのだ! シュルム



鬼族のドロボウ。触れられるとパワーアイテムを盗まれるから要注意！
 ピット君の矢は効かない。盗品をヤミ屋に売るセコイヤツ。



ミノス

ハリセンボンの怪物。

風船のような体に空気を吸い込み空を飛ぶ。大きな目は遠くの侵入者をも見逃がさない。

ブルトン



ミック

り込む。食いしんぼうだ。
 大な口にほうる生き物を巨大



モノアイの兄弟分。空中を飛びまわってありとあらゆる

てカミソリ状の歯で切断。
 妨害する。大口でくわえてカミソリ状の歯で切断。
 銅の玉。皆の中を飛びまわり妨害する。大口でくわえてカミソリ状の歯で切断。

メテューサが生命を吹き込んだ青

タマンボ





ロックマン せいめい も がんせき 生命を持った岩石。いきなりピット君の頭上に降ってくる。体が硬いので体当たりを受けるとダメージ

が大きい。

氷を投げて領地を守る。

ライドが高

を好む。プ
エンジンランドの雪男。体が中

スノーマン



ギリン

ちちゅう ひそ 地中に潜みピット君を待ち受ける巨大なアリ地獄。大きなアゴで捕えたモノは逃がさない。

ヒュードラ

ちじょうかい とりで 地上界の砦のボス。

すいちゆう とつぜん とだ 水中から突然飛び出しピッ

ト君を襲う。体はしなやかなムチのようになっ

て倒しにくい。強敵なのだ。



ステージ 3

てんくうかい 天空界

ホーラとは植物の神のこと。
 てんくうくもそのほ
 天空の雲の園に生えるサポテ
 ンの怪物だ。天空の雲の
 かいぶつてんくうくも
 そのしんじゅう
 園に侵入してくる者



を許さない。

ホーラ

トロス



岩の監視

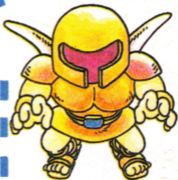
人。伸縮するトゲ

で攻撃してくる。

金属質の体は耐久性

が高く倒しにくい。

コリンズ



メテューサに魂を抜かれた
 元バルテナ軍の戦士。体内
 からファイルを出現させるが

自分自身
 は攻撃力
 を持つて
 いない。

天空の雲を食べて生命
 を維持しているタコの

怪物。狂暴で怒りつ

ぼく、下方向から

出現し

てくる。

オクトス





コメト

ナゾの浮遊生物。どこから来たのか不明。一説には地球以外の天体から来たとも言われている。不気味なクラゲの怪物だ。

コリンズの体内

に住む毒虫。体は小さいがよく見える大きな目と2枚

の羽を持ち
体当たり
が得意。



ファイル

空飛ぶドロポ

ウだ。パワーアイト

ムを盗むイヤなヤツ。

ピット君の矢は効かないぞ。

プルトンフライ



パルテナを裏切りメテ

ユーサの仲間になった天空の神。

強い攻撃力を持ち火の弾を吐きながら
塔の中をうろついている。

ウラノス



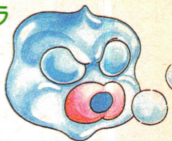
コビルが進化した怪物。
 1匹で空を飛びまわり
 ピット君を攻撃してくる。
 スタミナ抜群で倒しにくい。



キーパー

パンドーラ

神だ。シャボン玉を吐きながらワープする力を持つ。



天空界の啓のボス。すべての災厄を司とる邪

ステージ 4

てんくう しんでん 天空の神殿



メテューサの髪の毛のヘビ。タナトスとはギリシャ語で死を意味する。その力は強大だ。

タナトス



セイレン
 ギリシャ

神話の邪悪な怪物。美しい女性の姿に油断すると両足の鋭いツメで攻撃してくるのだ。

モイラ



メテューサに怪物にされた天空の神殿の柱。天井から落ちてきて積み重なって1本の柱になる。空飛ぶヒトア。4本の腕で敵を捕らえて口でバリバリ食べてしまう。常に集団行動する。

悪霊がとりついた天空の神殿に咲く花。葉っぱをパタつかせて空を飛ぶ。花ピラは4枚でトゲには毒が。

トーテム

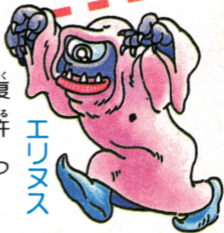


ダフネ



ギリシャ神話の復讐の神。天空の神殿への侵入を許さない。姿を見た者で生きて帰った者はいないといわれている。

エリヌス





メテューサが^{てんくう}天空の^{しんてん}神殿の^{けいび}警備のため
に連れてきた^{じごく}地獄の^{あくりょう}悪霊。団体で行動
するが^{こうげきりょく}攻撃力は^{いま}今イチ^{よわ}弱い。しかし^ゆ油
断せず^{だん}着実に^{ちやくじつ}倒そう！

ズリー

せん
全ステージ

モノリス



めがけて降^かつてくるぞ！
ていた鉄^{てつ}の板^{いた}。ピット君^{くん}

鍛^{きた}えるのに使^{つか}つ
ルテナの戦^{せん}士^しを
戦^{せん}相^{あい}手^てだ。昔^{むかし}パ
修^{しゆ}業^{ぎやう}の部^へ屋^やの対^{たい}

砦^{とりで}の中^{なか}の住^{じゆう}人^{にん}。ピツ
ト君^{くん}に呪^{のろ}いをか
ナスに変^かえてしま
呪^{のろ}いを解^とくには、砦^{とりで}
の病^{びやう}院^{いん}に行^いか
ならない。

ナスビ使^{つか}い



ヘビつぼに住んでいる。羽^{はね}を持^もつた進化^{しんか}したヘビの怪物^{かいぶつ}だ。見^みかけは小^{ちい}さいが牙^{きば}には強^{きょうりやく}力^{りよく}な毒^{どく}があるので非常^{ひじょう}に危^{きけん}険^{けん}なのだ。数^{すう}匹^{ひき}で行^{こう}動^{どう}することが多^{おほ}いぞ。



シーマム

敵^{てき}の巢^すの住^{じゅう}人^{にん}。
臆^{おく}病^{びょう}者^{もの}で陽^ひに当^あたるところが大^{だい}の苦^{にが}手^て。しかしピット君^{くん}を見^みつけると、すばやく飛^とびかか^かるのだ。



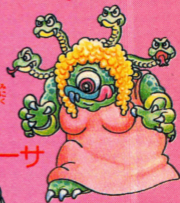
しにがみ
死^し神^{にがみ}&子^こ死^し神^{にがみ}

メガネ
ハナーン



メデューサから見^み張^はり役^{やく}を任^{まか}されている。敵^{てき}を見^みつけるとカマを振^ふりかざし追^おいかける。テレパシーで子^こ死^し神^{にがみ}を呼^よぶことができるのだ。

天空の神殿を占領する悪の大ボス。悪業の限りをつくしバルテナに醜い怪物にされたのだ。



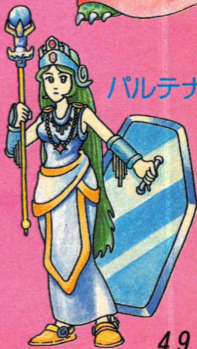
メデューサ

バルテナ軍の戦士。メデューサの呪いで石像に変えられているが、トンカチでたたくと呪いが解ける。砦のボスを倒すのを手伝ってくれる味方なのだ！



イカロス

光の女神。エンジェランドの最高神だったが今は捕らわれの身だ。力の源だった三種の神器をメデューサに奪われてしまったのだ！



バルテナ

これだけは
おほ 覚えておいてほしい
ちゅう い じ こう
注意事項



ディスクカードはカセットよりもデリケート。注
意事項を守って、こわさないようにしようね。

ディスクカードは大切に取り扱いおう

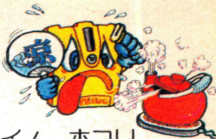


●ディスクカードの窓から
見える茶色の磁気フィルム
部分には、絶対に指などで
直接触れないで！ それか
ら、そこを汚したり傷つけたり
しないようにも気をつけよう。

●^{しつげ}湿気や^{あつ}暑さにはとつても^{よわ}弱い。風^{かぜ}
^{とお}通しのよい^{すず}涼しい場所^{ばしょ}に^{ほかん}保管しよう。



●ゴミゴミした
ところは^{だい}大キライ! ホコリ
はディスクカードの^{たいてき}大敵なのだ。

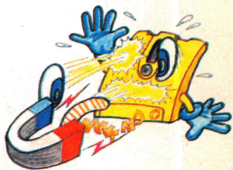


●^{じしやく}磁石を^{ちか}近づけると、^{データ}データが
消えちゃうぞ。テレビ、ラジオ
なども^{じりやく}磁力があるから、^{ちか}近づけ
ないでね。



●^ふ踏んづけたり
するのはもって

のほか。いつもプラスチックのケ
ースの^{なか}中に入れておくように!



ディスクドライブの^{あか}赤ランプがついている時、EJECT
ボタンや本体の^{ほんたい}RESETボタン、^{でんげん}電源スイッチに^て手を触
れちゃダメ。ディスクシステムの^{せつめいしょ}説明書もよく読もう!

ディスクシステムが

せいじょう さどう
正常に作動しなくなったときには…



ディスクシステムが正常に作動しないときには、画面に異状を知らせるエラーメッセージが表示されるよ。君のディスクシステムでエラーが出たら、下の表を参考にして原因を調べよう！

エラーメッセージ	内容と対処方法
ディスク セット DISK SET エラー ERR.01	ディスクカードがちゃんとセットされていない。カードを取り出し、もう1度セットしなおそう。
バッテリー BATTERY エラー ERR.02	ディスクドライブの電圧が規定値以下になっている。乾電池を新しいものと交換しよう。
エラー ERR.03	ディスクカードのツメが折れている。ほかのカードを使うか、ツメのところにテープをはる。
エラー ERR.04	違ったメーカーのディスクカードがセットされている。カードをよく確かめよう。
エラー ERR.05	違ったゲーム名のディスクカードがセットされている。カードのゲーム名を確かめよう。
エラー ERR.06	違ったバージョンのディスクカードがセットされている。カードをよく確かめよう。
エービー サイド A,B SIDE エラー ERR.07	ディスクカードの表と裏が逆にセットされている。
エラー ERR.08	違った順番のディスクカードがセットされている。カードをセットする順番を確かめよう。
エラー ERR.20~40	ファミコン本体とディスクシステム、カードを買ったお店に持って行って、相談しよう。

 **DISK CARD**

光神話
ハルカの鏡™

1986年12月15日 初版

発行 任天堂株式会社
〒605 京都市東山区福稲上高松町60番地

編集 株式会社徳間書店
〒105 東京都港区新橋4-10-1

印刷 大日本印刷株式会社

禁無断転載

AUDIO VISUAL and PROGRAMED © 1986 Nintendo
MANUAL © 1986 Nintendo and TOKUMA SHOTEN



T4902370500455