



株式会社ユース

東京都台東区東上野1-9-8 ☎03(837)0385(代)

MARK FLINT PRESENTS

FIRE ROCK

©1988 SYSTEM SACOM / USE CO. LTD.

ファイアーロック



DISK SYSTEM
ファミリーコンピュータディスクシステム

USE CORPORATION

もくじ

ストーリー	3
起動方法	5
コントローラーの使い方	7
画面の見方	9
アイテム	11
これが敵基地だ!	13
モンスター	15
ディスク取扱上の注意	19
エラーメッセージ	21

ERR.27	ディスクカードのデータが少しおかしくなった。
ERR.28 ERR.29	ディスクカードの信号とコンピュータの仕事の速度が合わない。
ERR.30	ディスクカードにSAVEできる残りの部分がない。
ERR.31	ディスクカードのデータ数が実際と合わない。

◆ERR.20~40 (ディスクカードの磁気フィルムに汚れやキズがついている。
ディスクカードの信号が消えている。
の主な原因 ディスクドライブのヘッドが汚れている。)

.....最寄りの任天堂へご相談ください。



DISK SYSTEM
ファミリーコンピュータディスクシステム

USE CORPORATION ©1988 USE CO., LTD.
©SYSTEM SACOM

発行 株式会社ユース

東京都台東区東上野1-9-8 ☎03(837)0385代

ファミリーコンピュータ・ファミコンは任天堂の商標です。

ディスクシステムが正常に動作 しなくなったときには…

エラーメッセージ

内容または対処方法

DISK SET ERR.01	ディスクカードを正しくセットしてください。
BATTERY ERR.02	電圧が弱くなっています。(新しい乾電池か、ACアダプタを取りつけてください。)
ERR.03	ディスクカードのツメが折れています。ツメの所にテープを貼ってください。
ERR.04	違ったメーカーのディスクカードがセットされています。
ERR.05	違ったゲーム名のディスクカードがセットされています。
ERR.06	違ったバージョンのディスクカードがセットされています。
A,B SIDE ERR.07	A面・B面を確認して指示どおりセット。
ERR.08	違った順番のディスクカードがセットされています。
ERR.20	許諾画面のデータが読み取れない。
ERR.21 ERR.22	ディスクカードの信号が最初から読み取れない。
ERR.23 ERR.24 ERR.25	ディスクカードの信号が途中から読み取れない。
ERR.26	ディスクカードに正しくSAVEできない。

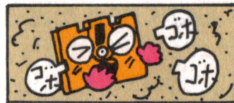


西暦2102年、北の空からひとすじの真っ白な光線が地上に落ちた。しかし、これが地球の運命を大きく左右する出来事だと気づいた者は、ひとりもいなかった。そして1年後……。

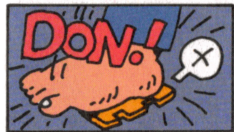
2103年、最初の夜、地球に大異変が襲いかかったのだ。マグマが突然吹き出しはじめ、まるでこの時を待っていたかのようにモンスターたちが、地上に沸き上がり、暴れだした。すべては地球侵略を目論む未知の侵略者の仕業だった。

ひとすじの光とともに地球に降り立った侵略者たちが、地底深くに基地を築き上げ、遂に侵略を開始したのだ。

●ホコリはディスクカードの大敵です。いつもキレイにしておきましょう。



●踏んづけたりするのはもってのほかです。いつもプラスチックのケースの中に入れておきましょう。



ディスクドライブの赤ランプがついているとき、EJECTボタンや本体のRESETボタン、電源スイッチに手を触れないでください。ディスクシステムやディスクカードをこわしてしまうことがあります。

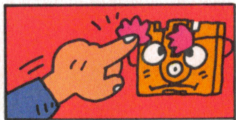
ご注意

- ご使用後はACアダプタをコンセントから必ず抜いておいてください。
- テレビ画面からできるだけ離れてゲームをしてください。
- 長時間ゲームをする時は、健康のため、約2時間ごとに10分～15分の小休止をしてください。

ディスク取扱上の注意

ディスクカードはカセットよりもデリケートです。注意
事項を守って、こわさないようにしてください。

●ディスクカードの窓から見える茶色の磁気フィルム部分には、絶対に指などで直接触れないでください。また、そこを汚したり、傷つけたりしないよう気をつけてください。



●湿気や暑さにはとっても弱いので、直射日光のあたらない、風通しのよい場所に保管してください。



●磁石を近づけると、大切なゲームのデータが消えることがあります。また、テレビ、ラジオなど磁力のあるものに近づけないようにしてください。



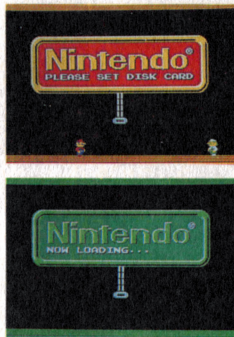
「チカニ ミチノ セイブツガ、ジンルイノ ノコシ
タ コダイブンメイノ イセキニ アラタナル ブン
メイノ ヒヲ 下モシタ。コノママデハ チキュウハ
シンリャクサレル。タダチニ ショウホウト エネル
ギーノ キョウキュウゲンヲ テイシセヨ」

モンスターが暴れだしたとき、地上のすべてのコンピュータがこのメッセージを残し、狂いだした。

人類がこれまでに築き上げた歴史が、文化が、そして愛までもが踏みにじられようとしている。地球を、そして人類を救うためには、敵の地底基地の心臓部を破壊しなければならないのだ。地球の運命は、いまキミの腕にかかっている。

起動方法

ファミリーコンピュータ本体とRAMアダプタ、ディスクドライブを正しく接続して、本体のPOWERをONにしよう。マリオとルイージが追いかけてくる画面が出たら、ディスクカードのSIDE Aを上にしてセット。このとき、裏表には、特に注意しよう。画面がきちんと出ないときは、もう一度、最初から接続を確かめながらセットしよう。



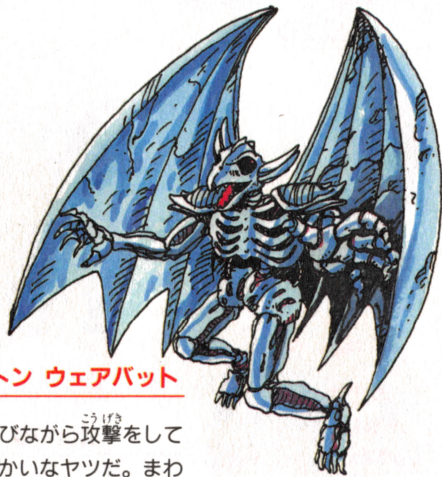
ゴーク

その巨大な身体で通路を防ぐ強力なモンスターだ。火を吐いて攻撃してくるので、なめてかかるとひどい目に合うぞ。



ゴースト

その名の通り幽霊のようなモンスターだ。フワフワと浮きながら、攻撃をしかけてくる。



スケルトン ウェアバット

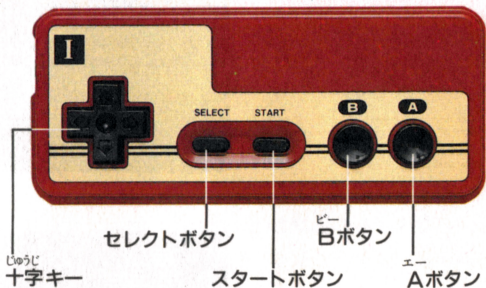
空中を飛びながら攻撃をしてくるやっかいなヤツだ。まわりに子分を引き連れているので、うっかり近づくとやられてしまうぞ。

ナウ ローディング
"NOW LOADING..."とい
う表示の画面のあと、右のよ
うな画面が出てくる。もし、
ここで "A B SIDE ERR
07" と出たら、SIDE Aを上
にしてセットし直そう。
右のようなタイトル画面が出
たら、いよいよゲームスター
トだ。もしも、エラーメッセ
ージが出て、ゲームが起動し
なかったら21ページの一覧表
を見て対処しよう。

NINTENDO
FAMILY COMPUTER TM
THIS PRODUCT IS MANUFACTURED
AND SOLD BY NINTENDO CO., LTD.
OR BY OTHER COMPANY UNDER
LICENSE OF NINTENDO CO., LTD.

M. FLINT
PRESENTS
FIRE
ROCK™
(C) 1988
USE

コントローラーの使い方



十字キー——左右に動くことができます。
Aボタン——ジャンプするときに使います。
Bボタン——たいまつを投げて攻撃するときに使います。

●岩などを登るとき

十字キーを使って、岩などにつかまり、Aボタンを連射すれば登ることができます。

トリプル アイ

一見、動きはにぶそうだが、そのパワーは絶大だ。要注意のモンスターだ。



ヌメータ

頭部が異常に発達したモンスターだ。力が強いので、なかなか手強い相手だ。



モンスター

敵基地には様々なモンスターがいる。しかし、闇くもに攻撃するのは考えものだ。モンスターにはそれぞれウィークポイントがある。よく見極めてウィークポイントを攻撃しよう。



デュールバット

コウモリの形をしたモンスターだ。その動きは素早いので要注意だ。

●攻撃の方向

上、斜め右上、斜め左上へタイマツを投げるときは、十字キーの上、斜め右上（上と右を同時に押す）斜め左上（上と左を同時に押す）を押しながら、Bボタンを押します。また、左右は、それぞれの方向を向いてから、Bボタンを押します。

●ポーズ

ゲームの途中でSTARTボタンを押すと、ゲームを一時中断することができます。ゲームを再開するときは、もう一度STARTボタンを押します。ポーズの間は、スコア表示が、ライフ値とバリア値の表示に変わります。

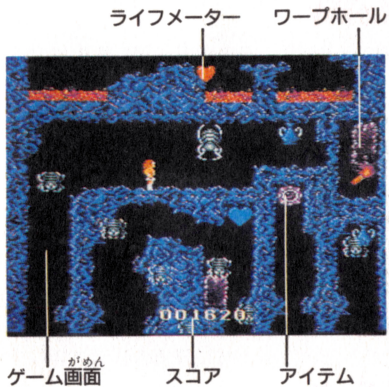
●キルモード

STARTボタンとセレクトボタンを同時に押すと自殺できます。

●コンテニュー

ゲームオーバーになったとき、STARTボタンを押すと、そのステージからゲームを続けることができます。

画面の見方



●ゲーム画面

キミの動きに合わせて、画面はスクロールするぞ。

●ステージ3 サンダードーム

地下迷路のエネルギー供給源と思われる所があるが、ここを破壊することはできない。

●ステージ4 テッドリー・トラップ

木の根かツルのような、植物らしきものにおおわれた世界だ。いたるところに落とし穴があるので気をつけよう。

●ステージ5 テス・ルーインズ

遂に未開の古代文明の遺跡らしきものを発見。基地の心臓部まであと少しだ。

●ステージ6 ダーク・エンパイア

ここがラストステージだ。地底基地の全てを支配している心臓部がある。

これが敵基地だ！

未知の侵略者たちが築いた、地球侵略のための地底基地は6つのステージに分かれている。もちろん、それぞれのステージには様々なモンスターたちがいて、キミの侵入を防ごうとしている。しかも、6つのステージはそれぞれがいくつかの部屋に分かれていて、ワープホールでつながっているので、まるで迷路のようになっている。キミは生き残ることができるだろうか。

●ステージ1 デビルズ・ケイブ

地底基地の入り口にあたる場所だ。まわりは岩だらけだぞ。

●ステージ2 メタリック・ケイブ

岩場から、人工的な機械の世界へと変わっていくぞ。

●スコア

敵キャラを倒したり、アイテムを取ったりするとスコアが増える。最高得点は999999だ。それ以上になると一度0に戻る。

●ライフメーター

赤いハートの動きで生命力を表わしている。動きが早いときほど生命力があり、動きが止まると死んでしまう。生命の水を取ることで回復できるが、最大値は99だ。ポーズにすると値を見ることができる。

●アイテム

パワーアップアイテムの他に、ステージをクリアするためのアイテムがある。

●ワープホール

他の部屋に移動することができる。

アイテム

パワーアップアイテム

●**タイマツ** いちど な 一度に投げられるタイマツの数が^{かさ}増える。最大^{さいだい}8個まで^こ増え、9個以上^{こいじょうあつ}集めると、最大の^{さいだい}攻撃力^{こうげきりよく}をもつファイヤーロックとなる。



●**肉** にく ジャンプ力^{りよく}の最大値^{さいだいち}が上がり、^あ高いところへの^{いどう}移動が^{かのう}可能になる。



●**バリア** あお この青^{あお}ハートを^と取ったあと、^{あか}赤いハートに^{かさ}重なると、バリアが^は張れる。すると、敵^{てき}や溶岩^{ようがん}などのダメージ^{ふせ}を防ぐことができる。青^{あお}ハートを1個^こ取ると、バリア値^ちは4つづつ、最大^{さいだい}99まで^ふ増える。しかし溶岩^{ようがん}に^お落ちると一度^{いちど}で0^ちになってしまうぞ。



いのち みず ●**生命の水** せいめいりよく 生命力がひとつアップする。最大値は99。



ステージクリアアイテム

このゲームには、パワーアップアイテムの他に、^{ほか}ステージクリアのためのアイテムがある。このアイテムには、ビシャス、レーギア、ザロック、エグスの4種類^{しゅるい}がある。それぞれのステージをクリアするために、その4種類^{しゅるい}を各々1個づつ、合計4個集めなければならない。



●**ビシャス** ●**レーギア** ●**ザロック** ●**エグス**