



**DISK SYSTEM**

ファミリーコンピュータ ディスクシステム

**SSD-DZN**

**デッドゾーン**

**DEAD ZONE**



SS-2980

**SUNSOFT**

# デッド・ゾーン

## もくじ

- ・デッド・ゾーンストーリー……………2
- ・デッド・ゾーンを始めるには……………14
- ・コントローラーの使い方……………21
- ・基本的なコマンドの使い方……………22
- ・登場人物……………24
- ・スペースコロニー524号  
「ライオネックス」……………27
- ・取扱上の注意……………34
- ・ディスクシステムが正常に作動しなく  
なったときには……………36

# ストーリー

「おめでとう、マリリー」

「ありがとう、カーク」

カークとマリリーは2人だけでパーティーを楽しんでいた。マリリーは今度始まる新型コロニーの建設のチーフ技術者として選ばれたのである。

今度の計画はプロジェクト名を“ライオネックス”と呼ばれていた。

時は宇宙歴0385年、遠い未来のお話である。

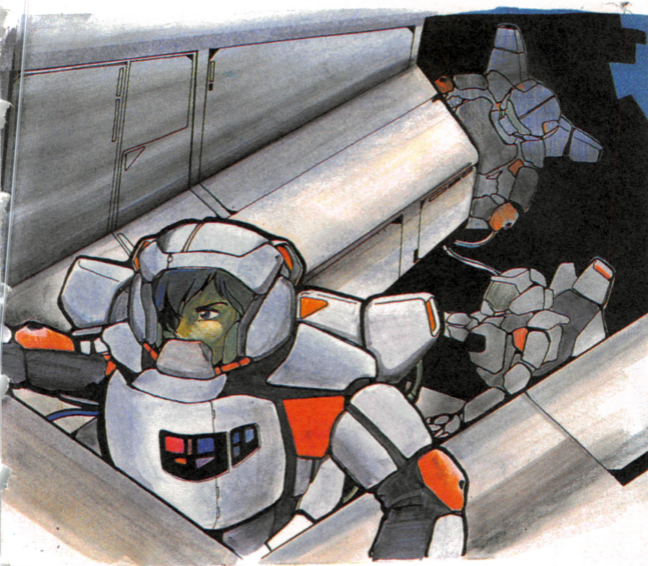
すでに地球は、膨大な人口を支えることができなくなっており、宇宙にスペースコロニー（居住区）を建設し始めた。それ以来385年の間に523号のコロニーが建設されており、地球人のほとんどが宇宙で生活しているのである。今では、地球旅行が

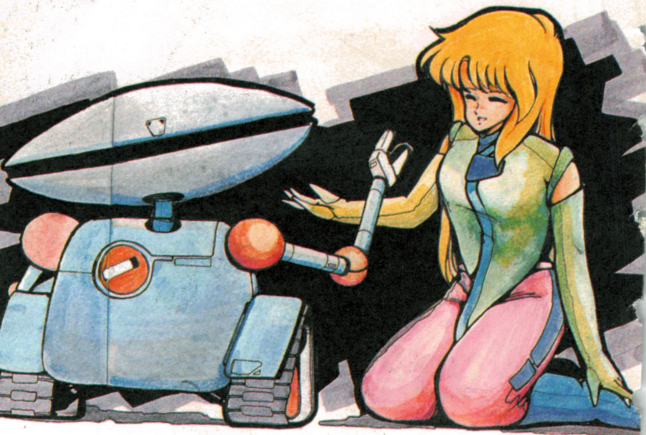
ひとびとの夢<sup>ゆめ</sup>となってしまうている。



現在では太陽系開発はすでに終わっており、ここ数年来シリウス太陽系の開発が始まっていた。今まで試験的あるいは非常時のみ許可されていたワープ航法が、一般的に使用することが認められ、多少遠い地域でも自由に往来することができるようになったからである。

このストーリーの主人公であるカークは、このシリウス太陽系コロニー第3号のチーフ技術者をやっており、数日前に任務を終えたばかりであった。





カークとマリーは婚約しており、結婚式が目前に迫っていたが、今回のマリーの仕事で延期せざるをえなくなってしまった。「しかし結婚式が延びたのには、まいったなあ」

「なにいつてるの。今度の仕事を最後にしようと思っているのに」

「まあ仕方のないことだ。ところでお祝いにロボットをプレゼントしよう。手製だぜ。向こうへ行っている間かわいがってくれよな」

「かわいい～。名前は何？」

「まだ付けてない。ん～、キャリーとでも付けようか？」

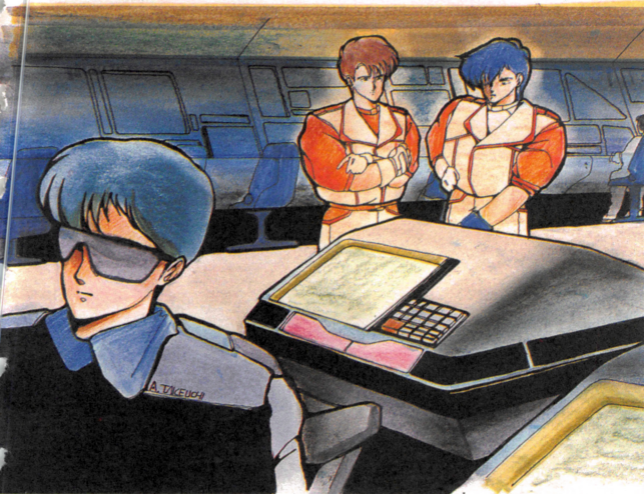
「何か意味あるの？」 「思いつきさ」



それから5ヶ月、マリーの仕事は順調に進んでいるようだった。カークの方は、スペースポートの設計の仕事をしていた。シリウス第3惑星は、人間が住むに最適とされ移住計画が浮上してきたためである。

そんな時カークのところにマリーから通信が入ってきた。ライオネックスが順調な為1ヶ月スケジュールが縮まりそうだというのである。

そして、パーティーの準備をしているので遊びに来て欲しいというものであった。





3日後カーフはライオネックスに到着した。  
工事が終了したためか、ひっそりしている。  
工事関係者もない。「驚かすつもりだな。それに



しても静かだなあ。」とカークが思ったその時である。あたりが光でいっぱいになった。レーザーシ  
ョックガンの光である。カークは気を失ってしまった。

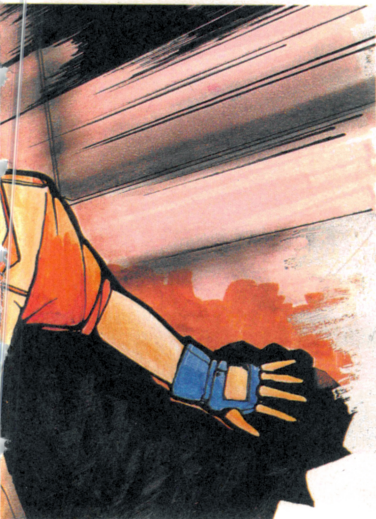
どのくらい時間<sup>じかん</sup>が経<sup>た</sup>ったのだろうか？あたりを見  
回<sup>まわ</sup>してみると薄暗<sup>うすぐら</sup>い地下<sup>ちか</sup>室<sup>しつ</sup>である。

いや地下<sup>ちか</sup>室<sup>しつ</sup>ではない。どうやら廃棄<sup>はいき</sup>所<sup>じょ</sup>のようであ  
る。



壊れたロボットが散乱していた。

「いったい何が起こったんだ！何故俺はここにいるんだ！」カーフは叫んだが、おなしく廃棄所にこだまするだけだった。



デッドゾーンを始めるには、



# ディスクシステムゲーム を起動しよう

ファミリーコンピュータ本体とR

AMアダプタ、ディスクドライブを正しく接

続し、本体に電源を入れます。するとタイトル画

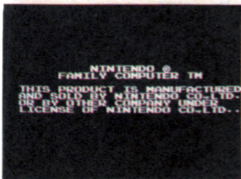
面が出てきますので、ディスクカードのSIDE

Aを上にし

て、入れて

ください。





ナウ ローディング  
"NOW LOADING..."

という画面のあと、しばらくすると、左の画面が出て来ます。もしこの前の画面で "A、B、SID

E ERR.07 と出たときは、SIDE.A、B をもう一度よく確認してSIDE.A を上にしてセットして下さい。

すると右のようなタイトル画面が出てきます。

次にSTART ボタンを押すとモードセレクト画面に進めます。

もしうまく起動しなかったときは原因を調べてください。





# モードセレクト画面 が めん

モードセレクト画面<sup>が めん</sup>では SELECT ボタンでカーソル<sup>うご</sup>を動かします。

ゲームをスタート<sup>とき</sup>する時は、1～5のところ<sup>とこ</sup>でスタートボタン<sup>お</sup>を押します。すると「Bメンラ イレクダサイ」と出<sup>で</sup>ますので、ディスクカードの SIDE B<sup>サイド ビー</sup>をセットしてください。

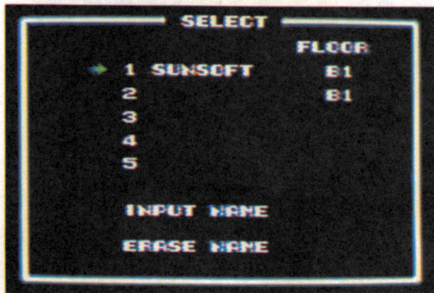
あとは SAVE<sup>セーブ</sup>されているフロア<sup>じ</sup>のところから自動的に<sup>どうてき</sup>スタートします。

FLOOR<sup>フロア</sup>のところにある数字<sup>すうじ</sup>は、今 SAVE<sup>セーブ</sup>されている FLOOR<sup>フロア</sup>です。

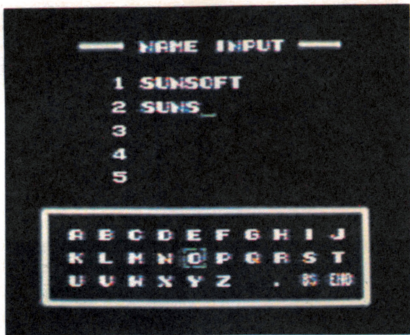
カーソル<sup>うご</sup>を NAME INPUT<sup>ネーム インプット</sup>のところにあ<sup>あ</sup>わせて START<sup>スタート</sup> ボタン<sup>お</sup>を押すと18ページ<sup>ぺいじ</sup>のような

インプットネームがめん  
INPUT NAME 画面になります。

またイレースネームのところにあわせてス  
TART ボタンを押すと 20 ページのようなイ  
レ  
SE NAME の画面になります。



# がめん インプットネーム画面



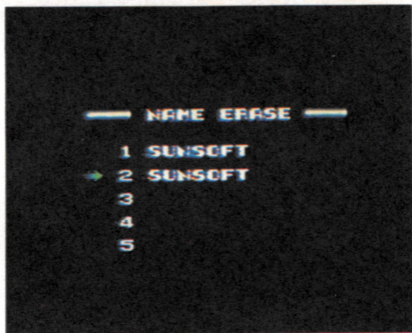
ここでは名前が登録されていないところにカーソルをSELECTボタンで移動させSTARTボタンを押してください。するト画面下のわくの中にカーソルが出て来ますので、十字レバーでカーソ

ルを移動させ、Aボタンでアルファベットを入れて下さい。

名前は8文字までです。名前の入力が終わったら、ENDのところカーソルを移動させAボタンを押すと登録されます。

名前が1つも登録されていないとゲームを始めることはできません。

# イレースネーム画面 がめん

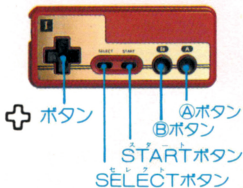


ここでは登録されている名前を消します。消したい名前のところへ SELECT ボタンでカーソルを持っていき START ボタンを押して下さい。

# コントローラーの使い方

## コントローラー I

コマンド欄にある緑色の矢印を十字ボタンを押した方に移動させます。コマンドを選択するボタンです。



Ⓐボタン…コマンドを決定します。

Ⓑボタン…コマンドが7ヶ以上選択できる時、Ⓑボタンで次のコマンドを表示します。

STARTボタン……一度決定したコマンドをキャンセルします。但し、実行されたコマンドをキャンセルすることはできません。

SELECTボタン……ゲーム途中では使用しません。コントローラー II は使用しません。

# 基本的なコマンドの使い方

イドウ……現在自分の立っている位置を変える時に使用します。

ミル……自分の立っている位置を変えずに視点のみを変えます。

また正面にあるものの情報を得たりする時のコマンドです。

ヌケル……拡大モードからぬける時に使用します。

シラベル……画面に出ているものの、さらに詳しい情報を得ることがあります。

もちもの……現在、自分の持っているものを、確認する時に使用します。

キャリー…もし行きづまったらこのコマンドを<sup>にひ</sup>入力<sup>りやく</sup>してみてください<sup>くだ</sup>。

何かヒントをもらえるかもしれません。

セーブ SAVE …ゲームを、やめる時<sup>とき</sup>だけ、使用<sup>しよう</sup>してください。

ディスクカードへのセーブ SAVE が終わるとタイトル画面<sup>がめん</sup>に戻<sup>もど</sup>り続<sup>つづ</sup>きをプレイすることはできません。

またセーブ SAVE したところから始<sup>はじ</sup>める時はセーブ SAVE したフロアの一番<sup>いちばん</sup>最初<sup>さいしょ</sup>の状態<sup>じょうたい</sup>からプレイすることができます。さらに4面<sup>めん</sup>との面<sup>めん</sup>で自動<sup>じどう</sup>的にセーブ SAVE されます。なお、地下<sup>ちか</sup>1階<sup>かい</sup>では、セーブ SAVE コマンドはありません。



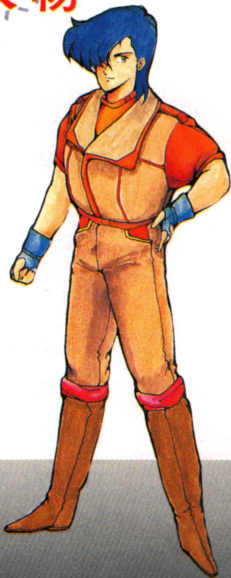
とう じょう じん ぶつ  
登場人物

カーク・マックレー：

ちきゅうれんぽうのうちゅうかいはつきよく  
地球連邦の宇宙開発局に  
勤務。げんざい27さいである。

もくせいだいだいがくしゅっしん  
木星第2大学出身で宇宙  
工学をまなだ。

とくいぶんや  
得意分野はうちゅうぶつり  
宇宙物理（20  
せいきにはそうたいせいりろん  
世紀には相対性理論とい  
われていたことがある）で  
ある。



## マリー・プラント：

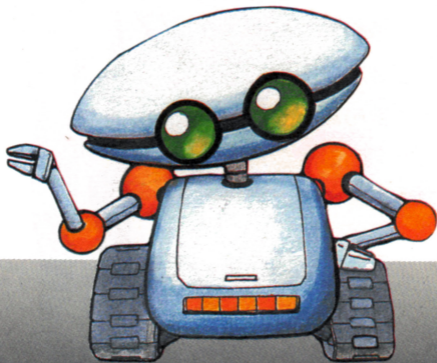
カーク・マックレーと筒  
じ宇宙開発局に勤務。

26才でカークより1つ後  
輩にあたり婚約者でもあ  
る。水星第7大学出身で  
電子工学を学んだ。今回  
初めて大型プロジェクト  
のチーフ技術者に選ばれ  
た。



## キャリー：

カーク・マックレーの作品で愛嬌のあるかわいいロボットである。5ヶ月間ライオネックスにマリーといいたためライオネックスについては、ある程度のことは知っている。

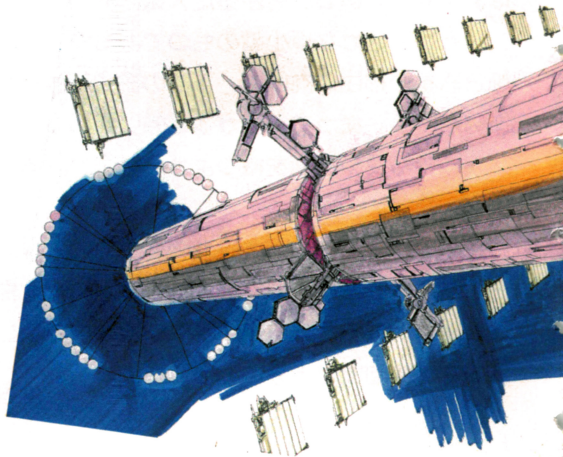


## スペースコロニー524号「ライオネックス」

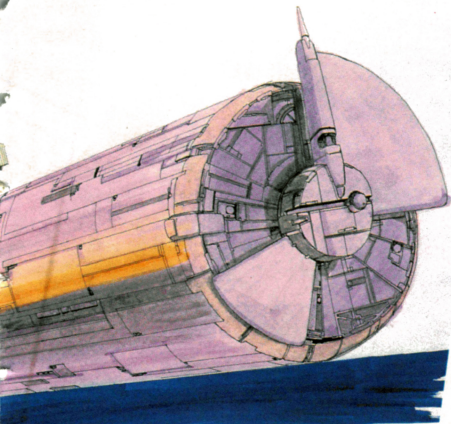
シリウス第3惑星から5万4千kmのところに建設予定。第3惑星とその衛星“サファイアン”のほぼ中間点にある。居住予定人数は約10万とコロニーとしてはかなり小型のものであるがシリウス第3惑星の移住に向けて、1つの研究所的な意味あいがある。従って移住が本格的に始まると宇宙ステーションの役割を持つようになってくる。

このライオネックスは以上の理由で広大なスペースポートを持っており、また食料供給が大変重要な役割となるため食物生産に必要な農場及び農業研究等の施設が十分にとつてある。

その他、このコロニーでは新たに自己修復機能を持っており流星等が衝突し傷がついた場合でも症状、原因などを直ちに分析し修復するようになっている。



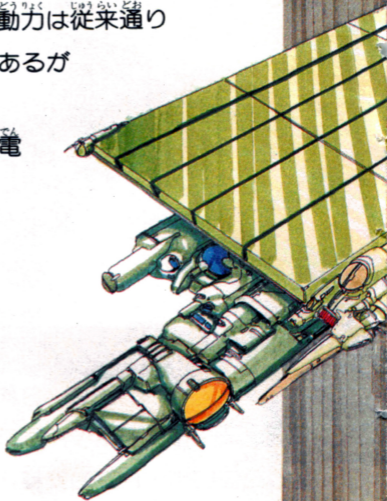
## スペースコロニー524号“ライオネックス”



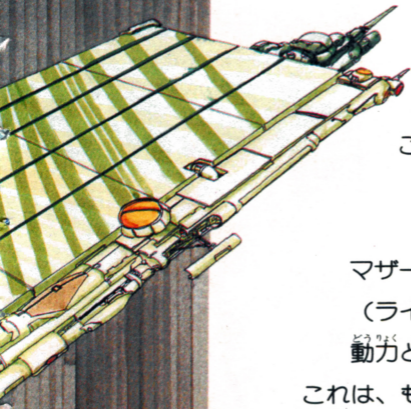
また、3種類しゆるいのロボットがいて  
作業さぎょうロボットがゴミ収集しゅうしゅうや農作業のうさぎょうに当  
たり公安こうあんロボットが治安維持ちあんいじを努め修理しゅうりロボット  
がコロニーの内部ないぶ、外部がいぶの故障箇所こしょうかしょの修繕しゅうぜんを行う。

これらのロボットはマザーコンピューター（ライオネックス）からの電波によって指令を受けている。

ライオネックスの動力は従来通りの原子力がメインであるがサブとして太陽エネルギーによる発電も可能である。



# たいようはつでんそうち 太陽発電装置

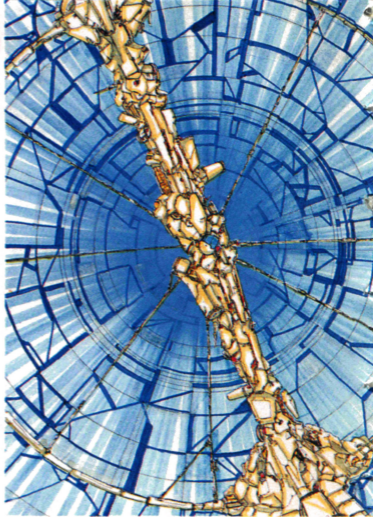


しかし、  
これでコロニーを  
維持することは  
できずもつばら  
マザーコンピューター  
(ライオネックス)の  
動力としている。

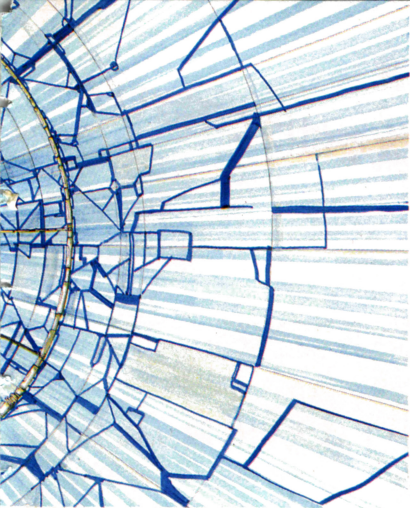
これは、もし原子力が止ま  
っても頭脳だけは動くようにと  
いう意味からである。

原子力による発電所も4ヶ所に分  
かれておりそのうち2つがメイン  
である。





マザーコンピュータールームはコロニーの中心ちゅうしん部にビルのような形かたちをしている。ここは、マリー等の駐在員用の部屋へやや農業研究所のうぎょうけんきゅうじょ、ロボット工場こうじょう、



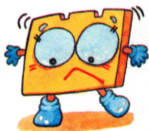
動力室どうりくしつとありその上うえにマザーコンピューター  
(ライオネックス) がある。

とりあつかいじょう

ちゅうい

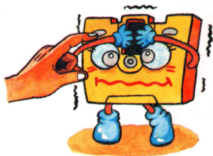
# 取扱上の注意

## これだけは気を付けて下さい!



ディスクカードは、カセットよりも、こわれやすいんだ。大切にあつかってこわしたりしないようにしようね。

### ディスクカードは大切に<sup>たいせつ</sup>取り扱<sup>と</sup>おう<sup>あつか</sup>



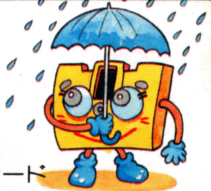
①ディスクカードの窓から見える茶色の部分には絶対に指などで触れないで下さい。そこを汚したり、傷つけたりすると、2度とディスクカードを使用できなくなります。

②湿気や高温を避け、直接日光の当たらないすずしい場所に保管して下さい。



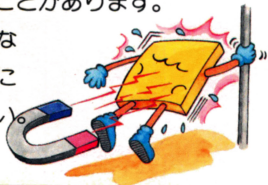
下さい。

③ホコリはディスクカードの大敵です。いつもカードケースに入れて大切に保管して下さい。



④磁石などを近づけると、ゲームが消えてしまうことがあります。

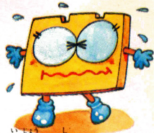
テレビ、ラジオなどのそばや、上に置かないで下さい。



ディスクドライブの赤ランプがついている時は、EJECT ボタンや本体のRESET ボタン、電源スイッチに手を触れないで下さい。ディスクシステムやディスクカードを壊してしまうことがあります。

# ディスクシステムが

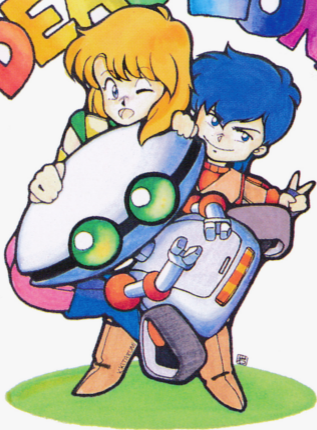
せいじょう さ どう  
正常に作動しなくなったときには…



ディスクシステムが正常に作動しないときには、画面に異状を知らせるエラーメッセージが表示されるよ。君のディスクシステムでエラーが出たら、下の表を参考にして原因を調べよう。

エラーメッセージ	内容と対処方法
ERR.01	ディスクカードがちゃんとセットされていない。カードを取り出し、もう1度セットしなおそう。
ERR.02	ディスクドライブの電圧が規定値以下になっている。乾電池を新しいものと交換しよう。
ERR.03	ディスクカードのツメが折れている。ほかのカードを使うか、ツメのところにテープをはる。
ERR.04	違ったメーカーのディスクカードがセットされている。カードをよく確かめよう。
ERR.05	違ったゲーム名のディスクカードがセットされている。カードのゲーム名を確かめよう。
ERR.06	違ったバージョンのディスクカードがセットされている。カードをよく確かめよう。
ERR.07	ディスクカードの表と裏が逆にセットされている。
ERR.08	違った順番のディスクカードがセットされている。カードをセットする順番を確かめよう。
ERR.20~	ディスクカードを買ったお店か、発売元へ相談しよう。

# DEAD ZONE



T4907940210062