



DISK SYSTEM

ファミリ-コンピュータ ディスク システム

SFC-BRE

Breeder

ブリーダー



Soft Pro International

ソフトプロ株式会社・ソフトプロインターナショナル事業部

Breeder

ブリーダー

もくじ

- ディスクシステムゲームを起動させよう……(7)
- メタルソルジャーに名前をつけよう……(9)
- 君のロボットをつくってみよう!……(10)
- メタルコンバット開始のときが来た……(15)
- 戦闘画面を正しく理解するために……(17)
- これがロボット基本型7タイプだ!……(20)
- これだけは覚えておいてほしい注意事項……(23)

ご注意

ディスクカードは非常にデリケートです。
注意事項を必ず守ってご使用ください。

METAL STORY

メタル

ストーリー

時は、グローマ歴 2600年。人工知能を持ったロボット生産量、宇宙一を誇るディーク星では、戦

闘用ロボット(メ

タルソルジャ

ー)のレベルア

ップを図るため

「メタルコンバット」

と題するイベント

が開催された。特

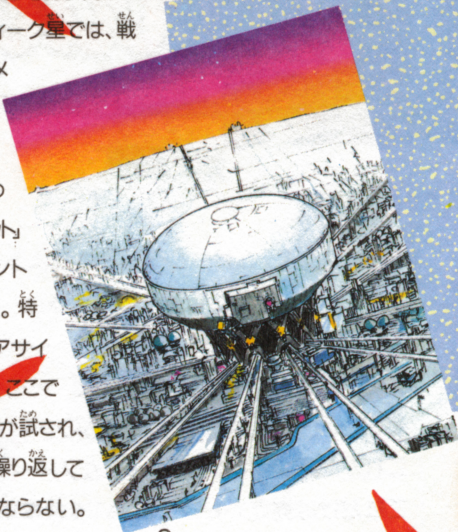
別競技場ベリアサイ

ドが用意され、ここで

ロボットの性能が試され、

壮絶な闘いを繰り返して

いかなければならない。



3

ディーク星では、

ロボットの最先端部

門を、双子衛星である、ディ

クナオ α 星(ソフト開発)とデ

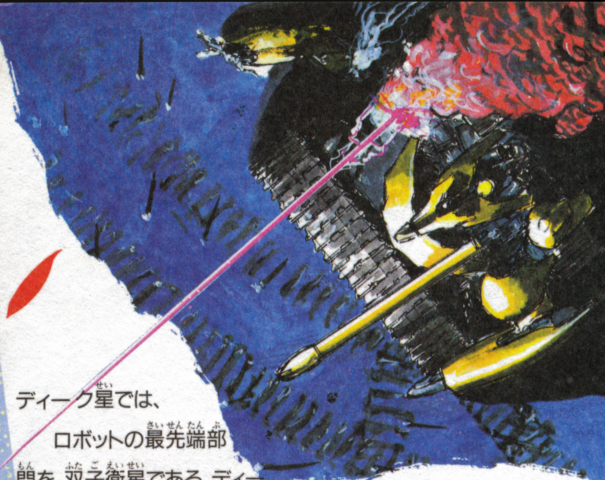
ィークナツ β 星(ハード開発)で研究しており、今回のイベントには、

α 星のパラメーターパターン、 β 星のパーツタイプが選ばれること

になった。そして α 星ソフト・ β 星ハードのミックスロボットのモデル

8タイプも今回のイベントに参加することになった。

4



METAL STORY

メタル

ストーリー

さあ君も、作戦指令を
与えたり、武力メイキン
グ、パーツ選択をして、
オリジナルのメタルソ



ルジャーを造って欲しい。君の観察
力と推理力をいかして、改良してい
けば徐々に強いロボットの育成者
“フリーター”になることができる。 5

おそらく、宇宙始まって以来の
大イベント「メタルコンバット」
において、メタルソルジャーを
君の知恵で改造して、はたし
て、至上最強のロボットを造
ることができるか!!



はじめ まえ まえじゅんび
ゲームを始める前には前準備
 ひつよう
が必要だよ。

ディスクシステム
 ゲームを
 起動させよう。



①まずファミリーコンピュータ本体とRAMアダプタ、ディスクドライブを正しく接続し、本体をONにします。すると左下のタイトル画面が出てくるので、ディスクドライブにディスクカードのSIDE Aを上にしてセット/うまくいかないときは接続を確認してね。



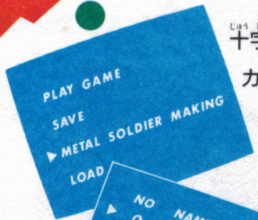
②前ページ右下の“NOW LOADING...”という画面が出たあとしばらくすると左の画面が下から出てくるはず。ここでもし“A, B SIDE ERR. 07”という表示が出たときは、SIDE A, Bをもう1度よく確認して、SIDE Aをセットすること。



③そしてお待ちかねの、タイトル画面を楽しんでから、スタートボタンを押し、ディスクカードを1度取り出して、今度は、SIDE Bを上にしてセットし直した。これでゲームがスタートするぞ/もしもちゃんとゲームができないときは、25ページの一覧表で原因を調べて、必要な処置をして欲しい。

まずは、メタルソルジャーに なまえ 名前をつけよう

はじめに下のような4種類のモードが表示される。



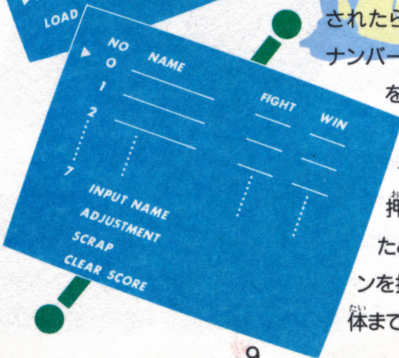
十字ボタンを上下させて、左のようにカーソルをあわせ、Aボタンを押す。

このような画面が表示されたら、登録したいナンバーに十字ボタン

を使って、カーソルを移動させ、Aボタンを押す。もし間違ったときは、Bボタンを押せばいい。8体まで登録できるよ。



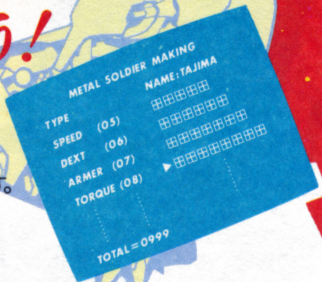
するとカーソルが、左のように移動するから、INPUT NAMEを選んで、Aボタンを押す。十字ボタンを上下させ、文字・記号を選択し、左右に動かしながら、名前を登録していいね。



この画面での、FIGHT・WINは、戦った回数と勝った回数が記録され、これによって、そのロボットの相対的な強さが比較できるんだ。この記録を消すには、CLEAR SCOREを選択してAボタンを押せばいい。SCRAPは、ソルジャーの名前もデータもすべて白紙抹消してしまう。名前だけを書き換えたい場合は、INPUT NAMEで同じ作業を繰り返してね。

さあ、^{きみ}いよいよ君のロボットを つくってみよう!

名前登録が終わったら、
ADJUSTMENTを選んで、もう一回Ⓐボタンを押す。

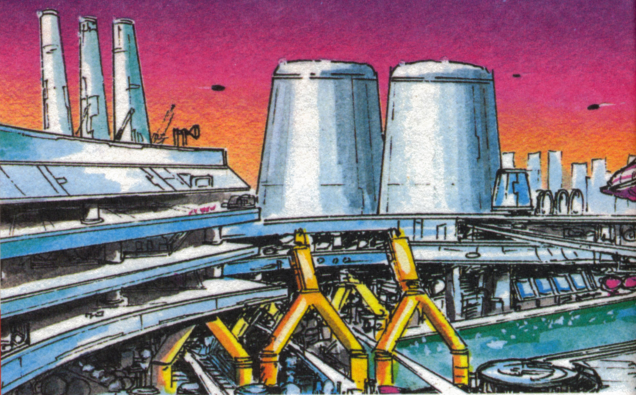


α星で開発されたこれらのパラメーターは、大きくなるほど強くなるが、すべてのパラメーターには限界があり、無制限には、増やせない。トータルして、1000ポイント以内で振り分けないといけないよ。これがソルジャーのデータとして記憶されるんだ。

ADJUSTMENT(調整)は十数個のパラメーターが表示される。十字ボタンを上下させ、設定したいパラメーターにカーソルを動かして、左右で数値を決めてね。

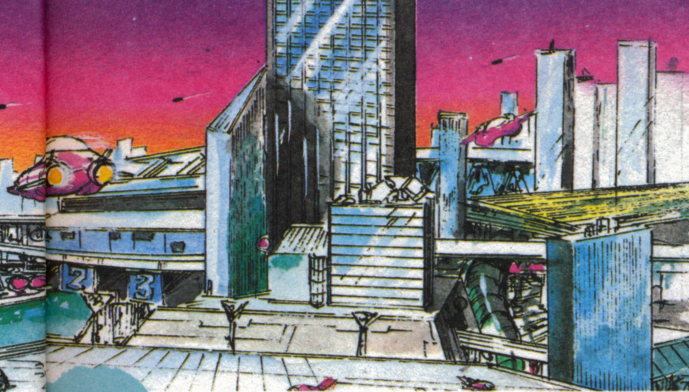
パラメーター^{ないよう}内容

<p>▶ SPEED スピード 走行速度 速いほど燃料を消費する。</p>	<p>▶ DEXT デクスト 旋回性能 向きを変えるのが早くなる。</p>	<p>▶ ARMOR アーマー 装甲強度 防御力があがる。</p>
<p>▶ TORQUE トルク 力の強さ。</p>	<p>▶ JUMP ジャンプ 危険な時、ジャンプして逃げる確率</p>	<p>▶ WALK ウォーク せかせか歩か、ゆったり歩か。</p>
<p>▶ LASER レーザー あたえるダメージが大きくなる。</p>	<p>▶ LUCKY ラッキー つきを呼ぶ。接近戦で影響するかも。</p>	<p>▶ I.Q アイキュー ロボットの知能指数。</p>
<p>▶ L・DIST レーザー ディスタンス レーザーの射程距離が長くなる。</p>	<p>▶ KICK キック キックの強さ。</p>	<p>▶ PUNCH パンチ パンチの強さ。</p>
<p>▶ CHARGE チャージ レーザー発射にかかる時間が短縮。</p>	<p>▶ MIND マインド 上げれば攻撃的、下げれば臆病になる。</p>	<p>▶ JUMP DIST ジャンプ ディスタンス 増やせば、遠くからジャンプできる。</p>



きみ かんせい
これで、君のロボットは完成するぞ!

パラメーターの入力が済んだら、今度はβ星が開発されたロボットのタイプを選ぼう。21・22ページに、詳しく、ロボットの基本型が出ているから、それを参考にしてね。選択の仕方は、11ページの画面上に、TYPE表示がある。その右横に、2脚、ホバーなどの表示が出るから、セレクトボタンを押しながら、好みのタイプを選択して欲しい。それぞれのロボットタイプには、固有の特性があるから、戦闘を繰り返して研究してね。



アルファせい ベータせいきょうどう かい はつ うで
α星・β星共同開発ソルジャーで腕だめし。

君が造ったロボットや友達が造ったロボット以外にも、α星・β星が共同開発したロボットが8タイプいる。ロボット達のパラメーターパターンはシークレットになっていて明かすことはできない。できるだけ早く上達して、最強のモデルソルジャーを倒して欲しい。モデルロボットの呼び出し方は、次のページに載っているのでよく読んでね。

*友達のソルジャーと戦った場合、友達のFIGHT・WINは加算されません。

ついに、メタルコンバット開始

とき
の時が来た!



パラメーター・タイプの
入力が済んだら、待ちに待
ったゲーム開始だ。11ページの
画面の時点で、2度⑧ボタンを押
すと、最初の9ページのメニュー画
面に戻る。ここでカーソルをPLAY GAMEにあわせ、④ボタ
ンを押す。するとロボットメニューと PLEASE SELECT
SOLDIER No.1が表示されるから、カーソルを戦わせたいナン
バーにあわせ、④ボタンを押す。次に同じくNo.2の表示が出るから、
カーソルをあわせ、④ボタンを押す。これでNo.1とNo.2のロボットは、
特別闘技場にテレポートされ壮絶な戦いがはじまる。あとは、ロボ
ットにまかせ、次の対戦に備えて、じっくり観察しよう。

※モデルソルジャーと戦いたい時は、No.1・No.2表示の際、セレクトボタンを押すと8タイプ
表われる。同様にカーソルを移動させ、④ボタンを押せば完了だ。

つく
造ったソルジャーを保存したい時や、
ともだち
友達のソルジャーと戦わせたい時は。

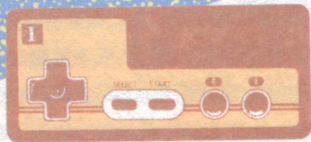
(保在したい時) 一番最初のメニュー画面に戻り、SAVEに
カーソルを移動させ④ボタンを押して選択
する。PLEASE WAITの表示が消えるまでしばらく待って
ね。消えたら、セーブ完了だ。

(友達のソルジャー
と戦わせたい時) 一番最初のメニュー画面のLOADにカー
ソルを移動させ、④ボタンを押して選択する。
SIDE B PLEASEの表示が出たら、友達のディスクのB面
をセットする。PLEASE WAITの表示が消えるまで、しばらく
待ってね。消えたら、ロード完了だ。友達のディスクを抜き自分
のディスクのB面をセットして、ロボット選択時にセレクトボタンを
押せば、友達のロボットメニューが表われる。

せんとうがめん ただりかい
戦闘画面を正しく理解する
 ために。

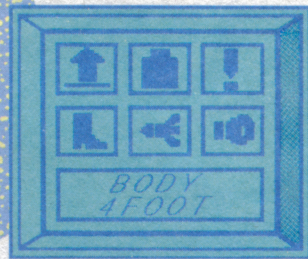


せんとう
戦闘シーンを
停止させるには、



ソルジャーの動きを停止させるには、スタートボタンを押せば、ポーズ状態になる。もう一度押せばゲーム再開だ。セレクトボタンを押すと、強制終了することができる。

ひょうじ りかい
サイン表示を理解しよう



BODY表示の下に、それぞれのロボットのタイプが表示される。

ジャンプ時に点燈する。



レーザー充電OK。



ヒットポイントが50以下になると点滅。



キック時に点燈する。



ミサイル発射時に点燈。パンチ中に点燈。



がめん すうち
画面の数値を

りかい
よく理解しよう

■ネーム

■ヒットポイント

ダメージを受けることで減少し
0になると負けになる。

■ソルジャーの方向を示す

■サイン表示

■ネーム

■ヒットポイント表示

ソルジャーの色に対応している

■ソルジャー同志の
距離間

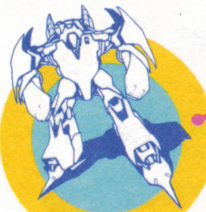
■燃料状態を表わす

0になると負けになる

■サイン表示

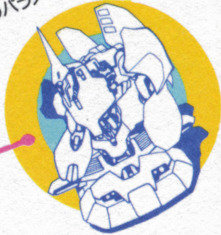
これがロボット基本型

きほんけい



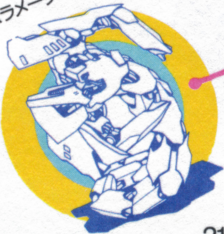
歩行型2脚ロボット

WALK・KICKなどのパラメーターが気になるタイプだ。



ホバー型ロボット

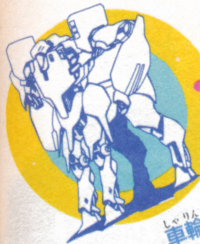
どんなパラメーターパターンがあうか発見してね。



蛇走行型ロボット

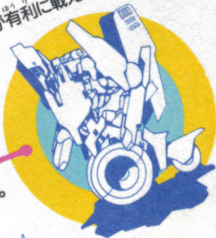
思わぬ奇襲戦法が使えるかもしれない。

7タイプだ。



歩行型4脚ロボット

2脚ロボットとどっちが有利に戦えるかためてみよう。



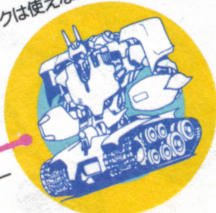
車輪駆動型3輪ロボット

6輪との違いを発見してみよう。



車輪駆動型6輪ロボット

まかりまちがっても、キックは使えないよ。



キャタピラ型ロボット

ARMOR・TORQUEなどが気になるパラメーター

おぼ

これだけは覚えておいてほしい

注意事項。

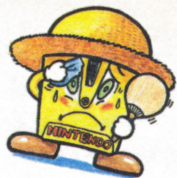
ディスクカードは今までのカセットよりもデリケート。注意事項を守ってやらないと、こわれるよ!



ディスクカードは
大切に
取り扱いおう

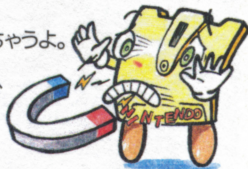
- ディスクカードの窓から見える茶色の磁気フィルム部分には、絶対に指などで直接触れないでネ。そこを汚したり傷つけたりしないようにも気をつけよう。

- 湿気や暑さにはとても弱いので、風通しのよい涼しい場所に保管しよう。



- ゴミゴミしたところは犬の苦手。ホコリはディスクカードの大敵なんだ。

- 磁石を近づけると、データが消えちゃうよ。テレビ、ラジオなども磁力があるから、絶対近づけないでね。



- 踏んづけたりしたら大変! 使わない時は、いつもプラスチックケースの中に入れておいてネ。

ディスクドライブの赤ランプがついている時は、EJECTボタンや本体のRESETボタン、電源スイッチに手を触れないで、ディスクシステムの説明書をよく読もう!

せいじょう さどう
ディスクシステムが正常に作動しなくなったときには…

ディスクシステムが正常に作動しないときには、画面に異常を知らせるエラーメッセージが表示される。君のディスクシステムでエラーが出たら、下の表を参考にして原因を調べてみよう！

エラーメッセージ	内容と対処方法
DISK SET ERR.01	ディスクカードがちゃんとセットされていない。カードを取り出し、セットしなおそう。
BATTERY ERR.02	ディスクドライブの電圧が規定値以下になっている。乾電池を新しいものと交換する。
WRITE PROJECT ERR.03	ディスクカードのツメが折れている。ほかのカードを使うか、ツメのところにテープをはる。
GAME MAKER ERR.04	他のメーカーのディスクカードがセットされている。カードを確かめてみよう。
GAME NAME ERR.05	違ったゲーム名のディスクカードがセットされている。カードのゲーム名を確かめて。
GAME VERSION ERR.06	違ったバージョンのディスクカードがセットされている。カードをよく確かめよう。
A,B SIDE ERR.07	ディスクカードの表と裏が逆にセットされている。もう一度、確かめて。
DISK NUMBER ERR.08	違った順番のディスクカードがセットされている。カードをセットする順番を確かめよう。
ERR.20～	ディスクカードを買ったお店か、発売元へ相談しよう。

DISK CARD



1986年12月10日初版

発行 ソフトプロ株式会社
〒530 大阪市北区西天満6-7-2 梅新東ビルディング5F
TEL. (06)363-1224

編集 株式会社アド研
〒556 大阪市浪速区幸町2-3-14 ダイトービル4F

印刷 東洋紙業株式会社

ファミリーコンピュータ・ファミコンは任天堂の商標です。

© 1986 SOFT PRO 禁無断転載



T4988603000404