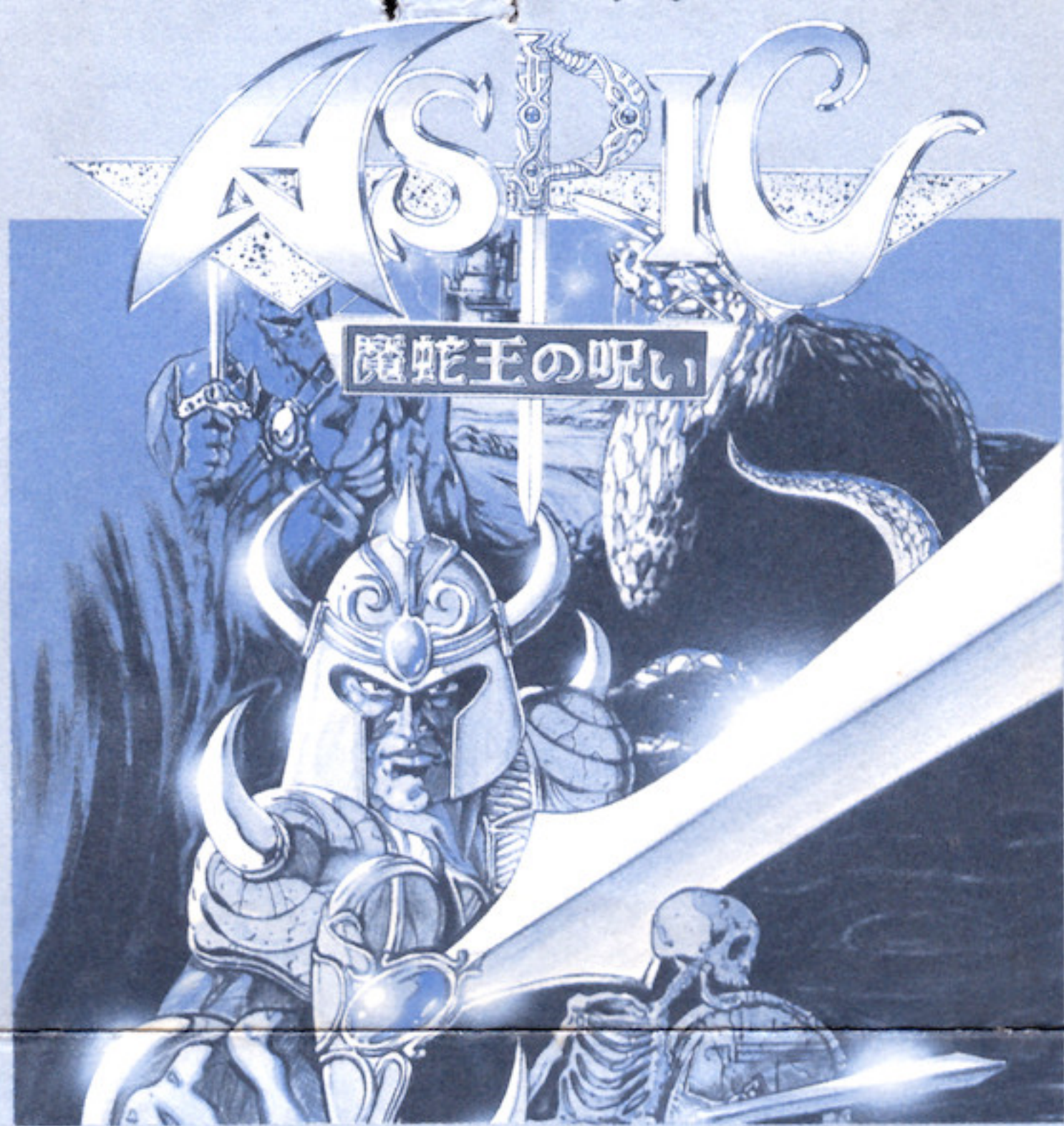


BTC-APC アスピック



DISK SYSTEM

BOTHTEC

## ■ストーリー

お姫様かけられた呪いをとくために「真実の書」を手に入れる、つらく長い旅を終えたサムソン。しかし、城にはお姫様の姿はなかった。つい3日前、砂の世界から魔法使いがやってきて「私の力なら、姫にかけられた呪いをとくことができる」と言い、十人の兵士とともに姫を砂の世界の塔に連れていったのだ。しかし……

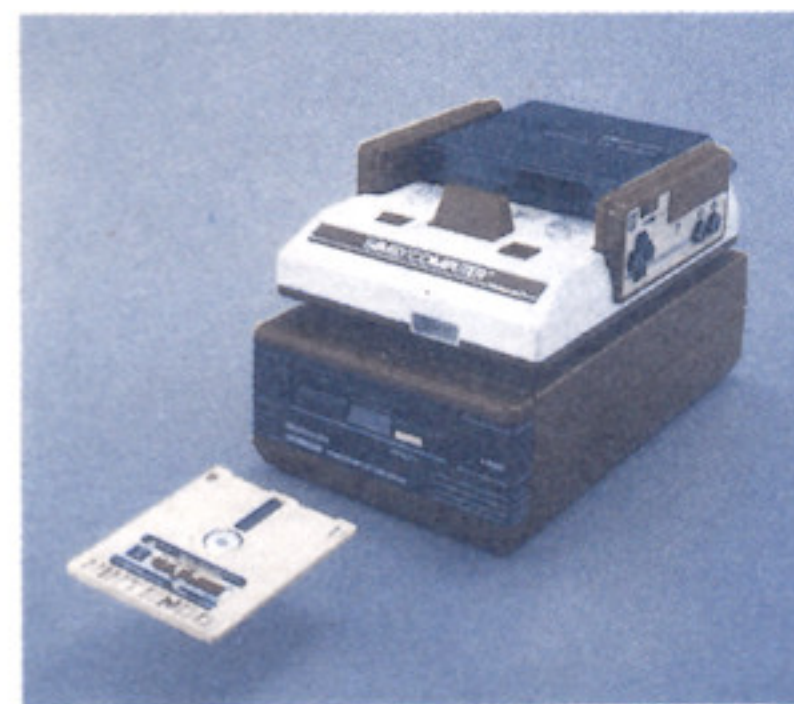
昨日のことだった。一人の兵士がものすごい形相で城にたどり着いた。「……あの魔法使いは確かに姫の呪いをときました。しかし、城に帰すためではなく、魔界に住む魔蛇王アスピックと無理やり結婚させるためだったのです……。我々はなんとか姫を救い出そうとしました。けれど半数は塔の中で殺され、残りの者も砂の世界の暑さのために次々と倒れてしまったのです…。やっとのことで私だけが生きのびました。あの砂の世界はとても生身の人間が行けるところではありません。しかし、姫が魔界に連れ去られる前に一刻でも早く救い出さなければなりません。そのためには、「真実の書」を持った勇者が海の世界へ行き、そこで……」

ここまで話して兵士は力をつきた。王は、姫を助けてくれ、とサムソンに頼んだ。「もし、助けてくれたら姫との結婚を認めよう」王の言葉にサムソンは力強くうなづいた。ここから、キミの物語は始まる。

## 1. 起動方法

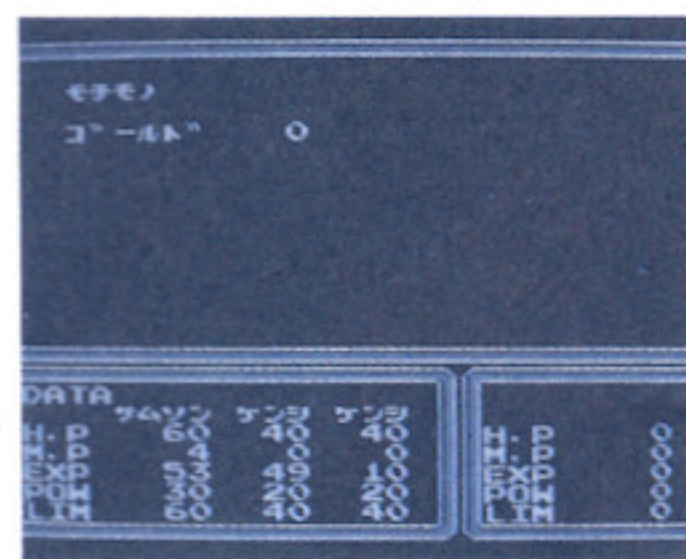
■冒険を始めるための準備をしよう。

ファミリーコンピュータ本体とRAMアダプタディスクドライブを正しく接続して、本体のPOWERをONにしよう。マリオとルイージが追いかけてくる画面が出たら、ディスクカードのSIDE Aを上にしてセット。裏表には、特に注意しよう。画面がきちんと出ないときは、もう一度、最初から接続を確かめながらセットしよう。



●**H.P**——ヒットポイント、体力のことです。敵の攻撃を受けたりすると減っていきます。0になると、その人物は死んでしまいます。

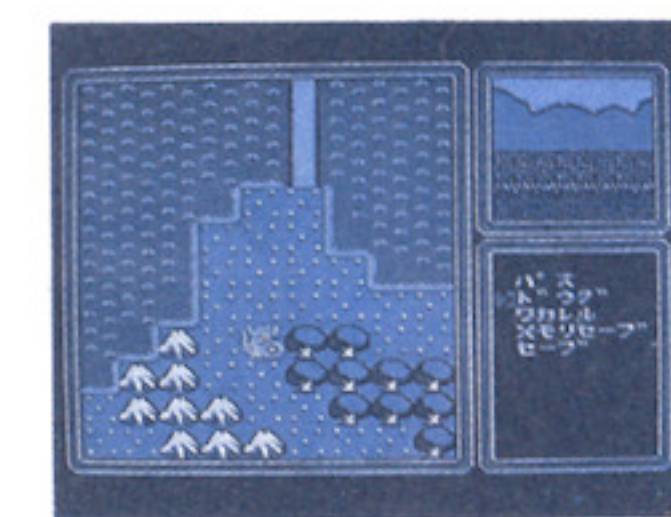
●**M.P**——マジックポイントです。魔法を使ったり、泉に入りH.Pを上げたりすると減っていきます。0になると、魔法が使えなくなります。魔法を使うモンスターと戦い、勝つとサムソンのM.Pが上がり、他の二人はゴールドと交換に上げることができます。



●**EXP**——経験値のことです。戦闘に勝つたびに上がっていきます。

●**POW**——パワーのことです。パワーがあればあるほど攻撃力が増します。EXPがある数字以上になると1ポイントづつ増えていきます。

## 3. コマンドモード



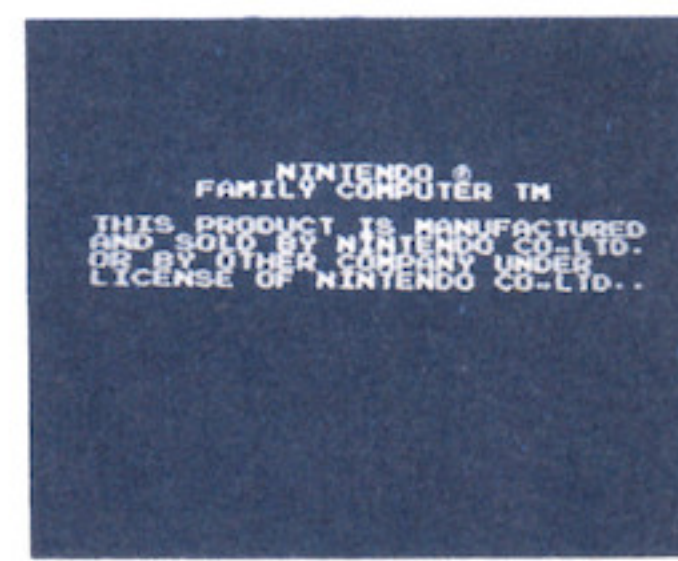
地上や建物の中を移動中にセレクトボタンを押すと、コマンドモードになります。5つのコマンドの中から、自分のやりたいことに、十字ボタンでカーソルを合わせて、Aボタンを押します。

**パス**…何もしないで、移動できる状態に戻ります。

**ドウ**…持っているアイテムを使うときに選びます。これを選ぶと、自分が持っているアイテムが表示されます。十字ボタンを使って、使いたいアイテムにカーソルを合わせて、Aボタンを押します。

Bボタンを押すとキャンセルできます。

“NOW LOADING…”という表示の画面のあと、右のような画面が出てくる。もし、ここで“A B SIDE ERR 07”と出たら、SIDE AとSIDE Bを確かめて、SIDE Aを上にしてセットし直そう。



右のようなタイトル画面が出たら、STARTボタンを押そう。モードセレクト画面に進めるぞ。もしも、エラーメッセージが出て、ゲームが起動しなかったら裏面の一覧表を見て対処しよう。

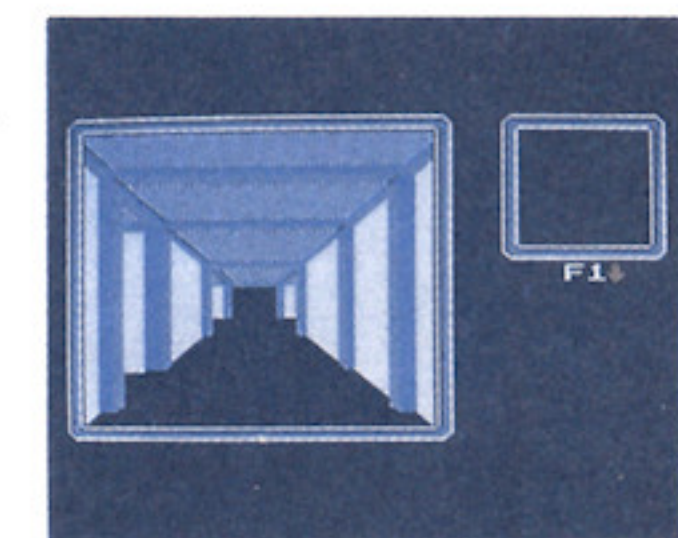


さあ、これでいよいよ冒険が始められるぞ。始めからやるときは“START”に、セーブしたところからやるときは“CONTINUE”にカーソルをあわせて、Aボタンを押そう。ゲームが始まるぞ。

●**LIM**——体力の上限値です。ゴールドと交換して上げていきます。

■建物の中を探るとき

●**十字ボタン**——ボタンの上を押せば一歩前進します。また、左、右、下を押すと、その場で、からだの向きを変えることができます。



●**Aボタン**——天井に穴が開いている場所では、真上にジャンプできます。ジャンプした後、十字ボタンの上を押すと、上の階に行けます。

●**Bボタン**——十字ボタンの上と同時に押せば一歩分飛び越えることができます。

●**セレクトボタン**——コマンドモードになります。

ワカレル…パーティを組んでいる仲間と別れるときに選びます。これを選ぶと、仲間の絵が画面に出るので、十字ボタンの左右でどちらの仲間と別れるかを選んで、Aボタンを押します。

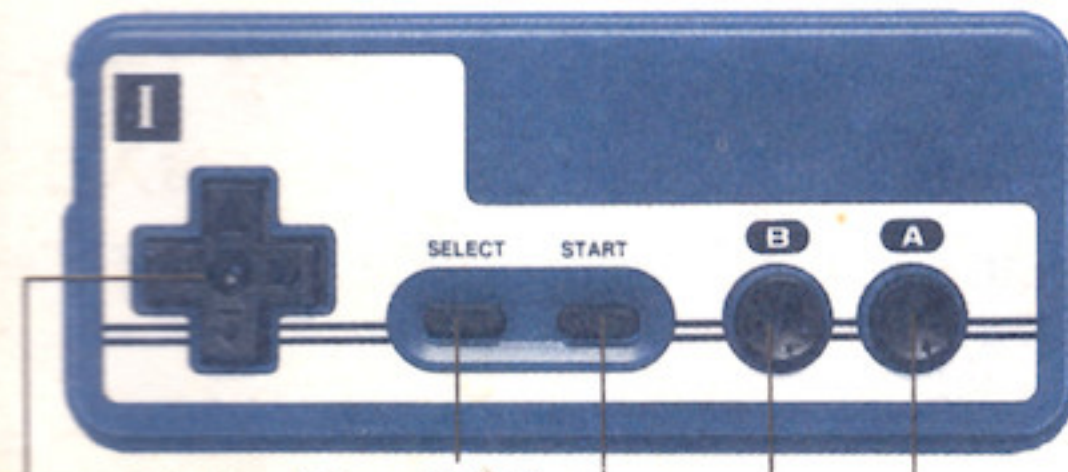
Bボタンを押すとキャンセルできます。

**メモリーセーブ**…ここまでのゲームをメモリーにセーブします。建物の中でセーブすると、建物の入口から再開することになります。ただし、電源を切るとセーブした内容は消去されてしまいます。注意してください。

**セーブ**…ゲームをディスクにセーブしたいときに選びます。メモリーセーブと違い、電源を切っても内容は消去されません。セーブしたところから始めるときは、セレクト画面の“CONTINUE”を選べば、始められます。

Bボタンを押すとキャンセルできます。

## 2. コントローラーの使い方



セレクトボタン  
十字ボタン スタートボタン Bボタン  
Aボタン

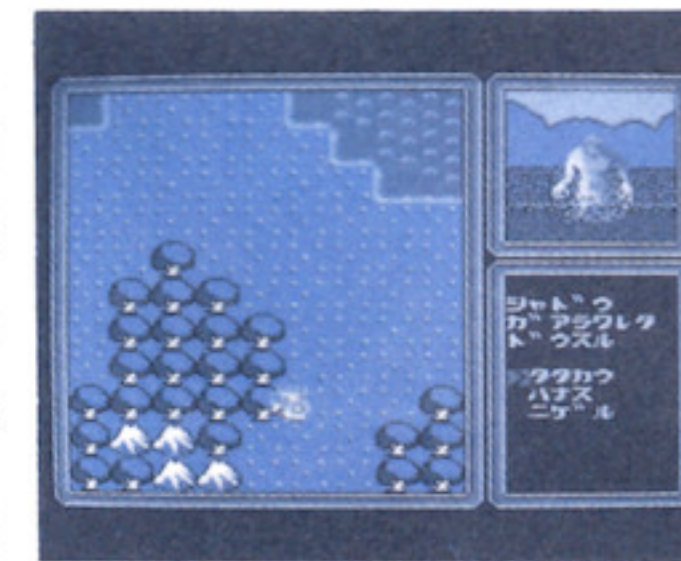
■地上を旅するとき

●**十字**——ボタンの上を押せば北に、下を押せば南に、左なら西に、右なら東に、それぞれ移動します。

●**セレクトボタン**——コマンドモードになります。(コマンドモードの説明を読もう)

■敵と戦うとき

●**十字ボタン**——左、右を押すと、それぞれ左右にキャラクターを動かすことができます。また、上を押すとジャンプします。斜め上の方向に押せば、斜めにジャンプできます。サムソンが戦っているときだけ、下を押して床に伏せることができます。

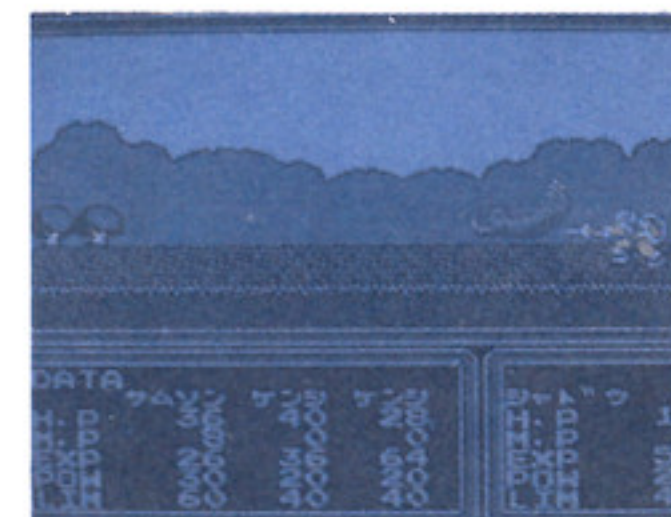


●**Aボタン**——剣で攻撃します。

●**Bボタン**——魔法で攻撃します。ただし、M.Pがあるときしか使えません。

●**セレクトボタン**——メンバーチェンジができます。

## 4. ファイトモード



「はなす」「にげる」と出ますので、どうするか決めたら、そこにカーソルを合わせ、Aボタンを押してください。

**たたかう**…パーティのメンバーが表示されるので、十字ボタンを使って、誰が戦うか選びます。決まったらAボタンを押してください。また、仲間がいなくなるとか、いても死んでいるときは、サムソンが自動的に選ばれます。セレクトボタンを押せば、メンバーチェンジができます。

はなす…言葉の通じる相手の場合、ヒントなどを話してくれます。が、言葉が通じない場合、すぐに戦闘が始まります。

**にげる**…「にげる」を選んだらパーティは一歩後ろに下がって、敵から逃げます。すぐ後ろに壁などがある場合は逃げることはできません。また、「にげる」を選んだからといって必ず逃げられるわけではありません。そのときは、すぐ戦闘が始まりますから、誰が戦うか決めてください。



## 5. アスピックの世界

キミが冒険するこの世界は、4つの世界に分かれている。

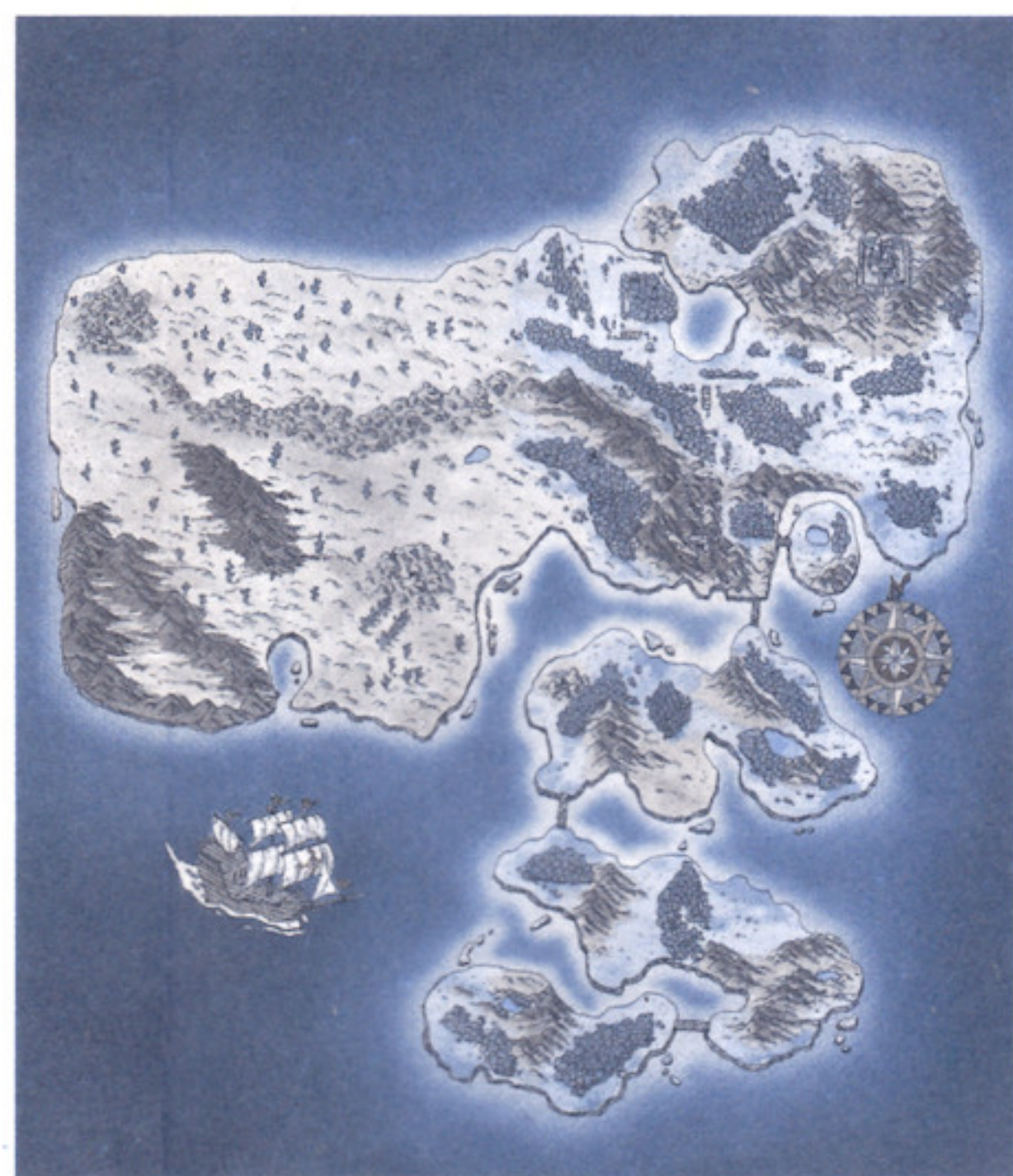
キミはどんな冒険を経験するだろうか。

**人間の世界**——お姫様の帰りを待つ主様が居る「オカーフ城」、不思議な力を持つ僧侶が居る「寺院」、一度入り込んだら、二度と出ることができないと言われている「暗闇の洞窟」がある。

**海の世界**——回りを海で囲まれた小さな島が続くところだ。ここには3つの塔があり、砂の世界へ行くための重要なものが隠されていると言う。

**砂の世界**——ものすごく暑い砂漠が続いていて、生身の人間が行けるところではないと言われている。ここにも3つの塔がある。果たして何が隠されているのだろう。

**魔界**——けわしい山に囲まれているらしいが、誰も行ったことがない、と言われている。魔蛇王アスピックの住む塔があるらしい。



### ●こんなところがある

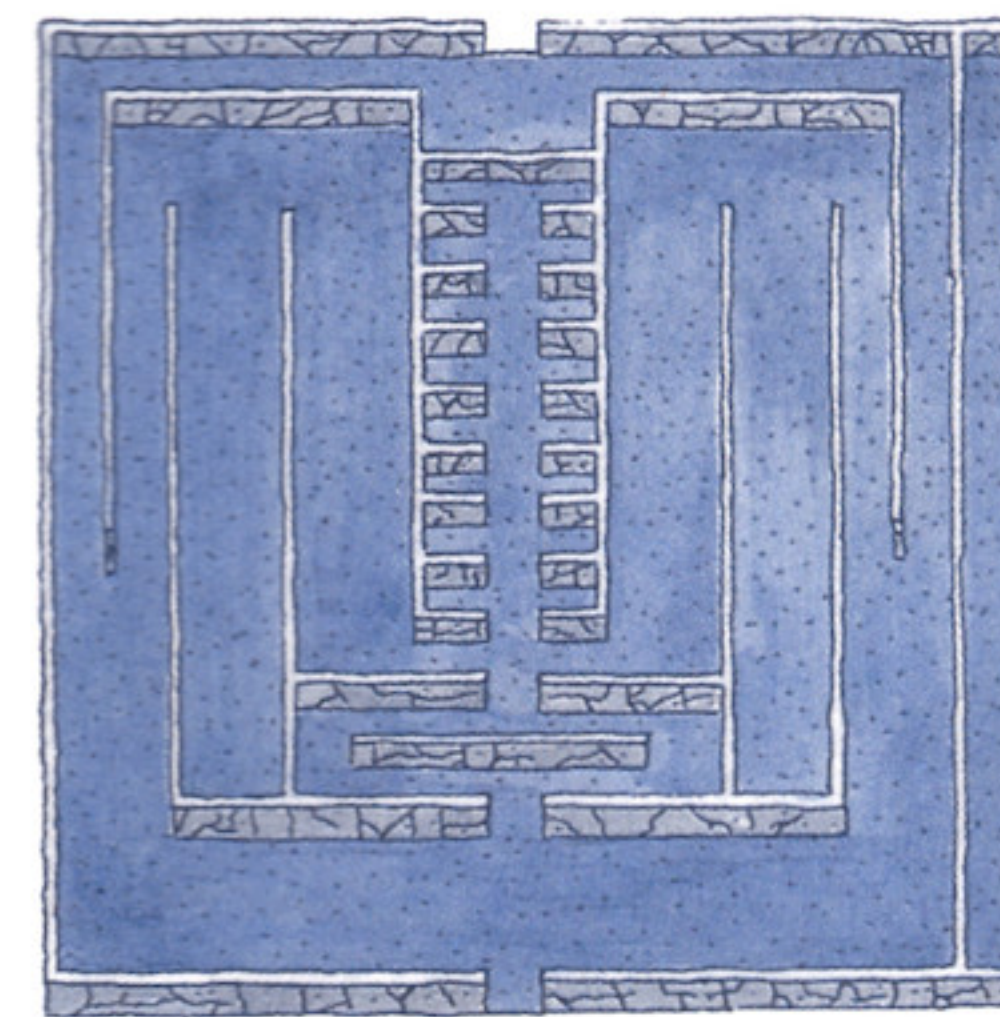
**泉**——M.Pと交換に、H.Pを回復してくれる。パーティのメンバーなら、誰でも効果があるが、M.Pが0だと駄目だ。

**寺院**——ヒントをくれる僧侶、お金を払えばLIMを上げてくれ、同時にH.Pも回復してくれる僧侶、死んだ者を復活させる僧侶、お金をM.Pに替えてくれる僧侶がいるという。

**ワープ**——人間の世界と他の世界を結んでいるという。が、一度魔界でワープを使うとそれ以後は人間の世界と魔界との往復にしか使えなくなってしまうらしい。

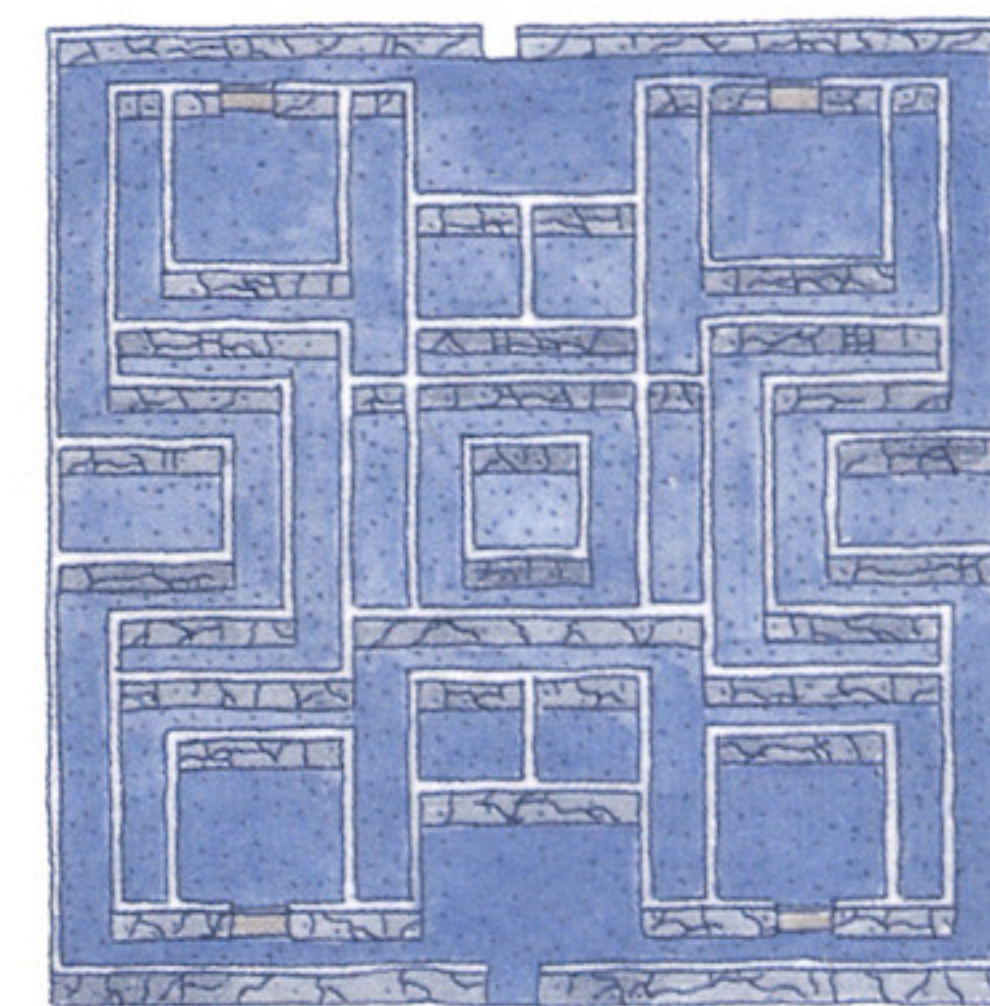
## オカーフ城

このゲームでは、建物の中などは全て3Dダンジョンになっている。もちろんゲームのスタート地点である「オカーフ城」も例外ではない。王様に会うためには、この複雑な迷路を抜けなければいけないのだ。



## 寺院

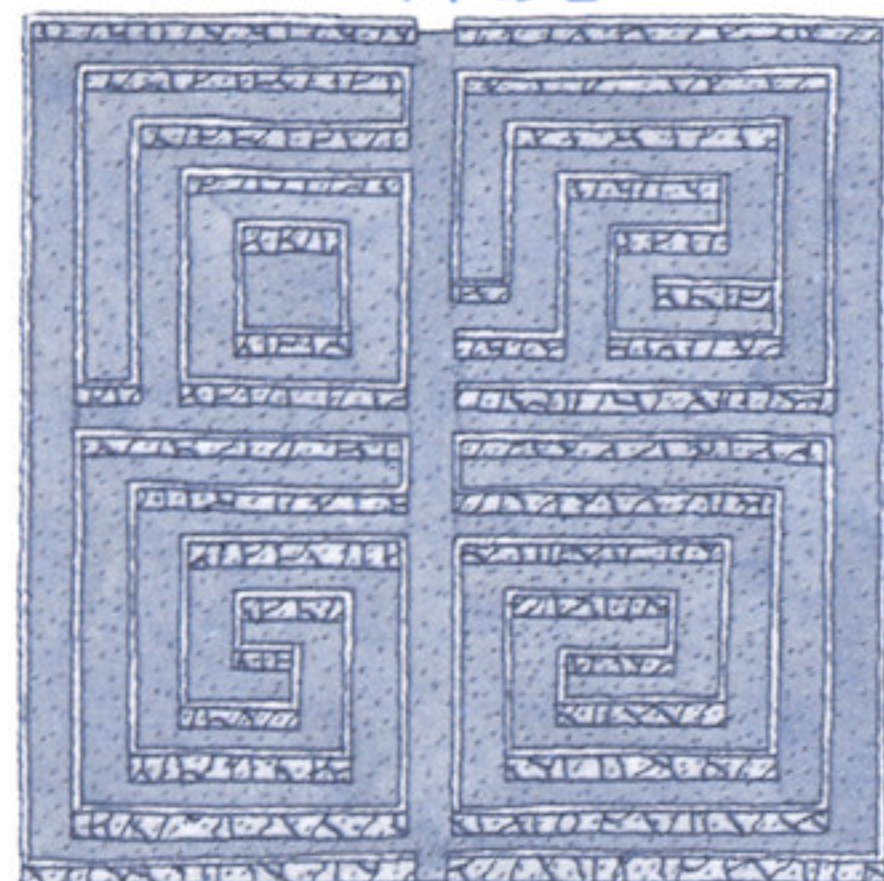
不思議な力を持つ僧侶たちが住む寺院。ここも迷路になっている。4人の僧侶たちは君の助けになるだろう。



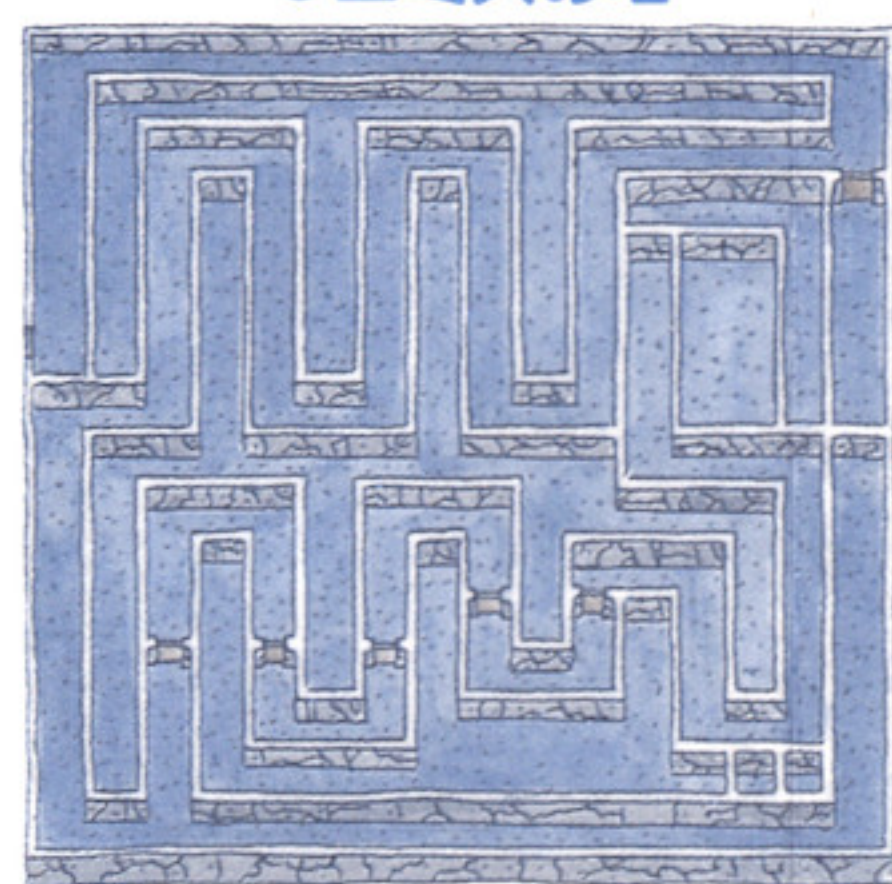
### 塔

海の世界にある3つの塔の1階の部分を紹介します。一体どんなものが隠されているのか、何階まであるのかは、君自身で探してほしい。

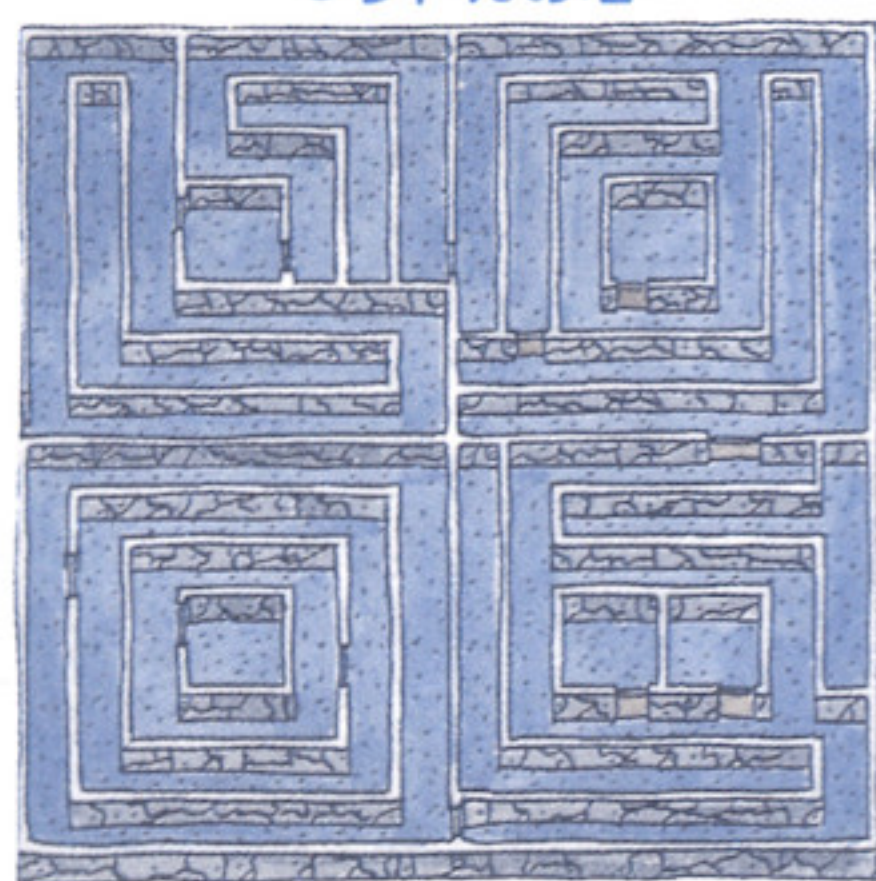
#### ●マヤの塔



#### ●エミスの塔



#### ●ウトカの塔



## 6. アイテム

ゲームを進める上でぜひ集めておきたいアイテムを紹介しよう。アイテムを使うときは、M.Pが必要だ。サムのM.Pが0のときは使えないぞ。

### ■岩のほりの杖

この杖があれば岩の上を歩けるようになるんだ。



### ■クジラの噴水

砂の世界に広がる砂漠を旅するときに欠かせないアイテム。これがあればH.Pを減らすことなく砂漠を歩くことができる。



### ■ミラクルマップ

塔の中を探るときに使うアイテムだ。これを使えば、塔の中のどの位置にいるかがわかるようになる。

### ■黄金のマムシ

これを使うと仲間のH.Pを回復することができる。



### ■鍵

銅、銀、金の鍵があり、それぞれ鍵のかかった扉を開くことができる。



### ■ふくろうの目

洞窟などの暗闇で使うと、中を見通せるようになる。



### ■あめんほうのい

水の上を自由に歩くことができるアイテム。

### ■のほるブーツ

塔の中で使うアイテム。穴があってもこれを使えば自由に昇り降りができる。



### ■逃げるブーツ

塔の中でモンスターに会ったとき、逃げることができる。ただし、後ろに壁があると逃げられないから要注意だ。



## 7. モンスター

フライマンタ



ハービー



マウススライム



ケルベロス



ガーゴイル



スケルトン



ゴーゴン



ミノタウロス



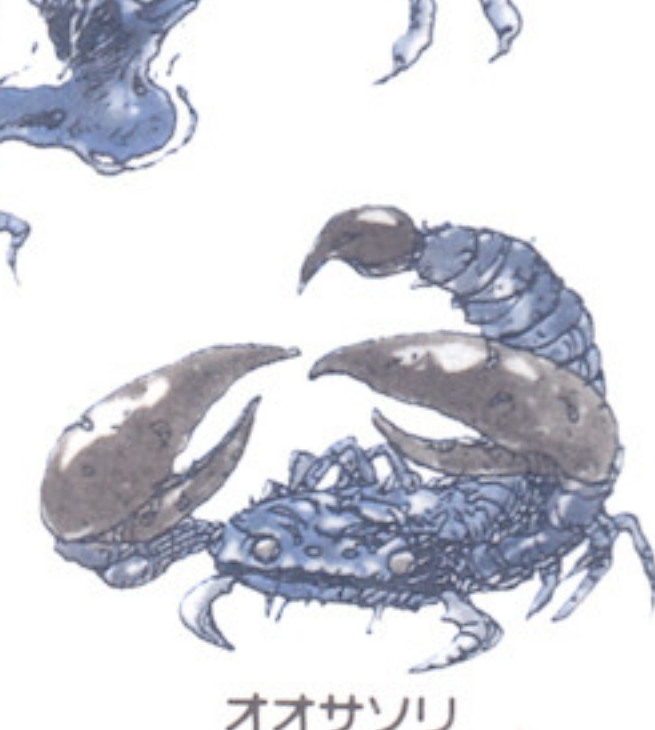
ゴースト



ゾンビ



バイパー



オオサソリ



オオムカデ



ドラゴン

### ディスクシステムが正常に作動しなくなったときには…

ディスクシステムが正常に作動しないときには、画面に異常を知らせるエラーメッセージが表示されます。キミのディスクシステムでエラーが出たら、下の表を参考に原因を調べてください。

#### エラーメッセージ

#### 内容と対処法

DISK SET ERR. 01	ディスクカードがちゃんとセットされていない。カードを取り出し、もう一度セットしなおす。
BATTERY ERR. 02	ディスクドライブの電圧が規定値以下になっている。乾電池を新しいものと交換する。
ERR. 03	ディスクカードのツメが折れている。ほかのカードを使うか、ツメのところにテープをはる。
ERR. 04	違ったメーカーのディスクカードがセットされている。カードをよく確かめる。
ERR. 05	違ったゲーム名のディスクカードがセットされている。カードのゲーム名を確かめる。
ERR. 06	違ったバージョンのディスクカードがセットされている。カードをよく確かめる。
A, B SIDE ERR. 07	ディスクカードの表と裏が逆にセットされている。カードをセットし直す。
ERR. 08	違った順番のディスクカードがセットされている。カードをセットする順番を確かめる。
ERR. 20~	ディスクカードを買ったお店か、発売元へ相談してください。

DISK SYSTEM BOTHTEC ©1988 ポーステック  
©クリスタルソフト

発行 ポーステック株式会社 編集 株式会社ソウル・ピー  
〒150 東京都渋谷区渋谷3-6-20 〒102 東京都千代田区五番町12-6  
TEL. (03) 407-4191 五番町マンション3C

ファミリーコンピュータ・ファミコンは任天堂の商標です。