



オールナイトニッポン スーパーマリオブラザーズ™

発行 ニッポン放送出版

〒100 東京都千代田区有楽町1-9-3

ファミリーコンピュータ・ファミコンは任天堂の商標です。

© 1986 Nintendo Co., Ltd.

© 1986 NIPPON BROADCASTING SYSTEM, INC.

ファミリーコンピュータ™ディスクシステム

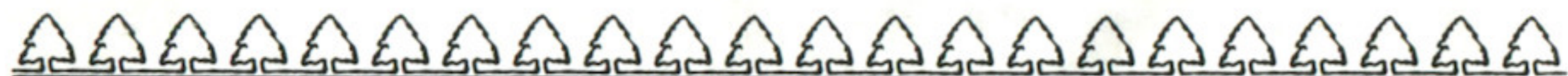


オールナイトニッポン ANN-NSM
スーパーマリオブラザーズ™

取扱説明書



 ニッポン放送



オールナイトニッポン20周年を記念して、オールナイトニッポンのスタッフとリスナーがいっしょになり、任天堂の協力を得て生まれたのがこの「オールナイトニッポンスーパーマリオブラザーズ」です。

オリジナルのスーパーマリオブラザーズとは一味違ったゲームをお楽しみください。

ラジオでオールナイトニッポンを聴きながらこのゲームをすると、一層楽しく遊ぶことができますよ。



目次

- 1 ゲームを始めるには前準備が必要です！……………P 1
- 2 コントローラー各部の名称と操作の説明……………P 2
- 3 ものがたり……………P 6
- 4 遊び方……………P 8
- 5 登場キャラクター……………P 12
- 6 ディスクカード取り扱い注意事項……………P 18

1

ゲームを始めるには 前準備が必要です!!



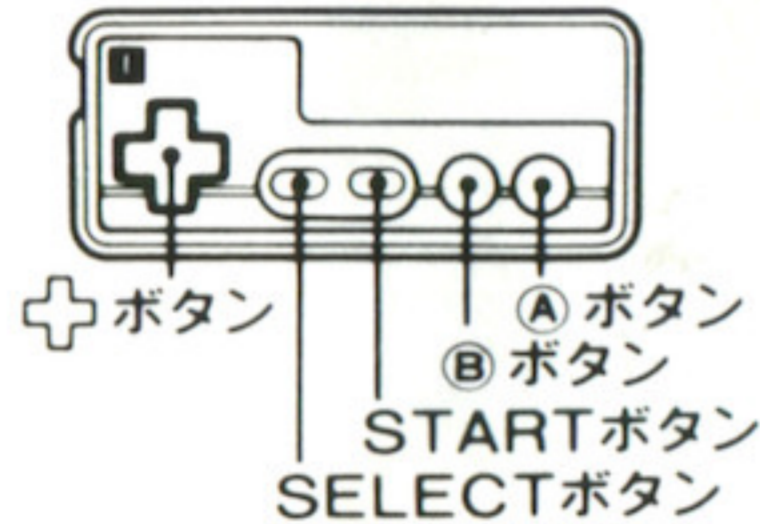
ディスクシステムゲームを起動しましょう。①まずファミリーコンピュータ本体とRAMアダプタ、ディスクドライブを正しく接続し、本体をONにします。すると左下のタイトル画面が出てくるので、ディスクドライブにディスクカードのSIDE Aを上にしてセット！うまくいかないときは接続を確認してください。



2 コントローラー各部の名称と操作の説明

- * I コントローラーを使用します。
- * II コントローラーは使用しません。

■ I コントローラー



■ + ボタン マリオ・ルイージを操作します。

-
- 右へ歩きます。(同時にBボタンを押すと走ります。)
 - しゃがみます。(スーパーマリオの時。)
 - 左へ歩きます。(同時にBボタンを押すと走ります。)

■ A ボタン

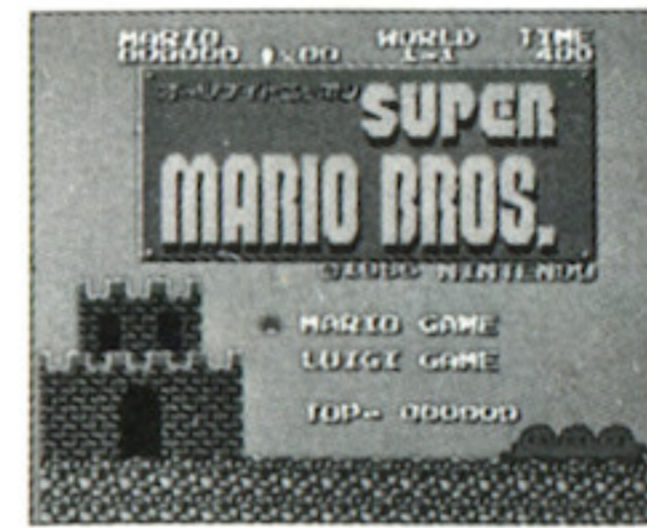
ジャンプ…長い間押し続けると、高くジャンプします。

& 泳ぐ…水中では、押し続けると、どんどん浮き上がります。
※水中の穴(画面下)は、マリオを引き込みますので、全力を出して泳いでください。

■ B ボタン

走る(加速)…加速してジャンプすると、より高くジャンプでき
& ます。

ファイアボール投げ…ファイアフラワーを取ると、ファイアボ
ールを投げられます。



■ SELECT ボタン

タイトル画面で、このボタンを押すと、マリオの印が
移動します。希望するゲームに合わせてくだ
さい。

※ゲームがスタートすると、SELECTボタンは働きません。

■ START ボタン

このボタンを押すと、SELECTボタンでセットしたゲームが
始まります。

《ポーズ機能》 ゲームの途中で、プレイを一時中断したい時に
STARTボタンを押すと、ポーズ音が鳴ってゲームがストッ
プします。次に再スタートしたい時にも押し続けてください。前の
状態から続けられます。

※最高得点は、電源スイッチをOFFにすると消去されます。

※最高得点・ワールドのセーブ機能はありません。

■CONTINUEについて

ゲームオーバー時、CONTINUEに^{あそ}を合わせてスタートすると、そのワールドの1エリアからゲームを再開することができます。

タイトル画面に戻る時は、RETRYに^あ合わせてください。

■4ワールドを終了すると

ディスクドライブが自動的に作動します。

■5ワールド以降では

プレイ中にリセットボタンを押すと、ディスクドライブが作動し、その後タイトル画面に戻ります。

■8ワールドをクリアすると

- 8ワールドクリア後ディスクドライブが作動し、メッセージが表示されます。
- ピーチ姫を1回助けると、タイトル画面に☆印が表示されます。☆印が8個集まると、少し違ったコースで遊べます。
①ボタンを押しながら、STARTボタンを押してください。



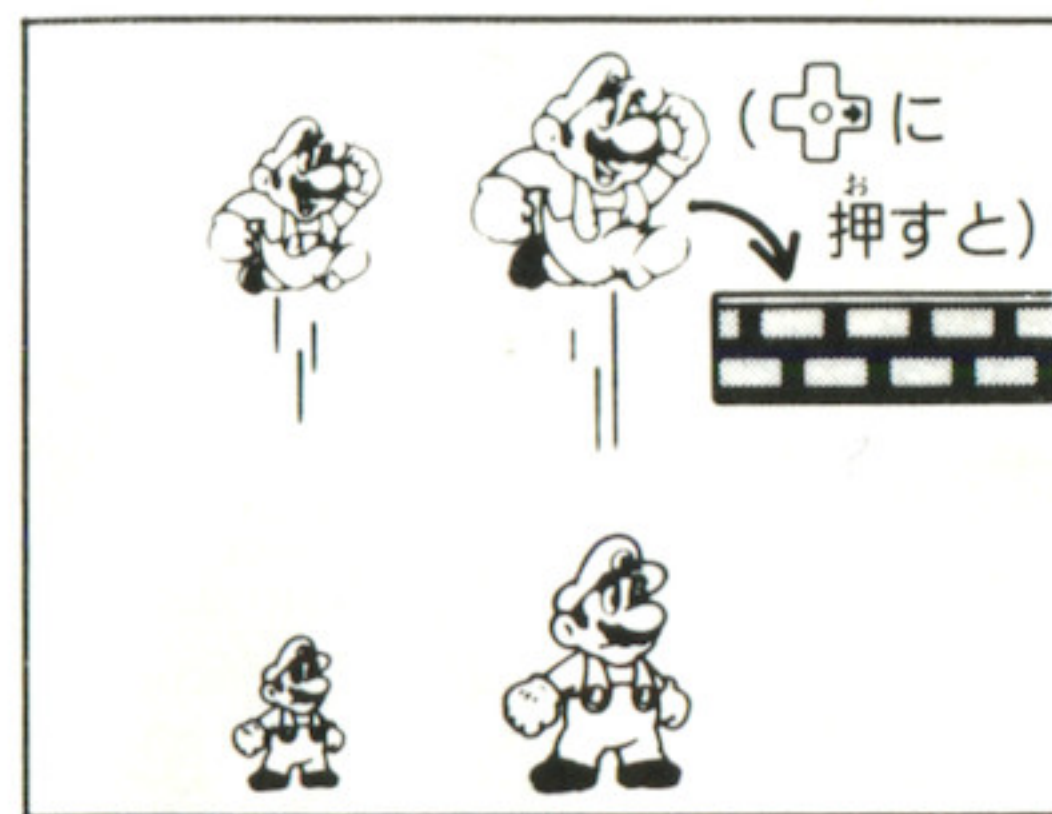
作動中は、絶対に本体やスイッチに触れないでください。

■マリオゲームとルイージゲーム

- マリオで遊ぶ時はマリオゲームを、ルイージで遊ぶ時はルイージゲームを選んでください。※2人交替でプレイできません。
- ルイージは、マリオよりジャンプ力があります。その代りスリッップして、なかなか止まれません。



■ジャンプ



ジャンプの高さは、マリオもスーパーマリオも一緒です。

- ①ボタンを押す時間で、高さを変えられます。
- ジャンプ中でも、+ボタンの左右どちらかを押しと押した方向へ移動できます。
- ②ボタンを押して助走して来ると、より高くジャンプすることができます。

3 ものがたり

キノコ達の住むオールナイトニッポンの夢の国ビバ王国にある日、強力な魔法を操る大ガメクッパの一族が侵略して来ました。おとなしいキノコ一族はその魔力によって、岩やレンガ、マイク等に姿を変えられてしまいました。オールナイトニッポンのパーソナリティである中島みゆき、とんねるず、小泉今日子、ビートたけし、ABブラザーズも捕らわれの身となってしまったのです。サンプラザ中野はどうしたのかって？ 可愛想なサンプラザ中野は“幻の商売繁盛”のコーナーに紛れ込んだクッパの手紙にだまされて、大ガメクッパの所へ出かけてしまいました。そしてクッパ一族の手下“オカピー”に変えられてしまったのです。



みゆき

(中島みゆき)



たかあき

(とんねるず・石橋貴明)



のりたけ

(とんねるず・木梨憲武)



KYON²

(小泉今日子)



このキノコ達の魔法を解き、オールナイトニッポンをよみがえらす事ができるのはビバ王国のお姫様ピーチ姫だけ。彼女は今、大魔王クッパの手中にあります。

マリオは各ワールドにとじ込められているパーソナリティを助けながら、いっしょになってクッパ一族を倒してピーチ姫を救出し、再び平和なオールナイトニッポンの夢の国ビバ王国を築くために立ち上がりました。

テレビの中のマリオはオールナイトニッポンを聴いているリスナーのあなたです。このアドベンチャークエスト(遠征)を完結できるのは、あなただけなのです。



たけし

(ビートたけし)



まっちゃん

(ABブラザーズ・松野大介)



ひでちゃん

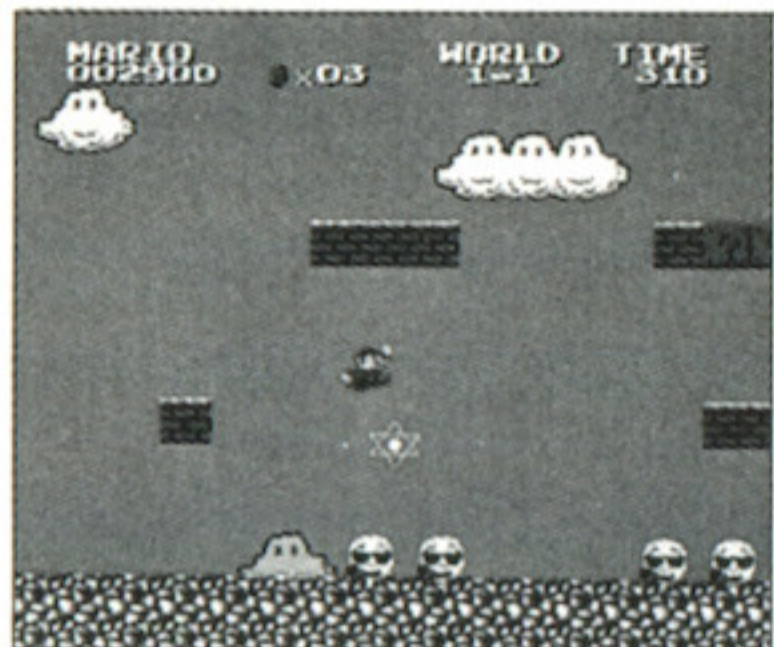
(ABブラザーズ・中山秀征)



オカピー

(サンプラザ中野)

4 あそ 遊び方 かた



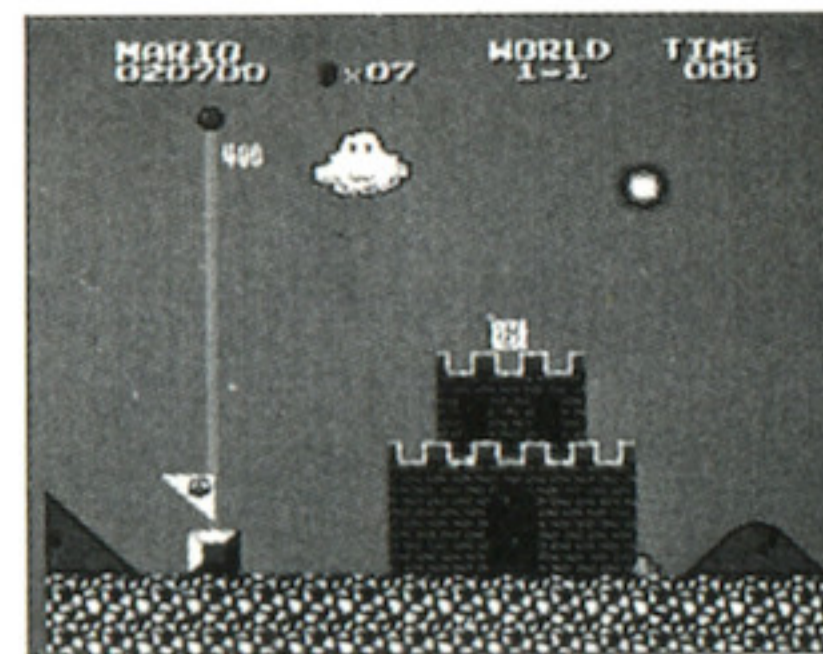
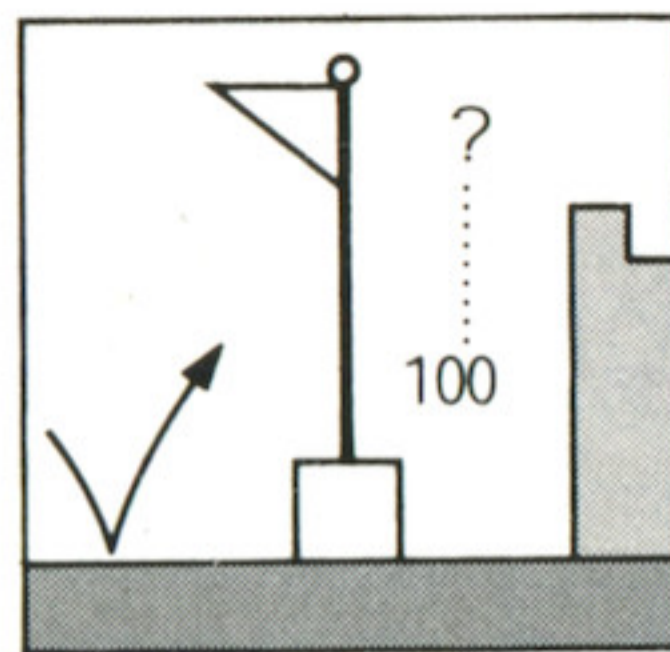
このゲームは、^{みぎほうこう}右方向スクロールのファンタスティックアドベンチャーゲームです。

ビバ王国は、いくつかのワールドで構成されていて、^{おのおの}各々のワールドは4つのエリアに分かれています。第4番目のエリアは、^{かく}各ワールドのお城になっており、オールナイトニッポンのパーソナリティなどがとじ込められています。

★スタート地点とタイム

- 各エリアの^{せんとう}先頭からゲームは始まります。マリオがコースの^{はんぶんほどすす}半分程進んでいると、^{てき}敵にかまれても、コースの^{ちゅうかんちてん}中間地点から再スタートすることができます。
- ※最後のお城は、入口からスタートとなります。
- ※ワールド8では各エリアの^{せんとう}先頭からのスタートとなります。
- マリオがスタートすると、^{がめんみぎうへ}画面右上のタイムが減っていきます。ゴールに着いた^つ時の^{のこ}残りタイムが、^{とくてん}得点となって^{かさん}加算されます。

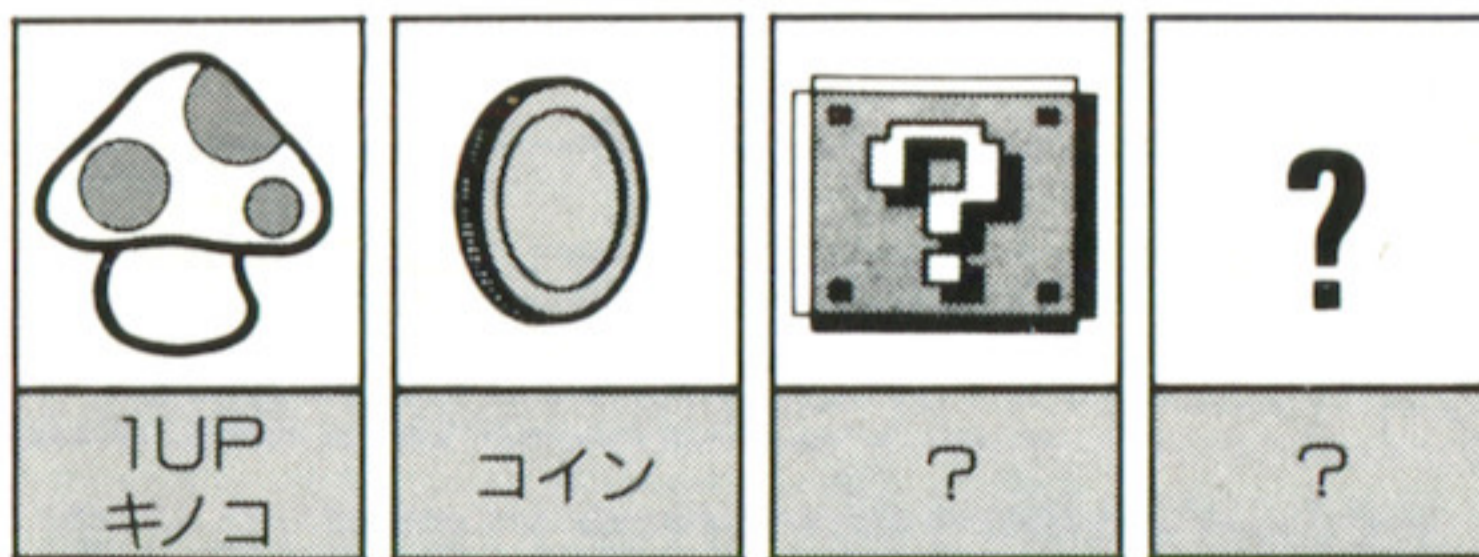
★ゴール



- 各エリアの終わりに小さなお城があり、その手前に大きな階段と旗のポールがあります。そのポールのより高い所につかまる程、^{たか}高いボーナス点^{てん}をもらえます。
- ※プログラム上、テレビによって、文字の一部が欠ける場合があります。

★ボーナスキャラクタ

- 1UPキノコ^{アップ}を取ると、マリオが1人^{ひとり}増えます。



- コインを100枚集めると、マリオが1人^{ひとり}増えます。

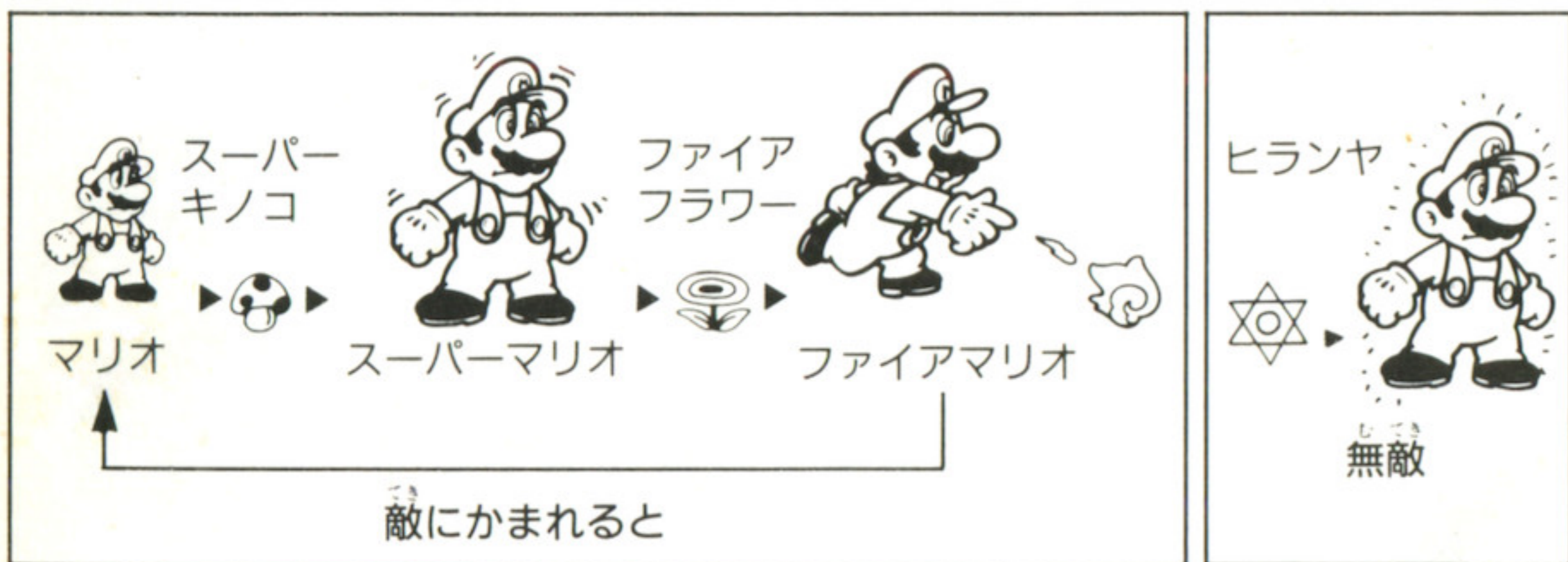
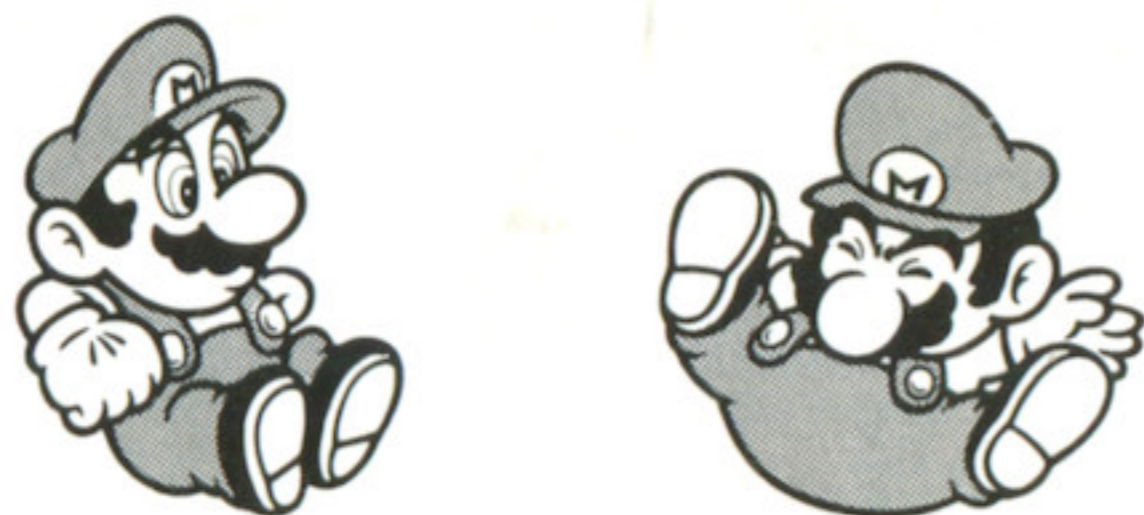
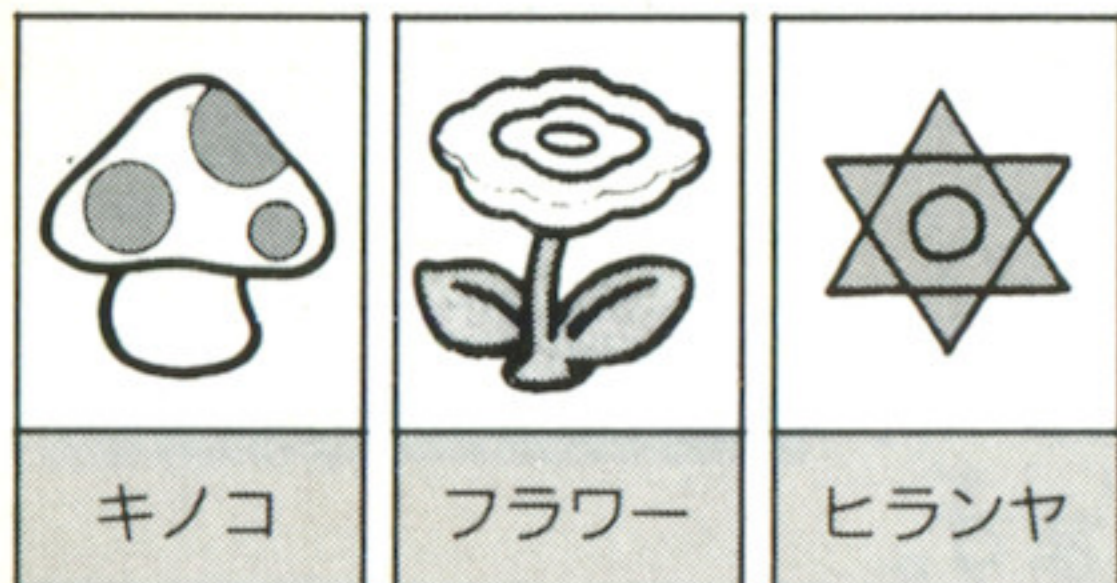
- その他にも、マリオを増やす方法があります。



★マリオのパワーアップ

●パワーをくれる仲間達

レンガに変えられたり、消されたりしたキノコを見つけて助けると、彼等からパワーをもらって、次々と変身します。



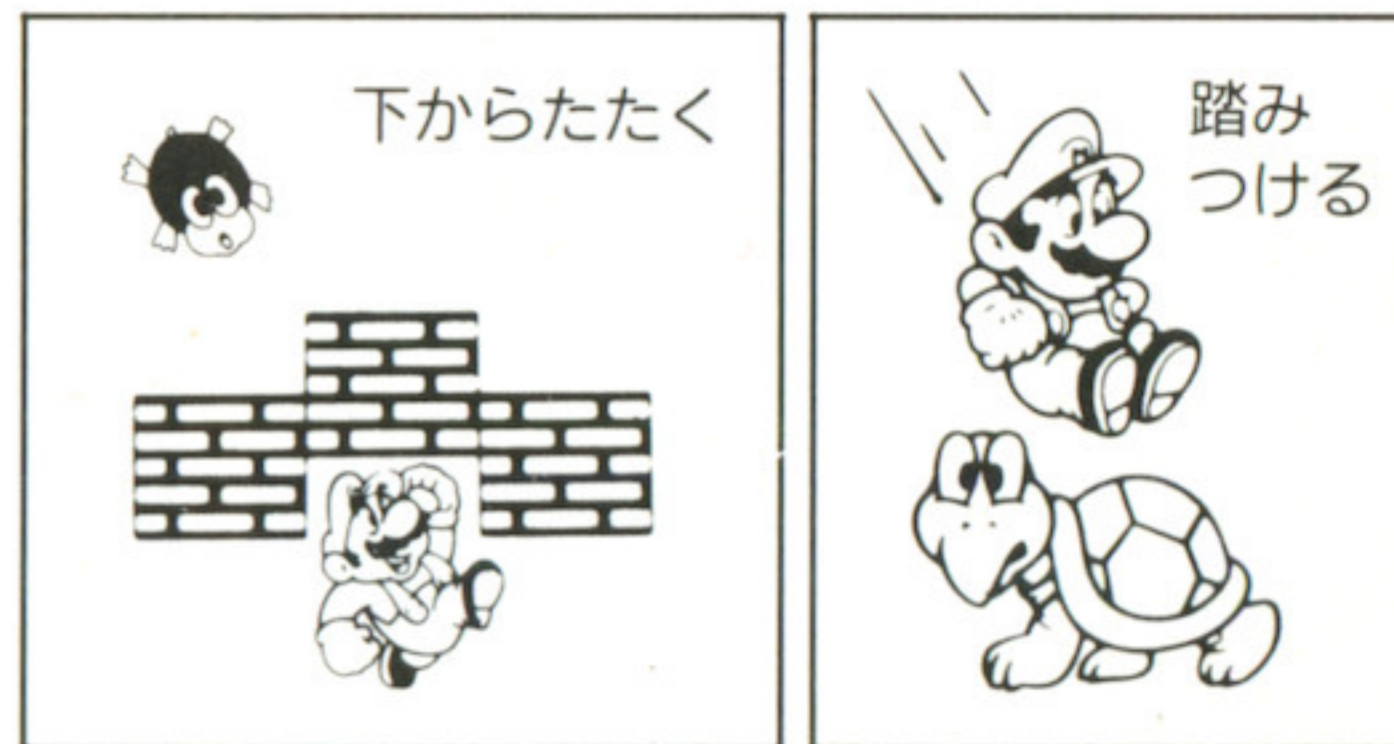
※スーパーマリオ・ファイアマリオは、敵にかまれても、元のマリオに戻るだけで、プレイヤーダウン(ミス)にはなりません。

※元のマリオに戻って、しばらくの間は敵にかまれません。その時のマリオは半透明になっています。

★カメ族の倒し方

●ブロックの上の敵は、下からたたく。地上の敵は、上から踏みつけると倒すことができます。横や下からぶつくと、かみつかれてしまいます。

※水中では、どこからぶつかってもかみつかれます。



★ミスについて



●カメ一族にかみつかれたり、炎などにぶつかった時。

●自分の蹴ったボールにぶつかった時。

※スーパーマリオの場合は、その場で元のマリオに戻り、ゲームを続けられます。

●地上の穴や、水中の穴に落ち込んでしまった時。

●タイムがゼロになった時。

とうじょう
5 登場キャラクタ

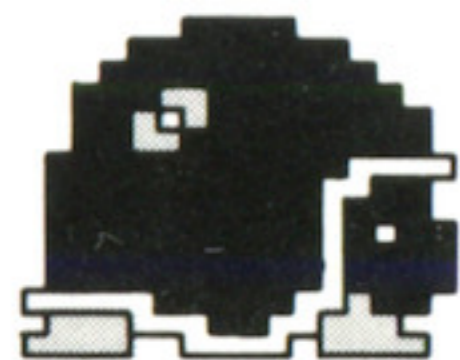
オカピー



フツパにだまされた可愛想
なサンプラザ中野の分身。
踏むだけで消える

100PTS.

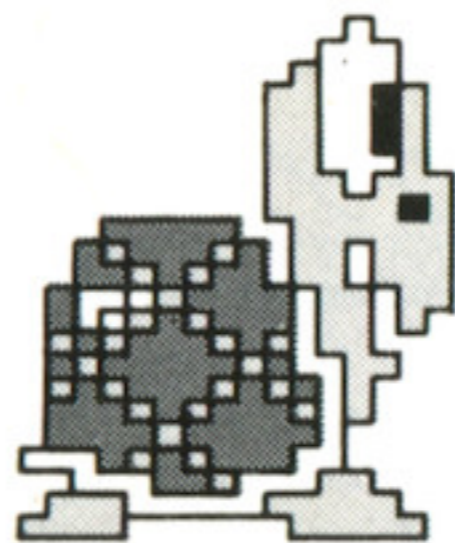
メット



なかなかの曲者、ファイア
ボールで倒せない。

100PTS.

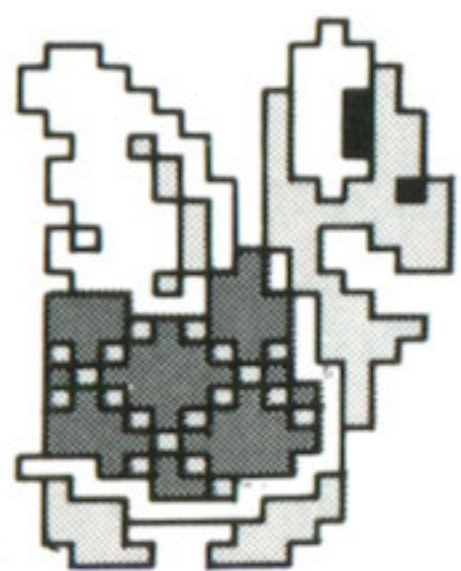
ノコノコ
(アカ)



気が弱くて、行ったり来たり、
そわそわしている。踏むとしばらく動かない。

100PTS.

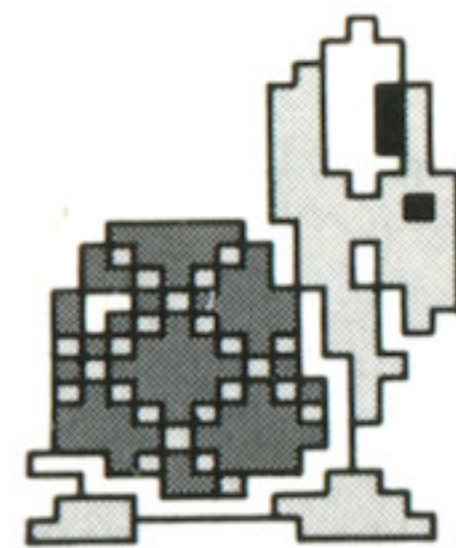
パタパタ
(アカ)



のんびり屋でフワフワ空を
飛ぶ。踏むと羽根が消える。

400PTS.

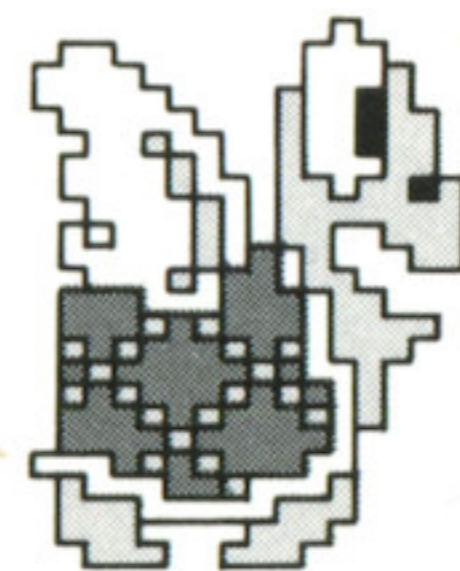
ノコノコ
(ミドリ)



カメ帝国の兵士、マリオの
いる方へ向かってくる。踏むとしばらく動かない。

100PTS.

パタパタ
(ミドリ)



性格は凶暴でピョンピョン
跳ねて来る。踏むと羽根が
消える。

400PTS.

ハンマー
ブロス



双子の兄弟で、なかなか身
軽、ハンマーを投げってくる。

1000PTS.

パクン
オカピー



土管に生息する人喰い植物。
急に顔を出すので注意。上
から踏めない。

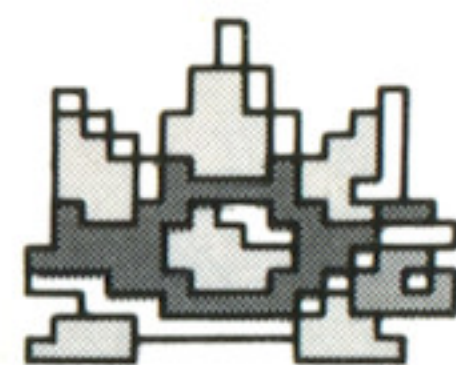
200PTS.

ジュゲム



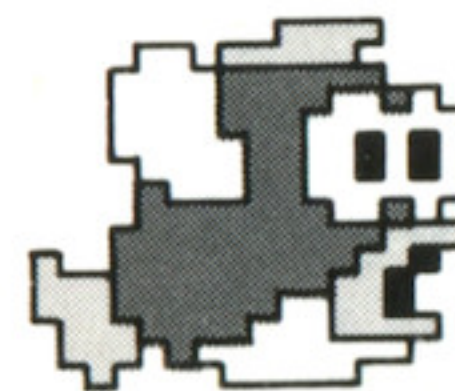
雲くもを操あやつるナゾのカメ。マリオを追おってトゲゾーのたまごを落おとす。200PTS.

トゲゾー



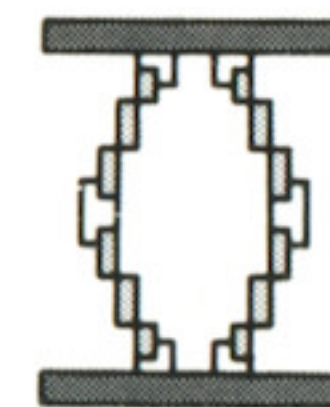
ジュゲムのペットだが手強てごわい。上うえから踏ふめない。200PTS.

プクプク



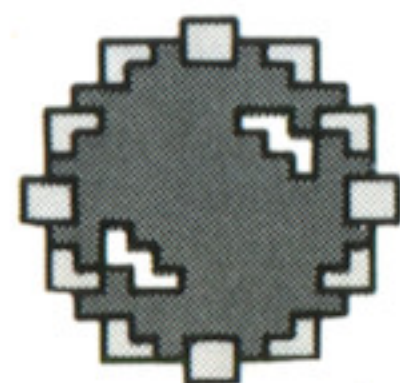
普段は水中すいちゆうにいるが、ハネ上あがるので空でも注意。水中ちゆうでは上うえから踏ふめない。200PTS.

ジャンプ台だい



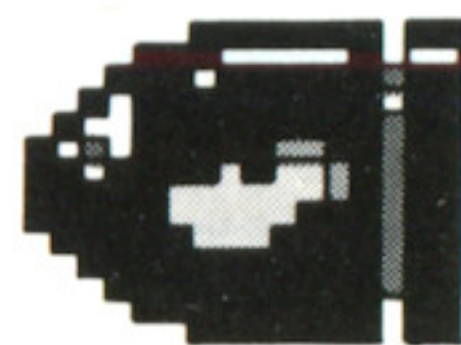
ジャンプ台だいが伸のびる時とき④ボタンを押おすと高たかくジャンプできる。緑のジャンプ台だいは、スーパージャンプ台だいだ!!

パイポ



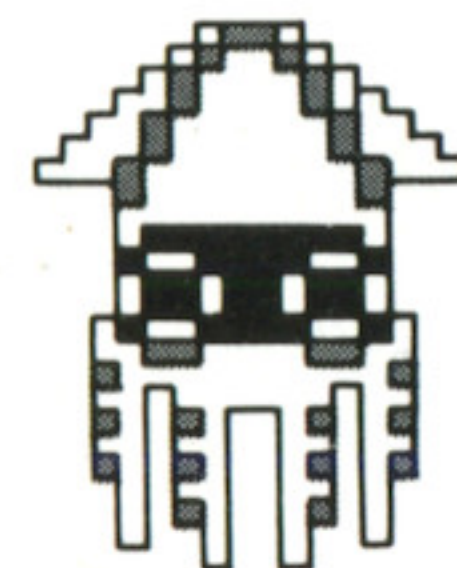
トゲゾーのたまご、踏ふめない。200PTS.

キラー



ゆっくりだが、しつこく追おってくる。上うえから踏ふみ落おとせる。200PTS.

ゲッソー



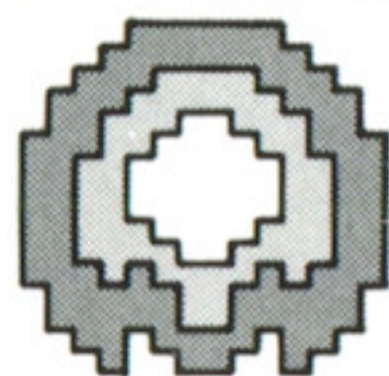
しつこくマリオを追おい回まわす見張みはりり役やく。上うえから踏ふめない。200PTS.

みゆき



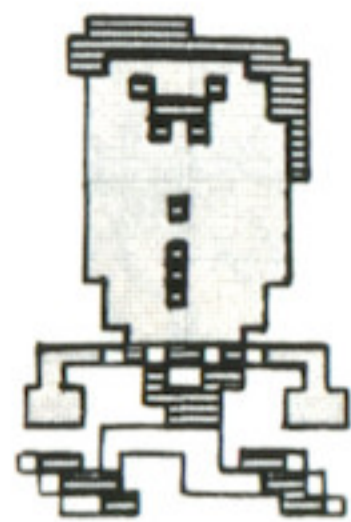
オールナイトニッポン月曜げつよう日び担当たんとう。ワールド1のお城しろにとじ込こめられている。

バブル



城内じやうないの炎ほのおの池いけから吹ふき出だす真まっ赤かな岩いわ、大魔王だいまおうを守まもっている。

たかあき



オールナイトニッポン火曜
日のたかあきは、ワールド
2で人質になっている。

KYON²



キョンキョンはワールド4
のお城にとじ込められた。
水曜日担当。

まっちゃん



ABブラザーズ (土曜日)
のまっちゃんは、ワールド
6の人質。

ピーチ姫



ビバ王国のお姫様、大魔王
クツパの魔法を解く力を持
っている。

のりたけ



とんねるずののりたけも、
ワールド3のお城にとらわ
れの身である。

たけし



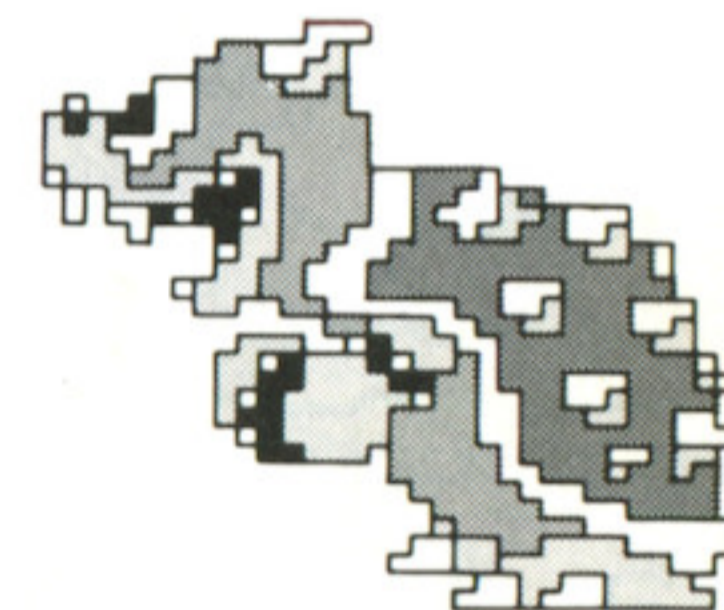
木曜日担当のたけし。たけ
し軍団の力もかなわず、ワ
ールド5にとじ込められた。

ひでちゃん



同じABブラザーズのひで
ちゃんは、ワールド7のお
城にとらわれている。

大魔王
クツパ



最後の城でお姫様を人質に
している。炎を吹いて攻撃
してくる。ファイアボール
でやっつけた時のみ得点。

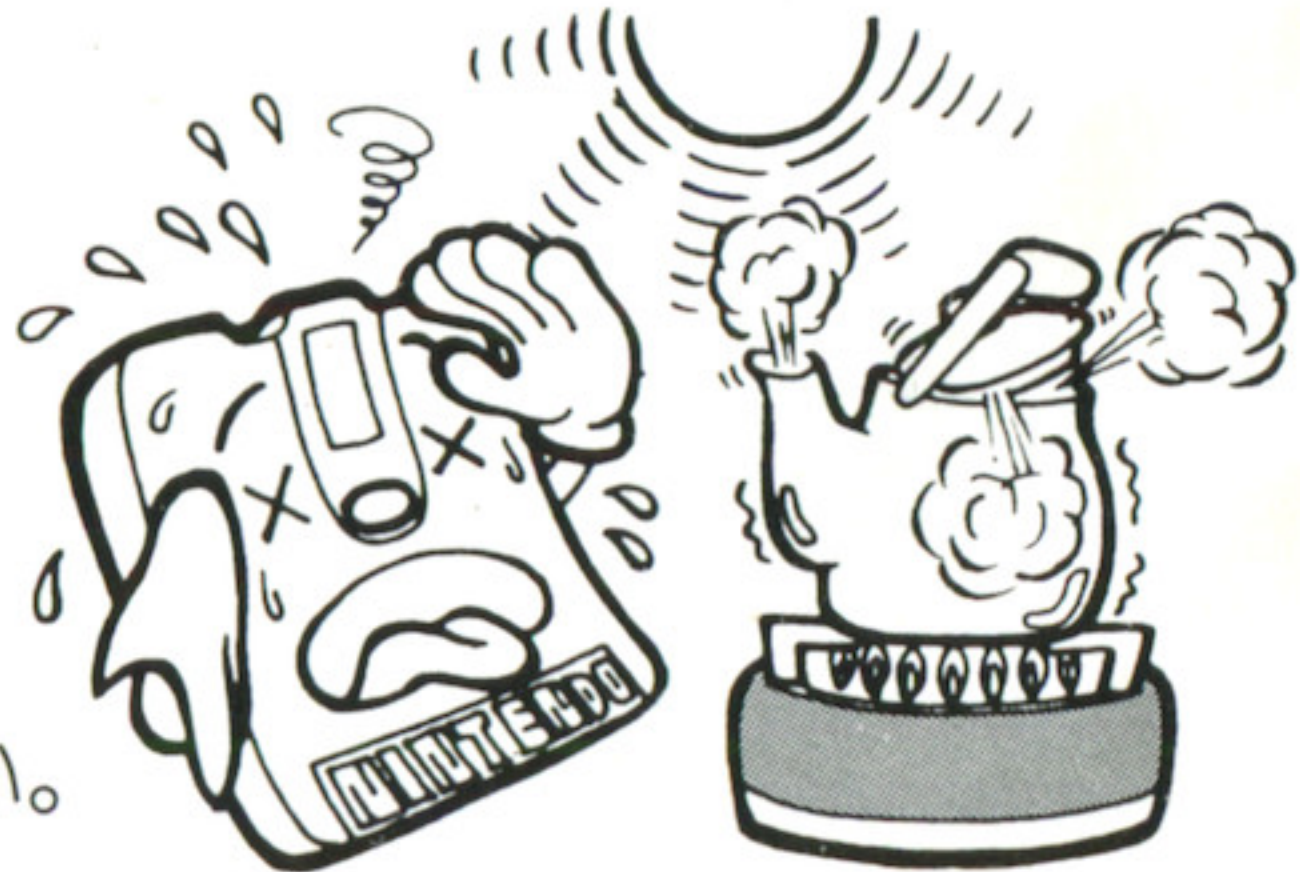
?PTS.

6 ディスクカード取り扱い注意事項

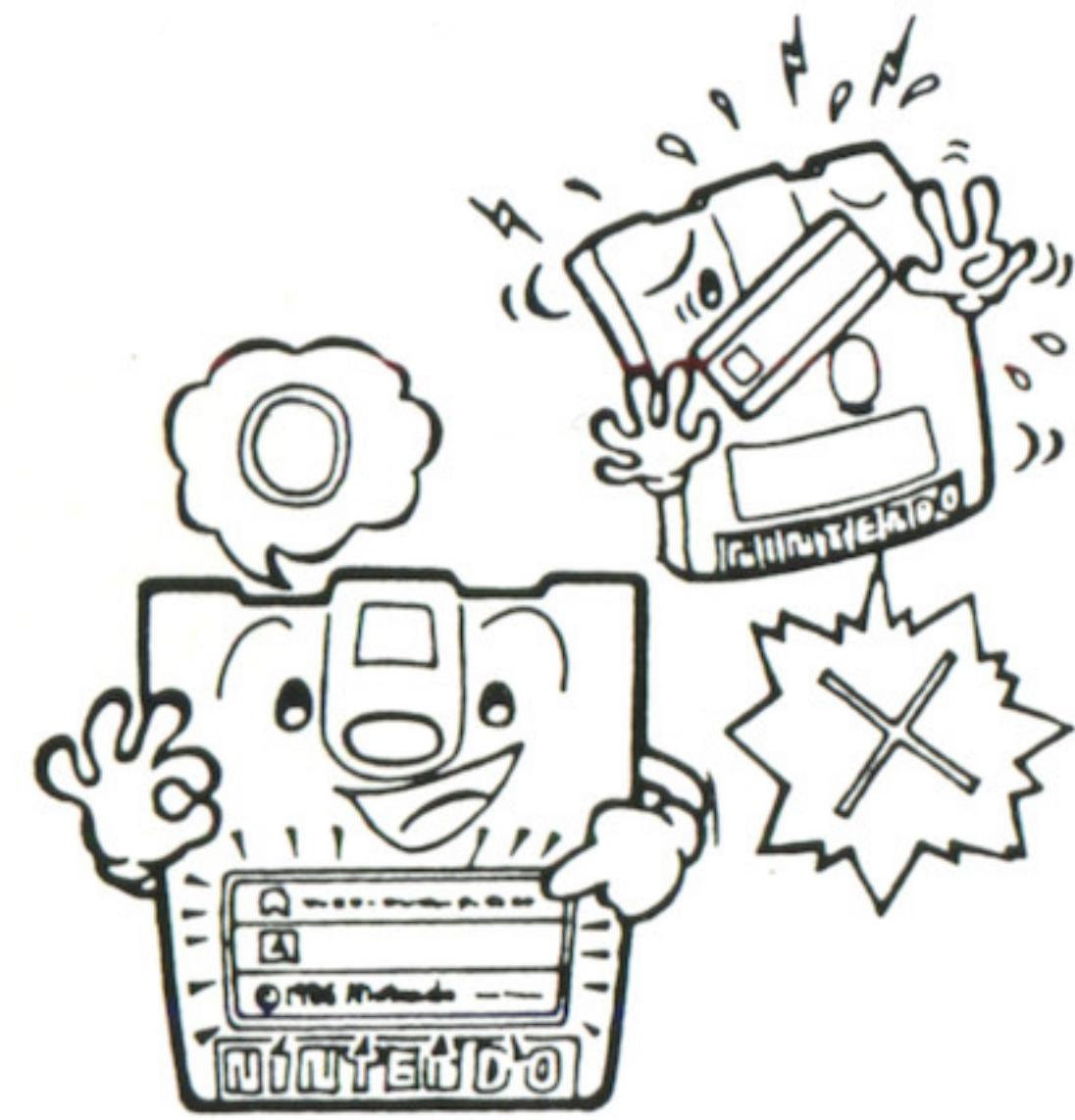
■ ディスクカードの磁気フィルム部分に、指で直接触れたり、汚したり、また傷をつけたりは絶対にしないでください。



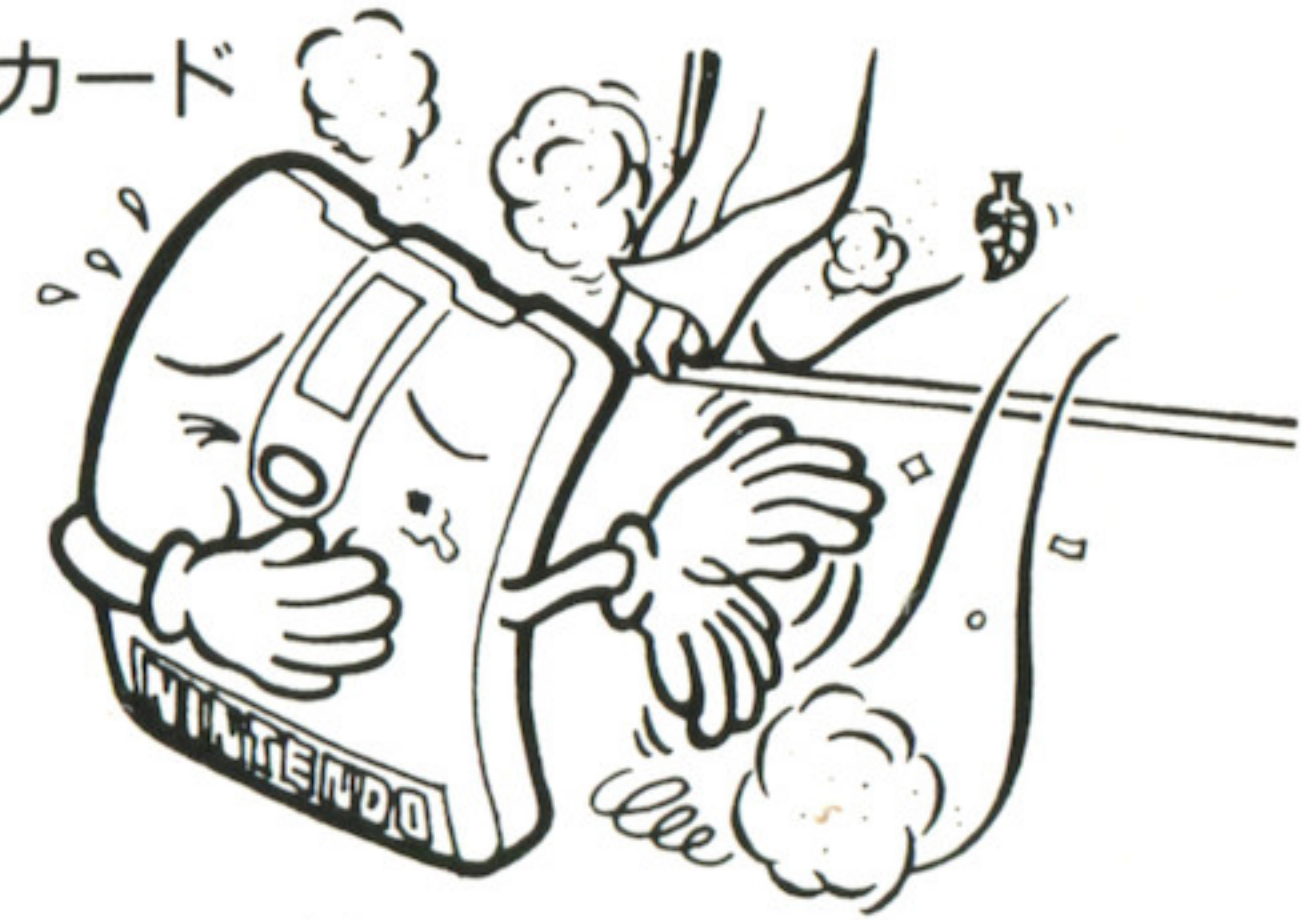
■ シールをディスクカードに貼る場合は、指定位置へ、正しく貼ってください。(誤まった位置へ貼ったり、重ね貼りをすると故障の原因となります。)



■ 直射日光の当たる所や、熱器具の側、湿気の多い所には置かないでください。



注意事項を守って、ディスクカードを大切に使ってください。



■ ホコリやゴミ、チリの多い所には置かないでください。



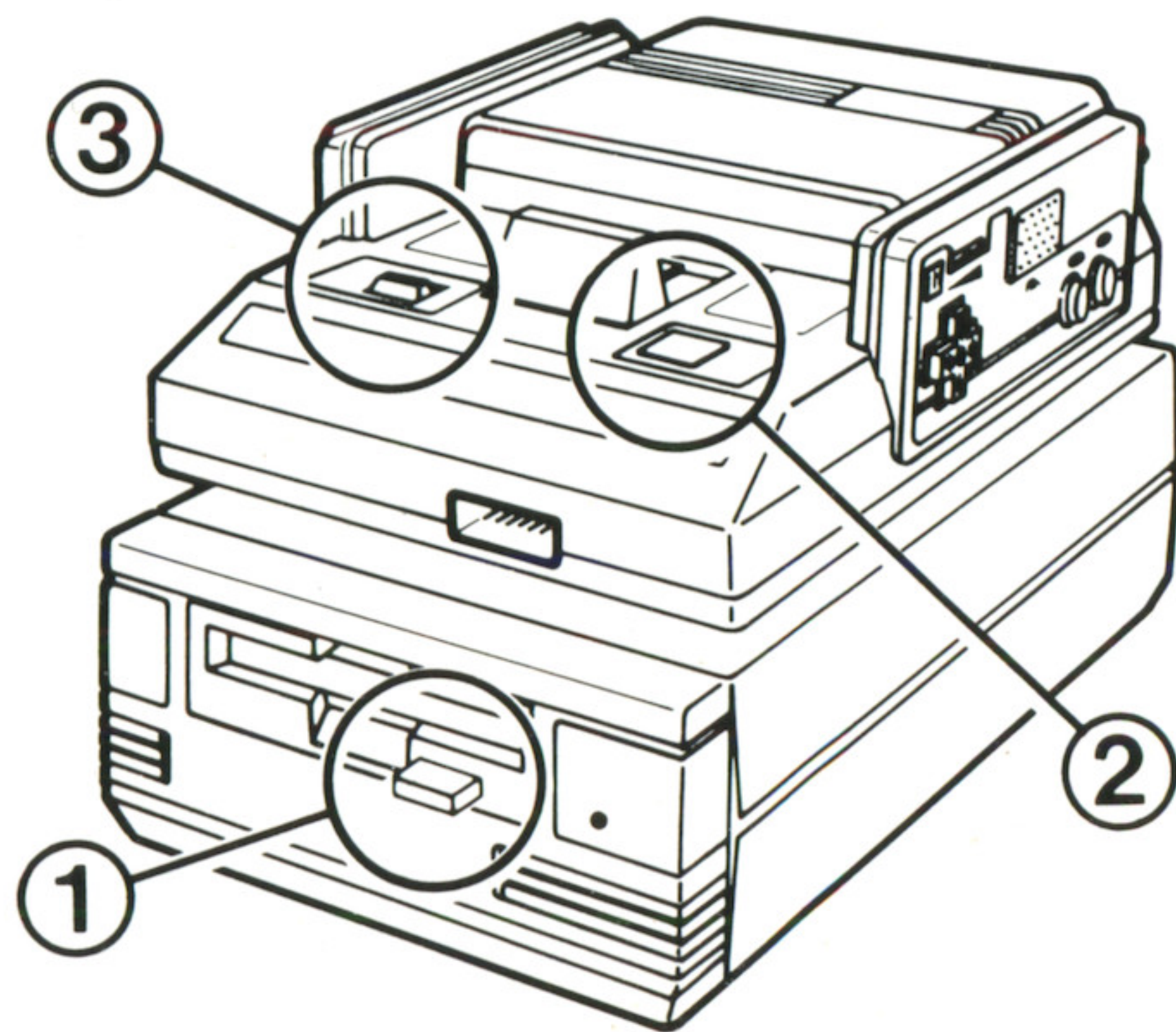
■ 磁石を近づけないでください。テレビ、ラジオ等にも磁力がありますので、注意してください。大切な記録が消えてしまうことがあります。

■ 落としたり、踏んだり、強い振動やショックを与えないでください。使用しない時は、必ずプラスチックのカードケースに入れて保管してください。



ディスクドライブの作動中ランプが点灯している 時には、下記のごことは絶対にしないでください。

- ① イジェクトボタンを押さないでください。
- ② ファミリーコンピュータ本体のRESET ボタンを押さないでください。
- ③ ファミリーコンピュータ本体の電源スイッチを切らないでください。



ディスクシステムが 正常に作動しなくなった時には…

ディスクシステムが正常に作動しなくなった時には、テレビ画面に異常を知らせるエラーメッセージが表示されます。下の表を参考にして原因を調べてください。

エラーメッセージ	内容と対処方法
DISK SET ERR.01	ディスクカードがちゃんとセットされていない。カードを取り出し、もう1度セットしなおそう。
BATTERY ERR.02	ディスクドライブの電圧が規定値以下になっている。乾電池を新しいものと交換しよう。
ERR.03	ディスクカードのツメが折れている。ほかのカードを使うか、ツメのところにテープをはる。
ERR.04	違ったメーカーのディスクカードがセットされている。カードをよく確かめよう。
ERR.05	違ったゲーム名のディスクカードがセットされている。カードのゲーム名を確かめよう。
ERR.06	違ったバージョンのディスクカードがセットされている。カードをよく確かめよう。
A,B SIDE ERR.07	ディスクカードの表と裏が逆にセットされている。
ERR.08	違った順番のディスクカードがセットされている。カードをセットする順番を確かめよう。
ERR.20~40	ディスクカードを〒100 東京都千代田区有楽町二ツポン放送編成部へ送ってください。