

空戦記 RAIJIN ライジン

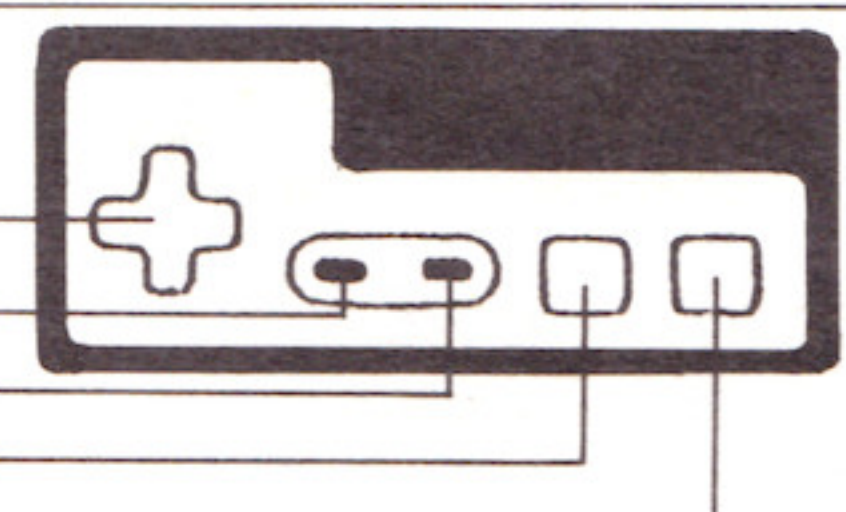
ストーリー STORY

西暦2734年、亜空間航法の中継点として建造された5つのフィールドは、突如、機械生命体「GAREM」の攻撃を受けた。「GAREM」はフィールドのコントロールシステムと同一化して、防衛システムを思いのままに操り、5つのフィールドを次々と占拠していった。そしてすべてのフィールドを制御する亜空間ベース「SOL (ソル)」さえ、敵の手に落ちるのも時間の問題となってしまったのだ。そして遂に銀河連合は、機動兵器「ライジン」の投入を決定したのである――。

コントローラー操作方法

- +** ボタン ライジンの動きをコントロールします。
- A** ボタン バルカン砲を発射します。
- B** ボタン 特殊兵器を発射します。
- セレクトボタン ライジンの変形に使用します。
- スタートボタン ポーズがかかり、ウインドが開きます。ここでもう一度押すとウインドが閉じ、さらにもう一度押すとポーズが解除されます。ウインドが開いているときにセレクトを押して、WEAPON、SHIELD、CONTROL を選んで**B**ボタンで決定すると、下記の選択画面に変わります。

I コントローラー



※II コントローラーは使用しません

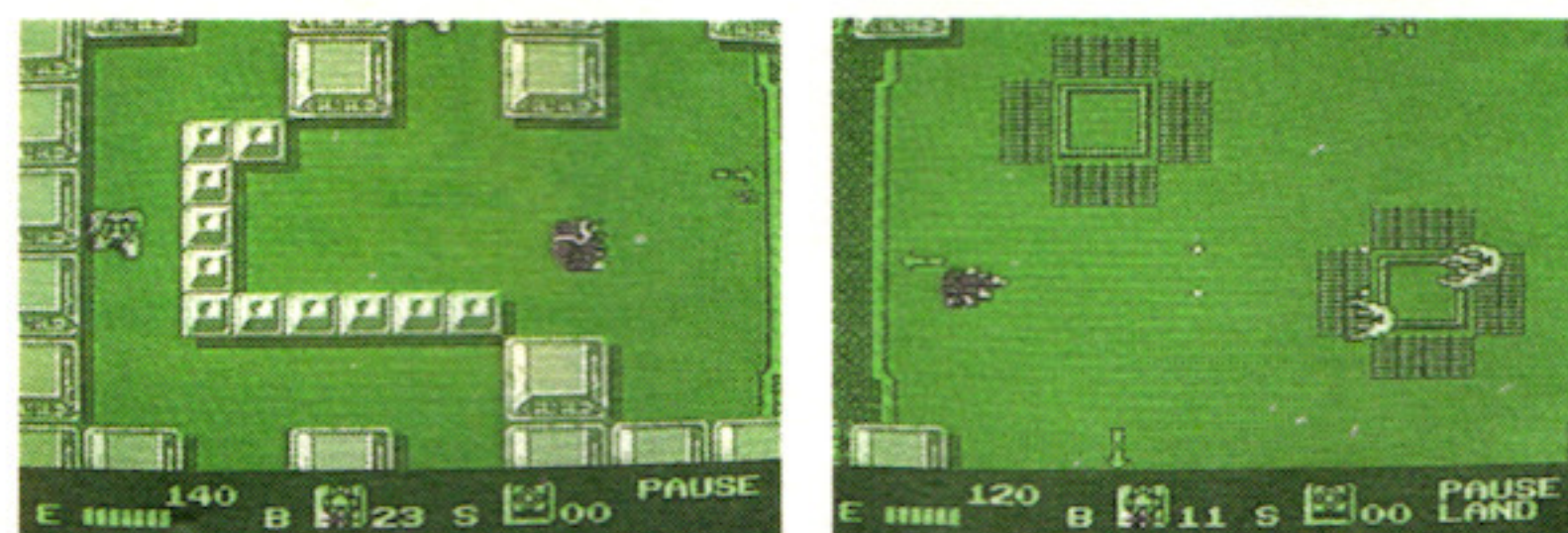
- WEAPON** ウエポン 装備している武器とその武器のエネルギー残量が表示されます。セレクトボタンで使用したい武器に下の赤いキャラクターを合わせてください。
- SHIELD** シールド 装備しているシールドとそのシールドのエネルギー残量が表示されます。セレクトボタンで使用したいシールドに下の赤いキャラクターを合わせてください。
- CONTROL** コントロール 持っているアイテムが表示されます。下の赤いキャラクターをセレクトボタンで移動させ、ワープユニットのところで**A**ボタンを押すとSOLにワープできます。

ブロック間の移動とフォームの変形

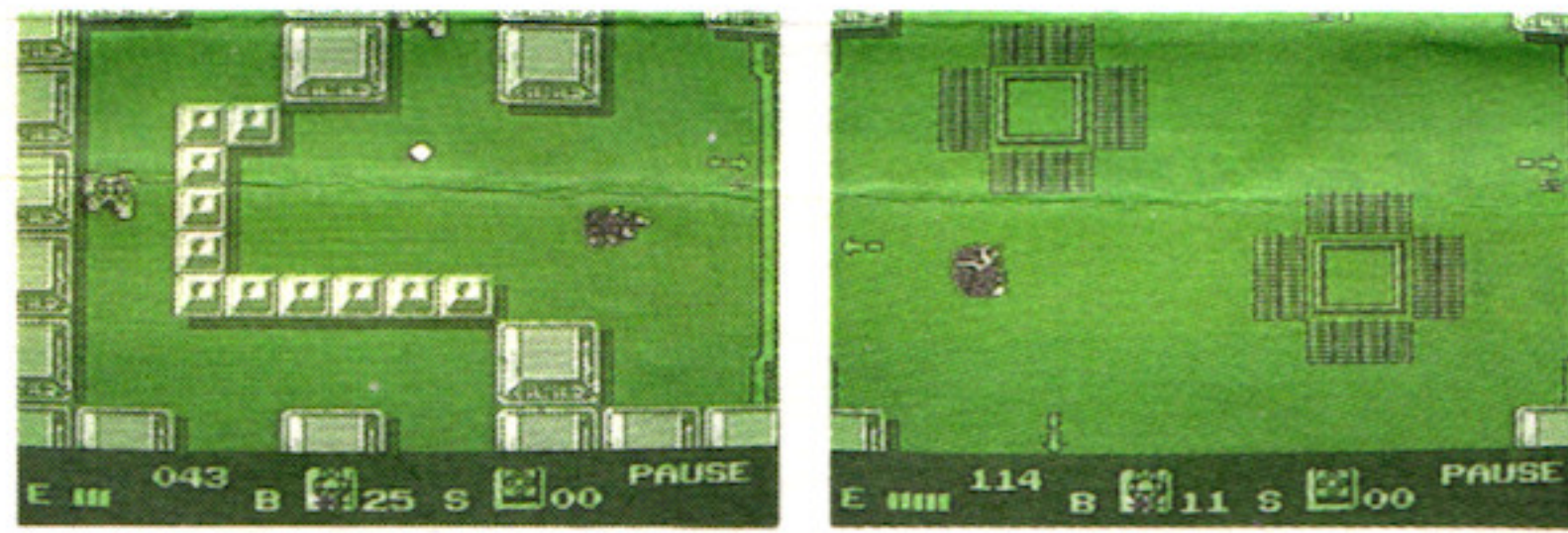
ひとつのフィールド(ステージ)はいくつかのブロックと、ブロックを結ぶ亜空間によって形成されています。ブロック間の移動はラ

ンドフォーム(歩行形態)からフライトフォーム(飛行形態)への変形が必要です。矢印が表示されているブロックで、ライジンとその矢印の方向に向け、セレクトボタンを押すとフライトフォームに変形してスクロールが始まります。飛行中にもう一度セレクトボタンを押すと、画面右下に「LAND」の表示が出てブロックに着いた時点で今度は自動的にランドフォームに変形して着陸します。ただし、コアボスが出現したときは、ボスを倒すまで着陸することはできません。

ランドフォーム ▼ フライトフォーム	フライトフォーム ▼ ランドフォーム
--------------------------	--------------------------



①まずライジンの向きをブロックの矢印の方向に合わせます(位置はどこでも構いません)

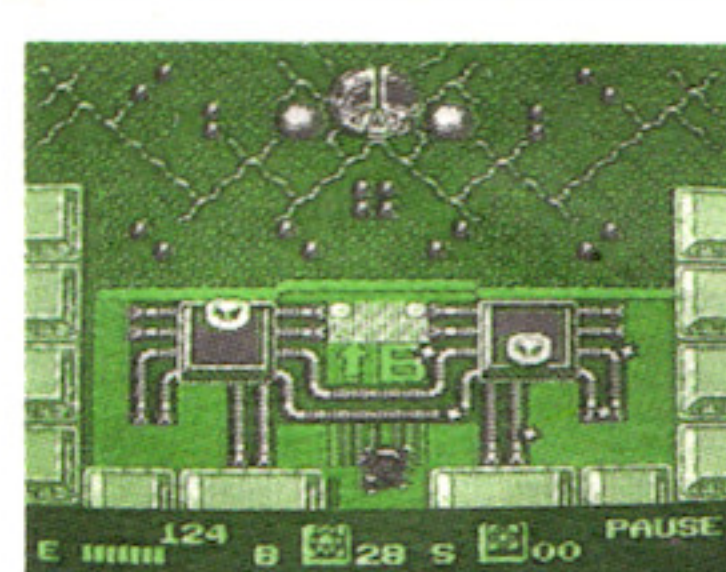
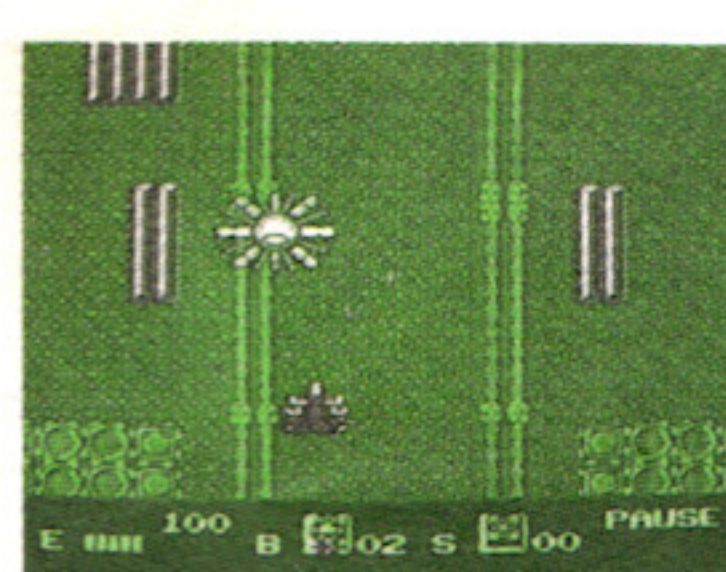
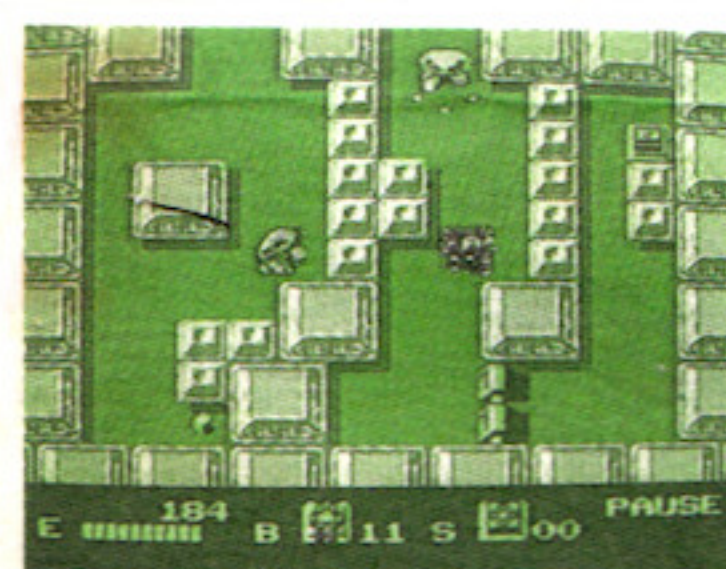
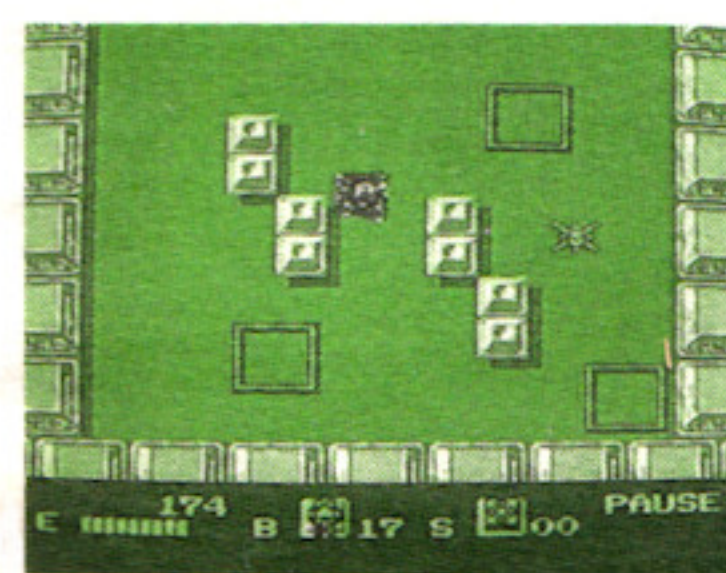


②次にセレクトボタンを押すとフライトフォームに変形してスクロールが始まります

ステージ STAGE クリア

各ステージをクリアするためには、次の4つの条件を満たすことが必要です。

- 1** データチップ フィールドのある地上部分で敵を一定数倒すと出現します。
- 2** カードキー データチップを取るとカードキーがステージのどこかに出現します。
- 3** コアボス この2つを入手するとある亜空間、あるいは地上部分にコアボスが出現します。
- 4** ブレイン コアボスを倒すと制御室への扉が開きます。室内の2匹のロボットとブレインを破壊します。



補給基地「SOL」の役割

ゲーム中ワープユニットを使うか、ステージをクリアするかすると、補給基地「SOL」に移動します。SOLの役割は以下のとおりです。

1 ENERGY (エネルギー)

エネルギー、特殊兵器、シールドの補給ができます。ただし、補給を受けるにはFP(ファイトポイント)が必要です。*FPはモビルムーバー(敵)を倒すことにより得られます。

2 EQUIPMENT (エクイップメント)

新しい特殊兵器とシールドの装備、および特殊兵器のハイパー化ができます。ただし新しい特殊兵器を装備するためには、各ステージに隠されたウエポンユニットを入手しなければなりません。また、シールドの装備と特殊兵器のハイパー化は、FPが規定量あれば行えます。

3 DATA (データ)

各ステージで手に入れたデータチップの内容を表示します。

4 SAVE (セーブ)

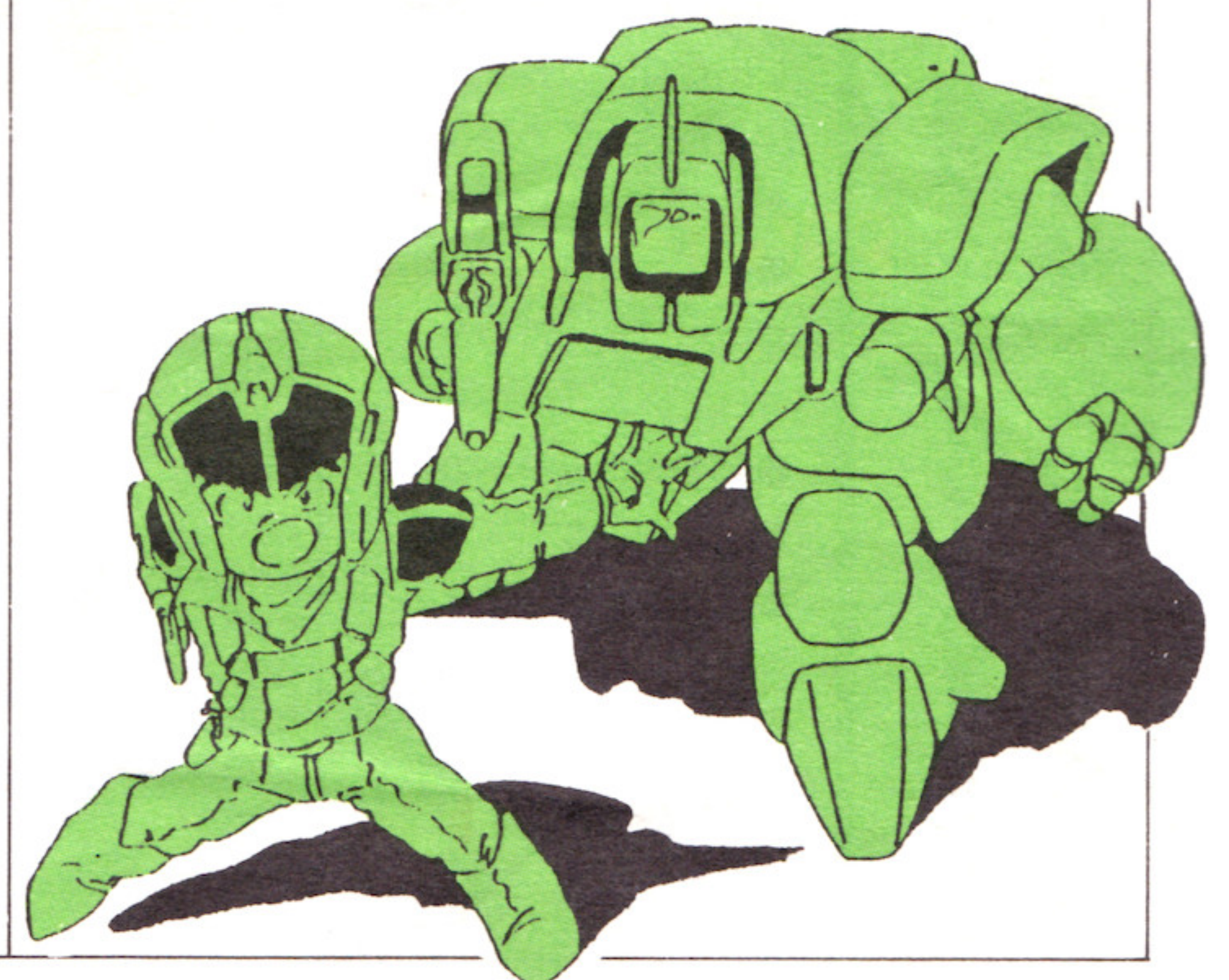
ライジンのデータをディスクに記録します。セーブを終えると自動的にゲームに戻ります。

5 WARP (ワープ)

ゲームに戻ります。ステージをクリアした場合は次のステージへ、途中の場合はそのステージのスタート地点へそれぞれ移動します。

ゲーム オーバー GAME OVER

敵の攻撃を受けるなどして、ライジンの機体のエネルギーがゼロになると、ライジンが爆発してゲームオーバーになります。



とくしゅへいき 特殊兵器

新たに特殊兵器を装備するには、各ステージにひとつずつあるウェポンユニットを手に入れる必要があります。ただし、装備した特殊兵器のハイパー化は、規定量のFPを注入すればOKです。また、メガサンダーは、ハイパー化しないと効力を発揮しません。

ナパーム

ファイヤーボムが一定距離飛んだあと、爆発して3方向に飛び散ります。



ハイパーナパーム

ファイヤーボムが一定距離飛んだあと、爆発して5方向に飛び散ります。

スターマイン

前に3方向、後ろに1方向タマを飛ばすことができるキャノン砲です。

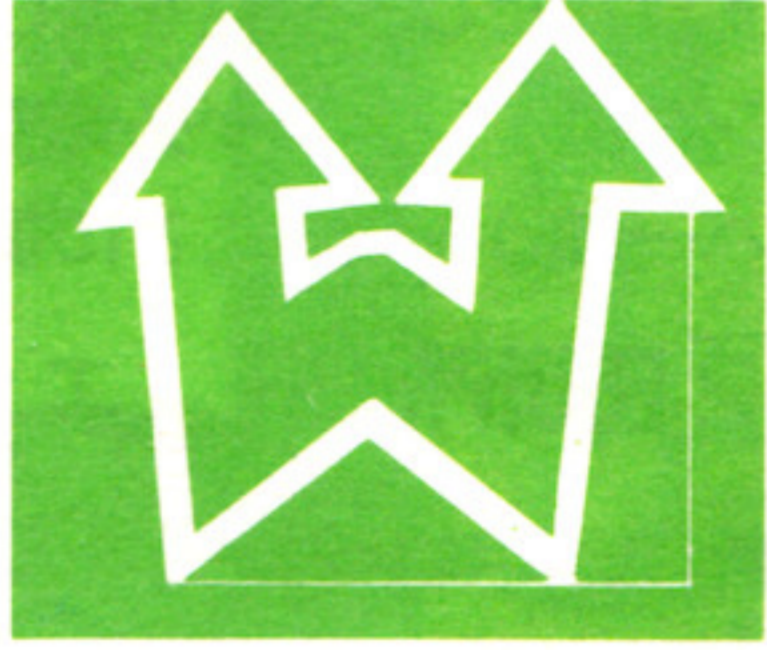


ハイパーマイン

前に3方向、後ろに3方向タマを飛ばすことができるキャノン砲です。

バックパックミサイル

2機のミサイルが、一度後ろに下がってから勢よく前方に飛び出します。

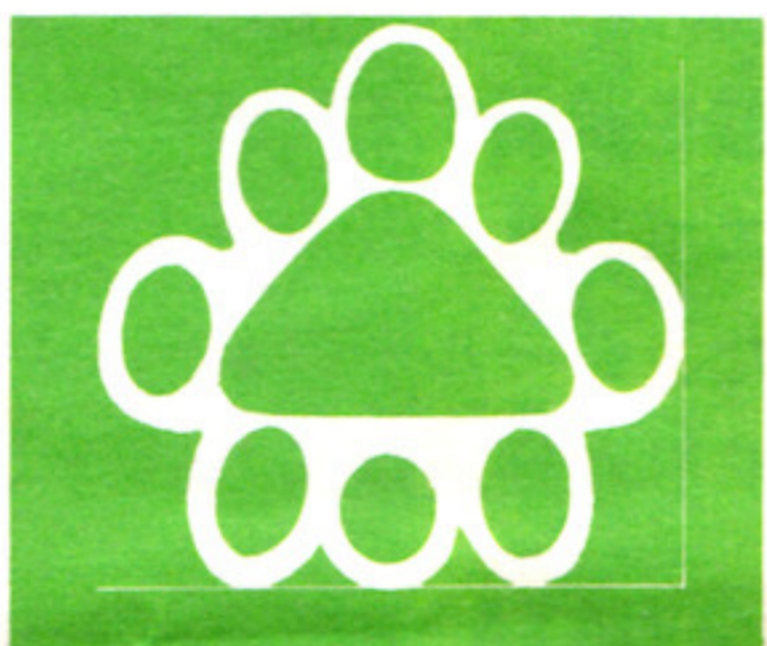


ハイパーバックパックミサイル

4機のミサイルが、一度後ろに下がってから勢よく前方に飛び出します。

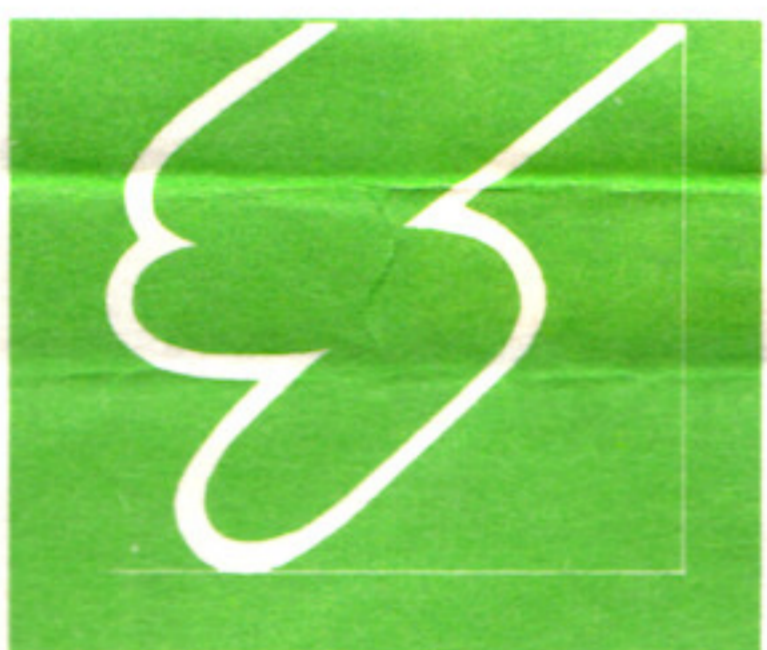
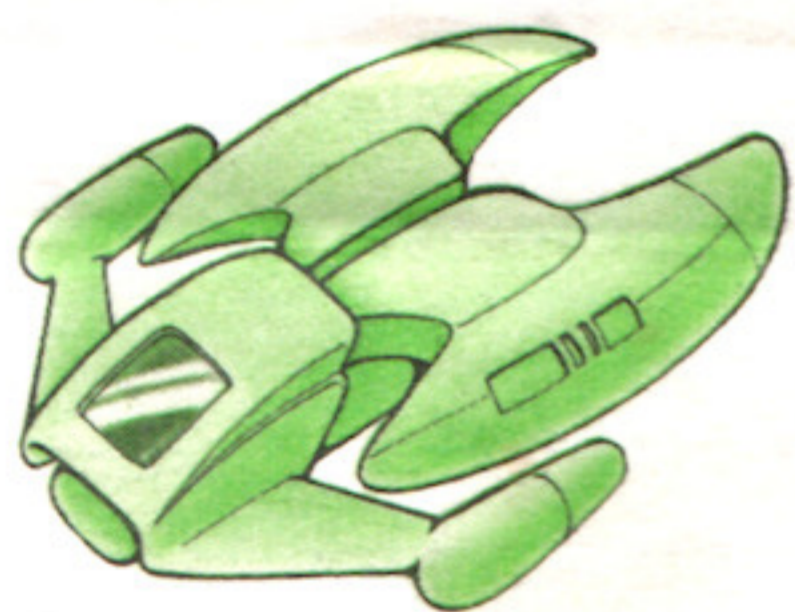
スレイヴガンナー

1アクションで2個の弾丸がライジンの周囲を回転、2アクションで前方に飛び出します。



ハイパーガンナー

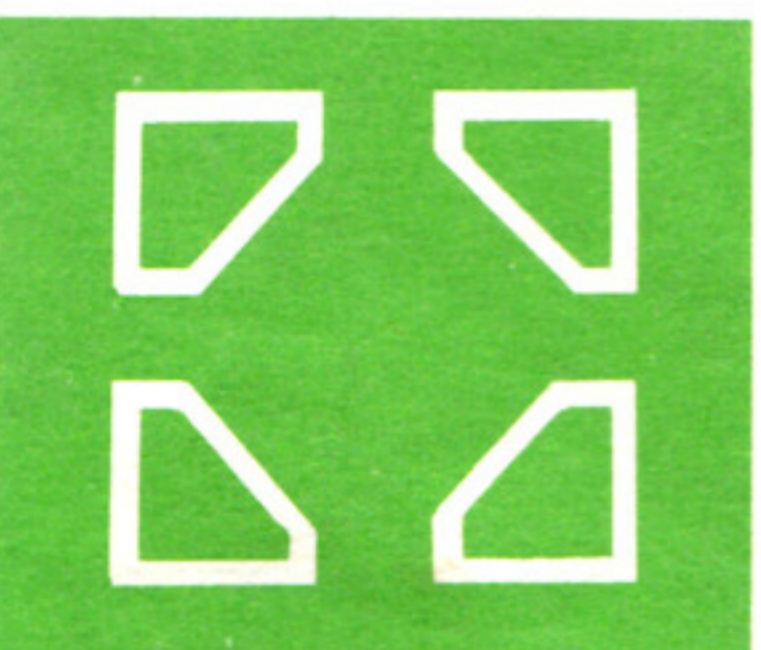
1アクションで6個の弾丸がライジンの周囲を回転、2アクションで前方に飛び出します。



メガサンダー

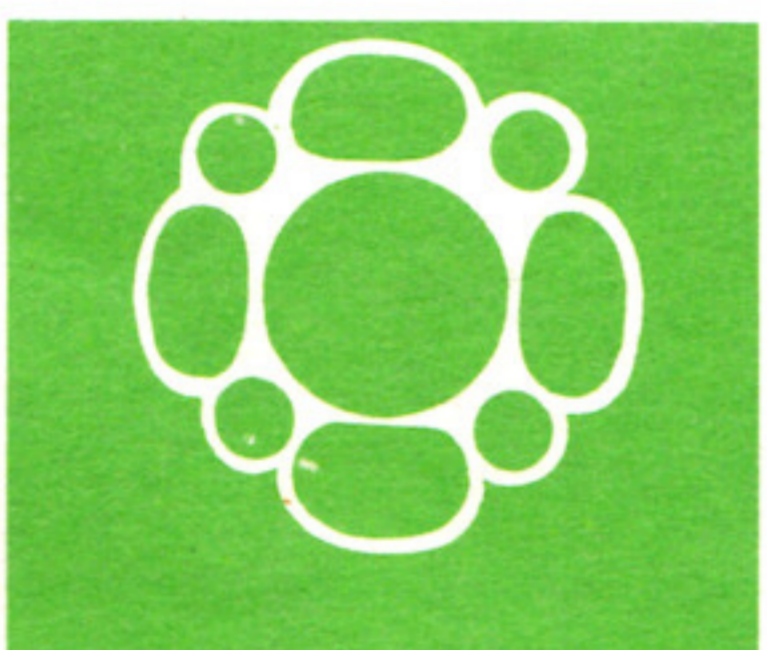
強力な稲妻を呼びおこし、画面上のほとんどの敵を一掃します。

シールド



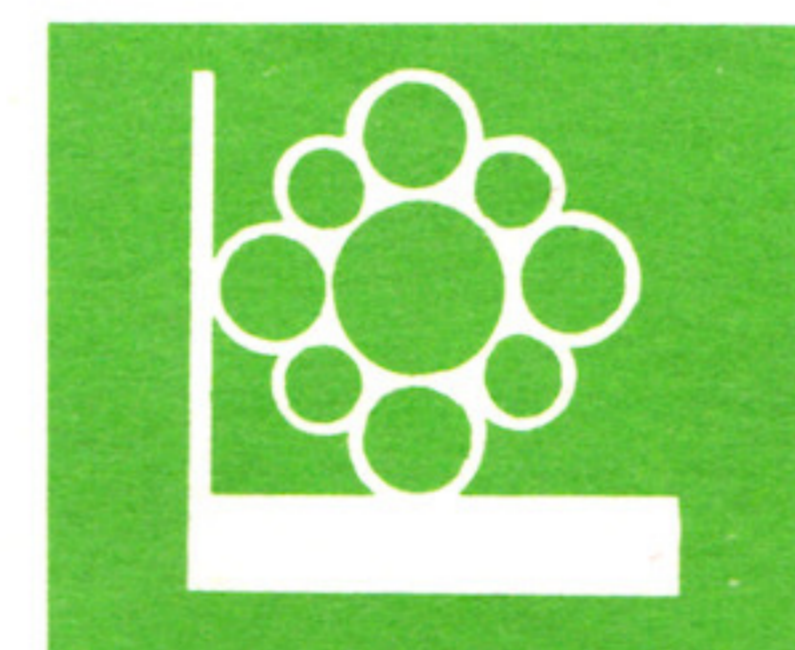
イオニックシールド

バルカン砲を完全に無力化できます。



アトミックシールド

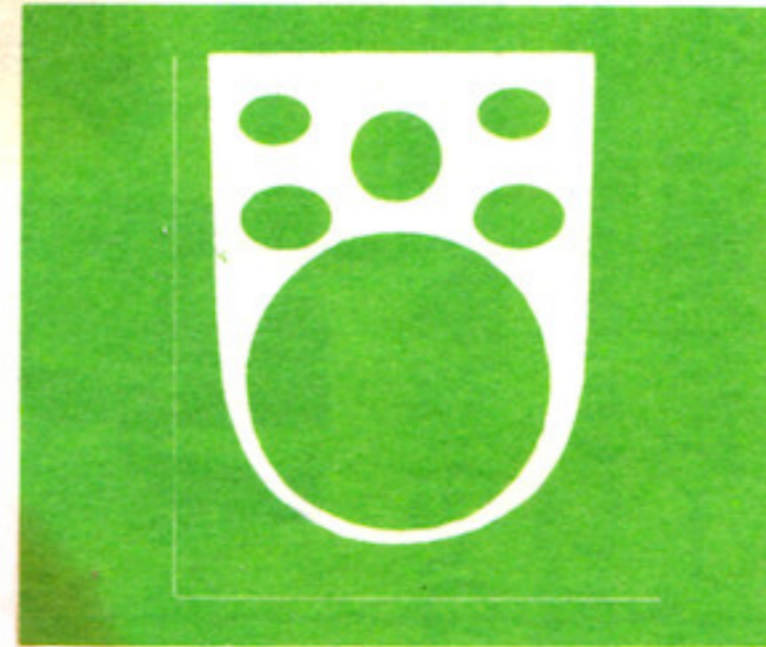
あらゆる攻撃兵器を完全に無力化できます。



タキオンシールド

あらゆる攻撃兵器、体当たり攻撃を完全に無力化できます。

アイテム



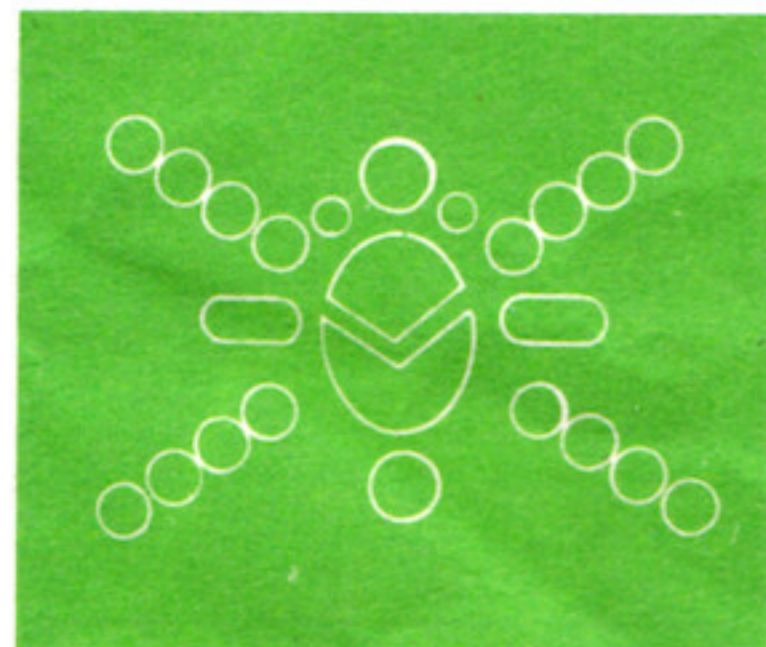
ワープユニット

ゲーム中に補給基地、"SOL" にワープできます。



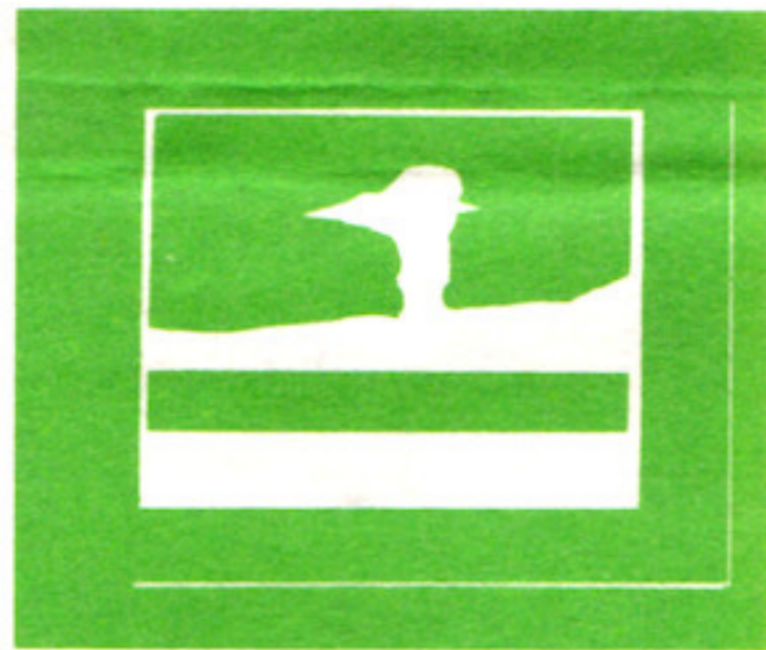
ウェポンユニット

SOLで新しい特殊兵器を装備することができます。



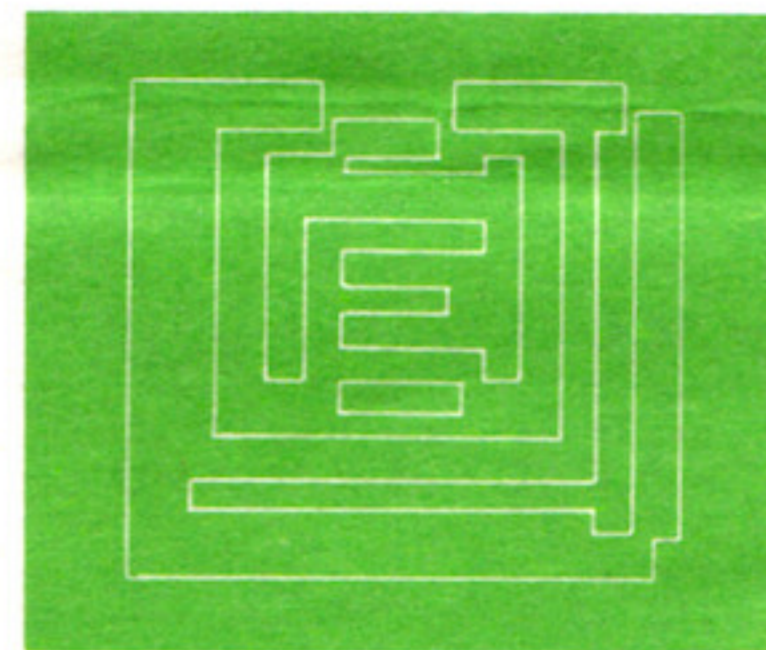
データチップ

これを取得するとカードキーがステージのどこかに出現します。



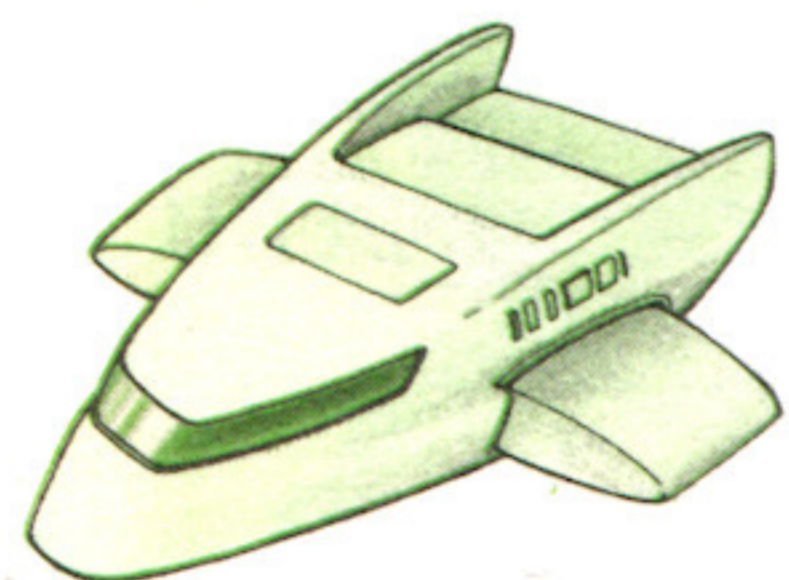
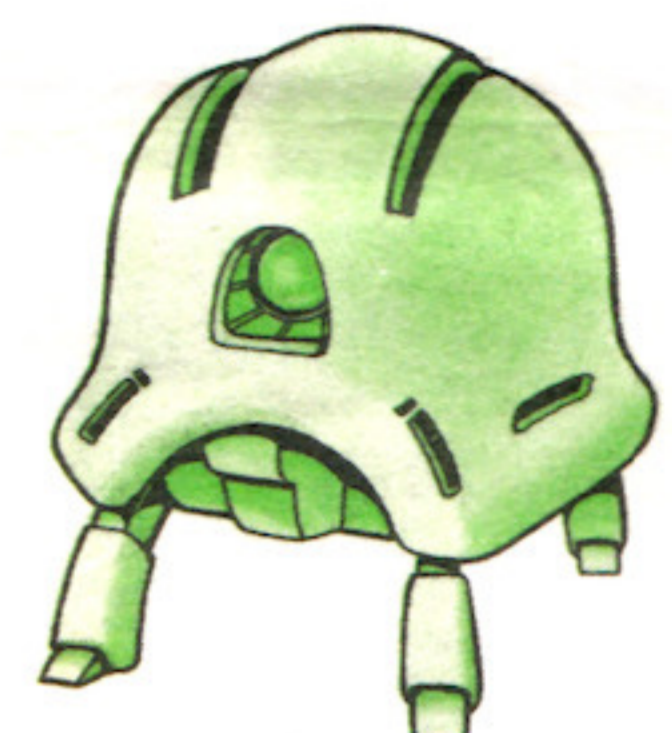
カードキー

これを取得するとコアボスが垂直空間か地上部のどこかに出現します。



エネルギーユニット

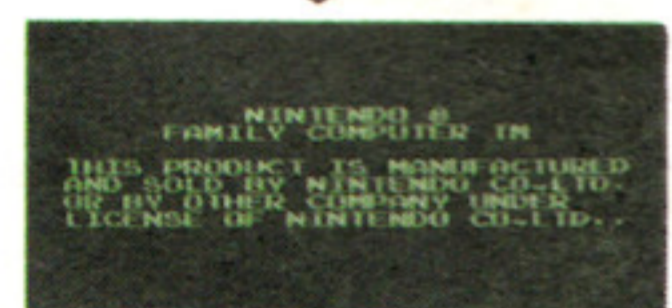
敵を倒すとランダムに出現。エネルギーの補給が一定量できます。



ゲーム前の準備



①まず、ファミリーコンピュータ本体とRAMアダプタ、ディスクドライブを正しく接続し、本体のパワーをオンにします。接続に誤りがなければ、マリオとルイージがおいかけっこをする画面が出てきますので、ディスクカードのSIDE Aを上にしてセットしてください。



②"NOW LOADING……"という画面が出たあと、右下の写真の画面が出ます。もし、"A, B SIDE ERR. 07"という表示が出たときは、ディスクカードを取り出し、SIDE A, Bをもう一度よく確認してからセットしなおしてください。

覚えておいてほしい注意事項

ディスクカードは大切に取扱わないと壊れてしまうことがあります。以下の注意事項を守ってゲームを楽しんでください。

- ディスクカードの窓から見える茶色の磁気フィルム部分は指などで触れないでください。この部分は汚したり傷つけたりしてもいけません。
- ディスクカードは湿気、暑さには弱いので、風通しが良く涼しい場所に保管してください。
- 磁石に近付くとデータが消えてしまいます。テレビ、ラジオなどにも磁力があるので近付けないでください。
- 乱暴な扱いをせず、必ずプラスチックのケースの中に入れて大切に保管してください。

ディスクシステムが正常に 作動しなくなったときは……

画面にエラーメッセージが出たら右の表で原因を調べ対処してください。
※ERR.20~40の主な原因
●ディスクカードの磁気フィルムに汚れやキズが付いている。
●ディスクカードの信号が消えている。
●ディスクドライブのヘッドが汚れている。
以上のERR.の場合は最寄りの任天堂へご相談ください。

エラーメッセージ	内容
DISK SET ERR.01	ディスクカードを正しくセットしてください。
BATTERY ERR.02	電圧が弱くなっているため、電池を交換するかACアダプタを取りつけてください。
ERR.03	ディスクカードのツメが折れているのでツメの所にテープを貼ってください。
ERR.04	違ったメーカーのディスクカードがセットされています。
ERR.05	違ったゲームの名ディスクカードがセットされています。
ERR.06	違ったバージョンのディスクカードがセットされています。
A, B, SIDE ERR.07	ディスクカードの表と裏が逆にセットされています。
ERR.08	違った順番のディスクカードがセットされています。
ERR.20	許諾画面のデータが読み取れません。
ERR.21, 22	ディスクカードの信号が最初から読み取れません。
ERR.23, 24, 25	ディスクカードの信号が途中から読み取れません。
ERR.26	ディスクカードに正しくSAVEできません。
ERR.27	ディスクカードのデータが少しおかしくなりました。
ERR.28, 29	ディスクカードの信号とコンピュータの仕事の速度が合わなくなっています。
ERR.30	ディスクカードにSAVEできる残りの部分がありません。
ERR.31	ディスクカードのデータ数が実際と合っていないです。

ディスクドライブの赤ランプがついているときに、EJECTボタンや本体のRESETボタン、電源スイッチには手を触れないでください。ディスクシステムの説明書もよく読みましょう。

発行/株式会社スクウェア
〒101 東京都台東区台東3-12-1産業ビル
TEL. 03-832-0857(代)
編集/株式会社エーワンオフィス
〒141 東京都品川区東五反田5-21-2-505
TEL. 03-473-8584

©マイクロキャビン/スクウェア
禁無断転載
ファミリーコンピュータファミコン
は任天堂の商標です。