

dB-SOFT



取扱説明書



任天堂ファミリーコンピュータ™用

うっでいぽこ

「ファミリーコンピュータ™・ファミコン」は任天堂の商標です。

dB-F-UP

このたびは、デービーソフト「ファミリーコンピュータ用カセット・うっでいぼこ (dBF-UP)」をお買い上げいただき、誠にありがとうございました。ご使用の前に、取り扱い方、使用上の注意等、この「取扱説明書」をよくお読みいただき、正しい使用方法でご愛用ください。なお、この「取扱説明書」は大切に保管してください。

———使用上の注意———

1. 精密機器ですので、極端な温度条件下での使用や保管および強いショックを避けてください。また絶対に分解しないでください。
2. 端子部に手を触れたり、水にぬらすなど汚さないようにしてください。故障の原因となります。
3. シンナー、ベンジン、アルコール等の揮発油ではふかないでください。

— もくじ —

ストーリー.....	2
コントローラーの操作方法.....	3
ゲームを始めよう！.....	4
ゲーム画面の説明.....	6
アイテムを使うときは.....	8
買い物をしよう.....	12
べんりな通信販売.....	14
お金に困ったら.....	15
ホテルに泊まろう.....	16
スロットマシーンで遊ぼう.....	17
登場するキャラクター.....	18
ボスキャラクター.....	21
ステージ1の ^秘 ポイント.....	23
付録 紙ずもうの遊び方.....	24

ストーリー

木の人形だったぽこは、やさしい妖精によって、人間の男の子にしてもらいました。もちろん、ぽこを作ったおじいさんも大喜び。2人で、楽しく暮らしていました。

ところが!!ある日突然、ぽこは人形に戻ってしまいました。

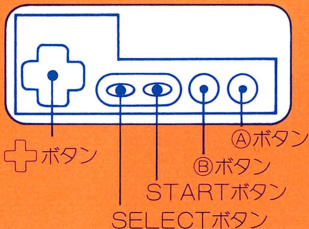
いったい何が起きたのか、ぽこには、さっぱりわかりません。理由を聞くために、妖精を訪ねてみようと思いました。

でも、旅立ったぽこを待っていたのは…。



●コントローラーの操作方法

コントローラー①



ぼこは、+ボタンで移動します。

Aボタン

ぼこがジャンプします。

Bボタン

右手のアイテムで攻撃します。

ジャンプして落下中にBボタンを押すとかさを開きます。

SELECTボタン ➡ポーズ機能が働きます。

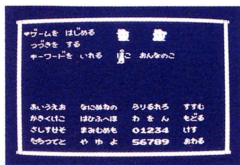
STARTボタン ➡アイテムセレクト画面になります。



●ゲームを始めよう！

電源を入れるとタイトル画面になります。

ここでスタートボタンを押すと、セレクト画面になります。



⊕ボタンを動かして
ふつうのぼこ・女の子
のぼこ、どちらでゲ
ームをするか選びま
す。

(セレクト画面)

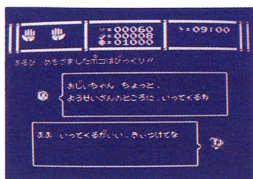
♥(ハート)マークは⊕ボタンで上下に動きます。

♥ゲームをはじめると：最初からゲームをします。

♥つづきをする：ゲームオーバーになったところから続
きができます。

♥キーワードをいれる：キーワードが入力できます。
(いったん電源を切った後、続きからゲームをしたい
時は、キーワードを使いましょう。)

♥マークを合わせたら、スタートボタンを押して
下さい。



(デモ画面)

デモ画面が終わると、いよいよゲームスタートです。
※デモ画面をとばしたい場合は、途中でスタートボタンを押しましょう。

キーワードについて

ゲームオーバーになった後のセレクト画面では、キーワードが表示されます。

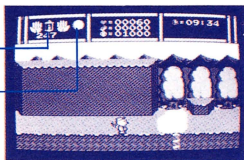
キーワードを入力する時は、**+**ボタンで**↓**を動かし**A**ボタンで決定します。□(カーソル)は**B**ボタンで進み、**SELECT** ボタンを押すと戻ります。

↓を **すすむ**、**もどる** に合わせて**A**ボタンを押してもできます。すべての文字を入れ終わったら、**おわる** に**↓**を合わせ**A**ボタンを押します。キーワードが正しい場合は、ゲームが始まり、まちがっている場合は、×印が出てきます。

各ステージの始まりには、会話形式のデモ画面が入っています。

● ゲーム画面の説明

左手に持っているアイテム
右手に持っているアイテム



♥(パワー)➡体力です。これが0になると、ゲームオーバーです。敵に攻撃されると減り、敵をやっつけると少しずつ増えます。

④(フード)➡食べ物です。これが0になると、パワーが増えなくなってしまいます。

◎(ゴールド)➡お金です。お店で買い物をする時に、使います。

⌚(時計)➡ゲームの中での時間です。

時計の下に矢印が表示されている場合は、風向きと風力を表しています。これによって、ぼこのジャンプが変わってきます。

●ハートを取ろう！

敵をやっつけると、ハートが出現します。このハートを取るとパワーを回復できます。



●たてもものに入るには？

ドアの前に立って、+ボタンを押します。画面が変わって建物の中になります。



ゲームデザイナー

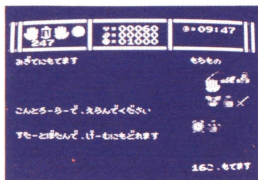
POCO小林のアドバイス

パワーは、フードさえあれば、だまっても少しずつ増えるんだ。

敵をやっつけた時に出てくるハートも、うまく影を合わせて、どんどん取っておこう。どの敵キャラに、どの武器がきくか、いろいろためしてみるのが、いいかもね。

●アイテムを使うときは

ゲーム中に、スタートボタンを押すと、アイテムセレクト画面になります。



(アイテムセレクト画面)

メッセージの順番は、次の通りです。

- みぎてにもてます
- ↓
- ひだりてにもてます
- ↓
- みにつけられます

✚ ボタンを動かして、使いたいアイテムに合わせます。

Ⓑ ボタンを押すと、メッセージが変わります。

Ⓐ ボタンで決定します。



右手で持つアイテム

② ボタンを押すと、そのアイテムで攻撃できます。

バボルの実

おおかみや
モアイに、
効きます。



剣

敵を
ひとつき。



木の玉

最初からあ
るけど、大
切に…。



塩袋

なめくじっ
ぽい敵は、
これでOK!



お酒

ドラゴンや
キッドは、
お酒が好き。



つりざお

なんと、魚
つりができ
るのです。



らっぱ

音符攻撃が
できます。



時の実

太陽の木を
止められる
アイテムで
す。





左手で持つアイテム

武器として使わないものは、左手に持ちましょう。

宝石箱

お金に困った時には、質屋で、なるべく、高く売りましょう。



切符

遊園地に、入るためには、ぜったいに、必要です。



お花

民家の女の口に、持って行くと、いいことが、あるかも…。



ローソクとカンテラ

地下は暗く、危険なので、明りが大事。カンテラの方が長持ち。



いろんな鍵

鍵がないと、通れないところもあります。場所によっては、使える鍵が決まっているので、注意しましょう。





身につけるアイテム

食べものや薬、くつなどは、身につけます。
もちろん右手や左手に持って使うこともできます。



パン
クロワッサン
と食パン。
フードの素!!



ヘルメット
ライトも付い
ています。



かばん
8個・16個と、
入るアイテム
数が違います。



靴(くつ)
普通の靴は、
スピードアッ
プ、羽靴はジ
ャンプアップ。



水晶玉
不思議な魔力
を持っています。



魔法の薬
パワーを回復
できます。



氷のかけら
これがあると、
とてもべんり。

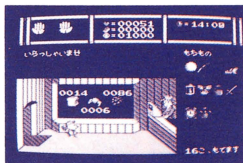
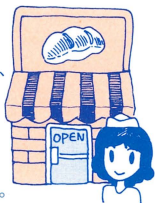


秘密の薬
なんと、ほこ
が、変身でき
ます。

● 買い物をしよう

ショップ(お店)では、敵を攻撃するための武器や、旅を続けるために必要な食料やアイテムを、買うことができます。

それぞれのショップの看板を見ると、どんなお店かわかります。



品物の上下の数字は、値段を表しています。

買い物をするには…

品物の前に立つと、メッセージが出てきます。

これで、その品物を持ったことになります。

欲しい場合は、そのままカウンターのそばまで進み、**(A)**ボタンを押します。

すると、

こでよろしいですか？ とメッセージが出ます。

↑
現在、持っているお金で買える最大の数(ただし10以下)です。②ボタンで1個ずつ減ります。(1個まで減った後は「……」と出てきて、キャンセルになります。

買いたい数のところで①ボタンを押します。

(買った品物を使いたい場合は、アイテムセレクト画面にして選びましょう。)



- どろぼうになると大変!!
品物を持ったまま外に出ると、どろぼうになってしまいます。

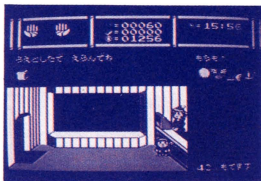


●べんりな通信販売

前のステージで買えなかったものが必要になった場合は、通信販売のお店を利用しましょう。ただし、値段は高くなります。



通信販売のお店の中では、品物は表示されていません。



通信販売をたのむには ……

お店に入ると「□うえとしたでえらんでね」というメッセージが表示されます。

コントローラーの \oplus ボタンを押すと、メッセージの一番最初のアイテムが変わっていきます。欲しいアイテムのところで、 \textcircled{A} ボタンを押します。値段が表示されますので、買う場合は \textcircled{A} ボタン、やめる場合は \textcircled{B} ボタンを押します。

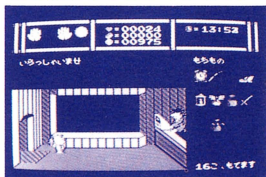
(お金を払った場合は、2日後にまた行って、カウンターで \textcircled{A} ボタンを押しましょう)

● お金に困ったら

天びんばかりの看板が出ているお店は質屋です。ここでは、必要のないアイテムを売って、お金に換えることができます。



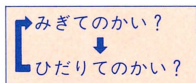
質屋に入る前に、売りたいアイテムを、右手か左手に持っておきましょう。



アイテムを売るには……

カウンターに行って②ボタンを押します。

メッセージが出てきます。



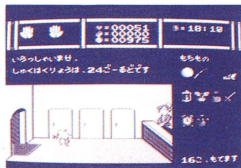
②ボタンを押すと、メッセージが変わり、①ボタンで決定すると値段が表示されます。その値段でよい場合は①ボタン、だめな場合は②ボタンを押しましょう。

その値段でよい場合は①ボタン、だめな場合は②ボタンを押しましょう。

●ホテルに泊まろう

INNという看板のところは、ホテルです。

寝ると、体力を回復することができます。



ホテルの中に入ると、料金を言ってくれます。カウンターまで進み①ボタンを押します。すると、部屋番号が表示されます。

お金を払ったあと、部屋のドアの前で②ボタンを押すと、部屋の中に入れます。

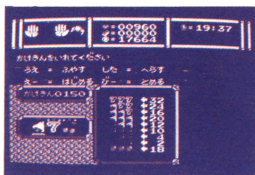
部屋の中にはベッドがあります。近づいていくと、ベッドに入って眠れます。



好きな時間に②ボタンを押しましょう。
ホテルから出られます。

● スロットマシーンで遊ぼう

各ステージに、スロットマシーンが隠されています。大金をかせぐこともできるので、ぜひさがしてみましよう。



倍率が表示されています。

スロットマシーンで遊ぶには……

① ボタンを押すと、ゲームが始まります。

かけ金は、10ごーりどから200ごーりどまでです。

⊕ボタンで増え、⊖ボタンで減ります。かけ金が決まったら①ボタンを押しましよう。

② ボタンを押すと、スロットマシーンの目が、1つずつ止まります。

● 登場するキャラクター

ステージ1



源さん
本職のスリ。
お金をごっ
そり取る。



おおかみ
バボルの実に
弱い。



テール
地下にいることが多い。
弾を出して攻撃してく
る。

ステージ2



岩石オヤジ
頭を爆発さ
せる。



大わし
敵か味方が
わからない。



モアイ
撃たれると、
飛び回る。

ステージ3



ネゴン
歩き回って、
止まるとキョ
ロキョロする。



モグ
土の中から
出てきて、
土に戻る。



ハリネム
かさをさして降りてき
て、後ろに弾を出す。

ステージ4



枯れ葉
この中に、
何かが隠れ
ている…。



ペンギン
もとは、
隠れキャ
ラだった。



雪だるま
一見かわい
いの、実
は敵キャラ。



おばあさん
とても困
っている。
助けると…。

ステージ5



マロ
のびたり、
ちぢんだり
する。



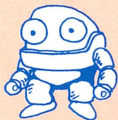
フラッヒー
なんと、敵
キャラクター
気をつけて。



飛行機

空を飛びながら、ほこ
を攻撃してくる。

ステージ6



ムツシュ
す早く動き
回るので、
動きに注意。



トルコロイド
弱点は頭。
ねらい撃ち
しよう。



ソーパー
天井にはり
ついて急に
降りてくる。

●ボスキャラクター



ネッシー

大きな湖に
突然、出現。
敵ではなくて、味方。



ロドリゲス

森の巨人。
見かけは、
大きいが…。



ドラゴン

体をくねらせながら
動く。



カメレオ

しっぽに、
毒がある。



キット

義手を、
飛ばして
攻撃する。



魔女
何かに
操られて
いる。



氷の巨人
むやみに
攻撃しな
いこと。



せんぼー
ウナージ
大きな息を
吹きかける。



ボールボーイ
ふわふわ飛ぶ。



鏡の大王じるびび
一番悪い奴。
とても強いので、
気をつけよう!!

●ステージ1の(秘)クリアポイント

とにかく民家で情報を集めよう！


おじいさんの家、男の子の家、女の子の家、おばあさんの家など、いろいろな民家があります。大事な情報を教えてくれたり、意地悪だったりしますが、とにかく家に入ってみましょう。



穴をさがして、地下に入ろう！

穴には、最初からあいている穴の他に、その上を通ると出てくる、隠れた穴があります。

穴は、地下に通じているものと、そのまま地上に出るものの2種類です。地下への通路を、さがしてみましよう。

地上に戻る時は、地下にあるドアの前に立って、ボタンを押します。



付録 紙ずもうの遊び方

パッケージの裏面では、紙ずもうができます。

次のページにあるキャラクターを切り取り、2つ折りにして向い合わせに置き、パッケージの裏面の緑色の所を指で静かにたたきます。

先にころんだ方が負けです。

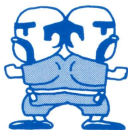


紙ずもうのキャラクター

点線にそって、はさみで切り取りましょう。



ほこ



源さん



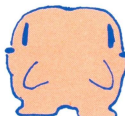
おおかみ



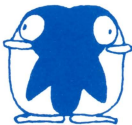
モアイ



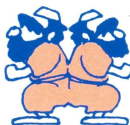
テール



フラッヒー



ペンギン

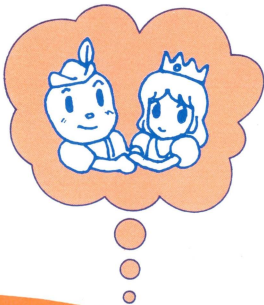


くつやおじいさん



みんかのおにいさん

dB-SOFT



デービーソフト株式会社

〒060 札幌市中央区北1条西7丁目

住友海上札幌ビル

TEL(011)251-7462