

任天堂 ファミリーコンピュータ™

とりあつかいせつめいしよ
取扱説明書



CAP-BE

© CAPCOM 1992 ALL RIGHTS RESERVED.

ごあいさつ

このたびはカプコン “ファミリーコンピュータカセット「ワイリー&ライトのロックボード ザッツ★パラダイス」(CAP-BE)”をお買い上げいただき、誠にありがとうございます。

ご使用の前に取扱い方、使用上の注意等、この「取扱説明書」をよくお読みいただき、正しい使用法でご愛用下さい。なお、この「取扱説明書」は大切に保管して下さい。

(使用上の注意)

1. ご使用後はACアダプタをコンセントから必ず抜いておいてください。
2. テレビ画面からできるだけ離れてゲームをしてください。
3. 長時間ゲームをする時は、健康のため、1時間ないし2時間ごとに10分～15分の小休止をして下さい。
4. 精密機器ですので、極端な温度条件下での使用や保管および強いショックを避けて下さい。また絶対に分解しないで下さい。
5. 端子部に手を触れたり、水にぬらすなど、汚さないようにして下さい。故障の原因となります。
6. シンナー、ベンジン、アルコール等の揮発油でふかないでください。

もくじ

| | |
|--------------------|----|
| ★登場人物プロフィール | 3 |
| ★ゲームの進め方、ゲームオーバー | 8 |
| ★建物について | 9 |
| ★コントローラー操作法 | 10 |
| ★ゲームスタート | 12 |
| ★画面の説明 | 14 |
| ★マスの説明 | 15 |
| ★小マップ画面 | 18 |
| ★コマンド説明(資産) | 19 |
| ★コマンド説明(競売) | 20 |
| ★コマンド説明(カード) | 24 |
| ★コマンド説明(そのたのボスカード) | 27 |
| ★コマンド説明(そのた) | 30 |
| ★娯楽所について | 31 |
| ★変身について | 32 |
| ★勝利のための必勝ポイント | 33 |



こうだい かい めぐり そう せかい だれ
広大なフィールドを駆け巡り、理想の世界にするのは誰？

うんめい き そうてんがい みちび
運命のルーレットは、奇想天外なドラマへと導いてくれる。

たいけん さまざま できごと り そう せかい しれん
これから体験する様々な出来事は、理想の世界にするための試練なのだ。

かね つか かつ と ち ばいばい か ひ みちび いがい うんめい
お金の使い方から、土地売買の駆け引き、カードが導く意外な運命。

い いろいろなチャンスを生かしながら資産を増やし素晴らしい世界に…。

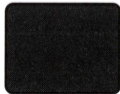
ザ ツ ツ パ ラ ダ イ ス
THAT'S PARADISE!!



登場人物プロフィール



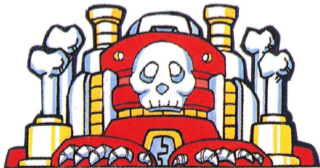
アルバート・W・ワイリー



好きな色
ブラック

目的：「世界征服」という野望を達成させるため、基地を建て広げること。

性格：お金があれば、積極的に土地や建物を買います。ボス・カードをよく使う意地悪な性格をしています。ライトに敵対心を持っています。



ワイリー基地



トーマス・ライト

目的

ワイリーの野望を阻止するために研究所を建て、世界を平和にすること。

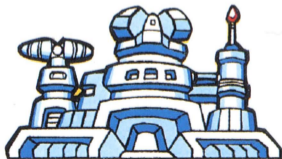
性格

ワイリーほど積極的ではないが、お金があれば土地、建物を買っていきまうです。

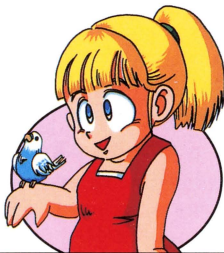
ワイリーにライバル心を持っており、コサックに対しても強気です。しかし、ロールには少々甘い性格です。



好きな色
イエロー



ライト研究所



目的

苦しんでいる世界の人々を助けるために病院を建て、世界を平和にすること。

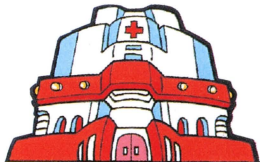
性格

持ち金によって土地、建物を買うかどうかを決めるしっかり者です。増築もあまりしません。交渉も比較的しやすいタイプです。

ルール



好きな色
ピンク



びょういん
ルール病院



ミハイル・セルゲイビッチ・コサック



好きな色
ブルー

目的

：「ロックマン4」での戦いで、失った信用を回復させるために研究所を建てて、自分の満足のいく研究をし、世界の人々を見直させること。

性格

：土地、建物を比較的よく買います。敵視している相手はいませんが、女性に甘く、特にカリンカに甘い性格です。



けんきゆうしよ
コサック研究所



カリンカ・コサック



好きな色
レッド

目的

「お姫様になりたい」という自分の夢を達成させるためにお城を建てていくこと。

性格

父コサックとは反対で、持ち金によって土地、建物を買うかどうか決めるしっかり者です。しかし、父と似ている面もあり父コサックには、あまり反抗しません。



カリンカ城

ゲームの進め方

個性豊かなキャラクターになってルーレットを回してフィールドのマス
の指示に従いながら、目的に向かって土地を購入したり建物を建てたり
して私有地を広げながら進んでいきます。

そして、私有地に止まったプレイヤーから使用料を受け取りながら、私有
地以外の土地や建物を購入したり建物を増築して財産を増やしていき
ましょう。

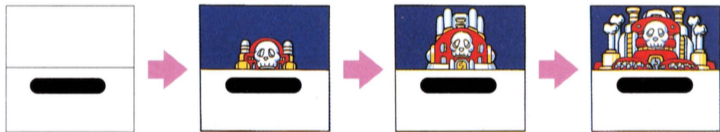


★ゲームオーバーについて

自分の総資産がマイナスになる時に破産となりゲームが終了し成績発
表となります。しかしルールの決め方によって変わります。一人で
プレイする場合、自分が1位でないとゲームオーバーとなります。1位に
なると次のマップに進むことができます。

★^{たてもの}建物について

^{たてもの}建物は、^{だんかい}3段階まで^あ上がります。一度に^{いちど}3段階目まで^あ上げる事は^{こと}できず、^{じぶん}自分の^{たてもの}建物が^た建っている^{とち}土地に^と止まると、『増築』により^{ぞうちく}一段階づつ^{いちだんかい}建物^{たてもの}を^{おお}大きくして^{こと}いく事が^{こと}できます。

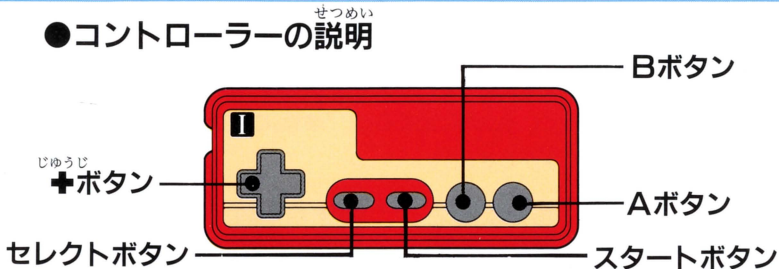


※^{とち}土地を^{こうにゆう}購入すると、プレイヤーの^{いろ}色の^つランプが^{こと}点きます。

^{たてもの}建物を^{おお}大きくして^{こと}いく事により、そこに^{とま}止ったプレイヤーから^{おほ}より多く^{しよりよう}の使用料^うを受け^と取ることができます。

コントローラー操作

●コントローラーの説明



★コントローラーの選び方

コマを選ぶ時に使用したコントローラーが、ゲームプレイ時に使用するコントローラーになります。参加人数に関係なくI、IIのコントローラーのどちらでも使用できます。Aボタンを押し決定したコントローラーでこの後の行動の操作を行います。

| | |
|-----------------------|--|
| <p>じゆうじ + ボタン</p> | <p>自分のコマを前後左右に移動させます。コマンド選択時には、カーソル(▶)を上下左右に移動させ入力したいコマンドを選びます。また、金額設定にも使用します。</p> |
| <p>Aボタン</p> | <p>コマンドを決定します。また、ルーレットを止めたり、その他決定する時に使用します。ゲーム画面で、ウィンドーを出す場合にも使用します。</p> |
| <p>Bボタン</p> | <p>コマンドをキャンセルする時に使用します。多人数プレーの場合、競売時にも使用します。</p> |
| <p>スタートボタン</p> | <p>コンピューターの順番になった時に押すとプレイヤーの操作に変える事ができます。タイトル画面中に押すとゲームがスタートします。</p> |
| <p>セレクトボタン</p> | <p>小マップを見ることができます。</p> |

ゲームスタート



タイトル画面でスタートボタンを押すと、
左のような画面になります。ここでロック
マンが現れ、司会進行を行います。



「ロックボードが始まるよ」というメッセー
ジが表示されたら、Aボタンを押して下さ
い。するとこの後、人数、コマ、マップ、ル
ールを決める画面になります。

人物の選択



Aボタンで決定すると、次は左のような画面になります。ここでは、プレイヤー(人間)、コンピューターの参加人数を決めます。0人~4人まで選ぶことができます。0人を選択すると、コンピューターだけのウォッチモードになります。+ボタンでカーソル(▶)を移動させ、Aボタンで決定します。

★ルール

●破産制

一人が破産するとその場でゲームが終了します。

●バトルロイヤル

破産すると、その人はその場でゲームオーバーとなり、他の人はゲームを続け、最後まで破産せず生き残った人が勝ちです。

全ての設定が終わると、順番を入れ替えて、ゲームがスタートします。

画面説明

～フィールドマップ～

通常、ゲームを進めていく上で基本となる画面です。



●ルーレット

ルーレットを使用する時に表示されます。

●メッセージウインドー

コマンド、メッセージが表示されます。

●プレイヤー

このコマを操作してゲームを進めます。

●吹き出し

コマを移動させる時に表示され、残り何マス進めるかが表示されます。

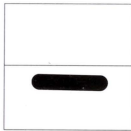
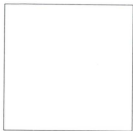
●矢印

コマの進める方向を表します。

マス説明

～その1～

マップ上には、いろいろなマスがあります。それぞれに特徴があり、覚えておくと便利でしょう。また、マップによっては出ないマスもあります。



● 白地

誰も持ち主のいないマスです。ここに止まると、土地を購入することができます。購入すると、購入した人の色のランプが点きます。

● 購入された土地

他人が購入した土地です。ここに止まると、建物を購入することができます。購入すると、購入した人の建物が建ちます。

● E缶

このマスを通ると、給料としてお金が支給されます。給料の金額は一定ではなく、ある程度変化します。

マス説明

～その2～

●変身

このマスに止まると、3種類のボスキャラクターの内の1つになり代わって1周します。また、それぞれのボスに特徴があり、自分の意思とは関係なく、その行動をとります。



●カード

このマスに止まると、カードを1枚引くことができます。ここでは、3択になっており、プレイヤーが選択します。



●ラッシュ

この場所に止まると、他の場所に移動させられます。



マス説明

～その3～

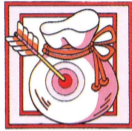
●^{ごらくしよ} 娯楽所

このマスは購入できる様こうにゆうになっようています。ここを購こうにゆう入すると、次つぎにこの土地とちに止とまった時ときにサブゲームとしてメットールのレースで楽たのしむ事ことができます。



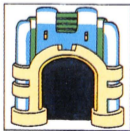
●^{たから} 宝くじ当選発表会とうせんはつびようかいじよう 場

このマスを通過つうかすると、「宝くじ」を購こうにゆう入するこたからとでもき、「宝くじ」を持もってこのマスを通過ちゆうすると、抽選ちゆうせんを行うことができます。



● トンネル

このマスに止とまると、何なにが起おこるか分わかりません。



●^{こうじちゆう} 工事中

このマスに止とまると、1回休かいやすみとなります。



画面説明

～小マップ～



マップ全体を一目で見渡すことができるようになっています。

自分が建物を購入すると、その場所が自分のコマの色に変わります。



資 産

このコマンドをえら選ぶと、自分のじぶん資産表しさんひょうを見ることが出来ます。



| | | |
|---|----------|---------|
|  | もちさん | 1665ゼニー |
| | しさん | 1400ゼニー |
| | せうしさん | 3065ゼニー |
| ライト | かえる | 2715ゼニー |
| | とち | 3コ |
| | たてもの | 2コ |
| | ブライトカード | |
| | フラッシュカード | |
| | ファラオカード | |

持ち金……げんざい現在持っている金額きんがくです。

〈単位：ゼニー(Z)〉

資産……しさん持っている土地、建物もの値段とち たてもの ねだんの合計ごうけいです。

総資産……“持ち金”と“資産”と“復活カード”で

もらえる金額きんがくの合計ごうけいです。

替える……か支払いしはらのできる限度額げんどがくです。

土地……とち現在持っている土地げんざいの数とち かずです。

建物……たてもの現在持っている建物げんざいの数たてもの かずです。

他に、自分の選んだキャラクターの名前なまえと顔かおそして現在自分の持っているカードげんざいの名めいが表示ひょうじされます。

競 売

“競売”では、土地・建物に関わる4種類のコマンドがあります。このコマンドは、資産を増やしていく上で欠かせません。意味を理解し、上手に活用しましょう。

| | |
|--------|----------|
| ▶きょうばい | かいたい |
| うりたい | たねかところかん |
| キャンセル | |

競売……………自分の土地・建物を1つ、「競売」にかけることができま
す。「競売」では、買手^{かいて}に競争^{きようそう}で値^ねをつけさせて、一
番^{ばん}高い値^{たか}をつけた人^{ひと}に売る^うことになります。なるべく2
人以上^{ふたりいじょう}が欲^ほしが^{とち}る土地^ちを「競売」にかけると、普通^{ふつう}に売
るより高い値^{たか}で売^うることができます。

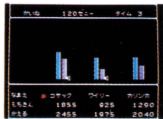
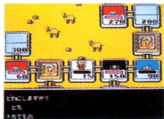
キャンセル……………一つ前^{ひとまえ}のウインドーに戻^{もど}ります。

競売のやり方

～その1～

自分が売り手の場合は、まず土地か建物の選択を行い、競売に出したい場所を選びます。場所を選ぶと競売用の画面になり、競売が始まります。後は売り手は、操作することはありません。

自分が買い手の場合は、競売が始まると使用するコントローラーについてのメッセージが表示されますので、その指示に従ってボタンを操作して下さい。ボタンを1回押すごとに10ゼニーずつ買い値が上がります。買い値が上がらなくなり、タイムが0になるとその時点で競売は終了します。買い手のない場合は、銀行が適価で買い取ります。



競売のやり方

～その2～

「買いたい」

どうしても欲しい土地・
建物がある場合、その持ち主と直接交渉を行いその場所を買うことができます。まず、土地か建物かを選択しそして場所を選びます。次に、いくらで買いたいか値段を決めます。提示された値段次第で相手が売るかどうかの判断を行います。



カーソルを合わせます



「売りたい」

売りたい自分の土地・建物がある場合、相手と直接交渉を行い売ることができます。まず、土地か建物かを選択しそして場所を選びます。次に、いくらで売りたいか値段を決めて、売りたい相手を選び相手が買うかどうかの判断を行います。

競売のやり方

～その3～

だれ とうかん 「誰かと交換」

じぶんとち たてもの ほか
自分の土地・建物と他の

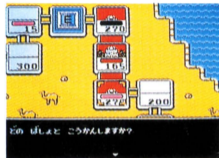
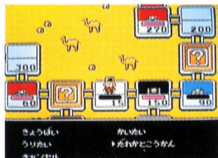
ひと とち たてもの たい
人の土地・建物の1対1

とうかん
の交換ができます。この

とき とち たてもの く
時、土地と建物という組

あ とうかん
み合わせの交換はできま

せん。



カード

“カード”では4種類しゆるいのコマンドを選ぶことができます。内容は、自分の持っているカードもに関するかんことです。カードの持つもてる数かずは最高8枚までです。又、カードまたを使ったつか後あとでもルーレットを回し進まわむ事すすことができます。

▶つかう
せつめい

すてる
キャンセル

使う……………持つもているカードを1つ選ひとんで使えらうことができます。

⑨：考かんがえて使つかいましょう!!

捨てる……………持つもているカードを捨すてることができます。

⑨：間違まちがって捨すてないようきに気きをつけましょう!

説明……………持つもているカードの使しよう効果こうかの説せつめい明みを見みることができます。

キャンセル……………1つ前まえのウインドーもどに戻もどります。

ロックマン・カード

ロックマン・カードには効果は1つしかなく、手に持つことができるカードです。

効果

：ボス・カード、レゲー・カード、変身での攻撃を防ぐことができます。被害を防ぐカードで、すべての人が被害から守られます。ただ“場”に1枚しかなく、誰かが持っているとき引くことはありません。他人の変身をも防ぐことができます。

※注意：1枚しかないので、考えて使いましょ！



レゲー・カード

レゲーが不幸を運んでくれます。

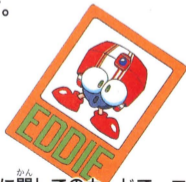
効果

：6種類あり、自分に不幸が訪れるカードです。



エディ・カード

このカードはお金に関するカードで、エディがプレゼントを持ってやって来ます。



ラッシュ・カード

このカードは移動に関するカードです。ラッシュコイルがやって来て移動の手伝いをしてくれます。



ブルース・カード

ロックマン・カードと同じく防御用のカードで“場”に1枚しかありません。ブルース・カードはロックマン・カードと違いこのカードを使っても自分しか守られません。



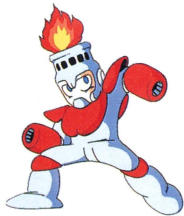
ボス・カード

このカードは主に攻撃に関するカードです。ボスは13体おり、それぞれの特徴にあった行動をとります。

※土地、建物が増えてから使うと、より被害が大きくなる人が多いでしょう。



そのためのボスカード



ファイヤーマン

たにん いちまい
他人のカードを一枚
うしな こと
失わせる事ができる。



エレキマン

たてもの
建物を1ランク
さ こと
下げる事ができる。



エアーマン

きようせいせき
強制的にどこかのマスへ
い どう こと
移動させる事ができる。



バブルマン

とち ね だん
すべての土地の値段を
さ こと
下げる事ができる。

クラッシュマン



どこかの建物に時限爆弾を
設置し、数ターン後に建物を
1ランク下げる事ができ、
その場にいる人にも被害を
与える事ができる。



スパークマン

誰かの建物を停電させる事
ができる。停電している間
は使用料を受け取る事がで
きなくなる。

フライトマン

数ターンの間自分以外の人は
カードを使えない様にさせる。



トリドマン

建物を1ランク下げる事ができ広
範囲に害をおよぼす事があります。

ファラオマン

だれ のろ
誰かに呪いをかけることができ
すう あいだ
数ターンの間ルーレットで1し
かだせません。



エンカー

こうげき ほか
ボスカードでの攻撃を他の
ひと は かえ ぼうぎょ よう
人に跳ね返す防御用のカード。

ビッケルマン・フル

しよりりよう き こと こうはん い
使用料を下げる事ができ広範囲
がい こと
に害をおよぼす事もあります。



クイント

たてもの じぶん たてもの
どこかの建物を自分の建物に
た か
建て替えます。

そのた

“そのた”には、5種類しゆるいのコマンドがあり、設定せつていの変更へんこうができます。

表示速度ひようじそくど、操作そうさ、ミュージック、ルール、条件じようけんの5種類しゆるいの設定せつていの変更へんこうができます。

変えたいところにカーソル(▶)を合わせ、Aボタンで決定けつていすると変更へんこうできます。

表示速度……………メッセージの速度はやをかえることができます。

操作……………プレイヤーが操作するかコンピューターがするかの設定せつていです。

ミュージック……音楽を聞くか聞かないかの設定せつていです。

ルール……………ゲーム開始前に設定したルールの変更へんこうができます。

条件……………ゲーム開始前に設定した勝利条件しょうりじようけんの変更へんこうができます。

ex：“土地一コ”となっている場合ばあいは土地とちの数かずは
0でも、いくらでも構かまいません。

娯楽地

娯楽所は、購入できるようにになっています。購入した後に誰かがこのマスに止まると、購入した人が親になり、メットールレースを行うことができます。ただし、持ち金が賭け金より少ない人は参加できません。賭け金はそのマスを購入した後に、ランプの下に表示されます。



コイン

プレイヤーがどこに賭けるのかを表すカーソルです。

✦ ボタンで上下に移動させ、Aボタンで決定します。

メッセージウィンドー

賭け金などのメッセージが表示されます。

その指示に従って賭けて下さい。

変身

変身のマスでは、止まった人がボスキャラクターの3体のうちの1体に変身し、次にこのマスに止まるか、通過するまでのそのキャラクターのままで行動を行います。3体それぞれに特徴があり、自分の意思とは関係なく、その特徴にあった行動を行います。変身すると、マスに止まっても使用料を支払わなくても良くなりますが、通常の行動はとることができず、土地、建物を建てることができなくなります。



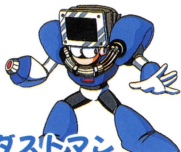
★ガッツマン

マスに止まると、岩を投げ建物を破壊します。



★シャドーマン

建物の所有者の手持ちカードを1枚盗み、自分のものとしします。



★ダストマン

建物の所有者から使用料分のお金を吸い取って、自分のものとしします。

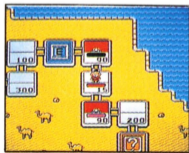
2ツクボードワールド



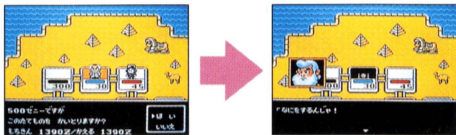
ポイント1

よこなら ★横並び

このゲームでは、自分の土地・建物を隣り合わせに買くと自分の地域となり、使用料を高く取ることが出来ます。ただし、土地と建物の組み合わせでは、だめです。また、建物同士が横に並ぶと、道が大きくなり立派になります。これにより、うまく長くつなげると、より高い使用料を取ることが出来ます。ただし、値段が上がるのは横に3つ以内の場合で、すでに3つ以上並んだ隣を購入しても使用料は上がりません。



ポイント2



★強引買い

他人の土地に止まった時に、お金に余裕があればその土地、建物を5倍の値段で買うことができます。ただし、自分の土地の上に他人の建物が建っている場合は、格安の3倍の値段で買い取ることができます。これをうまく使えば、横並びに作る事ができましたゲームの流れを変えることも出来るでしょう。

ポイント3

★テナント契約^{けいやく}

このゲームでは、他人^{たにん}の土地^{とち}を借り^かて建物^{たてもの}を建て^たててをさします。土地^{とち}を貸^かすと、他人^{ほか}の人が止^とまって使用料^{しやうりよう}を支払^{しはら}う時に、貸^かした人^{ひと}から賃^{ちん}貸料^{たいりよう}としてお金^{かね}をもらうことができます。また、自分^{じぶん}の土地^{とち}には半額^{はんがく}で建物^{たてもの}を建て^たてることができます。利益^{りえき}を目指^{めざ}し、大地主^{おおじぬし}となるのもいいでしょう。



★カードの使い方^{つかかた}

手^てに持^もてるカードには、攻撃用^{こうげきよう}のカードとしてボスカード^{しゆるい}11種類^{ぼうぎよ}、防御用^{ぼうぎよう}のカードとして「ロックカード」、「ブルースカード」、「エンカーカード」の3種類^{しゆるい}あります。

防御用^{ぼうぎよう}のカードの方が数^{かず}が少ないため、時期^{じき}を考^{かんが}えて上手^{じょうず}に使う^{つか}と有利^{ゆうり}になります。変身^{へんしん}している人^{ひと}にはカード攻撃^{こうげき}は効^ききません。

●おことわり●

商品の企画・生産には、万全の注意を払っておりますが、万一誤動作等を起こすような場合がございましたらおそれ入りますが、弊社までご一報下さい。尚、ゲーム内容についてのお問い合わせにはお答えできませんのでご了承ください。

株式会社 **カプコン**®

大阪本社営業 〒540 大阪市中央区釣鐘町2-2-8

東京支社 〒163 東京都新宿区西新宿2-6-1

新宿住友ビル43F

サービス 〒547 大阪市平野区瓜破南1-4-35

東京 ☎03 (3340) 0719

お問い合わせ

大阪 ☎06 (946) 3099

9:00~12:00 13:00~17:30 (土・日・祝日を除く)

※カプコンソフト情報 大阪(06)946-6659 東京(03)3340-0718

札幌(011)281-8834 仙台(022)214-6040

名古屋(052)571-0493 広島(082)243-6264

松山(0899)34-8786 福岡(092)441-1991



FOR SALE and USE IN JAPAN ONLY
本品の輸出、営業使用及び賃貸を禁じます

CAPCOM[®]

ファミリーコンピュータ ファミコン は任天堂の商標です

MADE IN JAPAN