

任天堂

ファミリーコンピュータ™

釣りシミュレーションシリーズ第2弾

THE BLACK BASS II

ザ・ブラックバスII



と あつか せつめいしょ

取り扱い説明書

GAM-22-04

このたびはホット・ビィのゲームカセット「ザ・ブラックバス II」をお買い上げいただきまして、誠にありがとうございました。

ご使用前に取扱い方、使用上の注意等、この「取扱説明書」をよくお読みいただき、正しい使用方法でご愛用ください。なお、この「取扱説明書」は大切に保管してください。

ご注意

- 精密機器ですので、極端な温度条件下の使用や保管及び強いショックを避けてください。また絶対に分解しないでください。
- 故障の原因になりますから、端子部に手を触れたり、水にぬらしたりしないでください。
- カセット交換の際、必ず電源を切ってください。
- ご使用後はACアダプタをコンセントから必ず抜いておいてください。
- テレビ画面からできるだけ離れてゲームをしてください。
- 長時間ゲームをする時は、健康のため、約2時間ごとに10分～15分の小休止をしてください。

なお、電話によるゲームの内容に関するご質問は、ご容赦ください。ご質問は、往復ハガキか返信用切手を同封した封書でお願いします。

も く じ

1. 大会委員長たいかいいいんちょうからのごあいさつ…………… 2
2. ゲームスタート…………… 4
3. パスワードの入れ方い かた…………… 6
4. 記録きろくの見方みかた…………… 7
5. コントローラーの操作方法そうさき ほうほう…………… 8
6. ゲームの進行しんこう……………10
7. キャスティング……………12
8. ルアーえら選びとポイントデータ……………13
9. ルアーの演出えんしゅつ……………15
10. ファイト……………16
11. ゲームの終おわり方かた……………17
12. 大物おおものバスを釣つり上げあげるためのヒント…19
13. 芦あしノ湖こについて……………20
14. ルアーの種しゅるい類…………… 22
15. 釣つれる魚さかなの種しゅるい類……………24

たいかいしいんちょう

1. 大会委員長からのごあいさつ

このたび、神奈川県芦ノ湖にて、バス釣りプロトーナメントが開催されることになりました。全国バス釣りランキング1位から200位までのプロのバスマンが参加し、A・B・Cの3クラスに分かれて、腕を競います。

あなたは、クラスCの出場者として選ばれましたので、ご案内いたします。大会は右のように行われます。どうぞふるってご参加ください。

それでは、あなたのご健闘をお祈りいたします。

たいかい あんない
大会のご案内

きじつ
期日 6月5日より9月25日までの5のつく日に
ひら 6月5日より9月25日までの5のつく日に
ひら 開かれ、合計12回です。最終日までにAク
ラスでの優勝をめざしてください。

じかん
時間 朝6：00～日没前まで。
あさ 朝6：00～日没前まで。
ごご 6月5日は午後4時に終了しますが、8月
ごご 5日までだんだん終了時間が延び、それか
ら逆になくなっていきます。

ばしょ
場所 芦ノ湖（神奈川県）。
あしこ 芦ノ湖（神奈川県）。
あしこ べつ べつ べつ
べつ クラス別に場所が4つに分かれています。
べつ (Aクラスのみ2カ所で交互に行う。)

クラス A・B・Cの3クラス。Cクラスからスタ
ート。各クラスとも上位5位までを表彰し、
にゅうしょうしゃ 入賞者は、上のクラスに参加できます。た
だし、せいせきしだい だし、成績次第では、クラスを落とされる
こともあります。

2. ゲームスタート



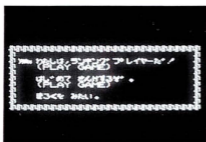
ファミリーコンピュータにゲームカセットをセットし、スイッチを入れてください。オープニングミュージックとともに、タイトル画面が^{がめん}出^でます。数秒後に魚の絵が^{さうびょうご}出^でてきたら、スタートボタンを^お押^おしてください。



次に、^{つぎ}名^な前^{まえ}を入^いれる^{がめん}画面^{がめん}になります。

⊕ボタンの^{じょうげ}上^も下^じで^も文^じ字^じが^か変^かわり、^{さゆう}左^さ右^{ゆう}で^{いどう}移^い動^{どう}します。6文字以内なら何でもかまいません。

決^きまれば、Aボタンを^お押^おしてください。



はじ
初めてプレイするとき
は、**はじめてさんかす**
るぞを、^{ぜんかい}前回のパスワ
ードを使うときは、**わ**
たしはランキングプレ
イヤーだを、^{いま}今までの

^{きろく}記録を^み見たいときは、**きろくをみたい**を、**+**ボタン
の^{じょうげ}上下で^{えら}選んでください。決まったらAボタンを^お押し
してください。

3. パスワードの入れ方^{い かた}



パスワードとは、2回^{かい}
目以降に^{め いこう ぜんかい}前回のランキ
ングを引きついで^ひプレ
イするために必要な暗
号^{ひつよう あん}（アルファベットと
0～5までの数字^{ごう}で表

される）です。表彰式^{ひょうしょうしき}に出ると表示^{ひょうじ}されます。

+ ボタンの上下で文字^{じょうげ もじ}を選び、左右で移動^{えら さゆう}します。

入れ終わったら、A ボタンを押してください。とくに、アルファベットのIと数字^{すうじ}の1、アルファベットの0と数字^{すうじ}の0をまちがえないように注意^{ちゅうい}してください。

4. きろく みかた 記録の見方

A	さん。
これが	あなたの 記録です。
コンテナ	961
クラス	B
ブラックバス	140匹
へいきん	1.3kg
さいだい	1.9kg
しょうルアー	ペンシルベイト 7.7g

おめでとう ございました。
ブラックバスに釣りました。

きろくをみたいを選^{えら}ぶ
ひだり がめん で
と左の画面が出ます。
あなたの今^{いま}までの記^{きろく}録
です。

ランキング

今^{いま}のあなたのランキ
ングです。

クラス

今^{いま}のあなたのクラスです。

ブラックバス

あなたが釣^つったバスのすべ^{ほんすう}ての本数です。

へいきん

平均何kgのバスを釣^つっているか^{あらわ}を表します。

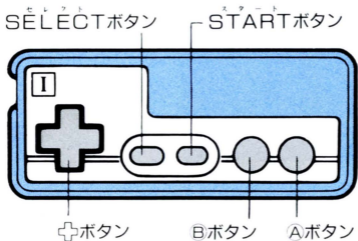
さいだい

あなたが釣^つった一番^{いちばん}大きなバスの重^{おも}さです。

しょうルアー

最大^{さいだい}のバスを釣^つったとき使^{つか}ったルアーです。

5. コントローラーの操作方法 そうさ ほうほう



①コントローラーだけ使います。つか

■湖でポイントを選ぶとき みずうみ えら

+ボタン：湖上のポートを動かします。こじょう うご

Aボタン：ポイントを決めます。き

■ルアーを選ぶとき えら

+ボタン：上下で種類を、左右で色を選びます。じょうげ しゅるい きゆう いろ えら

Aボタン：決定します。けつてい

■キャスティングするとき

✚ ボタン：投げる方向を選びます。

A ボタン：1度押しと赤いパーメーターを動かして、2度目にキャスティングします。

B ボタン：サミング(ブレーキをかけます。)

■ルアーを動かすとき

✚ ボタン：ルアーを左右と垂直上方に動かします。
(水面から飛び出る方向)

A ボタン：ラインを巻きとります。

B ボタン：A ボタンと同時に押し、ラインをいっきに巻きとります。

■ファイトのとき

✚ ボタン：魚の向きがかえられることがあります。

A ボタン：リールを巻きとります。

B ボタン：サミング(ブレーキをかけます。)

SELECT ボタン：魚にかかった針(フック)をはずします。

6. ゲームの進行 しんこう

まず初めに、招待状が大会委員長から届きます。



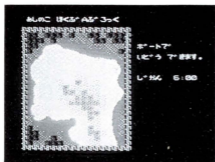
ここでは、大会の開か
れる場所（芦ノ湖の地
域）と日時を教えてく
れます。Aボタンで次
に進みます。

みずうみ しょうきょう
湖のポイントの状況



あなたの現在のランキ
ング・大会の日・時間
・天気・水温・この湖
の最低深度が表示され
ます。Aボタンで次に進みま
す。

みずうみ 湖のポイント探し



ポートで移動してポイントを探してください。
+ ボタンで移動できます。ここだ、と思うところでAボタンを押すとキャスティングできます。

(注意) 一番最初は、ペンシルベイトの赤系がロッドについています。

* 芦ノ湖のポイントについて

芦ノ湖には数多くのポイント（魚がいる所）がありますが、このゲームでは、そのうちの実在の19カ所とホット・ビオオリジナルポイント1カ所の全20カ所があります。

ホット・ビオオリジナルポイントは、超大物がひそんでいと評判のポイント。反対に何も特長がなく、バスがほとんどいないというポイントも、各エリアにありますから、ご注意ください……。

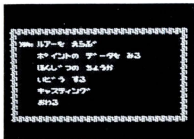
7. キャスティング



キャスティングとは、魚さかながかくれているようなポイントに、ルアーなを投げることです。

1. **+** ボタンの左右で投げる方向ほうこうを決めます。
2. **A** ボタンを押すと出る、赤いバーメーターの長短で投げる力ちからを決めます。長いほど遠くとに飛ばすことができます。
3. ねらったところで、もう1度**A** ボタンを押すとルアーが投られます。ルアーが画面の左右の外そとに落ちると、そのルアーは失うしなわれます。なお、ルアーが飛んでいるときに**B** ボタンを押すと、出ていくラインいと（糸）を指ゆびでおさえること（サミング）になり、ルアーにブレーキをかけることができます。障害物しょうがいぶつの少し上すこをねらうと大物おおものを釣りやすくなります。しかし、水面すいめんに顔かおを出している障害物しょうがいぶつにぶつけてルアーがはね返かえると、多少大物バスたしょうおおものが釣りづらくなりますのでご用心ようじん。

8. ルアー^{えら}選びとポイントデータ



1 回ルアー^{かい}を^な投げ^お終わると、左^{ひだり}の画面^{がめん}になります。+ ボタン^{じょうげ}の上下^{うご}で、魚^{さかな}のマーク^{うご}を動かして、項目^{こうもく}を^{えら}選んでください。

決^きまったら、A ボタン^おを押^おしてください。

ルアーを えらぶ

ポイントのデータ をみる

ほんじつのちょうか

いどうする

キャストイング

おわる

ルアーをかえるときやルアーをなくしたとき。ポイントのデータ^みを見るとき。

その日^ひ釣^つった魚^{さかな}のデータを見るとき、ベスト10とヒットしたルアー、総本数^{そうほんすう}、平均^{へいきん}が^で出ます。

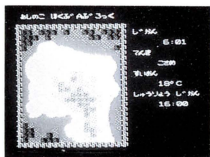
ポイントをかえる場合^{ばあい}。ルアーを^な投^なげる場合^{ばあい}。ゲームを途中^{とちゅう}で終了^{しゅうりょう}する場合^{ばあい}。

ルアーを えらぶ



いものも、表示ひょうじされますが、0個このルアーは、使えつかません。同じルアーでも、持っていない色いろと持っている色いろがあります。

ポイントのデータをみる



ひだり がめん で
左の画面がめんが
出でます。

+ ボタンの上下じょうげでルアーの種類しゅるいを、左右さゆうでルアーの色いろを選び、A ボタンで、決定けつていします。

ルアーは、持っていない

ものも、表示ひょうじされますが、0個このルアーは、使えつかません。同じルアーでも、持っていない色いろと持っている色いろがあります。

げんざい じかん
現在の時間じかん

てんき
天気

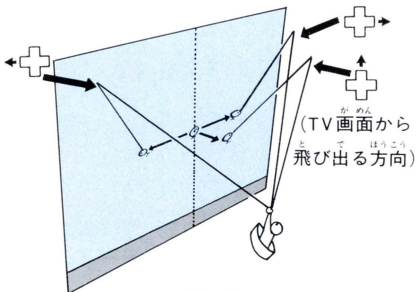
すいおん
水温

たいかいしゅうりょう ひょうじ
大会時間終了たいかいしゅうりょうが表示ひょうじされます。

A ボタンでメニューにもど
戻もどります。

9. ルアーの演出 えんしゅつ

ルアーの演出えんしゅつとは、においも味もしないルアーを、いかにもバスの興味きょうみをひくように動かすことあじです。



- ⊕ボタン：→ ルアーを右みぎに動かうごします
- ⊖ボタン：← ルアーを左ひだりに動かうごします
- ⬆️ボタン：↑ ルアーを垂直上方すいちよくじょうほうに動かうごします
- ⬇️ボタン：↓ ルアーの演出えんしゅつには、使つかいません。

Aボタン：リールを回まわしてラインを巻まきとります。

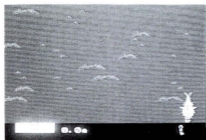
AボタンとBボタンを同どう時に押おすと、いっまきに巻まきとることができます。岸きしなどにルアーがひっかかったときも、これこでルアーを戻もどすことができます。

また、画面上がめんじょうのバーメーターは、ルアーの深度しんどを表あらわしています。

(注意) ルアーは、画面の上がめんには、戻もどせません。

10. ファイト

ルアーを動かし、魚がヒット（ルアーに食いつくこと）したら、キャスティングしたところまで、魚をひっぱってくるると釣り上げられます。



0.0m

魚が今いる深さを表します。



魚の疲労度（疲れ方）を表します。

魚の疲労度は、4段階に分かれていて、ダンダンやせていき最後はホネだけになります。疲労が進むと、魚が逃げようとして走ることが少なくなり、また走る長さも短くなります。

(注意) 無理に引こうとしてとラインが切れそうになりますと、キンキンと音がします。また、魚がジャンプすると、ラインが切れることがあります。画面の1番上に近づいたり、画面の左右からはみ出すと、魚に逃げられてしまいます。

- A ボタン リールの巻とり（魚が手前に引けます）
- B ボタン サミング（魚が逃げようとしたときのブレーキ）
- + ボタン 魚の反対の方向を押すと魚の向きがかわられることがあります
- SELECT ボタン 針はずしです。外道（バス以外の魚）を釣るのがいやな人は、このボタンで、魚にかかった針はずすことができます。

ただし、Aクラスでは100%成功しますが、B・Cクラスでは失敗することがあり、1度失敗すると、そのヒットしている魚には2度目の針はずしは、行えません。

11. ゲームの終わり方

ゲーム中に終了時間がくるか、途中で終わるを選ぶと終了のメニューが出てきます。

ひょうしょうしき (パスワード)

よい成績せいせきをあげて、ランキングあが上がりそうな場合ばあい、表彰式ひょうしょうしきに続いて、パスワードひょうじが表示ひょうじされます。まちがえないようにメモをとっておいてください。

あきらめてかえる(ノーパスワード)

あまり釣れなかった場合ばあい。パスワードは出ません。

ほんじつのきろくをみる

きょう釣つった魚さかなの種類しゅるいと大きさが表示おおされます。10本ほんを越えた場合は本数ほんすうと平均へいきんの重さおもが表示ひょうじされます。

こじんトータルのせいせき

いままでの成績せいせきとランキングひょうじなどが表示ひょうじされます。

*ランクアップするためには

1日いちにち釣つったら (または、途中とちゅうで終了しゅうりょうしたら)、釣つったバスおおの大きさベスト5おもの重さごうけいの合計ごうけいがあなたの得点とくてんになります。バスおお (外道げどうは数かずに入はいらない。)を5匹ひきいじょう以上釣つらないとなかなかランクアップできません。

12. 大物バスを釣り上げるためのヒント

■天気によってルアーの色をかえる

天気は、晴れ・くもり・小雨・雨つよしの4種類あり、水温の上がり方などがちがいます。

一番気をつけなければならないのはルアーの色選択です。

(例. 晴れのときは銀系のルアーがヒット率が高い、など) いろいろ調べてみてください。

また、水温は20度から20数度のときが一番バスが活発になります。

■時間に注意する

ルアーには、もぐるルアーと浮くルアーがあります。バスは、朝夕のゴールデンタイムに浅場で餌をあさります。したがって、朝夕には浮くタイプのルアーを、日中は沈むタイプを使うのがうまい方法です。

■外道は針はずしで……

外道(バス以外の魚)は、いくら大物を釣ってもポイントになりません。そこで、外道がヒットしたら針はずし(SELECTボタンを押す)をした方が時間にむだがありません。

13. 芦ノ湖について

芦ノ湖は日本のバス釣りのメッカ。日本で初めてアメリカからバスが移植された湖です。「ザ・ブラックバス II」では、この湖のポイントをサイドスキャンソナーや音響測深機で湖底をじっくり調べ、そのデータをもとにポイントを設計してあり、湖底の状況も再現してあるので、実際の釣りのポイント図としても使えます。

- 1 クラスCの大会が行われる北部A
- 2 クラスBの大会が行われる北部B
- 3 クラスAの大会が行われる南部A
- 4 クラスAの大会が行われる南部B

(注意) クラスAは南部A・B交互に開催されます。

あしこぜんたいず
芦ノ湖全体図



14. ルアーの種類しゅるい

■ペンシルベイト



水みずに浮くうタイプ。表層用ひょうそうよう。水すい面めんまぎわで、弱よわっている小魚こさかなを表現ひょうげんしているルアー。+ ボタン

で左右さゆうに振りふりながら、ときどき A ボタンでルアーを振りあり上げたり、巻きまきとったりすると効果的こうかてき。

■フロッグ

水みずに浮くうタイプ。表層用ひょうそうよう。カエルかたの形かたちに作つくってあり、動うごかし方かたは、ペンシルベイトと似にている



が、A ボタンで引ひくより、+ ボタンで左右さゆうに振りふって、カエルがもがく様さまを表現ひょうげんするとより効果的こうかてき。

■シャローランナー



水みずに浮くうタイプ。表層ひょうそうから中層ちゅうそう用よう。A ボタンで引ひくと沈しずみ、そのままにしておくとすぐ浮ういて

くる。A ボタンで上うに振りあり上げたり引ひいたり多た用ようする。+ ボタンでの左右さゆうもまぜると効果的こうかてき。

■スピナー

水に沈んでいくタイプ。表層から深場まで。Aボタンで引くと回転して魚の注意を引く。



■スプーン



水に沈むタイプ。中層から深場用。ルアーは、スプーンから発展したと言われる程、オーソドックスなルアー。食事を使うスプーンから考え出されたと言われている。ペンシルベイトと似た感じで演出すると、よく釣れる。

■ワーム

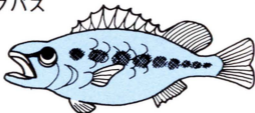
水に沈むタイプ。深場用。ミミズに似せたルアー。深場でジツとしているバスを引き出す。+



ボタンで左右に振るのを基本にして、湖底をズルズル引いたり、Aボタンでときどきコツコツとはね上げる（ワーミング）と、魚が誘い出される。大物のランカーバスに効果が高い。

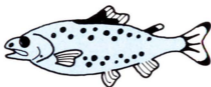
15. 釣れる魚の種類

■ブラックバス



北アメリカ原産サンフィッシュ科。ルアーフィッシングの対象魚として、一番一般的。どん欲なフィッシュイーター（小魚を食べる）で、比較的浅いところに住んでいるが、光をきらうため日中は岩や木の蔭にかくれ、朝夕は浅場に出てきて餌をあさる。

■ニジマス



サケ科ニジマス属。食用として人気がある。野生のニジマスはすごいファイトをするが、日本では北海道ぐらいでしか釣れない。また、芦ノ湖では保護のため、冬の間禁猟になる。

■ブラントラウト



サケ科ニジマス属

ヨーロッパ原産の魚。ヨーロッパでは、マスといえ
ばブラントラウトを示すほど一般的な魚。性格は
おくびょうでなかなか釣りづらい。環境がいいと大き
くなり、世界記録は、約20Kg。

■イワナ



サケ科イワナ属。溪流釣りでは、もっとも人気のあ
る魚。昆虫や小動物などなんでも食べてしまう。
性格は、おくびょう。通常、川の一番上流に住んで
いるが、湖に住むイワナも各地にいる。淡水魚では、
アユと双壁の味の良さを持っている。

ファミリーコンピュータ ファミコンは任天堂の商標です。

THE BLACK BASS II



株式会社ホット・ビィ

〒160 東京都新宿区北新宿2-1-16 松本3号ビル内