

ソルスティス

Goldsticks

三次元迷宮の狂獣

はるか昔、まだ人々が魔法の力を信じ、その不思議な力によりすべてが成り立っていたころのこと。

魔法は〈怪我や病気の治療〉〈死者の蘇生〉などに役立つ防衛型の「白魔術」と、〈呪殺〉〈魔物の調教〉などに力を発揮する攻撃型の「黒魔術」とに分類されていた。

果てしない戦乱が終わり、世界に平和が訪れた時、古代アルカディア王国の国王は平和を乱す危険のある「黒魔術」を追放する決意をした。

しかし、国王の決定を不満とする「黒魔術」の総領モルビスは自らの軍団を率いて、反乱を起こした。

再び戦乱の危機に瀕したアルカディア王国であったが、「白魔術」の開祖であるエルフ族の長老が、伝説の秘宝「デムノスの杖」の力でモルビスを打ち倒した。

ある日、旅の商人がかつてモルビスの居城であった「キャッスルロック」の近くで絶滅したはずの魔物に襲われるという事件が起きた。

魔導師モルビスは復活していたのだ。しかも百年前に。

この百年間、モルビスはアルカディア王国を滅ぼすために、究極の黒魔術である「ソルスティスの秘法」に取り組んでいた。

最後のいけにえとして、アルカディア王国のエレノア姫を悪魔に捧げれば、「ソルスティスの秘法」は完成する。

モルビスは手下の魔族を使い、エレノアを誘拐するとともに、「デムノスの杖」を盗み出した。

これでもう、誰も自分を打ち負かすことはできない。モルビスは自らの勝利を確信した。

エルフ族の血を引く白の魔導師シャダックスはエレノア姫を助け出すために「キャッスルロック」へと向かった。

古文書に記された予言を信じて…

古文書の予言

闇が大地を覆いし時
心の闇もまた人知れず交差する…
邪悪な悪魔の手のひらで
いにしへの秘法が蘇えるであろう

魔城の壁に隠された謎に
かすかな光の希望ありき
エルフの力を秘めたる
デムノスの杖のかけらが…

百年に一度の冬至の宵
赤い満月の天高くのぼる頃
呪文の封印が解かれる

そして
いにしへの伝説もまた蘇える…

アルカディア古文書「エルフの書」より抜粋



ソルスティス Solstice

三次元迷宮の狂歌

取扱説明書



© Software Creations. ESF-E3/ESPG-33

使用上の注意

このたびは、EPIC・ソニーレコード、「ソルスティス」をお買い上げいただき、誠にありがとうございました。ご使用前にこの「取扱説明書」をよくお読みいただき、正しい使用方法でご愛用ください。

- 1) 精密機械ですので、極端な温度条件下での使用や保管および強いショックを避けてください。また、絶対に分解しないでください。
- 2) 端子部に手を触れたり水にぬらすなどして汚さないでください。故障の原因となります。
- 3) シンナー・ベンジン・アルコール等の揮発油でふかないでください。
- 4) テレビ画面からできるだけ離れてゲームをしてください。
- 5) 長時間ゲームをするときは、健康のため約1時間ごとに10分～20分の小休止をしてください。
- 6) ご使用後はACアダプターをコンセントから必ず抜いておいてください。

はじめに

このゲームの目的は、黒の魔導師モルビスが魔城「キャッスルロック」の6カ所に隠した「テムノスの杖」を完成させてモルビスを倒し、エレノア姫を救出出すことです。

主人公シャダックスが探検する「キャッスルロック」には、3次元画面で構成された250以上の部屋があり、しかも各々の部屋には、色々なトラップやモンスターが待ち受けています。中には、一見通り抜けられそうもない部屋もあるのです。

しかし、途中の部屋に隠されている各種のアイテムを使うことによって、必ず攻略法を見つけることができるでしょう。

それでは、あなた自身の手で新感覚パズルアクションゲーム「ソルスティス」を十分に楽しんでください。



PRESENTED BY



EPIC/SONY RECORDS

FOR SALE and USE IN JAPAN ONLY
本品の輸出、使用営業及び貸貸を禁じます。

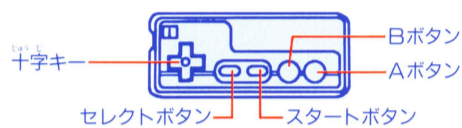
EPIC/SONY RECORDS

A Division of CBS/SONY Group Inc.

〒107 東京都港区北青山2-12-2 参青山ビル1F
直通電話 / 東京 (03) 475-2632

ファミリーコンピュータ・ファミコンは任天堂の商標です。

コントローラーの使い方

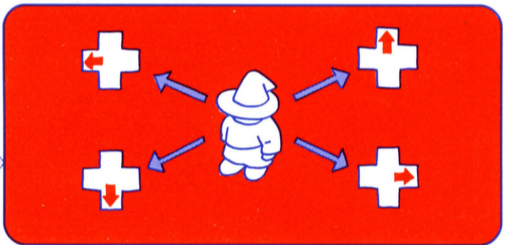


- **Aボタン**
ジャンプ、セレクト画面で地図とクリア率表示を切り替える、アイテムを取った後ゲーム画面に戻す。
- **Bボタン**
アイテムやブロックを取る、持っているブロックを出す、ワープ装置を動かす。
- **スタートボタン**
ゲームをスタートさせる、セレクト画面で選択したポジションを使う。
- **セレクトボタン**
セレクト画面を呼び出す、ゲーム画面に戻す。

● **十字キー**
シャダックスの移動(右図のようにななめに動く)、セレクト画面でポジションを選択する。

ゲームの進め方

デモ画面が出た後スタートボタンを押すとシャダックスが最初の部屋に現れます。入口に入ったり、矢印で示されている通路を通して違う部屋に移動できます。部屋に入ると、その部屋にあるアイテムやブロックが落ちてきます。アイテムやブロックは上に乗ってBボタンを押すと拾うことができます。拾ったブロックは、もう一度Bボタンを押すと足の下に現れます。また、頭の上に乗せて運ぶこともできます。シャダックスは毒針やモンスターに触れると死んでしまいますが、持っている帽子の数だけ復活することができます。帽子がなくなるとゲームオーバー。ただし、コインを持っていれば拾った所からコンティニューできます。そこまでに拾ったアイテムも有効です。

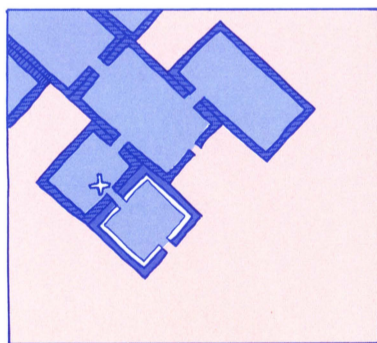


キャッスルロック内部

- 空中移動タイル** 一定の方向に往復している。室内に上に乗ると、上に乗るだけ移動する物がある。
- エレベーターブロック** 上下に動いている。室内に上に乗ると、上に乗るだけ移動する物がある。
- ワープ装置** 特定の部屋の間を移動できる。上に乗ってBボタンを押すと別の部屋にワープする。
- 空中停止ブロック** 上に乗るとゆっくり下がり始める。毒針の上に着ると消えてしまう。
- 吹抜け** 下の部屋に続いている。時には飛び降りる勇氣が必要になることもある。
- 移動ブロック** 拾って持ち歩くことのできるブロック。一つしか持てず、他の部屋に持ち出すことはできない。
- 毒針・毒杭** 上に乗ったり触ったりすると死んでしまう。毒杭は上に移動ブロックを置くことができる。
- ベルトコンベアー** 一定の方向に回転しているので、不用意に乗ると下に落とされてしまう。進行方向に同調している。
- クリスタルボール** 拾うことはできないが、上に乗れる。押すと転がっていく。
- タイル** 上に乗ることができるが、踏むと消えてしまうこともある。また、一見何も無いところがあり、上に乗ると姿を現すこともある。

セレクト画面の見方

魔法の地図
いままで通った事のある部屋を表示するが、隠されてしまう部屋もある。
×印はシャダックスの現在位置を示し、輪郭が白く表示される場所は上や下にも部屋があることを表している(下の図)。
Aボタンを押すと、クリア率(すでに通った部屋の数とパーセンテージ)が表示される。



テムノスの杖
6カ所に隠されている杖のうち、いくつを手に入れたかが表示される。

マジックキー
鍵: 4つあるキャッスルロックの鍵のうち、いくつ持っているかが表示される。

マジックポーション
魔法の薬: 一つのポーションは4回分しか持つことができず、残りの量が表示される。

エクストラ ライフ
命の帽子: 8個までしか表示されないが、取った数だけライフが増える。

アイテム

- テムノスの杖**
モルビスを倒し、姫を救出させるかどうかは、この杖にかかっている。6つの破片をすべて集めると杖の魔力が復活する。
- マジックキー(鍵)**
これを取ると、いままで通過できなかった部屋に移動ブロックや隠された通路等が現れて通れるようになる。
- マジックポーション(魔法の薬)**
4種類の魔法を使うことができる。いくつでも同時に使うことができ、部屋を出るまで効果が続く。
ブルーポーション……モンスター等に対して無敵になる。毒針や毒杭には効果がない。
イエローポーション……動いている物(ベルトコンベアー以外)を停止させる。止まった物は押し動かせる。
パープルポーション……動いている物を破壊する。
グリーンポーション……見えないタイルが見える。
- エクストラライフ(命の帽子)**
ひとつ取るごとに1UP。意外な場所に隠されていることが多い。
- 魔法のブーツ**
シャダックスのジャンプ力を高めてくれる緑色のブーツ。
- コイン**
コインを取った場所からコンティニューできる。2つ以上取った場合は、最後に取った所から始まる。
- 回転爆弾**
爆弾のある場所には隠れた通路がある。近くの部屋にあるスイッチの上に乗ると爆弾が爆発して壁を破壊し、通路が現れる。ただし、爆弾に触れると死んでしまうので注意。

攻略のヒント

- ブロック重ね**
ブーツを取るまでは1段分しかジャンプできないがブロックを移動させて積み重ねれば障害物を越えられる。
- 頭の上に乗せる**
ブロックやアイテムが落ちてくる時に下に入れば頭の上に乗せて運べる。このテクニックを使わないと取れないアイテムもある。
- コインを取る前に……**
コインを見つけてもあわてて取ってはいけない。コインがある部屋の近くには重要アイテムが隠れている場合が多いのだ。ゲームオーバーになった時には、最後にコインを取った状態からコンティニューすることができるのだから、アイテムを手に入れてからコインを取ればコンティニューした後のゲームがずっと楽に進められる。
- モンスターの頭に乗る**
ブロックをモンスターの頭に乗せ、その上に乗って毒針の上等を運んでもらう。ブロックのないところでは、ブルーポーションを使えば直接乗ることもできる。
- クリスタルボール**
クリスタルボールを進みたい方向に転がし、すぐに飛び乗れば毒針の上や空中を渡ることができる。

キャッスルロックのモンスターたち

- 追尾粘液体**
シャダックスを追いかけてくるが、動きは遅い。ジャンプして飛び越えられる。
- 進軍頭蓋骨**
部屋の中を往復している。動きは早いのだが、追いかけてくるわけではない。
- 三足毒蜘蛛**
素早い動きでシャダックスにびったりと付いてくる。
- 攻撃毛皮獣**
一定のコースを動き回っている。ブロックやクリスタルボールで足止めできる。
- 魔性鳩腎し**
特に変わった動きはしないので、しっかり間合いを取れば大丈夫。
- 邪悪黒賊飯**
突然向きを変えて襲いかけてくる。
- 幽体爆裂弾**
いつも同じ場所をふわふわと上下に動いている。
- 虹色尺取虫**
動きは早くないが中には追いかけてくるものもいる。
- 猛臭偏平足**
見かけによらず素早い動きをする。しつこく追いかけてくるので注意。