

任天堂ファミリーコンピュータ

取扱説明書

TKS-G9

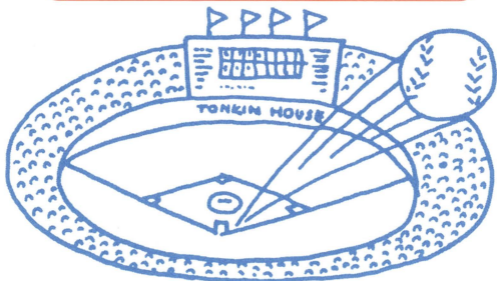


# ソフトボール 天国



## 使用上の注意

- カセットを交換する時は、必ず電源を切ってから抜き差しを行なってください。
- 本カセットは2メガロムの精密機器ですので、極端な温度変化での使用や保管は避けてください。また、強いショックを与えたり、分解は絶対にしないでください。
- 端子部を手で触れたり、水でぬらさないでください。
- ご使用後は、ACアダプタをコンセントから必ず抜いておいてください。
- テレビ画面からできるだけ離れてゲームをしてください。
- 長時間ゲームをする時は、健康のため、約2時間ごとに10分～15分の小休止をしてください。





# 目次

## Contents

これがソフトボール天国だ！	4
ゲームストーリー	5
ゲームスタート	6
コントローラーの使いかた	10
画面表示	11
攻撃方法	12
守備方法	14
グラウンド紹介	16
選手の能力について	18
キャラクター紹介	20
ルールブック	28
勝利へのキーポイント	29



## これがソフトボール天国だ！

**見** ているだけで楽しいっ！

◆「ソフトボール天国」では、登場選手すべてが個々にキャラクターを持っています。一目でどの選手か見分けがつくので、選手への思い入れも倍加します。

**選** 手全員が投手可能！

◆すべての選手に、投・打・守のパラメータを持たせているので、どの選手もどの守備位置にでもつくことができます。

**チ**ーム数は無限！

◆既存のチームがなく、60人の選手から自由に10人選択してチームをつくります。ゲーム攻略の第一歩は、最強オリジナルチームをつくることです。

**球**場によって攻略法が違う！

◆6種類のグラウンドはそれぞれ全くタイプが違うので、そのグラウンドにあわせてポジションや打順を変更したり、作戦を練る必要があります。

**ど**んなプレイが飛び出すか!?

◆選手にはパラメータ以外に、個々に様々な「特殊技能」を持たせています。パラメータの低い選手でもアッ！と驚くプレイをする可能性は十分です。



●ある南の島に、ソフトボールのたいへん盛んな国があった。この国では年に1回、国をあげてのソフトボール大会が開催される。この大会は、優勝チームに王位の継承権が与えられるというほどの、ビッグイベントなのである。今年もその大会が開催される季節がやってきた。果たして、どのチームがチャンピオンフラッグを手中にすることになるのだろうか。昨年のディフェンディングチャンピオンである謎の最強軍団「アマソネス」か、それとも……。

●以上のストーリーは、1Pモードのみに適用されます。予選5試合を勝ち抜き、最後に「アマソネス」チームを倒し優勝することが目的となります。





## ゲームスタート

●ゲームをはじめるときは、モード・球場・選手選択・チーム名・打順等を決めてから、スタートします。やりかたは、次のとおりです。

### ①モードを選ぶ

まず、**+**ボタンでSTART<sup>スタート</sup>か、PASSWORD<sup>パスワード</sup>かを選びます。

◆STARTを選択すると、右のような画面になります。ここで、1人でコンピュータと対戦するか(1 PLAYER) 2人で対戦するか(2 PLAYERS)決めてください。



◆PASSWORD<sup>パスワード</sup>を選択すると、右のようなパスワード入力画面になります。書きとっておいたパスワードを正しく入力し(**+**ボタンで文字を選択して**A**ボタンで決定)、カーソルを「END」に合わせて**A**ボタンを押してください。正しく入力すれば、ゲームの続きからプレイできます。

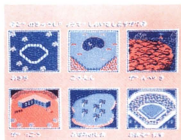


(パスワードは1Pで勝ち抜くたびに、スコアボードに表示されます。=p.11参照)



## ② 球場を選ぶ

1Pモードのときはアマゾン球場をのぞく5つの球場から、2Pモードのときは6つの球場から自由に**+**ボタン



で選び、**A**ボタンで決定します。そのあと、選択した球場のグラウンドルールが表示されますので、よく読んでからプレイしてください。

## ③ 選手を選ぶ

このゲームには既製のチームがありません。60名のキャラクターから自分の好きな選手を自由に選んで、1チーム



10名のオリジナルチームをつかってプレイします。**+**ボタンで白色のカーソルを動かして選択し、**A**ボタンで決定してください。(選手名は画面上に表示されます。)2人で遊ぶときは、白色のカーソルが1P側、赤色のカーソルが2P側となっていますので、同様に選手を選択します。競争で選手を取りあうのもよし、ジャンケンで交互に選ぶもよし、選びかたは自由です。



1Pの選手

COMまたは2Pの選手

チーム名

打順

守備位置

1	投手	とんさんす	1	投手	あほー
2	捕手	こんごん	2	捕手	けろけろ
3	一塁手	こんごん	3	一塁手	しゅわろ
4	二塁手	こんごん	4	二塁手	しゅわろ
5	三塁手	こんごん	5	三塁手	しゅわろ
6	左中野	こんごん	6	左中野	しゅわろ
7	右中野	こんごん	7	右中野	しゅわろ
8	左外野	こんごん	8	左外野	しゅわろ
9	右外野	こんごん	9	右外野	しゅわろ
	控	ひよんた		控	ちびっこ
	投手	へんごう		投手	へんごう
	捕手	へんごう		捕手	へんごう
	一塁手	へんごう		一塁手	へんごう
	二塁手	へんごう		二塁手	へんごう
	三塁手	へんごう		三塁手	へんごう
	左中野	へんごう		左中野	へんごう
	右中野	へんごう		右中野	へんごう
	左外野	へんごう		左外野	へんごう
	右外野	へんごう		右外野	へんごう
	控	へんごう		控	へんごう

1P

COMまたは2P

#### ④ チーム名を決める

チーム名はA～Zのアルファベットに応じて、全部で26種類用意してあります。その中から+ボタンの上下で選択し、Aボタンで決定してください。

どのチーム名を選んでも実力の差は変わりません。また、先攻側のチームが必ず青色のユニフォーム、後攻側が赤色のユニフォームとなります。

#### ⑤ スタメン・守備位置・打順を決める

③で選んだ選手は、選択した順に、1番・ピッチャー、2番・キャッチャー、3番・ファースト、……9番・ライト、控え選手というように並んでいま





す。ここではそれをベストオーダー、ベストポジションに設定しなおします。

◆「すためんへんこう」にカーソルを合わせてAボタンを押すと、スタメン変更ができます。+ボタンで変更したい選手を選び、Aボタンで決定します。

◆「しゅびへんこう」でAボタンを押すと、守備位置の変更ができます。+ボタンを選手に合わせてAボタンを押し、入れかえる選手に合わせて再度Aボタンを押してください。(点滅しているところが入れかわります。)

◆「だじゅんへんこう」でAボタンを押すと、打順を入れかえることができます。変更のやりかたは、守備変更のときと同じです。

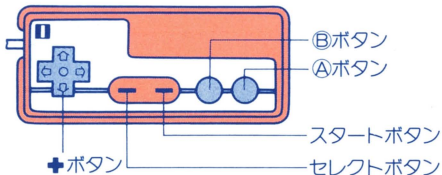
◆すべてOKだったら「けってい」のところでAボタンを押してください。いよいよゲーム開始です。





## コントローラーの使いかた

●このゲームでは、投げる・打つ・捕る・走るという動作を、すべてコントローラーで操作します。それぞれのプレイの細かな操作については、あとのページでわかりやすく説明してあります。



### ●Aボタン

コマンドの決定や、バッティング、ピッチング、送球、帰塁などに使います。

### ●Bボタン

走塁、盗塁、タッチプレイ、ピッチング、ファインプレイなどに使います。

### ●+ボタン

選手の移動、塁の指定、球種、コース、交代選手、球場などの選択などに使います。

### ●スタートボタン

タイムをかけるときに使います。



●ピッチャーとバッターの対決は、バッテリー画面で行われます。バッターがボールを打ったり、ランナーが盗塁すると、フィールド画面になります。そのときのランナーの位置は画面上に表示されます。

### ●バッテリー画面

1Pのチーム名/  
選手名

スコア/カウント



2P・COMのチ  
ーム名/選手名

ランナー表示

※選手名は、攻撃側のときは、打順表示とバッターの名前が表示され、守備側のときは、ピッチャーの名前が表示されます。

### ●スコアボード画面

アマソネス球場以外で試合をするときは、右のようなスコアボードに得点経過、試合結果が表示されます。また、1Pで勝った場合、パスワードが表示されます。





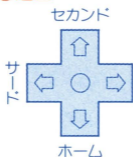
## 攻撃方法

### ①バッティング

✦ボタンでバッターの位置を決め、Ⓐボタンでスイングします。スイングの途中でⒶボタンをはなすと、バントをすることもできます。

スイッチヒッターの選手はスタートボタンでタイムをかけ、✦ボタンの左右を押すとどちらの打席にも自由に入ることができます。

### ②進塁<sup>しんるい</sup>



塁上のランナーを進めるときは、✦ボタンで次の塁を指定し、Ⓑボタンを押してください。なお、バッターがボールを打ったときは、ランナーは自動的に走り出します。バッターがフライを上げて相手に取られそうなきなどは、注意してください。

### ③帰塁<sup>きるい</sup>

走っているランナーを戻すときは、✦ボタンで帰る塁を指定し、Ⓐボタンを押してください。ただし次の塁を踏んでしまうと、前の塁には戻れません。



#### ④ 盗塁

✦ボタンで進みたい塁を指示してⒷボタンを押すと、盗塁ができます。ただし、ソフトボールでは、ピッチャーの手からボールが離れてからでないと、盗塁できません。また、盗塁の操作のときにバッターが打つと、エンドランができます。

#### ⑤ 選手交代

##### ● 代打

タイムをかけ攻撃側のⒶボタンを押すと、右のような画面になります。このとき「だいた」を選択すると、点滅している選手にピンチヒッターを送ることができます。



##### ● 代走

ランナーがいるときは、代走を出すことができます。代走の出しかたは代打のときと同じですが、2人以上ランナーがいるときは、ランナーの打順表示が点滅しますので、✦ボタンでどのランナーに代走を出すか選んでください。

※控え選手は1人しかいませんので、ここ一番のときに代打・代走を使うようにしましょう。



## 守備方法

### ①ピッチング

●まず**+**ボタンの左右で、ピッチャーの位置を決めます。

●次に**A**ボタンまたは**B**ボタンで投球モーションに入ります。このとき以下の操作によっていろいろなスピードのボールを投げることができます。

**+**ボタンの上+**A**ボタン=スローボール

**+**ボタンの下+**A**ボタン=スピードボール

**A**ボタン・**B**ボタンのみ=普通のボール

**+**ボタンの上+**B**ボタン=ヤマなりボール

**+**ボタンの下+**B**ボタン=ホップボール

●ボールが手を離れてから**+**ボタンを右や左に入れると、ボールが右や左に変化します。

### ②捕球

ゴロやフライは**+**ボタンで野手を動かして捕ってください。

### ③送球

送球するときは、**+**ボタンで塁を指示し、**A**ボタンを押してください。ただし、塁を指示しないで投げると、自動的に一塁に投げます。



#### ④タッチプレイ

ボールを取ってから、**+**ボタンで塁を指示して**B**ボタンを押すと、ボールを持った選手がその塁に向かってダッシュします。ただし、塁を指示しないと自動的に一塁に向かって走り出します。

#### ⑤ファインプレイ

野手にダイビングキャッチさせるときは、飛びつく方向に**+**ボタンを入れ**B**ボタンを押します。**+**



ボタンを押さないと**B**ボタンだけ押すと、上にジャンプします。(空を飛べる選手は**B**ボタンを押すと空中に浮かんでいることができます。地上に降りるときは**A**ボタンを押します。ただし、ファインプレイはできません。)

#### ⑥守備変更

タイムをかけて、守備側の**A**ボタンを押すと、投手を含めた守備位置の変更ができます。「しゅびへんこう」は、現

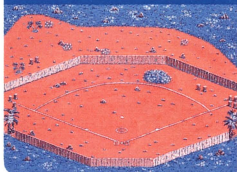


在試合に出ている選手間での変更、「せんしゅこうたい」は、控えの選手と交代するコマンドです。



## グラウンド紹介

### あきちグラウンド



最も狭く、ホームラン  
のでやすいグラウンド。  
外野には草むらや岩、  
杭などが点在している  
ので、外野手の守備力  
がキーポイント。

### こうえんグラウンド



芝生が敷きつめられた  
二番目に狭いグラウンド。  
池や砂場があるので、  
そこに入れる選手を起  
用したほうが得策。外  
野の奥が広い。

### がんぺきグラウンド



岸壁と海に囲まれた三  
番目に狭いグラウンド。  
外野には砂地と草むら  
がある。レフト側の岸  
壁に球が当たったとき  
のフッションに注意。





## がっこうグラウンド



学校の校庭がグラウンドとなっている。外野の校舎にボールを当てるとホームランだが、運悪くガラスを割ってしまうとアウトになる。

## みなみのしまグラウンド



二番目に広いグラウンド。ホームランラインがなく、フェンスを越えたときのみホームランとなる。障害物はほとんどない。

## あまぞねすスタジアム



スコアボードもある、本格的なソフトボール用の球場。広さも6球場中いちばんで、長打力のある選手でも、ホームランはでにくい。



## 選手の能力について

●このゲームにはパラメータ以外に各選手に特殊技能をもたせています。以下でその内容をご紹介します。

### ◆草むらでも自由に動ける

草むらでは足が遅くなりますが、この技能を持っている選手は、本来の足の速さで動くことができます。

### ◆水たまりや池の中に入れる

水たまりや池の中には入れませんが、この技能を持つ選手は自由に入ってボールをとることができます。

### ◆ブロックが強い

ランナーのときアウトのタイミングでも、ある確率で相手突き飛ばしセーフになることができます。

### ◆砂地でも自由に動ける

砂地に入ると足が遅くなりますが、この技能を持っている選手は本来の速さで動くことができます。

### ◆空を飛べる

守備のときにⒷボタンを押すと、空を飛ぶことができます。Ⓐボタンを押せば、地上に降ります。

### ◆フェンスをよじのぼれる

フェンスをよじのぼることができます。ただし、フェンスにのぼってから左右に動くことはできません。



### ◆ジャンプ力がすごい

他の選手よりもジャンプ力が大きいので、より遠くにあるボールに飛びつくことができます。

### ◆タッチをかわす

ランナーのときにアウトのタイミングでも、1度だけタッチをかわしてセーフになることができます。

### ◆夜(ナイター)になるとパワーがでる

試合の後半になると夜になります。夜になると打のパラメータ(打率、長打力)がアップします。

### ◆夜になると空を飛べる

夜になると③ボタンで空を飛ぶことができます。④ボタンで地上に降りられます。

### ◆夜になると変身する

夜になると、他の選手に変身します(打者のとき)。どの選手に変身するかは使ってみてのお楽しみ。

### ◆アマゾネス球場で打UP

アマゾネススタジアムでのみ、他の球場で試合をするときよりも打のパラメータがアップします。

## キャラクター紹介

●「ソフトボール天国」には60名の選手が登場します。ここで簡単にご紹介しましょう。なお、各選手がどのような特徴を持っているのかは、選手のイラストもヒントになっています。



### ゆうゆう

平均的な能力を持つ。人気者で、観客が多いと燃える選手。



### こあらん

夜光性の動物なので、昼はイマイチだが夜になると能力を発揮する。



### らっこっこ

池のある公園で試合するときに必要な選手。投手としても非凡。



### げろげろ

走ったり守ったりする時ピョンピョン跳ねるヒョウキン者。打も良。



### うっほっほ

強肩で一発もあるユーティリティプレイヤー。エラー多いのが難点。



### もうもう

投手向きの選手だが、こ一番での代打としてもいい。



### とんべい

代打向けの選手。ブロックが強いので、代走で使っても良い選手。



### くまぶう

この選手も代打型だが、捕手としても及第点。ブロックは強烈。



### ぼち

オールマイティの選手。特にあきちや岸壁<sup>がん</sup>グラウンドでは必要な選手。



### たま

バランスのとれた選手。ジャンプ力があるので守備の時<sup>たま</sup>球際に強い。



### らすかる

平均的な能力をもつ。公園グラウンドで能力を発揮する。



### とらきち

攻守ともトップレベル。ワンポイントリリースとしても使える。



### れおれお

クリーンアップを十分任せられる打撃力をもつ。チームの柱になる。



### びよんた

打率がよく足も速いので一・二番向き。守備もすばらしい。



### えれふあん

捕手向き。たまにどでかい一発を打つので下位打線の核としても良。



### ちんぱん

足が速く、フェンスによじのぼれるので外野向き。打撃も確実。



### ちゅーた

守備が抜群はつきんなので、リードしたときの守備固めとして使おう。



### わにすけ

守備は下手だが、代打としては非凡な才能がある、不気味な選手。



### こんこん

バランスのとれている選手だが、特に軟投派の投手としては上位。



### ぐえつちよ

相手が油断りだんしているとよく打つ不思議な選手。



### かっぱらい

打撃は一級品でクリーンアップ候補。守備もまずまず。



### あかおに

金棒のバットは驚異おどろき的なパワーを発揮する。4番捕手が適任。



### こなきしい

打力はいいのだが、足が遅いので代打型。



### いったんめん

打力はないが、空を飛んでホームランを阻止するにはぜひ欲しい。



### ぬらりひょん

変則フォームの投手としてエース級の力をもつ。代走専門としても。



### どらきゆうら

オールマイティ型の選手。投攻守すべてに非凡な才能がある。



### うるふまん

昼は短打型、夜は一発屋に変身する。守備もまずまずで貴重な存在。



### ふらんけん

一発屋。肩も強いので捕手向き。体力を生かした体当たりも。



### ぎょじん

攻守にバランスがとれている。公園グラウンドで使いたい。



### みいらまん

攻守に平均した力をもつ。岸壁グラウンドで重宝。



### かんがーる

ピョンピョンと跳びはねる楽しい選手。足も速いので外野手が適任。



### たかちゃん

攻守走にトップクラスの実力をもつ。投手以外ならなんでもOK。



### こけこっこ

華麗な守備を誇る、器用な選手。二番サードが適任。



### すの一まん

大きな変化球があり、抑えのエースにピッタリ。代打としても。



### てけてんく

打力は最低クラス。しかし、華麗な守備はナンバーワン。



### まじよりん

魔法のほうきがバットがわり。チャンスに強いバッティング。



### ほんた

昼間はなにをやってもペケの選手だが、夜になると…。



### もぐりん

日光に弱いので、サングラスを愛用。岸壁グラウンドで貴重な選手。





### かばとつと

投手の能力は  
トップレベル。  
先発投手とし  
て使おう。  
打も非凡。



### ひとつめっこ

これほど平均  
的な選手は他  
にいない。顔  
で圧倒だ。



### ちよのうるふ

一級品の打力、  
強烈なブロッ  
クでチームの  
大黒柱となり  
うる逸材。



### あかしお

確実性はない  
が、一発長打  
が期待できる。  
迫力のある顔  
も脅威。



### まいたいそん

強肩強打は魅  
力大。エラー  
の多さは気に  
なるが、ぜひ  
欲しい選手。



### あほ一

鈍足だが、リ  
ングで鍛えた  
体力は抜群。  
ここ一番での  
強打が売物。



### あんどん

投打とも上位  
の実力をもつ。  
困ったときの  
あんどんだの  
み。



### ひかる

人気者なので、  
観客の多いア  
マソネス球場  
では実力以上  
の能力を発揮。



### げんじ

ひかる同様アマソネス球場で大張り切り。他のグラウンドでも平均以上。



### もりた

人を笑わせるのは得意だが、野球は今一步。投打ではそこそこの活躍。



### たけちゃん

本職は違うが野球が大好き。実力のほうもオールマイティで器用。



### さんまんま

サッカーのほう得意だが、野球も駿足しんそくを生かせば大きな戦力となる。



### かあるいす

球界一の駿足しんそく。打は非力だが足を生かしたセーフティバントが得意。



### だいち

屈指の好投手。得意の水泳からヒントを得たバサ口投げはさくちうで打者を翻弄。



### ろっきい

豪快な竜巻投げは一見の価値あり。打も非凡なのでエースで四番も。



### しゅわるつ

どちらかという、投手向きの選手。打力と守備も平均以上。



### やつちゃん

特にすぐれた能力はないが、にらみを効かせた体当たりは強烈な威力。



### がんこ

野球好きのお父さん。平均的な能力だが走者を置いての打撃は一流。



### へびめた

ビートの効いた豪快なバッティングが売物。投手能力も合格点。



### にんじゃあ

確実性のある打撃と、球界屈指の駿足でチームリーダーになれる器。



### ちびっこ

まだ小学生だが、堅実な守備はNo1。粘り強い打撃も定評がある。



### こうじまん

つるはしのバットからくりだされる打球は豪快。打の中軸はお任せ。



●ソフトボールは野球とよく似たスポーツです。ルールもほとんど同じですが、「ソフトボール天国」では以下のようなゲームルールを設定しています。

①1人用は予選5試合を勝ち抜いて、アマソネスと優勝を争います。負けても続けて対戦することができます。

②2人用は1試合のみで勝負を決めます。どのグラウンドで対戦するかは自由です。

③試合はファイニング制です。延長は14回までで、延長14回のみ条件つき（一死二塁の状況で何点取れるかを競う）イニングとなります。1人用のとき14回を終了しても同点の場合は「負け」とみなされます。

④途中の回でも10点差以上あると「コールドゲーム」となります。

⑤試合はいつも昼間に開始されますが、ゲーム後半になるとナイターとなります。（スコアボードの色が変わります。）

⑥ゲーム中の登場キャラクターはすべてフィクションであり、実在の人物とは関係ありません。



●史上最強軍団「アマゾネス」は無敵の強さを誇っています。彼(?)らを倒すことは容易ではありませんが、以下のヒントを頭の中に入れておけば、打倒アマゾネスも夢ではありません。

①このゲームでは、誰一人として無能な選手はいません。どの選手も活躍する可能性を秘めています。重要なのは、チームをどのようなタイプにするかです。打撃型か、守備型か、機動力型か、バランス型か、あなたの個性に合わせたチームづくりをしましょう。

②力のある選手を選択しても、適切なポジションに配置しなければ、選手は実力を発揮できません。面倒くさがらずに、試合前に打順・守備変更をしましょう。もちろん、グラウンドによってポジションを変更することも必要です。

③「思い出」のある選手を大切にしましょう。実力はなくとも見た目で「この選手が好き!」という選手は、想像以上の活躍をします。

さあ、キミだけのオリジナルチームで  
打倒アマゾネス!



## 各部門別

# BEST 10

### 打率

- 1位◆たかちゃん
- 2位◆ぴよんた
- 3位◆にんじゃあ
- 4位◆ちんぱん
- 5位◆ほち
- 6位◆あかおに
- 7位◆こなきじい
- 8位◆どらきゅら
- 9位◆うるふまん
- 10位◆ちよのうるふ

### 長打力

- 1位◆えれふあん
- 2位◆ふらんけん
- 3位◆あかしお
- 4位◆ちよのうるふ
- 5位◆あかおに
- 6位◆とらきち
- 7位◆こうじまん
- 8位◆へびめた
- 9位◆かつぱらい
- 10位◆れおれお

### 走力

- 1位◆かあるいす
- 2位◆てけてんぐ
- 3位◆かんがーる
- 4位◆にんじゃあ
- 5位◆いったんめん
- 6位◆たかちゃん
- 7位◆まいたいそん
- 8位◆ぴよんた
- 9位◆ちんぱん
- 10位◆ちゅーた



## 肩の強さ

- 1位◆まいたいそん
- 2位◆うっほっほ
- 3位◆ろっきい
- 4位◆てけてんぐ
- 5位◆かばとつと
- 6位◆あぼー
- 7位◆ふらんけん
- 8位◆ちゅーた
- 9位◆すのーまん
- 10位◆えれふぁん

## 変化球

- 1位◆すのーまん
- 2位◆たけちゃん
- 3位◆だいち
- 4位◆どらきゅら
- 5位◆ぬらりひょん
- 6位◆かばとつと
- 7位◆あぼー
- 8位◆うっほっほ
- 9位◆たま
- 10位◆もりた

## スタミナ

- 1位◆ぬらりひょん
- 2位◆だいち
- 3位◆げろげろ
- 4位◆もうもう
- 5位◆うっほっほ
- 6位◆らっこっこ
- 7位◆ほち
- 8位◆ふらんけん
- 9位◆みいらまん
- 10位◆あんとん

## 守備力

- 1位◆ちびっこ
- 2位◆らすかる
- 3位◆さんまんま
- 4位◆こけこっこ
- 5位◆もぐりん
- 6位◆ほち
- 7位◆ちんぱん
- 8位◆いったんめん
- 9位◆てけてんぐ
- 10位◆ちよのうるふ



トンキンハウス

©TOKYO SHOSEKI  
TOKYO SHOSEKI CO., LTD.  
東京都文京区本駒込6-14-9 〒113

ファミリーコンピュータ・ファミコンは任天堂の商標です。

FOR SALE and USE IN JAPAN ONLY  
本品の輸出、使用営業及び賃貸を禁じます。