

任天堂

ファミリーコンピュータ™



FAMICOM FAMILY



と あつか せつめいしょ
取り扱い説明書

CHARACTER
SOFT
CO.,LTD.

CTS-SQ

© 1976, 1984, 1985, 1986, 1988, 1992 SANRIO CO.,LTD.

「サンリオカーニバル2」を買かってくれて、どうもありがとう！
遊あそぶ前まえにこの「取り扱とい説明書せつめいしょ」をよく読よんで、正ただしい使つかい方かたで遊あそんでください。

また、この「取り扱とい説明書せつめいしょ」は再さい発はつ行こうできませんので、なくさないように大たい切せつにしまっておいてくださいね。

やくそく 6つの約束

- (1)カセットは暑あついところや寒うむいところにおかないでね。
落おとしたりしてもダメだよ。
- (2)カセットの端たん子しにさわったり、水みずでぬらさないようにしてね。
- (3)シンナー、ペンジン、アルコールなどではふかないでね。
- (4)テレビからはなれてゲームしましょう。
- (5)長ながい間あいだゲームをするときは、1時間じかんか2時間じかんごとに10分ふん～15分ふんの休きゆうけいをいれましょう。
- (6)使つかったあとは、ACアダプタをコンセントから抜ぬきましょう。

おとうさん、おかあさんによんでもらってね

〈使用上の御注意〉

- ・ご使用後はACアダプタをコンセントから必ず抜いておいてください。
- ・テレビ画面からできるだけ離れてゲームをしてください。
- ・長時間ゲームをする時は、健康のため、1時間ないし2時間ごとに10～15分の小休止をしてください。
- ・精密機器ですので、極端な温度条件下での使用や保管および強いショックを避けてください。また絶対に分解しないでください。
- ・端子部に手を触れたり、水にぬらすなど、汚さないようにしてください。故障の原因となります。
- ・シンナー、ベンジン、アルコール等の揮発油でふかないでください。

もくじ

はじめに	3
ゲームの始め方	4
おぼえてね！ 基本ルール	5
ひとりであそぶ	7
1. すてーじ	10
2. たいせん	12
3. ちょうせん	13
ふたりであそぶ	14

はじめに

「サンリオカーニバル」から2年……

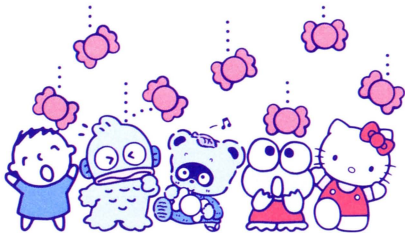
ついにあの名作が、かえってきました。

「サンリオカーニバル2」の登場です!!

前回登場した、たあ坊、ハンギョドン、ほこぼん、けろっぴ、キティの5にんが「とんかち」を手にもって、新しいゲームにちようせんします。

こんどは2種類のゲームがあります。1つは、カラフルなキャンディーをたたく、「キャンディーパズル」ゲーム。もう1つは、バラバラになったサンリオキャラクターの絵をくみ立てる、「パネルパズル」ゲームです。

2つのゲームでかつやくするサンリオのキャラクターたちを、そうさするのはあなたです! ゲームの中で、たあ坊、ハンギョドン、ほこぼん、けろっぴ、キティがあなたをまっています!!



はじめかた ゲームの始め方

カセットは、ファミリーコンピュータ本体に正しくセットしてください。電源スイッチを入れると、タイトル画面になります。

ここで \oplus ボタンをつかって、「ハート」を遊びたいところまで動かして、スタートボタンか、Aボタンをおしてください。

タイトル画面はしばらくすると、デモ画面になります。

ここでスタートボタンかAボタンを押すと、タイトル画面にもどります。



おぼえてね! 基本ルール

★キャンディーパズルゲーム

画面の上の方からキャンディーがどんどん落ちてきます。あなたはキャンディーを「とんかち」でたいて、同じ色のキャンディーを並べていきます。

同じ色のキャンディーを3つ以上並べると、キャンディーは消えます。

★おぼえてね! 連続消し

キャンディーを3つ並べたことを「3つ消し」といいます。

キャンディーを4つ並べたことを「4つ消し」といいます。

「3つ消し」、「4つ消し」をすると、「あら、不思議!？」そのキャンディーは消えて花びらになって、画面の上にあるお花の所へ飛んでゆきます。全部のお花に花びらをつけると、ステージクリアになります。

★2つのゲームオーバー

①画面がキャンディーで一杯になってしまっていて、消すことができなくなったら、「てづまり」となって、ゲームオーバーになります。

②タイムが0になったら、「じかんぎれ」となって、ゲームオーバーになります。

★気をつけて!! 黒色のキャンディー

黒色のキャンディーは、「3つ消し」でも「4つ消し」でも消すことができません。

少しおぼつかしいけど、縦に10個並べると、消すことができます。

★得点は?

3つ消し.....300点 4つ消し.....400点

★どうやるの? コントローラの使い方

Ⓐ ボタン : キャンディーを2つぶん横に飛ばします。

Ⓑ ボタン : キャンディーを1つぶん横に飛ばします。

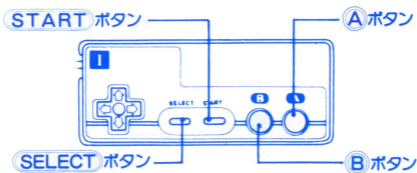
⊕ ボタン : 上下に移動します。

⊙ ボタン : 使いません。


START ボタン:ひとやすみします。

もういちど押すと、ゲームの続きができます。

SELECT ボタン:使いません。

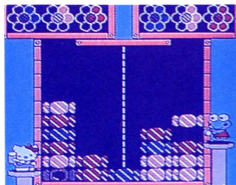


ひとりであそぶ

ひとりで遊ぶときは、3つのゲームが入っています。タイトル画面で“ひとりであそぶ”をえらんだ後に、 ボタンで好きなゲームにあわせてスタートボタンかAボタンを押してください。



すてーじ



たいせん



ちょうせん

1. すてーじ

★どんなゲーム？ すてーじ

「すてーじ」は、決められた時間の中で、キャンディーパズルゲームとパネルパズルゲームの2つをプレイして、ステージをクリアしていくゲームです。

ステージをすすんでいくと、キャンディーの種類はふえていきます。

★お花をよくみて!! 6まいの花びら

1つのお花に花びらを全部つけると、お花はてんめつします。てんめつしているお花の色のキャンディーを並べてしまうと、黒色のキャンディーに変わってしまうので、気をつけましょう。さらに、「ステージ4」からは黒いキャンディーも落ちてきます。



★パネルパズルゲーム

パネルパズルゲームは、“すてーじ”だけにあるゲームです。キャンディーパズルゲームをクリアしたあとにパネルパズルゲームがはじまります。

サンリオキャラクターの顔が描かれた1枚の絵があります。その絵はパネルで区切られていて、パネルの1枚がなくなってしまいました。1枚のパネルがなくなったことで、絵のバランスがくずれてバラバラになったサンリオキャラクターの絵を、かぎられた時間の中で、「とんかち」でたたいて組み立てます。

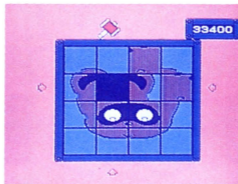
時間内に完成したら、残った時間が得点になります。

さらに、次のステージで、それぞれのお花に、花びらが1枚ずつボーナスとして追加されます。

時間内に完成できなかったり、とちゅうでやめたりすると、次のステージのキャンディーパズルゲームに進みます。

ステージを進むことによってパネルの枚数がふえてゆきます。

注) クリアできなくても、ゲームオーバーにはなりません。



★パネルパズルゲームでの コントローラの使い方

- Ⓐ ボタン : パネルを「とんかち」でたたきます。
Ⓑ ボタン : 使いません。
Ⓢ ボタン : 「とんかち」を移動させます。

START ボタン:ひとやすみします。

このとき、パネルパズルの完成図が表示されます。

ここで、Ⓢ ボタンの下を押して“はい”をえらぶと、パネルパズルをやめることができます。

SELECT ボタン:使いません。



2. たいせん

★どんなゲーム？ たいせん

「たいせん」は、コンピュータが操作するケロツピと、キャンディーパズルゲームをするゲームです。コンピュータのケロツピより先に全部の花びらをつけると、1勝になります。

先に3勝した方が優勝になります。

また、ここでは「4つ消し」をすると、その色の花びらを相手から取って、自分のものにすることができます。

★かんたん？ むずかしい？ レベルの設定

ゲームを始めると、最初にレベルの設定をすることができます。

✚ ボタンで「ハート」の数を覚えてください。

「ハート」をふやすと、始めからお花に花びらがつくので、勝ちやすくなります。

ゲームになれていないお友達と遊ぶときなどに、じょうずに使いましょう。

★うまくつかって！ ばくだんキャンディ

普通のキャンディーにまじって、「ばくだんキャンディー」が落ちてきます。「ばくだんキャンディー」が近くで爆発すると、しばらく動けなくなってしまう。爆発する前に、相手のところへ飛ばしてしましましょう。

3. ちょうせん

★どんなゲーム？ ちょうせん

“ちょうせん”は、キャンディーパズルゲームで、^{とくてん}得点をどんどん上げていくゲームです。

このゲームにかぎって、3つ消し、4つ消しをしても、^{はな}花びらにはならないで^{とくてん}得点になります。

ハイスコアをめざして、自分の^{じぶん}限界に^{げんがい}挑戦してください。

^{じかんせいげん}時間制限はありませんが、「てづまり」になったらゲームオーバーになります。

“ちょうせん”では、最初からすべての^{しゅるい}種類のキャンディーが落ちています。



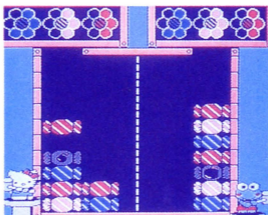
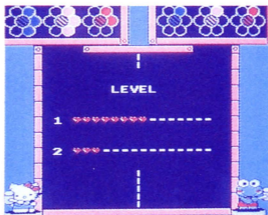
ふたりであそぶ

このゲームは、ふたりであそぶキャンディーパズルゲームです。

あいてよりも先に全部の花びらをつけると、1勝になります。

先に3勝した方が優勝になります。

そのほかは、1人用の“たいせん”と同じなので、“たいせん”のページをみてください。



サンリオカーニバル2

せいさく かぶしきがいしゃ
製作：株式会社マリオ

はんばい かぶしきがいしゃ
販売：株式会社アスキー

かぶしきがいしゃ
株式会社サンリオ

はつばい かぶしきがいしゃ
発売：株式会社キャラクターソフト

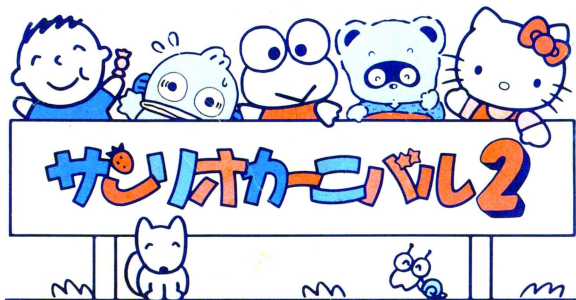
ちゅうい 注意

このカセットを無断で複製することを禁じます。

また、ゲームの映像、内容を無断で出版、上映、放送することを禁じます。

ヒントと内容についての、電話、手紙などによる質問は、いつさいお答えしません。ファミコン雑誌、解説本などを見てください。

MADE IN JAPAN



かぶしきがいしゃ
株式会社キャラクターソフト

〒107 東京都港区南青山5-11-5

TEL.03-5485-9255(代)

Copyright 1976, 1984, 1985, 1986, 1988, 1992 SANRIO CO., LTD.

FOR SALE AND USE IN JAPAN ONLY

ほんせいひん だしょう しようえいぎょうおよ ちんたい きん
本製品の輸出、使用営業及び賃貸を禁じます。

ファミリーコンピュータ・ファミコンは任天堂の商標です。