

任天堂 ファミリーコンピュータ

ゲーム・マテリアル

SHI-OK

セイントセイア

聖闘士星矢

おうごんでんせつ
黄金伝説

かんけつへん
完結編

©車田正美/集英社・テレビ朝日・東映動画

©SHINSEI 1988 MADE IN JAPAN



CONTENTS

もくじ

ストーリー
STORY/こんどの黄金伝説は一段と手強いゾ!! 2

ゴールド クロス けっせん
さあ、黄金聖衣と決戦だ!! 3

きほんそうさ
コントローラー基本操作。 5

●[キャラクターパワー画面]

●[3Dシミュレーション画面][キャラクターセレクト画面]

●[移動画面]

ゲームを実際に進めてみよう 7

ゲームを途中でやめたいときは、パスワードを書きとめよう 10

ブロンズ クロス たす
青銅聖衣を助けるいろんなアドバイス 13

しょうかい
キャラクター紹介 14



ストーリー
STORY



おうごんでんせつ いちだん てごわ
こんどの黄金伝説は一段と手強いゾ!!



サンクチュアリを支配してしまった、しはい 邪悪の教皇を倒すため、じゃあく きょうこう たお 星矢たち青銅聖衣
ギャラクシアンウォーズ ブラック クロス たたか シルバー クロス しどう か つづ
は銀河戦争、暗黒聖衣との闘い、白銀聖衣との死闘を勝ち続けてきた。だが突
ぜん セイヤ みまも さおり むね いっぱん や む
然、星矢たちを見守っていた沙織ことアテナの胸を一本の矢がつか抜いた。ア
いのち すく じかん ない きょうこう や む
テナの命を救うには十二時間以内に教皇に矢を抜いてもらうしかナイ。しかし、
きょうこう ま とちゆう さいきょう ゴールド クロス じゅう に きゆう ま う セイヤ た
教皇の間の途中には最強の黄金聖衣が十二宮に待ち受けている。星矢たちは立
ゴールド クロス たお きょうこう ま い
ちふさがる黄金聖衣たちを倒して、教皇の間に行かねばならないのだ。さあ、
ブロンズ クロス コスモ きゆうきよく め ぞ ゴールド クロス たお
青銅聖衣たちは、小宇宙の究極、セブンセンスに自覚め黄金聖衣を倒し、ア
すく
テナを救うことができるだろうか……？

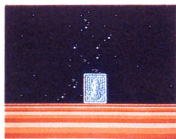
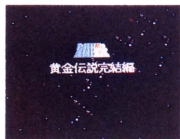


ゴールド クロス けっせん

さあ、黄金聖衣と決戦だ!!



ファミコン本体に、黄金伝説〈完結編〉のROMカセットを差し込んだら電源を入れよう、そうするとすばらしいオープニング画面のスタートだ。



初めてゲームをする場合

タイトル画面が出たら、**+**ボタンで"**→**"を"**GAME START**"に合わせて**START**ボタンを押す。いよいよ黄金聖衣と決戦だ。



ここで再び^{ふた}START^{スタート}ボタンを押して
 ください。聖域^{マクナ・アリジウ}十二宮^{にきゆう}と火時計^{ひどけい}の画
 面^{めん}では、常に自分^{つね}がどの宮^{じぶん}を通^{きゆう}った
 かおしえてくれます。



タイトル画面^{がめん}からしばらくすると、
 アトラクション画面^{がめん}があるけどこれ
 も見逃^みせナイゾ!!



コントローラー

基本操作



(コントローラー I のみ使用)

SELECT ボタン

数値を変換する前であれば、パワーレベル画面からキャラクターセレクト画面にもどる。

START ボタン

ゲームスタート及び十二宮・火時計画面
キャラクターセレクト画面、キャラクター
パワー画面から次の画面へうつる。
移動画面時のポーズ。

CHARACTER POWER LEVEL DATA	
SEVENSENSES 0000	
セイヤ	COSMO 099 ■ LIFE 099 ■
シリュウ	COSMO 099 ■ LIFE 099 ■
ヒコウカ	COSMO 099 ■ LIFE 099 ■
リュウ	COSMO 099 ■ LIFE 099 ■

【キャラクター
パワー画面】

セブセンスズをコスモとライフに換える。

Ⓐボタン：LIFE 値、COSMO 値のUP

Ⓑボタン：LIFE 値、COSMO 値のDOWN

⊕ボタン：カーソル"→"の移動

右に押しUP・DOWNのスピードアップ

★数字がXX98でストップする場合があります、
その時はⒶⒷボタンのみで再度UP、DOWN
をすると、XX99まで変換できます。



【3Dシミュレーション^{がめん}画面】

【キャラクターセレクト^{がめん}画面】

Ⓐボタン：コマンドの決定、^{けつてい}会話の送り^{かいわ}

✚ボタン：カーソル "➡" の^{いどう}移動

【移動^{いどう}画面】

Ⓐボタン：ジャンプ

Ⓑボタン：パンチ

✚ボタン↔：左右への^{さゆう}移動^{いどう}

↓：しゃがむ

↑+Ⓐ：大ジャンプ

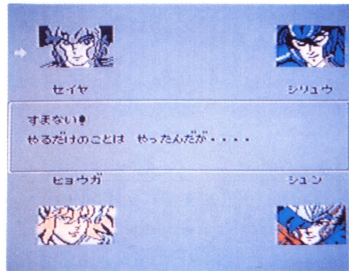
↓+Ⓐ：^と飛び降りる^お

^{スタート}STARTボタン：ポーズ

ゲームをじっさいにすすめてみよう

ブロンズクロス にん かい わ き
青銅聖衣4人の会話を聞こう！

【キャラクターセレクト画面】が めん



➕ボタンで“➡”を動かし、Ⓐボタンで
せい や し り ゆう ひ ょう が し ゆん かい わ き
星矢、紫龍、氷河、瞬の会話を聞こう。

この会話もかい わ ご う ろ う だ た か
黄金聖衣と戦うためのヒント
となるはずだ。4人の会話を聞いたらこ
にん かい わ き
こで、宮で戦う青銅聖衣を選ぼう。“➡”
き ゆう た た か ブ ロ ン ズ ク ロ ス え ら
を戦わせたい青銅聖衣に合わせてSTART
た た か ブ ロ ン ズ ク ロ ス あ ス タ ー ト ア ー
ボタンを押す。次にキャラクターパワー
画面になります。

な か ま よ せん と う ふ の う しろ
仲間を呼んだり、戦闘不能になると、白
く ろ ひ よう じ あ い べ つ せ かい
黒表示になります。また相うちや別世界
く ろ ひ よう じ
にとばされてしまうと黒表示されます。

SEVENSENSES 0000		
セイヤ	COSMO → 099 ■	
	LIFE 099 ■	
シリユウ	COSMO 099 ■	
	LIFE 099 ■	
ヒョウガ	COSMO 099 ■	
	LIFE 099 ■	
シュン	COSMO 099 ■	

【キャラクターパワー^{がめん}画面】

ここではゲームの途中^{とちゆう え}で得たセブンセンス^{ちゆう セブン}の数値を選んだ青銅聖衣^{すうち えら ブロンズ クロス}の“LIFE”と“COSMO”^{ライフ コスモ}に振り分けます。(ただし、ゲーム中に“SEVEN SENSES”^{ちゆう セブン}に目覚める^{めざ}までは0のままです。)

“LIFE”^{ライフ}、“COSMO”^{コスモ}共に敵の攻撃^{とも てき こうげき}を受けると減り、0以下になると戦闘不能^{せんとう ふのう}となる。

“COSMO”^{コスモ}の量で攻撃力がちがってくる。さらに移動画面^{いどう がめん}ではパンチのとどく範囲^{はんい}も大きくなる。

“SEVEN SENSES”^{セブン センシズ}は移動画面^{いどう がめん}で雑兵^{ざうひやう}を倒したり、各宮^{たお}をクリアしたりすると、一定量^{かくきやう}増えます。

青銅聖衣^{ブロンズ クロス}は宮^{きやう}をクリアすると“COSMO”^{コスモ}と“LIFE”^{ライフ}の許容量^{きよようりやう}が除々にアップ^{じよじよ}します。



さあ、^{きゆう}宮をめざそう！

^{い どう が めん よこ}
【移動画面】横スクロール

なるべくダメージを受けないように、
^{ぞうひよう たお} 雑兵を倒しながら^{すす}進もう。^{れん だ}パンチを連打！！



^{ついで} 遂に出た！これが^{ゴールド クロス}黄金聖衣だ

【3Dシミュレーション^{が めん}画面】

ここでは、各^{かく}コマンドを^{くし}駆使して、^{ゴールド クロス}黄金聖衣と^{あいたい}相対する。
コマンドは^{せんたく}＋ボタンで^{けつてい}選択、^アボタンで決定。



- 一人の^{ひとり}青銅聖衣が^{せんとう ふ のう}戦闘不能になったら、他の^{ほか}青銅聖衣と^{こうたい}交代です。^{せんとう ふ のう}戦闘不能になると次の^{つき}宮に進めるまで^{つか}使えません。
- ^{ゲーム}GAME OVER：^{ゲーム}4人と^{オーバー}も^{せんとう ふ のう}戦闘不能が^{とうじょう}登場できなくなると^{ゲーム}GAME OVERになり、^{ひょうじ}パスワードが表示されます。

たたかう：このコマンドを選^{えら}ぶと、次に各青銅^{つぎ}聖衣^{かく}の奥義^{クロス}コマンド^{おうぎ}が出^でます。

それを選^{えら}んで攻^{こうげき}撃^{こうげき}前^{まえ}だったら、Ⓑボタ^んでキャンセ^んル^できるよ。

はなす：攻^{こうげき}撃^{こうげき}するだけ^が黄金^{ゴールド}聖衣^{クロス}に対^{たい}して最^{さい}良^{りょう}の^{ほうほう}方法^いとは言^いえない。このコマ^んド^どを使^{つか}えば、何^{なに}か情^{じょう}報^{ほう}を^{あた}与^よえて^くれる^か、状^{じょう}況^{きょう}が^か変^へわる^かも^しれ^ない^い。

なかまをよぶ：“LIFE”が^らい^ふ残^のり^{すく}少^{すく}な^くな^かつ^たり、攻^{こうげき}撃^{こうげき}し^ても^ま全^{ぜん}く^は歯^はが^たた^なか^つた^ら

ら、メンバ^ーを^か交^{こう}代^{たい}する^ことも^も必^{ひつ}要^{よう}だ。で^も必^{かな}ず^しも^か交^{こう}代^{たい}でき^ると^は

限^{かぎ}ら^ない^いゾ。一^{いち}度^ど交^{こう}代^{たい}す^{ると}次^{つぎ}の^{きゆう}宮^{みやう}ま^でそ^の青^{きゆう}銅^{くわう}聖^{せい}衣^いは^{つか}使^{つか}え^ない^いよ。

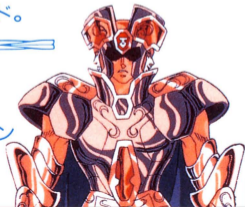
データ：対^{たい}決^{けつ}する^こ黄金^{ゴールド}聖衣^{クロス}の^{つよ}強^しさ^を知^しる^こま^んド^ど。



ゴ^{ール}ド^クロ^ス　こ^うげ^き　ほ^うぎ^よ
黄金聖衣の攻撃を防御

ゴ^{ール}ド^クロ^ス　お^うぎ　し^{ゆん}かん
●黄金聖衣が奥義をコメントする瞬間に+

さ^きゆう　い^どう　ほ^うぎ^よ　ば^あい
の左右で移動し、防御できる場合もあるゾ!





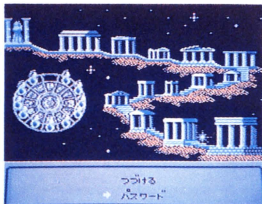
とちゆう
ゲームを途中でやめたいときは、
 か
パスワードを書きとめよう。



じゆうにきゆう ひ どけいがめん
【十二宮・火時計画面】

ちゆう
 注) “パスワード”を選択する
 せんたく
 と、パスワードを入力しな
 にゅうりよく
 づ
 ぎ
 限り、ゲームを続けてで
 きません。

せんたく
パスワード選択
 +
STARTボタン



※ゲームオーバーのときは必ずパス
 ワードを書きとめておこう!!



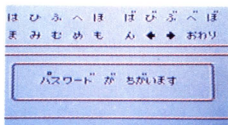
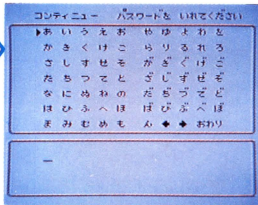
ゴールドクロス たお
 黄金聖衣を倒し、その宮をクリアするとこの画面に変わり、そのままゲームを
 つづ
 とちゆう
 続けるか、途中でやめるかを選択します。途中でやめたいなら “パスワード”
 せんたく
 とちゆう
 を選んでSTARTボタンを押して、パスワードを見て、書きとめましょう。

後日、ゲームをはじめるときは、タイトル画面で“CONTINUE”を選びSTARTボタンでパスワード入力画面を出してパスワードを入力してください。



CONTINUE 選択
+
START ボタン

【パスワード入力】



+ ボタンで選択
+
A ボタンで決定

+ ボタンで選択し A ボタンで決定。最後は“おわり”に合わせて A ボタンです。ただし、パスワードが正しく入力されていないと、“パスワードがちがいます”と表示されますから、もう一度正しく入れ直してください。



ブロンズ クロス たす

青銅聖衣を助けるいろんなアドバイス。👉

【その他の画面】



●3Dシミュレーション画面では、ときおりアテナ（沙織）が星矢たちにアドバイスをしてくれたりします。



●この画面になったら、「SEVEN SENSES」を再び「COSMO」と「LIFE」に振り分け、青銅聖衣をパワーアップさせよう！！

●まだ他にもいろんな人がアドバイスをしてくるはずだから、コマンドをいろいろ使って、アドバイスを有効に利用しよう。

ワンポイント・アドバイス

セブンセンスだけでなく、「COSMO」と「LIFE」の許容量をUPさせることがポイント。UPのしかたは様々です。

ブロンズ クロス
●青銅聖衣たち

ペガサス星矢

ご存知、主人公の
星矢。必殺技はペ
ガサス流星拳とペガサス彗星拳



すいせいけん

キグナス氷河
絶対0度の拳をも
つ。ダイヤモンド
ダスト、オーロラ
サンダーアタック、など多彩な技がある。



たさい わざ

しょうかい
キャラクター紹介

ドラゴン紫龍
中国五老峰の老師
に授けられた必殺
技は盧山昇龍覇と、
禁じ手の亢龍覇がある。



アンドロメダ瞬
2種類のくさりか
らくり出す攻撃と
防御は完ぺき。ネ
ビュラチェーン、サンダーウェーブが必殺技。



ひつさつわざ

むか ー ゴールド クロス
● 迎え撃つ黄金聖衣たち ★ 敵ばかりでなく味方もいるゾ!!



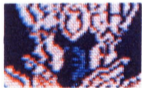
だい はくようきゆう おひつじご
第1・白羊宮(牡羊座) ● アリエスクロスのムウ

おうぎ きやうだい しゆうふく
奥義：強大なテレキネシス(クロスの修復)



だい きんぎゆうきゆう おうしご
第2・金牛宮(牡牛座) ● タウラスクロスのアルデバラン

おうぎ
奥義：グレートホーン



だい そうじきゆう ふたごご
第3・双児宮(双児座) ● ジェミニクロス？

おうぎ
奥義：アナザーディメンション

わご いじげん と
この技にかけられると異次元に飛ばされてしまう。



だい きよかいきゆう かにご
第4・巨蟹宮(蟹座) ● キャンサークロスのデスマスク

おうぎ せきしきめいかいは
奥義：積尸気冥界波

わご めいかい よみひらざか と
この技をかけられると冥界の黄泉比良坂へ飛ばされてしまう。





だい し しきゆう し しぎ
第5・獅子宮(獅子座) ●レオクロスのアイオリア

おうぎ
 奥義：ライトニングボルト・ライトニングプラズマ



だい しよじよきゆう おとめ ぎ
第6・処女宮(乙女座) ●バルゴクロスのシャカ

おうぎ てん ま こうふく りくどうりん ね
 奥義：天魔降伏・六道輪廻

りくどうりん ね わざ し せ かい と
 六道輪廻の技は死の世界へ飛ばされてしまう。



だい てんびんきゆう てんびん ぎ ろう し
第7・天秤宮(天秤座) ●ライブラクロスの老師

ちゆうごく ごろうほう す しりゆう し せい や み かさ
 中国五老峰に住む、紫龍の師。もちろん星矢たちの味方だ



だい てんかつきゆう さそり ぎ
第8・天蠍宮(蠍座) ●スコープオンクロスのミロ

おうぎ
 奥義：スカーレットニードル・リストラクション

むか うえ ゴールド クロス
● 迎え撃つ黄金聖衣たち



だい じんばきゅう いてざ
第9・人馬宮(射手座) ● サジタリアスクロスのアイオロス
きょうこう しょうたい し
教皇の正体を知り、カプリコーンのシュラに殺される。



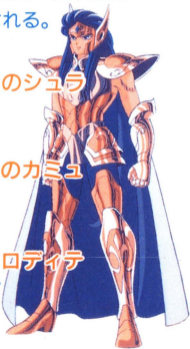
だい まかつきゅう やぎざ
第10・磨羯宮(山羊座) ● カプリコーンクロスのシュラ
おうぎ
奥義：エクスカリバー



だい ほうべいきゅう みずがめざ
第11・宝瓶宮(水瓶座) ● アクエリアスクロスのカミュ
おうぎ
奥義：オーロラエクキューション



だい そうぎよきゅう うおぎ
第12・双魚宮(魚座) ● ピスケスクロスのアフロディテ
おうぎ
奥義：ロイヤルデモンローズ・ピラニアンローズ
しゆん し たお ゴールド クロス
瞬の師であったダイダロスを倒した黄金聖衣。



ブロンズ クロス かげ たす ひとびと
 ●青銅聖衣を影から助ける人々



きど さおり
城戸沙織

じつ アテナ けしん ブロンズ クロス
 実は女神の化身、青銅聖衣
 たちを影から助けてくれる



しゅんれい
春麗

ちゅうごく ごろうほう しゅぎょう じだい し
 中国五老峰で修業時代の紫
 龍のおさななじみ



マリン
魔鈴

セイヤ し じよせい
 星矢の師であり、女性のシ
 ルバークロスだ



カシオス

マリン おな じよせい
 魔鈴と同じ女性シルバークロスのシャイナの下で修業するが、星矢
 とペガサスクロスを争って、^{あそ}敗れた。シャイナを慕っている。



シュンレイ

かみさま おおがいたします
 シリュウを おまもりください

シリュウ

こんなどころで ぜったいに
 められるわけにはいかないんだ

おことわり

ゲーム内容について、電話でのお問い合わせには一切お答えできませんので、ご了承ください。

なおゲームのヒントはファミコン専門誌をご覧になるか、

03-865-9999・9996でお聞きください。

おことわり

商品の企画、生産には万全の注意をはらっておりますが、ゲーム内容が非常に複雑なために、プログラム上、予期できない不都合が発見される場合がございます。万一、誤動作等をおこすような場合がございますら、弊社まで御一報ください。

お父さま、お母さま方へ(必ずお読みください)

このたびは、バンダイ製品をお買い上げいただき、まことにありがとうございます。品質管理には万全を期しておりますが、万一お気付きの点がございましたら、お客様相談センターまでお問い合わせください。なお、お問い合わせの際は、住所・氏名(保護者)・電話番号と、お子様のお名前・お年も必ずお知らせください。

バンダイお客様相談センター

(東京)東京都台東区蔵前3-1-12 ☎111 ☎03-865-9990

(大阪)大阪市淀川区豊崎4-12-3 ☎531 ☎06-375-5050

(名古屋)名古屋市昭和区御器所3-2-5 ☎466 ☎052-872-0371

●電話受付時間 月～金曜日(除く祝日) 10～16時

製作・発売元 新正工業株式会社

販売元 株式会社バンダイ

玩具部(E/L)

東京都台東区駒形2-5-4 〒111