

G7000082A

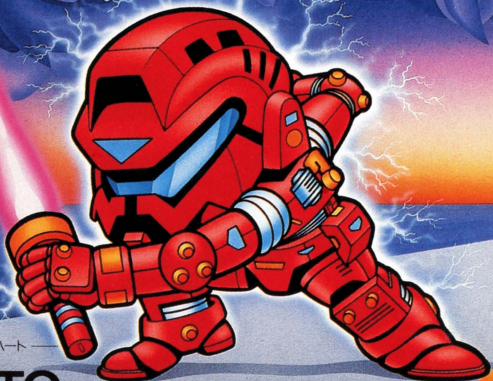


けいじ  
刑事

# ザイダ

TM

とりあつかいせつめいしょ  
取扱説明書



キャッチ・ザ・ハート

**TAITO**

©TAITO CORP. 1991

LICENSED FROM NMK

タイトー・ファミリーコンピュータ・カセット TFC-SKB-6400




このたびはタイトーゲームカセット「SD刑事プレイヤー」をお買  
上げいただきまして、誠にありがとうございました。  
ご使用前に、この「取扱説明書」をよくお読みいただき、正しい  
使用法でご愛用下さい。

#### ■使用上の注意

- カセットを交換する時は、必ず電源を切った状態で行ってください。
- 端子部にさわったり、水にぬらしたりすることは、絶対にしないでください。
- 強いショックを与えたり、分解したりしないでください。
- ファミリーコンピュータをプロジェクションテレビ(スクリーン投影法式のテレビ)に接続すると残像現象(画面ヤケ)が生ずるため、接続しないでください。
- 高温や湿気が多い場所で使用したり、保管することは避けましょう。
- 使用後は、ACアダプタをコンセントから必ず抜くようにしてください。
- テレビ画面からは、なるべく離れてゲームをするようにしましょう。
- 長時間ゲームをする時は、健康のために約2時間ごとに10～15分の小休止をとりましょう。
- シンナー、ベンジン、アルコール等の揮発油でふかないでください。

# CONTENTS もくじ



ストーリー	2
コントローラーの使い方	3
ゲームスタート	4
全体MAP	6
画面の説明	8
アーム&テクター	14
ユニット	16
アイテム、乗物、仲間	18

ストーリー

# STORY

ここは太陽系第三番惑星、"地球"  
青く輝く平和なこの星に、今、恐怖の魔の手  
がせまっていた！

悪の帝王"キングジャドー"率いる犯罪組織  
"ジャドー"が、地球に目をつけたのだ!!  
"ジャドー"は、恐ろしい怪人軍団を使って、  
今まさに侵略を開始しようとしていた!!

と、そのとき——

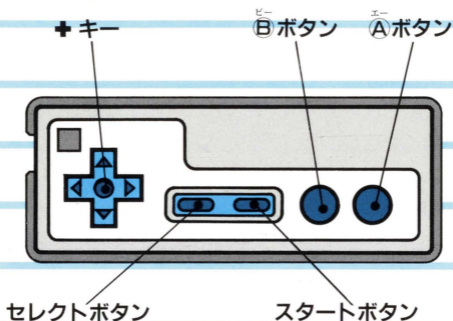
一人の若者が、敢然とジャドーの前に立ち  
はだかった！

そう、彼こそが"宇宙刑事ブレイダー"  
悪の組織"ジャドー"を追ってきた、宇宙刑事  
銀河系担当官だ!!

今ここに、宇宙刑事ブレイダーと、キング  
ジャドーとの壮絶な闘いの火蓋が、きってお  
とされた——!!

倒せキングジャドー、戦え、ブレイダー!!

# つか かた コントローラーの使い方



- +キー** しゅじんこう い どう 主人公の移動／カーソル移動 い どう
- Aボタン** ひと はな もの しら 人と話す／物を調べる けってい  
コマンドの決定
- Bボタン** しやう コマンドモード  
コマンドのキャンセル

※スタートボタン、セレクトボタンは使用しません。

# ゲームスタート

●ファミリーコンピュータ<sup>ほんたい</sup>本体に、ロムカセット  
を正しく<sup>ただ</sup>接続し、スイッチ<sup>せつぞく</sup>を入れると、オープニング  
タイトルが表示<sup>ひょうじ</sup>されます。

初めてゲームをするときは、"START"<sup>スタート</sup>を選<sup>えら</sup>  
んでください。

## 1. スタート

カーソルを"START"<sup>スタート</sup>  
に合わせ<sup>あ</sup>、Aボタン<sup>エー</sup>を  
お押ししてください。

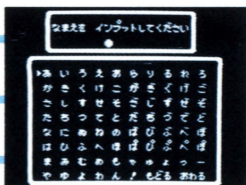
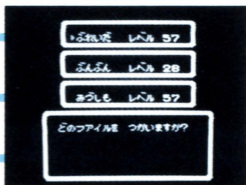
使用するファイル<sup>しよう</sup>を  
選<sup>えら</sup>び、主人公<sup>しゅじんこう</sup>の名前<sup>なまえ</sup>  
を登録<sup>とうろく</sup>します。

名前は4文字<sup>なまえ</sup>までで、

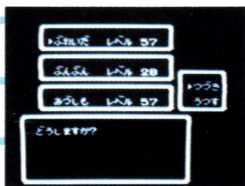
＋キー<sup>もじ</sup>で文字<sup>えら</sup>を選び、

Aボタン<sup>エー</sup>で入力<sup>にゅうりよく</sup>  
します。

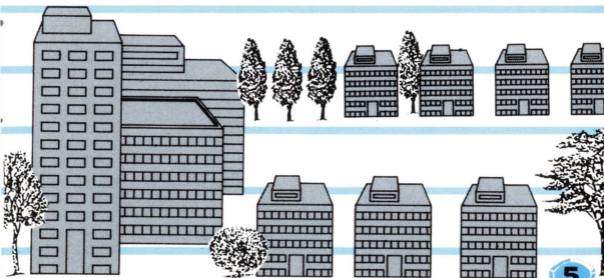
※Bボタン<sup>ビー</sup>で1文字<sup>もじ</sup>  
もどすことが出来<sup>でき</sup>ます。

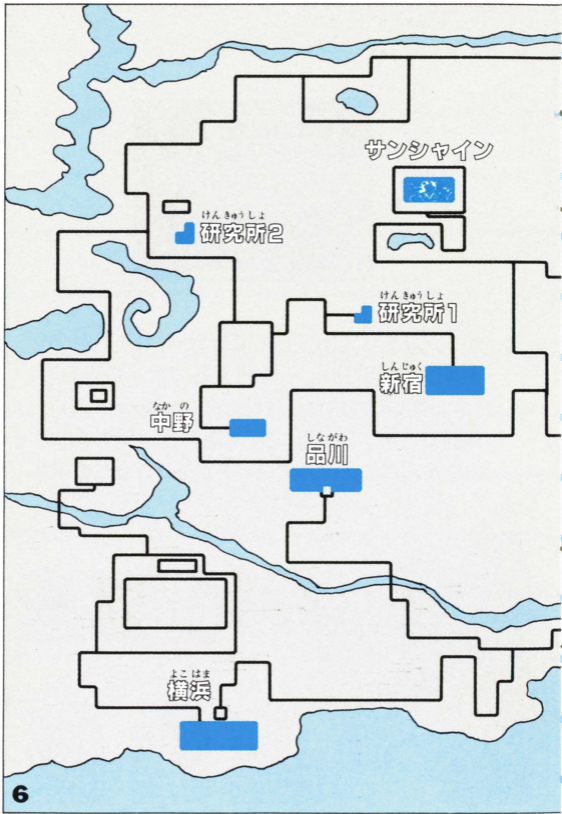


## 2. コンティニュー



カーソルを“<sup>コンティニュー</sup>CONTINUE”にあわせて<sup>あ</sup>Ⓐボタンを押してください。使用するファイルを選び、“つづき”で以前<sup>いぜん</sup>セーブしたところからゲームを再開<sup>さいかい</sup>できます。“うつす”<sup>えら</sup>を選ぶと、ファイルの内容を別のファイルにコピーすることができます。







ぜんたいマップ

# 全体MAP

とうきょうと

## 東京都イメージ

うえの  
上野

とうきょう  
東京  
ドーム

にほんばし  
日本橋

ぎんざ  
銀座

まくはり  
幕張メッセ



# がめん せつめい 画面の説明

## 1. マップモード



〈ギャラクシー〉 しゅじんこう ぼせん エルイーユーイー かいふく 主人公の母船です。LE・UEの回復や、アーム・テクターの購入ができます。



〈街〉 まち ひとびと じょうほうしゅうしゅう かいもの 人々からの情報収集や、買物などができます。

ホテル…… エルイーユーイー かいふく LE・UEの回復ができます。  
料金は、 りょうきん まち こと 街によって異なります。

ショップ…… アーム テクター アイテム アーム・テクター・アイテムの購入ができます。街によって扱っている商品はさまざまです。

地下鉄…… ち か てつ た まち い き 他の街などに行き来できます。

● エー Aボタンで、人と話したり、物を調べることができます。● ビー Bボタンで、コマンドモードに入ります。



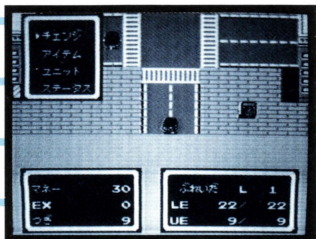
〈建物〉 たてもの しゅじんこう そう き すず 主人公が捜査を進めていくうえで重要なポイントとなる建物が、 たてもの あちこちに存在します。



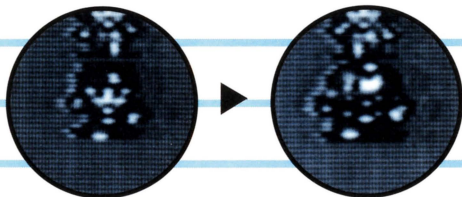
〈高速道路〉 こうそくどうろ い どう のりもの ここを移動するには、ある乗物が必要です。

## 2.コマンドモード

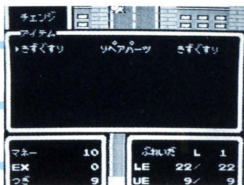
- マップモードで<sup>ピー</sup>Ⓧボタンを押すとコマンドモードに入ります。



### せつめい コマンド説明

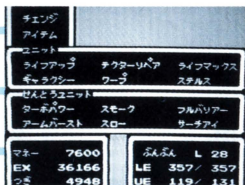


〈チェンジ〉 ブレイダーへの<sup>へんしん</sup>変身/<sup>へんしんかいじょ</sup>変身解除。  
ブレイダーに<sup>へんしん</sup>変身していないと、<sup>すす</sup>進めない場所<sup>ばしょ</sup>があります。

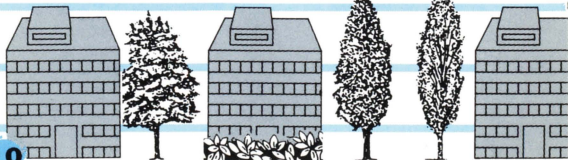


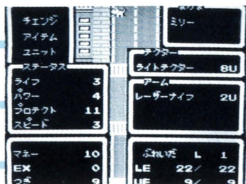
えら えら そうび そうび  
 選ぶと装備できます。アームは同時に3つまで装備  
 か か のう のう  
 可能です。アームを外すときは、アイテム選択  
 が が めん な に と ころ えら はず  
 画面で何もない所を選び、外したいアームを決定  
 してください。

〈アイテム〉アイテム  
 の使用、アーム・  
 テクターの装備。  
 アーム・テクター  
 ともに、アイテム選択  
 画面で“つかう”を



〈ユニット〉ユニット  
 の使用。UEが必要  
 な使用量に満たない  
 ときは使えません。  
 また、“戦闘ユニット”  
 は、バトルモードで  
 のみ使用可能となり  
 ます。





〈ステータス〉 しゅじんこう じょうたいひょうじ 主人公の状態表示。

エルイー LE……しゅじんこう ライフエネルギー。主人公の生命力です。

エルイー LEが0になると主人公は死んでしまい、しよ じ きん 所持金  
(はんぶん マネー)が半分になって、ふっかつ ギャラクシーで復活します。

ユーイー UE……しよ ユニットエネルギー。ユニットを使用するのに  
ひつよう 必要な、しゅじんこう 主人公の扱あつかう事が出来るエネルギー量です。

マネー マネー……現在の所持金を表示します。

イーエクス EX……現在の経験値を表示します。

つぎ つぎ……レベルアップに必要な経験値を表示します。

ライフ ライフ……主人公の体力です。最大LEに影響します。

パワー パワー……主人公の攻撃力です。

プロテクト プロテクト……主人公の守備力です。

スピード スピード……主人公の素早さです。

なかま なかま……現在の仲間を表示します。捜査の進展に伴い、  
さまざま 様々な人物と行動することができます。

テクター テクター……現在装備しているテクターを表示します。

アーム アーム……現在装備しているアームを表示します。

〈セーブ〉 しゅじんこう げんざい じょうたい 主人公の現在の状態を記録します。

ちじょう 地上マップでのみセーブが可能です。

### 3.バトルモード

●マップモードで敵に出会うと、バトルモードになります。

コンディション      エルイー      さいだいエルイー      しゅじんこう  
LE / 最大LE      主人公のレベル  
ユーイー      さいだいユーイー      しゅじんこう      じょうたい  
UE / 最大UE      主人公の状態



〈コンディション〉      グリーン      イエロー、  
REDの三段階で、LEの状況を表示します。LE  
がYELLOWになったら注意。REDになったら  
危険。がんばらないとやられてしまいます。

〈LE / 最大LE〉      エルイー      さいだいエルイー      げんざい      エルイー      さいだいエルイー      ひょうじ  
現在のLEと、最大LEを表示します。

〈UE / 最大UE〉      ユーイー      さいだいユーイー      げんざい      ユーイー      さいだいユーイー      ひょうじ  
現在のUEと、最大UEを表示します。

**〈主人公のレベル〉** しゅじんこう 現在の主人公のレベルげんざい しゅじんこう ひょうじを表示  
します。

**〈主人公の状態〉** しゅじんこう じょうたい 敵の特殊攻撃てき とくしゅこうげきによって、主人公  
がピンチに陥ったときの状態おちい じょうたい ひょうじを表示します。

2種類しゅるい じょうたいの状態があり、いずれの場合にも主人公は  
大きなダメージおお おおを受けることとなります。

ショック……主人公がマヒした状態しゅじんこう じょうたい すうで、数ターン  
の間動けなくなります。

テクターアウト……テクターが壊こわされて、  
プロテクトが著いちじるしく低下ていかします。

**〈バトルコマンド〉** せんとう じ 戦闘時のコマンドです。

アタック……アームによる攻撃こうげき。

アイテム……アイテムを使用しします。

ユニット……ユニットを使用しします。

“戦闘ユニット”せんとう を使用しするときには、“ユニット1”  
にカーソルを合わせ、**A**ボタンあ エー おを押すと“ユニット  
2”ひょうじが表示されます。

エスケープ……敵てきから逃にげるときに選えらびます。

ただし、必ず逃かならげられるとは限にりません。

# アーム&テクター

●アームは、格闘戦用の“UPウェポン”と、銃撃戦用の“ガンウェポン”があります。

テクター	
ハイパテクター	39U
アーム	
レイブレード	60U
ビームカノン	47
トリプルガン	31

## アップ〈UPウェポン〉

戦闘時に主人公の攻撃力がアームのパワー分、増加します。使用制限はありません。以下に一例を示します。

レーザーナイフ	価格	20	パワー	2UP
メタルパンチ	価格	1200	パワー	10UP
でんじムチ	価格	3600	パワー	21UP
レイブレード	価格	12000	パワー	60UP



## 〈ガンウェポン〉

戦闘時にアームの攻撃力だけで敵にダメージを与えます。エネルギーが100に満たないときは攻撃できません。1回攻撃するとエネルギーを100消費します。1ターンごとにエネルギーが再充填されますが、アームによって充填量が異なります。以下に一例を示します。

- ブラスターガン
- ハンドルガン
- ヘビーバズーカ
- バスターカノン

## 〈テクター〉

主人公の着用する強化スーツで、プロテクトを高めます。敵の特殊攻撃によって破壊されると(テクターアウト)プロテクトは主人公の基本守備力のみになります。以下に一例を示します。

- ライトテクター
- サイコテクター
- ヘビーテクター
- アクアテクター
- ヒートテクター
- ミラーテクター

# ユニット

●ユニットはブレイダーの特殊能力で、主人公がUEを消費することで使用することができます。主人公のレベルアップに伴い、最終的には12種類を使うことが可能となります。

ユニット		
ライフアップ	テクターリペア	ライフマックス
キャラクシー	ワープ	ステルス
ぜんとうユニット		
ターネパワー	スモーク	フルバリアー
アームバースト	スロー	サーチアイ

## ユニットの種類

〈ライフアップ〉 UE=3 レベル5

コマンドモード/バトルモード

UEを回復します。主人公のレベルによって回復量が異なります。

〈テクターリペア〉 UE=4 レベル12

コマンドモード/バトルモード

テクターアウトを直します。

〈ライフマックス〉 UE=10 レベル19

コマンドモード/バトルモード

LEを完全に回復します。

〈ギャラクシー〉 UE=0 レベル1

コマンドモード

母船“ギャラクシー”にどこからでも戻ることができます。

〈ワープ〉 UE=6 レベル8

コマンドモード

一度足を運んだ街や建物にワープできます。

〈ステルス〉 UE=5 レベル23

一定時間、レベルの低い敵に出会わなくなります。

●以下に示す6つは、“戦闘ユニット”で、バトルモードでのみ使用が可能です。

〈ターボパワー〉 UE=7 レベル16

主人公のパワーを上昇させます。

〈スモーク〉 UE=15 レベル25

エスケープに必ず成功します。幹部クラスの敵には効果がありません。

〈フルバリアー〉 UE=9 レベル27

主人公のプロテクトを上昇させます。

〈アームバースト〉 UE=5 レベル12

敵のパワーを低下させます。特殊攻撃には効果がありません。

〈スロー〉 UE=2 レベル10

敵のスピードを低下させます。

〈サーチアイ〉 UE=1 レベル21

敵のLEを知ることができます。

# のりもの なかま アイテム、乗物、仲間

- アイテムには“回復アイテム”、“攻撃アイテム”、“捜査アイテム”があります。

## 〈回復アイテム〉

- きすぐすり……LEが30回復します。
- パワードリンク……LEが60回復します。
- ぜつりんゼット……LEが全快します。
- エナジーボール……UEが20回復します。
- パワーエナジー……UEが60回復します。
- ちゅうかまん……LE、UEが全快します。
- リペアーパーツ……テクターアウトを直します。

## 〈攻撃アイテム〉

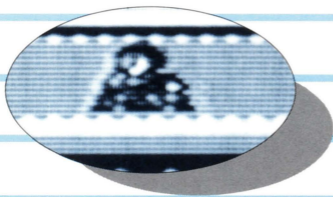
- しゅりゅうだん……攻撃力27
- ついでミサイル……攻撃力39
- レーザーアロウ……攻撃力61
- ハイパーボム……攻撃力190
- ジャドーソード……攻撃力225

●<sup>こうげき</sup>攻撃アイテム、<sup>かいふく</sup>回復アイテム共、<sup>とも</sup>一度<sup>いちど</sup>使用する  
となくなってしまうです。

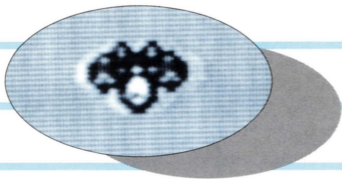
### 〈<sup>そうさ</sup>捜査アイテム〉

<sup>そうさ</sup>捜査を<sup>すす</sup>進めていくうえで<sup>ひつよう</sup>必要になってくるアイテム  
です。 <sup>つか</sup>どのようなもので、<sup>かた</sup>どんな使い方を  
するのは、<sup>ほんべん</sup>ゲーム本編で……。

●<sup>しゅじんこう</sup>主人公が<sup>そうさ</sup>捜査を<sup>すす</sup>進めていく<sup>とちゅう</sup>途中で、<sup>のりもの</sup>乗物を<sup>て</sup>手に  
<sup>い</sup>入れる<sup>でき</sup>ことができます。

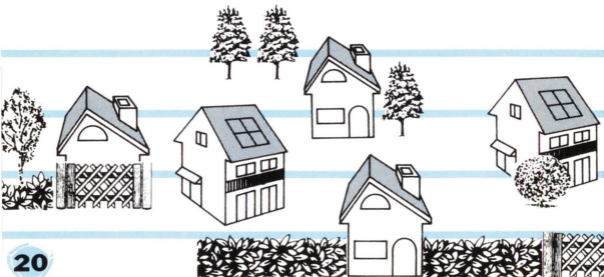


ターボギア(バイク)……<sup>こうそくどうろ</sup>高速道路<sup>いどう</sup>を移動できます。  
<sup>じょうりゅう</sup>乗降は、<sup>こうそくどうろ</sup>高速道路の<sup>い</sup>入り口<sup>ぐち</sup>で行います。<sup>おこな</sup>移動中  
<sup>いどうちゅう</sup>移動中  
<sup>ピー</sup>⑧ボタン<sup>お</sup>を押すと<sup>はや</sup>スピードが速くなります。



スカイギア（ジェット機）……空中を高速で移動  
できます。①ボタンで乗り降りできますが、降りる  
ときは平地と普通の道路にしか着地できません。  
移動中②ボタンを押すとスピードアップします。

●捜査の進展に伴い、主人公は様々な仲間達と行動  
を共にするでしょう。仲間は2人まで一緒に行動  
でき、時々バトルモードで主人公を助けてくれた  
りもします。主人公が、仲間を外すことはできま  
せん。



ご使用の際には、取り扱い方、使用上の注意など、この「取扱説明書」をよくお読みいただき、正しい使用方法で愛用ください。なおこの「取扱説明書」は、大切に保管して下さるようお願いいたします。

### ●ご注意とお願い●

品質には万全を期しておりますが、万一お気付きの点、不都合等がございましたら、その内容を明記の上、下記サービスセンターへお送り下さい。なお、お送りいただく際は、住所、氏名、年令、電話番号、購入年月日を必ずご記入くださるようお願い申し上げます。チェックの上、修理、交換等をしてお返しいたします。

相模紙器株式会社内

タイトーゲームソフト修理係  
神奈川県川崎市宮前区野川4047

タイトーファミコンソフトに対するファンレター、応援、おたよりは……  
〒102 東京都千代田区平河町2-5-3

株式会社タイトーCP事業部

※住所、氏名、電話番号も忘れずにお願ひします。

◆耳よりな情報がいっぱい!

タイトー情報局 ☎03-3239-4000  
☎0878-33-6340(高松支局)

電話番号はよく確かめてからダイヤルしてください。  
なお、ゲームの内容に関するお問い合わせは情報局以外では一切お答えできませんので御了承ください。

# 株式会社タイトー

本社：〒102 東京都千代田区平河町2-5-3

ファミリーコンピュータ・ファミコン は任天堂の商標です。

