

POWER BLAZER

パワー・ブレイザー

取扱説明書



キャッチ・ザ・ハート —

TAITO

タイトー・ファミリーコンピュータ・カセット TFC-PB-5900

このたびは、タイトーゲームカセット「パワー・プレイヤー」をお買い上げいただきまして、誠にありがとうございました。ご使用の前に、この「取扱説明書」をよくお読みいただき正しい使用方法でご愛用ください。

■使用上の注意

- カセットを交換する時は、必ず電源を切った状態で行ってください。
- 強いショックを与えたり、分解したりしないでください。
- 端子部にさわったり、水にぬらしたりは、絶対にしないでください。
- 高温や湿気の多い場所で使用したり、保管することは避けましょう。
- 使用後は、ACアダプタをコンセントから必ず抜くようにしてください。
- テレビ画面からは、なるべく離れてゲームをするようにしましょう。
- 長時間ゲームをする時は、健康のために約2時間ごとに10分～15分の小休止をとりましょう。

CONTENTS

ストーリー	4
ゲームを始める前に	6
ゲームのスタート	7
ステージ構成	8
画面構成	10
アイテム説明	11
プレイヤー紹介	12
ボスキャラ紹介	14
敵キャラクター紹介	17
パスワードメモ	21

ストーリー

21世紀。世界のコンピュータ技術は、ついに究極ともい
うべきレベルに達した。あらゆる分野で応用開発されたコ
ンピュータであったが、来たるべき22世紀に向け、地球的
規模で人類がより快適に暮らすために、更なる探求の場と
して、大規模な研究都市がワシントン郊外に建設された。

その中枢に位置する国際コンピュータセンターには、各
国のメインコンピュータと結ばれ、国政、軍用、都市シス
テムなど、すべてを集中管理のもとにコントロールするた
めの「BRAIN MASTER」と呼ばれる人工頭脳が設置
されていた。

人類のために多くの貢献と恩恵をもたらしてきたと思わ
れてきた「BRAIN MASTER」。しかし、ある日突然、
異常が起こった。国際コンピュータセンターの全システム
は、一瞬のうちにアクセス不能となり、同時に世界はパニック
状態に陥ってしまったのだった。

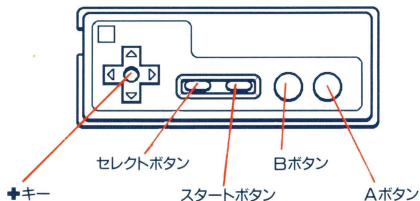
発達しすぎた人工頭脳は、意志を持ち、反乱を開始した
のだろうか…？ 世界を救うためには、「BRAIN MASTER」
のシステムをマニュアルに変えてやらなければならない。

人類の危機を救うために、ひとりの勇敢な人材が選ばれ
た。その名は、スティーヴ・トレイバー。つまり、君だ。

さあ、複雑なセキュリティーシステムや軍用ロボットが
待ちうける中、君は、どこまで戦い抜くことができるだろ
うか!? 人類救済の大任をはたせるのだろうか……。

ゲームを始める前はじめにまえ

■コントローラの使い方つかかた



+キー: モード選択せんたくやパスワードにゅうりよくの入力、プレイヤーを移動いどうさせるときにつか使います。

セレクトボタン: アイテムB、Eを使用しようするときには、このボタンを押しおします。

スタートボタン: 1度押しどおすとポーズがかかり、もう1度押しどおすと解除かいじよされます。

Bボタン: プーメランを投げなげます。

Aボタン: プレイヤーをジャンプさせたいときにつか使います。

※ **+キー**を下方したほうこうへ押しおすとプレイヤーをしゃがませることが出来ます。また、はしごのあるところでは、**+キー**の上じよう下で、はしごを登のぼったり、降りおりたりさせられます。A・Bボタンを同時どうじに押しおせば、ジャンプ撃ちうちができます。

ゲームのスタート

このゲームの目的は、研究都市の内部へ入り、反乱を起
したロボット軍団を相手に、中央のコントロールセンター
に設置された人工頭脳を破壊することです。周囲の6つの
エリアをすべてクリアすれば、コントロールセンターへ侵
入することができます。

■モード選択

タイトル画面のときに、スタートボタンを押すと、モード選択画面になります。

✚キーの上下で、STARTかPASS WORDにカーソルを合わせ、スタートボタンを押してください。

START:ニューゲームが始まります。

PASS WORD:パスワードの入力画面になります。✚キー

の左右でコードの位置を合わせ、✚キーの上下で、コードを選んで入力します。すべての文字を入力し、スタートボタンを押せば、ゲームの続きができます。



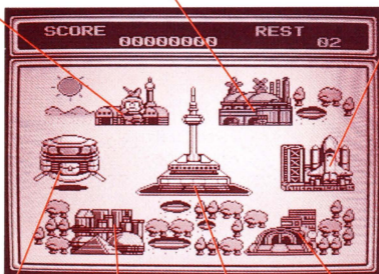
こうせい ステージ構成

このゲームは、7つのステージで構成されています。周囲の6つのエリアは、どこからでもスタートできます。✚キーでエリアを選択し、スタートボタンで決定してください。

ぐん き ち
軍基地

かいほつ
エネルギー開発

う ちゅうかいほつ
宇宙開発



きょじゅうく
居住区

せいめいけんきゅう
生命研究

てん き けんきゅう
天気コントロール研究

そうごう
総合コントロールセンター

そうごう
総合コントロールセンターとボス部屋は、6つのステージをクリアしたあとはい入ることができます。

●^{ぐん き ち}軍基地

ここでは、^{ぼうえい}防衛と^{せんりやく}戦略に関する^{かん}兵器やそれらの^{へい き}システムを
^{かいはつ}開発しています。

●^{う ちゅうかいはつ}宇宙開発センター

このエリアには、^{こうくう う ちゅうきょく そうごう かいはつ き ち}航空宇宙局総合開発基地があります。^う宇
^{ちゅうかいはつ}宙開発に関する^{かん}様々な^{さまざま}研究^{けんきゅう}が行われています。^{おこな}

●^{せいめいけんきゅうじょ}生命研究所

^{せいぶつ}生物の^{き そ}基礎からハイブリット^{せいさん}生産にいたるまでの、^{けんきゅう}研究・
^{じっけん}実験を行う^{おこな}バイオテクノロジーラボです。

●^{きょじゅうく}居住区

^{けんきゅう と し}研究都市で^{はたら}働く人々のための^{まち}街でしたが、^{いじょうじたいはつせい}異常事態発生後
は^{こうげき}ロボットの攻撃により、^かゴーストタウン化しています。

●^{かいはつ}エネルギー開発センター

^{しげん ぶ そく}資源不足や^{かんきょう お せん}環境汚染、^{あんぜんせい}安全性などの^{さまざま}様々な^{もんだい}エネルギー問題
を^{かいしょう}解消するために、^{けんきゅう}あらゆるシステムを研究しています。

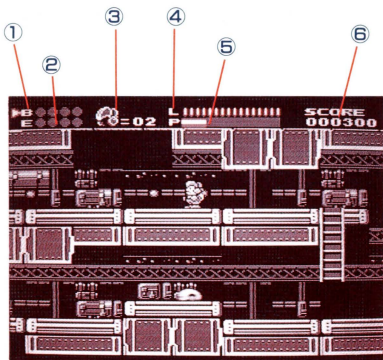
●^{てん き}天気コントロール^{けんきゅうじょ}研究所

^{かんきょう は かい}環境破壊によって^{ひ お}引き起こされた^{いじょうきしょう}異常気象を^{せいじょう}正常に戻し、
^{てんさい}天災を防ぐ^{ふせ}システムを^{かいはつ}開発しているエリアです。

●^{そうごう}総合コントロールセンター

^{せ かいじゅう}世界中の^{じんこう す}コンピュータシステムをコントロールする人工頭
^{のう}脳「^{ブレイン}BRAIN MASTER」が^{マスター}設置されているのが、^{せつ ち}ここです。

がめんこうせい 画面構成



①と②は、ポーズをかけたとき、^{じょうげ}十字キーの上下でカーソルを
あわせて^{せんたく}選択します。セレクトボタンで^{しよう}使用できます。

①オールボンブアイテムの^{ざんすうひょうじ}残数表示(最大4個)

②エネルギーアイテムの^{ざんすうひょうじ}残数表示(最大4個)

③プレイヤーの^{ざんすうひょうじ}残数表示

④LIFEゲージ(0になるとアウト)

⑤ブーメランパワーゲージ(4^{だんかい}段階)

⑥スコア^{ひょうじ}表示

アイテム

B **ボンブ**:画面内がめんないにいるすべての敵てきにダメージあたを与えることができます。

E **エネルギー**:LIFEゲージまんを満じょうたいたんの状態じょうたいにしてくれます。

G **ゲージ**:プレイヤーアウトになるたびに、ひとつずつゲージへが減へります。ブーメランひきよりのの飛距離ひきよりのが伸びます。

P **パワーアップ**:敵てきを貫通かんつうしてしまいうブーメランになり、攻撃力こうげきりょくがアップします。

N **ノーマル**:スタート時じに持もっているブーメランもどに戻もどります。PとNは、取とるたびごとごに交代こうたいします。

♡ **ライフアップ**:大だい、小しょうの2種類しゅるいがあり、大だいなら4メモリ、小しょうなら2メモリ、LIFEかいふくが回復かいふくします。

1UP **1UP**:これを取とれば、プレイヤーストックふをひとり増ふやすことができます。

BとEは、ポーズせんとくをかけて選いちど択せんとくしますが、一度選いちど択せんとくしたものを連れんぞく続しして使し用ようするときは、ポーズせんとくをかけずつかにセレクトボタつかンだけつかで使つかえます。

プレイヤー紹介 しょうかい

● なまえ名前

スティーブ トレイバー
STEVE TREIBER

● せいねんがっぴ生年月日

ねん がっ か
2059年 8月2日

● けつえきがた血液型

がた
AB型

● しんちよう身長

182 cm

● たいじゆう体重

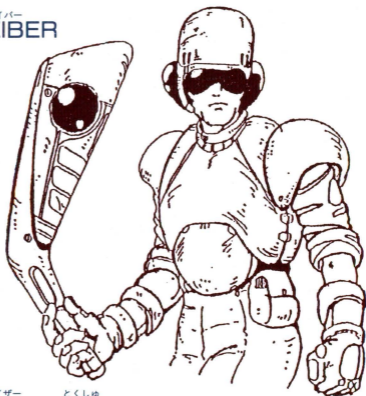
75 kg

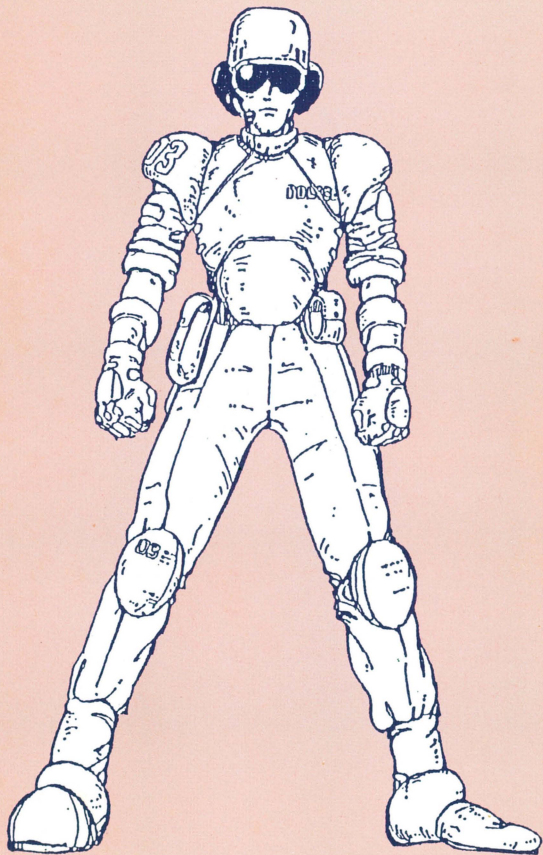
● ぶき武器

パワー ブレイザー とくしゆ
POWER BLAZER(特殊なブーメラン)

● けいれき経歴

りくぐん せんりやくきち とくしゆくんれん う しんへいき じっせんてき
オハマ陸軍・戦略基地にて特殊訓練を受け、新兵器の実戦的
かいはつ さんか ぐんび へいき かん
開発に参加。軍備システムと兵器に関するエキスパートであ
り また 実戦 において も 野性的 直感 と 行動 によって 、 最大 の
せんとうのうりよく はっき おとこ にんしき
戦闘能力を発揮できる男として認識されている。





しょうかい ボスキャラ紹介

グルタミン・レンジャー

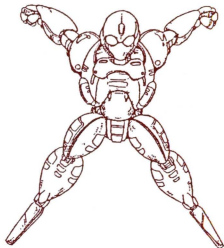
くうちゅう あらわ き
空中に現れたり消えたりして

ほうこう たま はな
5方向に弾を放ちます。

たま だ しゅんかん じゃくてん
弾を出す瞬間が弱点。

ぐん き ち
軍基地のボス。

てん
P:5000点



レッド・ドラゴン

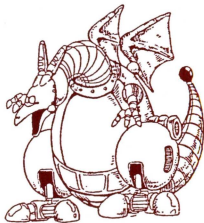
くち ひ たま は からだ
口から火の球を吐きます。体

まる きよだい ひ たま
を丸めて巨大な火の玉となり

たいあた
体当たりしてくることも…。

かいほつ
エネルギー開発のボス。

てん
P:5000点



ライジーン

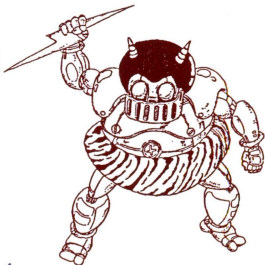
くうちゅう さゆう い き
空中を左右に行ったり来たり

しながら、イナズマ弾を投げ

つけてきます。

てん き
天気コントロールのボス

てん
P:5000点



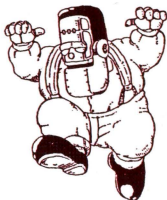
ブラッケン

たい あ こうげき
体当たり攻撃をかけてくる

フランケン^{がた}型ロボット。

きょじゅうく
居住区のボス

P:5000^{てん}点



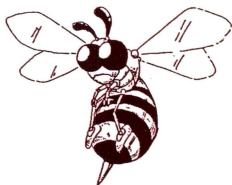
ビートム

がた すじょう
ハチ型ロボット。ハチの巣状

はっしん むすう しゅつげん
の発進ハッチから無数に出現。

せいめいけんきゅう
生命研究のボス？

P:100^{てん}点



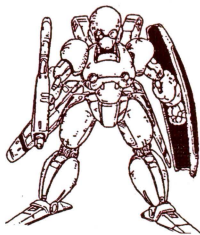
ブライアン・D・デンジャー

そら と
空を飛び、シールドでブーメ

ランを^{ふせ}防ぐ。弾も^{たま}撃ちます。

うちゅうかいはつ
宇宙開発のボス。

P:5000^{てん}点



デビット・アングル

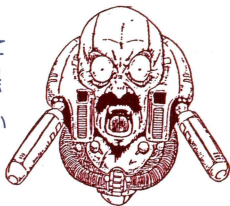
くうちゆう あらわ き
空中に現れたり消えたりして

リング・レーザーで攻撃。総

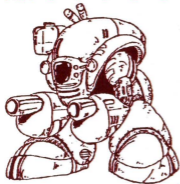
ごう
合コントロールセンターにい

さいご
る最後のボス。

P:5000点^{てん}



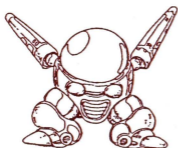
てき しょうかい
敵キャラクター紹介



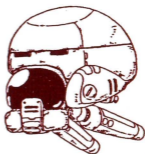
バトル・ビートル:常にウ
ロウロしながら弾をまく。



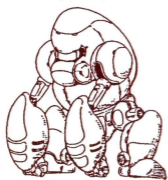
パックル:フタを閉じてい
るときは無敵。弾を撃つ。



ラボット:プレイヤーに向
けて速い弾を撃ってきます。



ポーピー:ジクザクに飛び、
体当たりしてきます。



ピンキー・ウホッ:ゴリラ
型ロボット。体当たり攻撃。



グルタミン・ジョー:プー
メランを投げてきます。



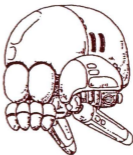
デビッド・ティーチャー：
あかや ひだま はだ
赤く焼けた火球を吐き出す。



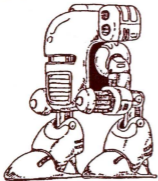
グラスボーイ：ハッチから
で お
出て追いかけてきます。



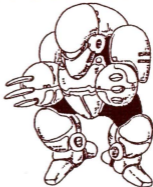
ハッチ：グラスボーイを出
だ
します。



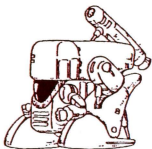
マーピー：プレイヤーにフ
ワフワとまとわりつきます。



バトリンガー：しゃがんだ
ちゆう てきせんざい
りもする中ボスの存在です。



ステップ・モンキー：すば
うご たいあ
やく動き、体当たりします。



カールレンダー：いっ かしよ一箇所に
ねんぞく たま ういて連続して弾を撃ちます。



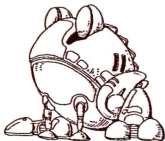
グニョリータ：じょうアメーバ状
かいぶつ くうちゆう しほつげんの怪物。空中に出現します。



フラッピー：たね はな種を花から
ふ だ いたう しよくぶつ吹き出す移動する植物。



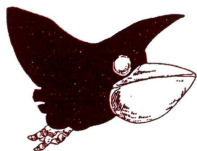
ウリウリ：き せいしよくぶつ ちか寄生植物。近づく
おと落ちてきます。



フラッグ・ケボ：あわじょう たま泡状の弾
だ がたを出すカエル型ロボット。



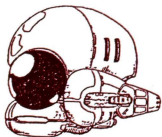
ワーム：きよだい か むし巨大化した虫。フ
とレイヤーに飛びかかります。



バードママ：^{てき}敵を^{ほこ}運んでく
る^{へん}変な^{とり}鳥。^{こうげき}攻撃はしません。



オホホツ・ホ：^{ふじみ}不死身の口
ボット。^{たいあ}体当たりしてくる。



パーピー：^{くうちゆう}空中を^と飛びまわ
り、^{ちか}近づいてきます。



ピランケット：^{すいちゆう}水中から^と飛
び^あ上がって^{たま}弾を^は吐きます。

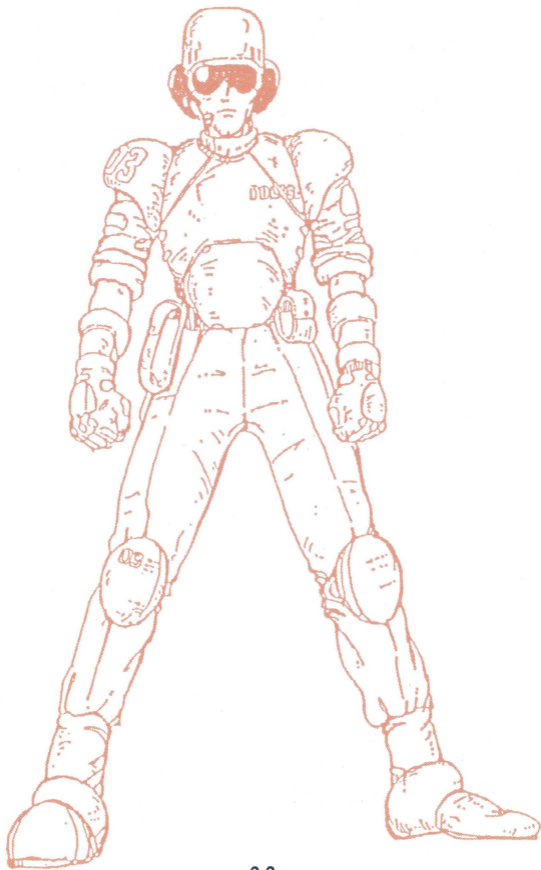


ポットン：^{いつしゆ}トラップの一種。
^{した}下を^{とお}通ると^お落ちてきます。



デビッド・チャイルド：^{ぶんしん}デ
ビッド・アンクルの分身。

パスワードメモ



ご使用の際には、取り扱い方、使用上の注意など、この「取り扱い説明書」をよくお読みいただき、正しい使用方法で愛用ください。尚、この「取り扱い説明書」は、大切に保管して下さるようお願いいたします。

●ご注意とお願い●

品質には万全を期しておりますが、万一お気付きの点、不都合等がございましたら、その内容を明記の上、下記サービスセンターへお送りください。

尚、お送りいただく際は、住所、氏名、年令、電話番号、購入年月日を必ずご記入くださるようお願い申し上げます。

チェックの上、修理、交換等をしてお返しいたします。

さがみしき かぶしきがいしいやない
相模紙器株式会社内

タイトーゲームソフト修理係

かながわけんかわさきしみやまえくのかわ
神奈川県川崎市宮前区野川4047

タイトーゲームソフトに対するファンレター、応援、おたよりは……

〒102 東京都千代田区平河町2-5-3

株式会社タイトーマーケティング部

※住所・氏名・電話番号も忘れずをお願いします。

◆耳よりな情報がいっぱい！

タイトー情報局 ☎03-239-4000

☎0878-33-6340 (高松支局)

電話番号はよく確かめてからダイヤルしてください。

尚、ゲームの内容に関するお問い合わせは情報局以外では一切お答えできませんので御了承ください。

G2001118A



株式会社タイトー

本社：〒102 東京都千代田区平河町2-5-3

ファミリーコンピュータ ファミコン は任天堂の商標です。 © TAITO CORP. 1990