



取扱説明書



ファミリーコンピュータ



このたびはジャレコ・ファミリーコンピュータ用カセット「プラズマ・ボール」をお買上げいただきまして誠にありがとうございます。ご了承ください。「プラズマ・ボール」を楽しくプレイしていただく為、ご使用前にこの取扱説明書をよくお読みいただき、正しい使用方法でご愛用ください。

FOR SALE and USE IN JAPAN ONLY
本品の輸出、使用営業及び賃貸を禁じます。

ファミリー コンピュータ・ファミコン は任天堂の商標です。

使用上の注意

- ファミリーコンピュータにプロジェクションテレビ（スクリーン投影方式テレビ）を接続すると残像現象（画面ヤケ）が生ずるため接続しないで下さい。
- カセットを交換する時には、必ず電源を切ってから行ってください。
- 精密機器ですので、極端な温度条件下での使用や保管、強いショック等は避けてください。また絶対に分解しないでください。
- 端子部に直接手を触れたり、水にぬらしたりしないでください。
- ご使用後はACアダプタをコンセントから必ず抜いてください。
- テレビ画面からできるだけ離れてゲームをしてください。
- シンナー、ベンジン、アルコール等の揮発油でふかないで下さい。
- 長時間ゲームをする時は、健康のため、約2時間ごとに10分～15分の小休止をしてください。

プラズマ・ボール
PLASMA
BALL™
も く じ

ストーリー	2
基本内容	3
試合開始までの操作方法	4
試合中の操作方法	5
パワーポイントについて	7
ルール説明 ZONE1 デス・バトル	8
ZONE2 ブロック・ブレイカー	10
ZONE3 ゴール・シューター	12
QUESTについて	14
アイテムの紹介	16
闘神の紹介	18
QUESTの攻略ヒント	20
パスマーク入力について	21

ストーリー

遙か、時空の彼方。

地球と良く似た自然を持つ惑星

「エレメント」。この惑星は、「風」「木」

「火」「水」「金属」「土」の6つの自然神達の方によって、

その均衡を保っていた。この世界で、1000年に一度、神々が

天空に有る「神界」に集まり、壮大な激闘球技が行なわれていた。

その名は、プラズマ・ボール。「神界」の守護神の前で、いつもの

温厚な神から、闘う神「闘神」へと姿を変えた

神々が、超エネルギーボールを使って、

時空を越えた闘いを

繰りひろげるのだ。

基本内容

●試合は、6つの闘神から好きな闘神を選択し「ノーマル・ボール」を奪い合いプラズマ化（「プラズマボール」に変化）させ、以下の設定に基いて進行します。

3段階の「ボール・スピード」、3つの「ゲーム・モード」、3種類の「ルール」を選択。

【ボール・スピード】…「SLOW」遅い。「NORMAL」普通。「FAST」速い。

【ゲーム・モード】

「1PLAYER」……1人PLAY専用。

「2PLAYERS」…2人对戦PLAY専用。

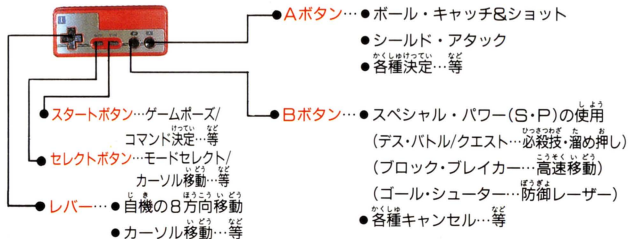
「QUEST」……………1人PLAY専用。

【ルール】……「デス・バトル」*時間無制限/体力制。

「ブロック・ブレイカー」*時間無制限/ビル戸数制。

「ゴール・シューター」*時間制/マッチポイント制。

試合開始までの操作方法



	タイトル画面	パスマーク入力画面	ルール選択画面	PLAYER選択画面	ネーミング画面	パラメータ設定画面
◀+▶	ゲームモード選択	カーソル	ルール選択	PLAYER選択	カーソル	パワーポイント増減
▲+▼	ボールスピード選択	移動	カーソル移動	カーソル移動	移動	項目移動
Ⓐ	決定	入力/決定	決定	決定	決定	配分完了時決定
Ⓑ	未使用	キャンセル	キャンセル	キャンセル	キャンセル	パワーポイントの回収
セレクト	ゲームモード選択	入力マーク選択(1Pのみ)	※ 「わしにまかせる」を選ぶと、守護神が自動的にせんたくしてくれます。			
スタート	決定	決定				

試合中の操作方法

レシーブ

- * 「盾」で、相手の「プラズマ・ボール」及び「ノーマル・ボール(小さい)ボール」を跳ね返す事が出来ます。但し、最大状態のプラズマ・ボールを弾き返した場合は、ダメージを受けるか麻痺してしまいます。

ボール・キャッチ(Aボタン)

- * 盾を突き出して、前方一定距離のボールをキャッチします。
- * キャッチ出来るのは「ノーマル・ボール」と、相手の創った「プラズマ・ボール」です。
自分の創ったプラズマ・ボールは、キャッチできません。
- * キャッチ後、ボールはそのPLAYERの色になり、自動的に成長を始めます。これが「プラズマ・ボール」なのです。プラズマ・ボールは、3段階まで成長し、ボールの威力とその持続時間が増大します。
(成長の度合いは、カウント：1～3で表示されます。)

- * カウント 3 を越えるとボールが爆発、PLAYER はダメージ又は麻痺状態になります。ボールはノーマルボールに戻って、盾から離れます。(敵の攻撃やダメージを受ける/麻痺する…等の場合も、ボールが離脱します)

ボール・ショット(Aボタン)

- * ボールを持った状態でAボタンを押すと、前方にボールをショットします。

シールド・アタック(Aボタン)

- * 相手がボールを持っている時や必殺技充填時、接触してAボタンを押すと、相手の邪魔が出来ます。

スペシャル・パワー「S・P」(Bボタン)

- 「デス・バトル」⇒「必殺技」…押し続け、パワーを溜め、パワー充填時(PLAYERが連続発光)に放すと、闘神に準じた「必殺技」を繰り出します。
- 「ブロック・フレイカー」⇒「高速移動」…押した瞬間から一定時間、高速移動が出来ます。高速移動中は、相手に接触し麻痺させる事が出来ます。
- 「ゴール・シューター」⇒「防御レーザー」…押した瞬間から一定時間、自分のゴールを、防御レーザーで塞ぐ事が出来ます。

パワーポイントについて

- 闘神はそれぞれ以下の4つの能力についてパワーポイント(P・P)を持っています。P・Pが多い程、その能力が優れています。

PLAYER選択画面では、あらかじめ設定されているP・Pを配分しなおす事もできます。

(但し、闘神毎に、能力の最低値が決められています。)

「こうげき」(攻撃力)

- *自分でプラズマ・ボールを放った時の、威力。

「デス・バトル」(クエスト含む)……相手に与えるダメージの強さ。

「ブロック・プレイヤー」……相手に与える、麻痺時間の長さ。

「ゴール・シューター」……同上。

「ぼうぎょ」(防御力)

- *各ダメージに対しての、耐久力。又は、自分が麻痺した時、しびれる時間の長さ。

「エナジー」(エネルギー)

- *S・P(スペシャル・パワー)に関する力。

「デス・バトル」……必殺技使用可能時までの、エネルギー充填の速度。

「ブロック・プレイヤー」……加速移動可能な時間

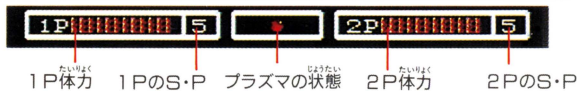
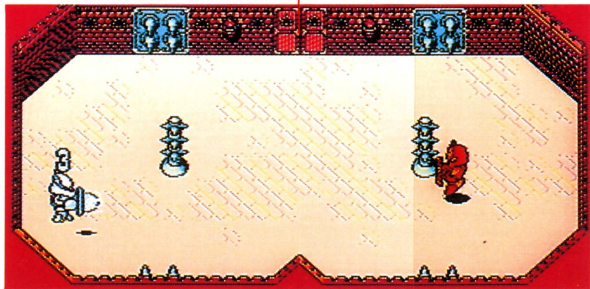
「ゴール・シューター」……防御レーザーの発生時間。

「プラズマ」

- *キャッチしたボールを、プラズマ化させる速さ。

ルール説明 [ZONE 1 デス・バトル]

アイテム・ドア



- プラズマ・ボールを相手の盾以外の部分にぶつけ、相手の体力を奪い合います。
- プラズマの状態が大きい程、相手に強いダメージを与えることができ、先に相手の体力ゲージを0にすると勝利となります。

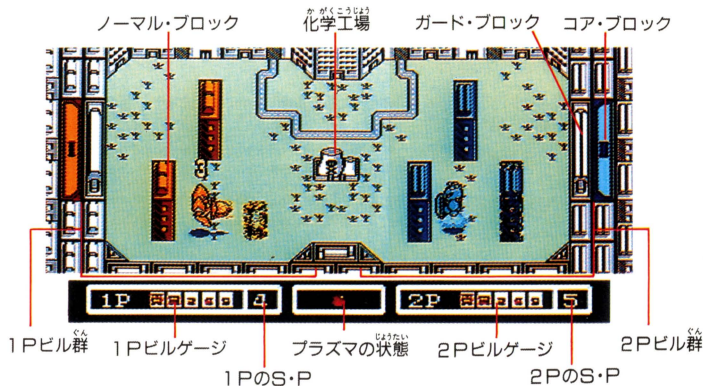


- フィールド上方壁面にある扉が一定時間毎に開き、中からアイテムが飛び出てきます。触れるとアイテムの種類に応じた効果が発生します。又、数回に1回ドアの向こうにドロマークが現われます。この時、ボールがドロクロに当たると「デッド・プラズマ」と化し、これに当たったり受け損ねると、1P/2Pの区別なくダメージを受けてしまいます。

- PLAYERが壁面や柱にある「トゲ」に触れると一定時間麻痺します。
- スペシャル・パワーを使うと「必殺技」を繰り出します。



ルール説明〔ZONE 2 ブロック・プレイヤー〕



- 相手側陣地のブロック（ビル）をプラズマ・ボールで壊し合います。
- 「勝利までの流れ」

① 敵陣地の「ノーマル・ブロック」を全て壊す。→②「ガード・ブロック」を壊す。→③「コア・ブロック」を破壊すると勝利となります。

- ブロック（ビル）には3段階（無傷→ひび割れ→崩壊）の状態があります。

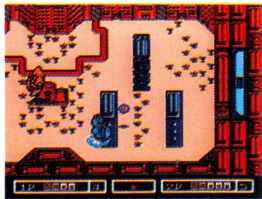


試合中、昼間→夕方→夜と時間が流れていきますが、夜明けになって、ひび割れ状態のブロックが存在した場合は、両陣地のブロックが1つづつ無傷のビルに「再生」されてしまいます。

- フィールド中央の「化学工場」から、時折「有毒ガス」が噴き出します。

プレイヤーがこれに触れると一定時間麻痺してしまいます。（有毒ガスの噴き出す割合は夜に近づくほど、頻繁になります。）

- スペシャル・パワーを使うと一定時間「高速移動」することができます。



ルール説明 せつ めい [ゴール・シューター]

ZONE 3



- かぎ限られた時間内に、あいてがわ相手側ゴールにプラズマ・ボールをシュートし、とくてん得点を競います。とくてん得点が多い方が1ポイント獲得となり、2～3試合行なって2ポイントせんしゆ先取した方が勝利となります。

※ゴール時のプラズマ・ボールの状態（1～3）と同じ得点が入ります。



- プラズマ・ボールを相手の盾以外の部分につけると、相手は一定時間しびれます。しびれる時間はプラズマ・ボールの状態や攻撃力によっても違います。

- フィールド中央にあるプレートから一定間隔でアイテムが発生し、キャッチするとアイテムの種類に応じた効果が発生します。
- スペシャルパワーを使うと、一定時間自分のゴールを「防御レーザー」で塞ぐことができます。



QUESTについて



ある日、惑星に、悪意有る謎の力が満ち溢れ、神々(自分以外の5神)が、敵意に満ちた呪縛に捕われてしまった。只一人、呪縛から逃れたPLAYERは、神々の呪縛を解く旅に出かける事になった。

PLAYERは、惑星エレメントを巡り、邪悪な力の虜になり狂戦士と化した「神々」の司る世界に降り立ち、闘います。

QUESTでの闘いは、基本的に「デス・バトル」形式で行なわれます。闘う相手は、その世界を司る「神々」と、その手下達です。

相手となる神々の能力は、邪悪な力のせいで、公式戦(1PLAYER/2PLAYERS)の時よりも増大しています。又、自分が危機を向かえると、手下と入れ替わったり、場所の特性を利用した攻撃をしかけてきます。

風の世界



木の世界



火の世界





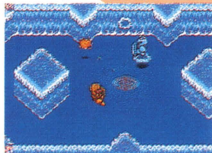
相手の体力を0にすると、相手に乗り移っている謎の存在が抜け出し、相手は元の威厳ある神に戻ります。

そして、PLAYERの体力を回復し、幾つかの「S・P」と「P・P」を分け与えてくれます。これを繰り返す事により、PLAYERはレベルアップをして行きます。

全体MAP上では、いつでも「神界」に立ち寄る事ができ、ここで教えてくれる「パスマーク」を書き記しておくとし、一度電源を切っても、再びパスマークを入力することによって、その時の状態でゲームを再開する事が出来ます。このパスマークを使って、「2PLAYERS」で、成長したPLAYER同士を対戦させる事も出来ます。

* 5つの神々を救い出した時、最後の死闘が、あなたを待ち受けています…。

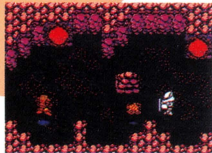
みず せ かい
水の世界



きんぞく せ かい
金属の世界



つち せ かい
土の世界



しょう かい アイテムの紹介



ちから だい おおはば かいふく
「力のパネル (大)」…HPが大幅に回復する。
(デス・バトル専用)



ちから しょう すこ かいふく
「力のパネル (小)」…HPが少し回復する。
(デス・バトル専用)



まも いていじじ かん からだ まわ つ
「守りのパネル」……一定時間、体の周りにバリアが付き
(デス・バトル専用) 無敵になる。



ひかり
「光りのパネル」……スペシャル・パワー (S・P) が、
1個増加する。



「破壊のパネル」……HPが減少する。

(デス・バトル専用)



「麻痺のパネル」……一定時間、麻痺する。この間、ほとんど制御不能に。



「時のパネル」……試合時間が、延長される。

(ゴール・シューター専用)



「宇宙のパネル」……モノリス群の発する重力が一定時間遮

断され、慣性が発生する。

とう じん しょう かい

闘神の紹介

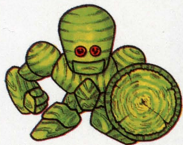


かぜ どうじん
風の闘神「みすとらる」

- 風のより所、空や雲の世界を治めます。
- 非攻撃的ですが、冷静な闘い方をします。

ひっさつわざ
〈必殺技→トルネード・アタック〉

いっていじかんこうそく かいてん ほんじ かえ たいあ
一定時間高速で回転し、ボールを100%弾き返します。体当たりすると、一定量のダメージを与えます。

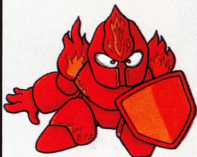


き どうじん
木の闘神「ぶらんとす」

- 植物のより所、森を治めます。
- やや攻撃的ですが、冷静な闘い方をします。

ひっさつわざ
〈必殺技→プラント・ショット〉

あいて こは うす はな あいて あ いっていじ
相手めがけ、木の葉の渦を放ち、相手に当たると、一定時間、相手の自由を奪い、相手を自分の方へ誘き寄せます。

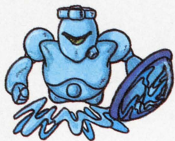


ひ どうじん
火の闘神「いぐにす」

- 火や炎のより所、火山を治めます。
- 非常に攻撃的で、文字どおり、すぐ熱くなります。

ひっさつわざ
〈必殺技→ファイヤー・ショット〉

えんじょう えんじょう あいて とっしん あいて
ボールを炎上させ、相手に突進させます。そして、相手を炎上させ、一定量のダメージを与えます。

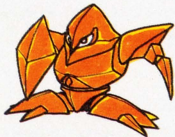


みず どうじん
水の闘神「あくんと」

- 水のより所、海を治めます。
- 攻撃的で、時折、おもいきった行動に出る事も。

ひっさつわざ
《必殺技⇒フロード・ショット》

えんかくそうさ ふんすい まうえ がめんがい う あ
遠隔操作の噴水で、ボールを真上（画面外）に打ち上げ、
あいて すじょう すいちよくらつか
相手の頭上めがけ垂直落下させます。

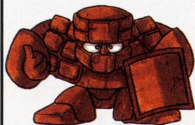


きんぞく どうじん
金属の闘神「めたりあす」

- 金属のより所、鉱脈を治めます。
- 高い防御力を活かして、強引な闘い方をします。

ひっさつわざ
《必殺技⇒マグネ・ショット》

いっついでいじかん とくしゆ じりやく じざい あつ こと で
一定時間、特殊な磁力により、ボールを自在に操る事が出
きます。



つち どうじん
土の闘神「でせると」

- 土のより所、地下世界を治めます。
- 防御力が高く、大雑把な攻撃をしかけて来ます。

ひっさつわざ
《必殺技⇒クウェイク・アタック》

きよだいじしん お しんどう あいて つた あいて うご
巨大地震を起こし、その振動を相手に伝え、相手の動きを
にぶ
鈍らせます。

QUESTの攻略ヒント

呪われた闘神達は、ピンチになると一旦攻撃を止め、自分の支配する世界の特性を利用した様々な特殊攻撃を仕掛けてきます。以下のヒントを参考に、闘神を救い出してください。

風の世界

大きな顔でにらみつける「雲の邪霊」を、プラズマ・ボールで叩け！

木の世界

切り株から湧き出る、樹木の邪霊「ウドロン」を、プラズマ・ボールで倒せ！

火の世界

溶岩弾を打ち上げる「灼熱のプレート」を、プラズマ・ボールで壊せ！

水の世界

襲ってくる「水柱」をよけまくって、しばらくの間耐えるんだ！

金属の世界

ボスの体力が半分になると、壁という壁が「磁化」してしまうぞ！
シールド・アタックで、脱出だ！

土の世界

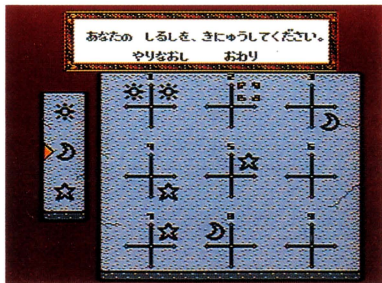
壁の顔から吐き出される、マグマの怪物「ウマグマ」を、プラズマ・ボールで倒せ！

パスマーク入力について

ゲームを始める時「つづき」を選ぶとクエストモードで得たパスマークを入力することができます。

間違ったパスマークを入力すると、元の状態が正しく再現されません。

この場合は、もう一度パスマークを正しく入れ直して下さい。



JALECO



株式会社ジャレコ

- 本社 〒158 東京都世田谷区用賀2-19-7 ☎03(3708)4820〈代表〉 ● 大阪 〒564 大阪府吹田市垂水町3-18-33 ☎06(385)5100〈代表〉
- 福岡 〒812 福岡市博多区東比恵3-11-18水巻第1ビル ☎092(482)6811〈代表〉
- サービスセンター 〒158 東京都世田谷区上用賀5-24-9 ☎03(3420)2271〈代表〉

ジャレコテレホンサービス—東京03(3708)4871・大阪06(385)0801