

任天堂ファミリーコンピュータ™



Perfect
Bowling

取扱説明書 TKS-G8

使用上の注意

- カセットを交換する時は、必ず電源を切ってから抜き差しを行なってください。
- 本カセットは精密機器ですので、極端な温度変化での使用や保管は避けてください。また、強いショックを与えたり、分解は絶対にしないでください。
- 端子部を手で触れたり、水でぬらさないでください。
- ご使用後は、ACアダプタをコンセントから必ず抜いておいてください。
- テレビ画面からできるだけ離れてゲームをしてください。
- 長時間ゲームをする時は、健康のため、約2時間ごとに10～15分の小休止をしてください。

CONTENTS

これがパーフェクトボウリングだ！	4
ゲームの進め方	6
投球の操作方法	10
キャラクター紹介	12
ゲーム中のイベント	14
ハイスコアへの近道	15

これがパーフェクトボウリングだ！

- 「パーフェクトボウリング」は、実際のボウリングゲームを忠実にシミュレートしたスポーツゲームです。ピンアクションは数百通りもあり、リアルで臨場感あふれるボウリングゲームを、家庭の中で楽しむことができます。
- ボウリング場は近未来の宇宙ステーションの中。ピン・スイープがレーザー光線で行われるなど、各所にSF的な仕掛けを設定し、ゲームの雰囲気盛りあげています。
- 操作はアドレスからテイクバック、リリースまでをインジケータに反映させながら入力を行なう方法をとっており、より本物に近い動きになっています。

- 最大8人まで同時にゲームを楽しめる「ダブルモード」など、数多くのモードがありますので、いろいろな遊びかたが可能です。特に、パーティゲームにはうってつけです。
- レーンは5種類（それぞれレーンコンディションが違います）、BGMは4種類用意されています。（BGMはキャラクター設定の画面時にセレクトボタンを押すと選択できます。）



ゲームの進め方

●このゲームでは、4種類のゲーム（モード）を始める前に、それぞれのキャラクター設定、名前を入力、利き腕の選択、ボールの選択などの設定を行ないますが、以下のように操作します。

●モードの入力

次の4つのモードを \oplus ボタンで選択し、 \odot ボタンで決定します。

①^{トレーニング} ^{モード} TRAINING MODE (1P)

ひとりで練習するときのモードです。まずはこのモードで操作になれる必要があります。（このモードで高得点をあげても、TOP10のスコア表には登録されません。）



②GAME MODE (1P)

このゲームに登場する8人のプロボウラーと対戦するモードです。この8人は実力に応じてランク分けされていますが、どの選手から対戦しても構いません。

③VS MODE (2P~4P)

プレイヤーどうしの対戦モードです。8人のキャラクターの中から自分のキャラクターを選択し、対戦します。

④DOUBLES MODE (4P~8P)

2人のプレイヤーでチームをつくり、チームVSチームで対戦します。最大8人まで同時にプレイすることが可能です。

●プレイヤー（チーム）数の入力（VS, DOUBLESモード）

それぞれ、2～4PLAYERS, 2～4TEAMSの中から+ボタンで選択し、Aボタンで決定します。

●ゲーム数の入力（GAME, VSモード）

1～5GAMESの中から好きなゲーム数を+ボタンで選び、Aボタンで決定します。

●キャラクターの設定

①顔の選択…男性キャラクターか女性キャラクターが選択します。

（VS, DOUBLESモードでは、8人のキャラクターの中から自分のキャラを選択します。）

- ②名前の入力…アルファベットで入力します。
- ③利き腕の選択…右(R)か左(L)を選択します。
- ④ボールの選択…8~16ポンドから選択します。

以上の操作は、それぞれ+ボタンで選択し、
Aボタンで決定します。



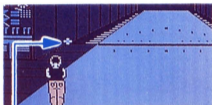
●対戦キャラクターの決定 (VSモード)

8人のプロボウラーが、ランキング1位から順番に並んでいます。このモードでは、対戦相手によってレーンの色が変わります。

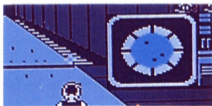


投球の操作方法

- 投球動作は、アドレス、球種選択、テイクバック～リリースの3段階に操作が分割されています。



投げ出し角度の表示



①アドレス

➕ボタンの左右で、キャラクターの立つ位置を決めます。そして➕ボタンの上下でボールの投げ出し角度を決定します。

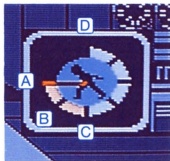
Ⓐボタンを押すと次の操作に移ります。

②球種を選択

➕ボタンの左右で、フック、スライス、ストレートを決定させます。

③ テイクバック～リリース

まず、**A**ボタンを押すことでテイクバックを開始させます。再度**A**ボタンを押すとテイクバック・ポイントが決定され、そのままリリースが開始されます。再々度**A**ボタンを押すとボールがリリースされます。



左図の**A**がテイクバック開始時点で、**D**がテイクバックの最大地点です。リリースは**B**の位置でピッタリ止めるのがベストです。**A**または**C**よりでリリースされると、決定した球種とは別に、外側または内側に曲がってしまいます。リリースが**A**を越えてしまったときはフアウルFOULになります。

キャラクター紹介

- VSモードに登場する8人のキャラクターは、それぞれ性格付けされ



ローズ(ランキング8位)
アベレージ140/右利き
/11ポンド/ストレートボール/コントロール
が一定しない



ルーシー(ランキング6位)
アベレージ160/左利き
/12ポンド/フックボ
ール/ストライクが少
なくスピアが多い



ジョン(ランキング7位)
アベレージ150/右利き
/14ポンド/フックボ
ール/コントロールが
少し乱れる



トニー(ランキング5位)
アベレージ180/右利き
/15ポンド/ストレ
ートボール/ストライク
があまり続かない

ています。以下でご紹介しましょう。



ナンシー(ランキング4位)
アベレージ190/左利き
/13ポンド/スライス
ボール/アドレス位置を
よく変えミスが少ない



ジェーン(ランキング2位)
アベレージ210/左利き
/12ポンド/スライス
ボール/ほとんどミス
をしない



フレッド(ランキング3位)
アベレージ200/右利き
/16ポンド/ストレ
ートボール/ストライク
が多いがミスもある

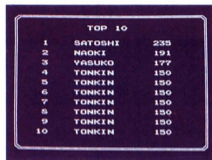


ジミー(ランキング1位)
アベレージ240/左利き
/14ポンド/ややスラ
イスボール/ほとんど
ストライク

ゲーム中のイベント

●^{トップテン}TOP10表示

GAMEモード、VSEモードで150点以上のスコアをあげると、TOP10に登録されます。(リセットを押すと消えてしまいます。)



TOP 10		
1	SATOSHI	235
2	NAOKI	191
3	YASUKO	177
4	TONKIN	150
5	TONKIN	150
6	TONKIN	150
7	TONKIN	150
8	TONKIN	150
9	TONKIN	150
10	TONKIN	150

●エンディング

VSEモードでランキング1位の^{ジミ}JIMMYを破ると優勝となり、エンディング画面を見ることができます。

●パーフェクトゲーム

TRAININGモード以外で、パーフェクトゲームを達成すると、それ以降のゲームはスペシャルゲームとなります。

ハイスコアへの近道

●200点以上のハイスコアをあげるためには、さまざまなテクニックが必要となります。そのための5カ条をお教えしましょう。これさえ頭の中に入れておけば、あとはあなたの腕しだい。幸運を祈る！

①一投目のストライクパターンを探せ！

②二投目も慎重に。スプリットもとれる！

③テイクバックを大きくとり、ボールにスピードをつけろ！

④ストレートボールよりも、フック、スライスの方が威力がある！

⑤レーンコンディションをつかめ！

目指せターキー・パーフェクト！



トンキンハウス

©TOKYO SHOSEKI CO., LTD. 東京都文京区本駒込6-14-9 〒113

ゲームのヒントにつきましては、お答えできませんのでご了承下さい。

ファミリーコンピュータ・ファミコンは任天堂の商標です。

FOR SALE and USE IN JAPAN ONLY

本品の輸出、使用営業及び賃貸を禁じます。