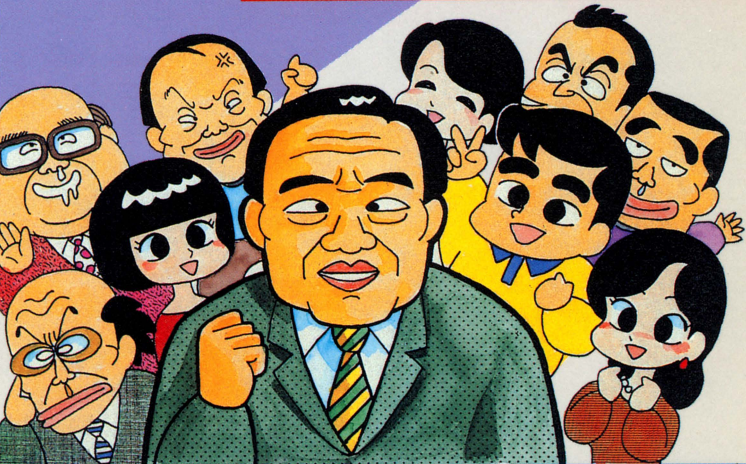


松本 株式 必勝 学 亨 の PART II

取扱説明書



ご使用の前にこの「取扱い説明書」をよくお読みいただき、正しい使用方法でお楽しみください。

なお、この「取扱い説明書」は大切に保管してください。

使用上の注意

- カセットを交換するときは、必ず電源を切ってください。
- 強いショックを与えたり、分解したりしないでください。
- シンナー、ベンジン、アルコールなどの揮発油で拭かないでください。
- 端子部分に手を触れたり、水に濡らさないよう御注意ください。
- 極端な温度条件下での使用や保存は避けてください。

-
- ご使用後はACアダプタをコンセントから必ず抜いておいてください。
 - テレビ画面からできるだけ離れてゲームをしてください。
 - 長時間ゲームをする時は、健康のため、約2時間ごとに10分～15分の小休止をしてください。

メモリバックアップ機能付カセット取扱い注意

このカセットの内部には、ゲームの途中経過等をメモリ（記憶）しておくバックアップ機能があります。ファミコン本体のリセットスイッチを押しながら電源スイッチをOFFにすると、メモリの内容がバックアップされます。

なお、下記の注意をお守りください。

1. 本体の電源を入れたままでカセットを抜き差ししない。
2. むやみに電源スイッチをON、OFFしない。

この作品はフィクションであり、実在団体、事件などには一切関係ありませんので、あらかじめご了承ください。

松

本

亨

の

株

式

必

勝

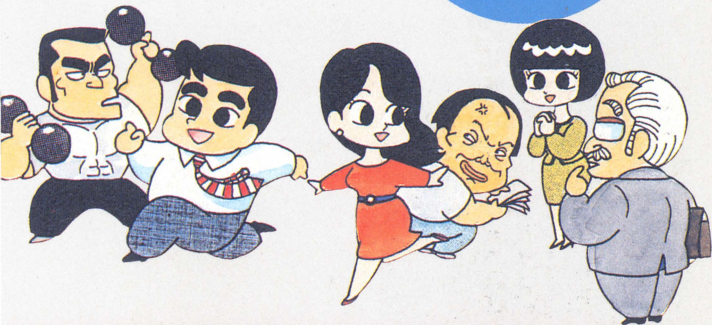
学

●松本氏あいさつ●

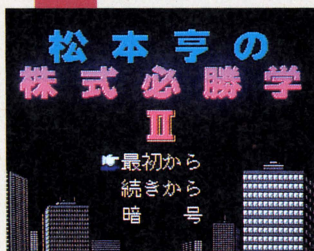
諸君!! 元気で株をやっとるかね。
前作よりさらにパワーアップしたこの
ゲーム。十分に楽しみ、勉強してくれよ!!

PART II

取扱い説明書



■ ゲームストーリー	3
■ 基本ルールとゲームの目標	4
■ ゲームスタート (コントローラーの使い方～ゲームスタート)	7
■ コマンドアイコンの使い方	10
・ 売り、買いコマンド	11
・ チャート表示コマンド	14
・ システム手帳コマンド	15
・ 情報コマンド	19
・ ハブニングコマンド	20
・ 資産運用コマンド	23
・ アイテムコマンド	25
・ 購入コマンド	27
・ 家族コマンド	29
・ セーブコマンド、カレンダーコマンド	30
■ ゲームオーバーパターン	32
■ 実際のゲームの進め方	34
■ 暗号通信	39
■ 150銘柄一覧表	41
■ 8つの町のマップ紹介	45
● 巻末ふくろとじ 89年以降の注目株	56



ゲームストーリー

……あれから2年が過ぎた。株式投資の道を極めるために、松本亨氏の弟子になったあなたは、この2年間で、いろいろなことを勉強してきた。政治、経済、あるいは海外事情など、株を知ることによって、いろいろなことがわかってきた。だが、しよせんはまだ2年生。妻も子もいて小さな家を持つあなたは、ふと、「このまま夢をすてて、のんびり暮らすのもいいな……。」などと考えている……。

そんなある日、松本氏からの電話がきた。「どうだい、がんばってるかね。」……いつになく上気嫌だ。松本氏は、話があるので事務所までこいと言う。いったい何の話だろう…。

あなたはとりあえず、松本氏の事務所に出かけた。松本氏は、明るくしかもキビしい口調で、こう言った。「ボクの弟子になって2年。そろそろキミに新しい課題を出そう……。」



▲いつになくやさしい顔の松本氏。いったい何の話だろう……?



松本氏が
出した
次の課題
とは
いったい…?

松本氏の弟子になったあなたは…



基本ルールとゲームの目標

●松本氏の出した課題とは

というわけで、あなたは松本氏から次の課題を出されました。もうのんびりしてはいられません。投資家のプロを目指すあなたは、再度、松本氏からの課題をクリアしなければならないのです。

松本氏の出した課題は次の通りです。

- ・期間は1989年4月3日～1991年3月29日までの2年間とする。
- ・期限が終わった時点での資産総額により、4段階に分け、松本氏があなたの実力を評価する。
- ・カレンダーは実際の日付、曜日と同じ。従って、ゴールデンウィークや正月等、株の取引休みの日も実際と同じ。
- ・毎日何らかのコマンドを使用しながら最終日まで進めていく。

●ゲームの目標は4種類

	LE	資産総額
ビギナークラス	25	1億円
アドバンスクラス	35	3億円
プロクラス	50	10億円
エキスパートクラス	70	70億円

4段階のクラス分けには、それぞれのエンディングが用意されています。また、アドバンスクラス以上をクリアすると、暗号通信の内容も変わり、より詳しい情報が得られるようになります。

すべてのエンディングを見ることができるよう、がんばってください。

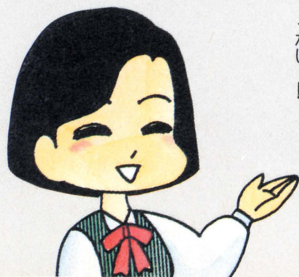


▲ビギナークラスのエンディング。

●目標を達成するためには…

あなたの状態を示す4つの変数をバランスよく高め、レベルと資産総額を高めていくのが目標達成のための手段です。また、この他に妻のきげん度や子供のよい子度にも気を配らなければなりません。4つの変数は、どれか1つでも0になるとゲームオーバーになってしまいます。

1・健康度 HP	日が変わるたびに1P減る。 0になると「絶望」。
2・生活度 LP	売買を行うたびに5P減る。 0になると「家庭崩壊」。
3・知性度 IP	情報入手するたびに1P減る。 0になると「発狂」。
4・運命度 DP	毎日ダウが下がると2P減る。 0になると「運のつき」。
5・レベル LE	・初期値-1 MAX-70 ・プレイヤーの出来高(株式の取引高)が一定値になるとアップする。 ・一度アップしたら落ちない。 (このゲームでの出来高は、総買付け約定代金)
資産総額	単位は100円。 ゲームクリア時のみ表示。



▶ただ株だけやっていてもダメ。人生お金だけじゃない!?



● レベルアップによるメリット、デメリット

レベルアップすることによっていろいろなメリットとデメリットが生じます。

メリットとしては次のようなものがあります。

- * 売買コマンド、チャートコマンドを使用できる回数が増える。
- * HP、LP、IP、DPのMAX値がアップする。
- * 毎月の収入金額があがる。



▲レベルが上がると、物のねだんが高くなる。でも、稼ぎがよければ気にならない…!?



▲レベルアップでチャートを見る回数もふえる。レベル15では3回だ。

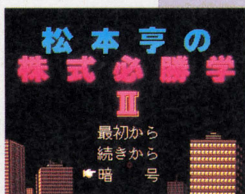
- * 銀行からの借入れ枠が増える。
- * プレーヤーにとって有利なハプニングが起る確率がアップする。
レベルアップによるデメリットもあります。
- * お金を支払うハプニングの確率が増える。
- * アイテムの値段が高くなる。
- * 病院の治療費、遊園地の入園料などの料金が高くなる。

● 暗号通信も2種類

Iの時同様、レベル25、資産総額1億円を達成すると、タイトル画面で「暗号」を選択することができるようになります。

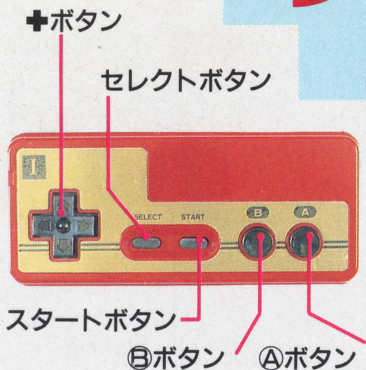
このコマンドは、日刊ゲンダイに毎週金曜日に掲載される「暗号」を入力すると、実際の株情報を松本亨氏から受けられるというもので、ゲームだけではなく実際の株式売買で役立つものです。

IIではさらに、アドバンスクラス以上を達成したプレーヤーは、より詳しい株情報が得られるようになっています。実際の株式売買を行っているプレーヤーで、松本氏のアドバイスが欲しいという方は、ぜひ役立ててください。(89年6月まで)



▲暗号通信では、ゲームの中ではなく実際の株情報が得られる。

ゲーム スタート



このゲームでは、いろいろなコマンドがあります。コントローラーの使い方も何通りかあるので、わかりにくい点もあるかも知れませんが、基本的には同じです。画面をよく見て、その指示に従ってください。

以下にその基本的な使い方を示します。

※コントローラーIIは使用しません

+ボタン	<ul style="list-style-type: none"> 各コマンドの選択 各コマンド内の▶を動かす 数値を入力する ボード画面で銘柄を左右にスクロールさせる マップ画面で前後左右に移動する
Aボタン	<ul style="list-style-type: none"> コマンドアイコンを出す コマンドの決定
Bボタン	<ul style="list-style-type: none"> 各コマンドのキャンセル (はい、いいえの選択の時はいいえを入力したことになる)
B++ボタン	<ul style="list-style-type: none"> ボード画面で銘柄を左右にスクロールさせる (1画面6銘柄ずつスクロールする)
スタート++	<ul style="list-style-type: none"> コマンドアイコンを移動させる

ゲームの続きをやるには



スタート画面で「続きから」を選ぶと、ゲームの続きができます。セーブしないで終わった時は、その日の朝から始まります。

●ゲームスタート

●電源を入れてスタート

本体を正しく接続し、カセットを入れて電源をONすると右の画面が表示されます。初めてゲームを行う時は「最初から」に、前回の続きを行う時は「続きから」に**+**ボタンで▶をあわせて、スタートボタンを押すとゲーム開始です。



▲暗号通信はゲームをクリアしないと選べない。

●名前の登録

次にプレイヤーの名前を登録します。**+**ボタンで文字を選んで**A**ボタンで決定します。

プレイヤーの名前、生年月日の入力が終わったら、同じように妻の名前と生年月日、子供の名前と生年月日を入力します。



▲名前入力画面。生年月日はバイオリズムと関係がある。子供の年齢は決っている。

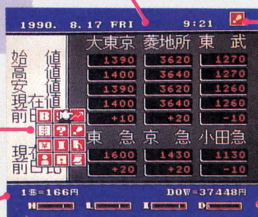
●メインボード画面の見方

ゲームがスタートすると、松本亨氏のメッセージが表示されます。これが終わると、画面には下のようなメインボードが表示されます。このメインボード画面が、これから2年間、あなたがつき合っていく画面です。この画面で**A**ボタンを押すとコマンドアイコンが出て、いろいろなコマンドが使えるようになります。画面の見方を覚えておきましょう。

年・月・週・曜日

コマンドアイコン

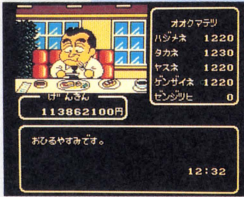
指標



ハブニングサイン

株価ボード

バイオリズムゲージ



▲お昼休みになると証券マンもランチを食べる。午後1:00から再開だ。

●時計の進み方

メインボード画面の右上には、時間が表示され、どんどん進んでいきます。1日は毎日、朝8:30にスタートし、夕方16:00に終了します。株価は9:00~11:00(前場)、13:00~15:00(後場)の間だけ動きます。16:00になると自動的に次の日になります。

●指標について

メインボード画面の下には、その日の円レート及び日経ダウが表示されています。これが指標です。どちらも1日1回更新されます。日経ダウは前日のダウ銘柄225種の平均値です。

1\$ = 182円

DOW = 34017円

▲円レートもダウ平均も株価の動きに大きな影響を与える。常にチェックしよう。

●バイオリズムゲージ



メインボード画面の一番下に表示されているグラフがバイオリズムゲージです。バイオリズムによって影響が出る行為を行う場合、このバイオリズムゲージを見て、高い(右によっている)か低い(左によっている)かをチェックしておくといいでしょう。

例えば、HPのバイオリズムが高いと、HPを上げる行為の効率がよくなります。

▲バイオリズムゲージ。各グラフの右が高く、左が低い。毎日このゲージが変わるので、体調の良し悪しを判断できる。

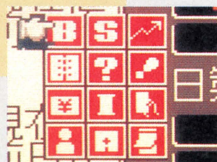
—プレイヤーの人生を左右する8つの変数—

LE	レベル	きげん	奥さんのごきげん度	HP	健康度	IP	知性度
出来高	買った株の累計代金	よい子度	子供の忠実度	LP	生活度	DP	運命度

コマンドアイコンの使い方

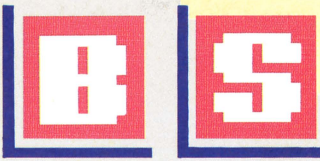
●12のコマンドアイコン

メインボード画面でAボタンを押すと、コマンドアイコンがウィンドウ形式で表示されます。+ボタンで指先カーソルを上下左右に動かし、Aボタンをもう一度押すと、そのコマンドが実行されます。コマンドは12種類あり、以下にその使い方を示します。



▲Aボタンを押すとコマンドアイコンが表示される。

	買いコマンド	銘柄を指先カーソルで選んでAボタンで買いモードに。
	売りコマンド	同じように銘柄を選んでAボタンで売りモードになる。
	チャートコマンド	銘柄を選んでAボタンを押すとチャートが見られる。
	システム手帳コマンド	手持ち株、資産の確認、電卓などいろいろに使う。
	情報コマンド	全12種類の情報を見たい時に使う。いつも全部は出ない。
	資産運用コマンド	各種金融商品、不動産取引などを行う時に使う。
	家族コマンド	妻や子供と会って、きげんをとったり面倒を見る時に使う。
	購入コマンド	3D迷路の町を歩いて、いろいろ買物をする時に使う。
	アイテムコマンド	アイテムを使ったり、妻や子に渡す時に使う。
	ハブニングコマンド	ハブニングサイン点滅の時に使う。何かが起っている。
	セーブコマンド	ゲームを中断してセーブしたい時に使う。
	カレンダーコマンド	日付けを1日進めたい時に使う。



買いコマンド 売りコマンド

買い(売り)コマンドを実行して銘柄を選ぶと、それぞれのモードになります。画面に表示される内容に従って入力してください。

●買い(売り)方は2種類

- 現物買い (売り) ▶ 成り行き、指し値
- 信用買い (売り) ▶ 指し値のみ

指し値の時は価格を設定します。その日1日のうち、いくらになったら買い(売り)たいのかを入力します。

●設定

●現物売買

現物売買の時は、次に何株買い(売り)たいかを設定、入力します。入力が終わると、立合いの画面になり売買が始まります。

- * 成り行き注文…変化する株価を見ながら、自分が買い(売り)たい株価になったらAボタンを押してストップさせ、価格を決定します。
- * 指し値注文…株価が指定した金額を超すと、ストップします。



▲手数料と取引税を考慮しておかないと失敗する。売買は慎重にす早く!!

株価が決定したら精算します。手数料と取引税を証券会社に払わなければなりません。

●精算

この時、現金が不足すると、プレイヤーの信用が損われ、3回失敗すると信用を失ってゲームオーバーになってしまいます。

●信用売買

貸借銘柄（銘柄一覧表参照）の株に限り、委託保証金を預けるだけで株が売買できる制度です。指し値による注文しかできません。

レベル	委託保証金
1～4	70%
5～9	50%
10～	30%

1. 信用買い

値上がりが予想される株を、手持ちの現金よりも多く買うことができます。手持ちの現金を各レベルに応じた比率で委託保証金として株を買い、値上がりした時に決済すれば、より多くの利益が得られます。

2. 信用売り

値下がりが予想される株を、いったん所有していることにして売却し、値が下がった時に買いもどすことによって利益を得ようというものです。全体的に不況で、どの株が上がるかわからない時などに、思いきって大きく値下がりする株を信用売りする…そして株価が下がったら、売った時よりも少ない額で買いもどせば、その差額が利益になります。

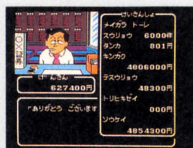
信用取引は、同じ銘柄でも、売買日時や株数が変われば違う取引とみなされます。信用売買のできる回数は、レベルによって異なります。



▲信用買いで株を買ってみよう。株価は指し値で設定する。



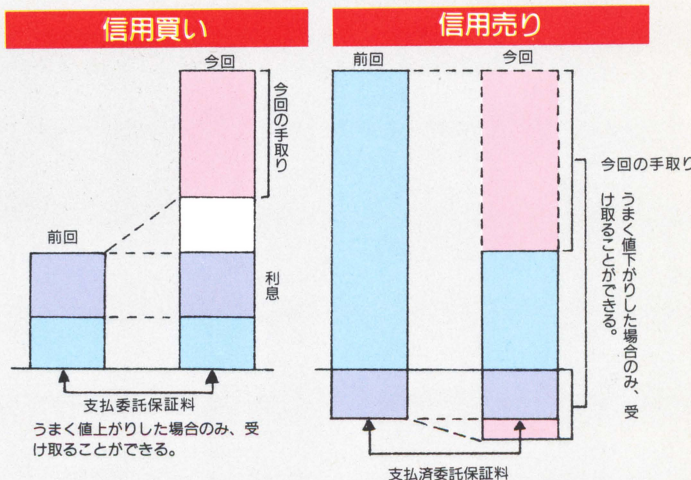
▲計算の結果、6千株買える予定だ。株価設定は慎重に!!



▲うまく売れた。これでレベルも上がるだろう。

3. 信用取引の決済

信用取引を行った株は、必ず6カ月以内に反対売買をしなければなりません。これを怠るとハプニングサインの点減で、強制的に精算することになってしまうでしょう。



*売却の場合は、前回の残額(借入金)に8%の利息がかかり、買い戻しの場合は、前回の支払い済み委託保証料(貸付金)に対し、年利2%の利息を受け取ります。

*以下に信用取引の手順を示します。

信用買い…委託保証金を支払う。

買えたら手数料を支払う。

6カ月以内に売り、決済する。

信用売り…委託保証金を支払う。

売れたら手数料+取引税を払う。

6カ月以内に買い戻し決済する。

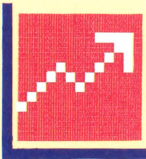
*いずれの場合も不成立の場合は委託保証金を返還します。また、取引中にⒷボタンを押すとキャンセル、売買不成立となります。



▲信用買いは6カ月以内に売却する。



▲信用売りは6カ月以内に買い戻す。

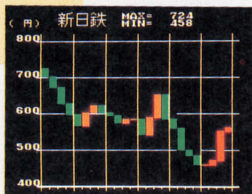


チャートコマンド

このゲームのチャートは、週足の終値のみで、最大過去6カ月分が表示されます。

●チャートを見るには

まず、見たい銘柄をメインボード画面に出しておき、コマンドアイコンのチャート表示を選びます。次に銘柄を選んで(A)ボタンを押すとチャートが表示されます。チャート表示中も時間は進みます。



●チャート表示はレベルによって変化

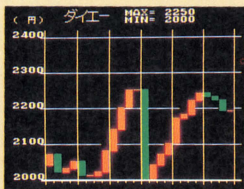
チャートはレベルによって、1日のうちに何回見られるかが決まっています。右にその表を示します。

(あるアイテムを使うと、何回でも見られるようになる)

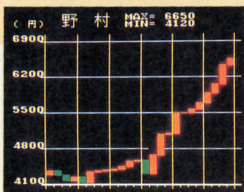
レベル	回数/1日
～9	2回
10～24	3回
25～49	4回
50～	5回

●チャートの分析が売り買いのポイント

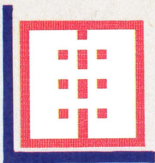
株式売買はいろいろなデータを上手に使うことにより、より成功に近づきます。中でも、チャートの分析ができるかどうかは、かなり重要なポイントと言えるでしょう。ここでは詳しい解説はできませんが、実際の株式売買を行うつもりでいろいろ研究して見るのもいいでしょう。



◀ 株価が大きく変動している銘柄。



◀ 比較的ゆるやかな動きの銘柄。

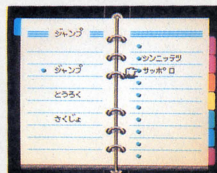
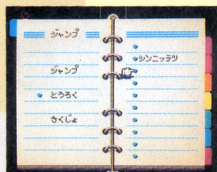


システム手帳コマンド

このコマンドには以下8つのモードがあります。あなたの現在のデータがすべてわかります。

●ジャンプ

150銘柄もあると、見たい銘柄を探すのは大変です。そこで、必要な銘柄をあらかじめ登録しておき、いつでも見られるようにするのがこのコマンドです。まず、あなたの見たい銘柄をメインボード画面に出しておいて、このモードに入り、「とうろく」します。あとは「ジャンプ」で、いつでもその銘柄を呼び出せます。

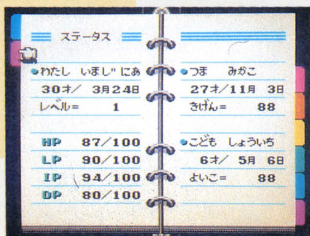


◀ ノートに書き込むつもりで登録する。ノートがいっぱいになったら、必要のない銘柄を「さくじょ」で消してから。

●ステータス

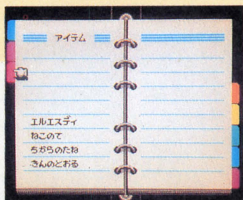
あなたの名前・年齢・生年月日・レベル・HP～DPまでの各値(右側の数字はMAX値)・妻の名前・年齢・生年月日・きげん、子供の名前・年齢・生年月日・よい子度などが表示されます。

ステータスは常にチェックして、各ポイントが減っていないか気を配っておきましょう。
※HP～DP、きげん、よい子度のMAXは255です。



▲ ゲームスタート時のステータス画面。HP～DPのMAX値はいずれも100から始まる。

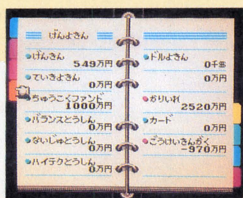
● アイテム



現在、あなたが持っているすべてのアイテムを表示します。ここではアイテムを使ったり渡したりすることはできません。

持てるアイテムの数は12個で、このうち、左上が身につけているもの。その下3つがカバンの中のものです。

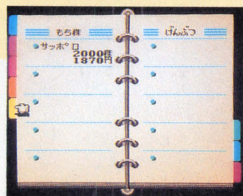
● げんよきん



現在あなたが持っている現金や、銀行に預金している額、金融商品を買っていればその額などが表示されます。

株の購入の時など、ここを見て現金などをチェックし、足りなくなることをないようにしましょう。

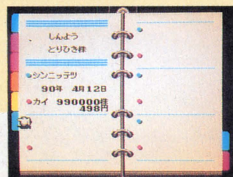
● もちかぶ



あなたが現在持っている現物銘柄名、株数、買い値が表示されます。買い値は、何回かに分けて同じ銘柄を買った場合、その平均買い値が表示されます。

手持ちの現物株数と購入株価のチェックはこのページで。

● しんよう

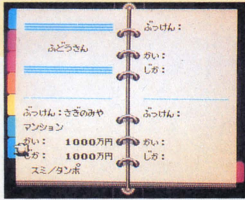


▲ 信用取引の銘柄は、取引の日付けも記録される。6カ月の期限をチェック!!

あなたが現在信用取引引き中の銘柄名、取引日、株数、買い値(売値)が表示されます。信用取引は、決済が6カ月以内と決っているので、このページを見て、取引日を確認しておくことをおすすめします。

また、信用取引中の株は、総資産のうちに含まれないので御注意ください。

●ふどうさん



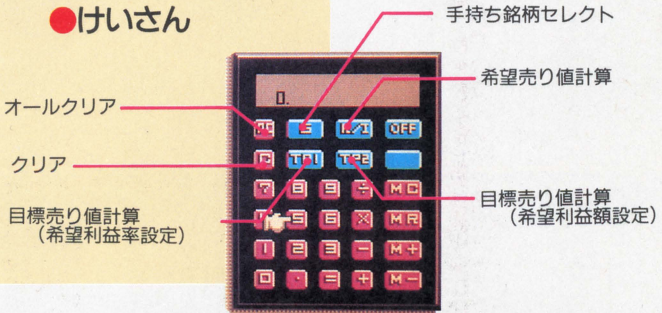
あなたの所有している不動産物件と、現在の評価額の状態が表示されます。不動産の投資をする場合は、このページをチェックしましょう。また、住みかえたい(リハウス)時などにもこのページが役立ちます。

状態には、スミ(現在住んでいる)、タンポ(借入金の担保になっている)、カサイ(火事にあった)、アイジン(愛人を住まわせている)、ウリダシ(現在売出し中である)などがあります。

スミ/タンポ

▲あなたの手持ち物件が表示される。さざのみやのマンションはタンポになっている。

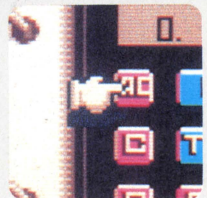
●けいさん



1. 通常の電卓として使用

システム手帳最大のすぐれ物の電卓です。前作では本物の電卓を使って計算していたあなたに、IIでは画面上ですが、電卓のプレゼントです。これから買いたい株の値上り状況や、手持ちの現金で何株買えるかを計算する時に役立てて下さい。

※多額の計算をする時に小数点が出ることがありますが、これはバグではありません。



▲使い方は2通り。

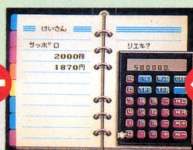
2. 株式の売買益と利益率計算

この電卓には、すでに入手している株についてのいろいろな計算ができる、株式電卓の機能もついています。手持ち株をいくらで売れば、目標の収益が得られるのか(売買益)、また、手持ち株の株価が上がるのとどのくらいの利益になるのか(利益率)などを自動的に計算してくれる機能です。株式売買の重要なめやすになるので、十分に活用して下さい。

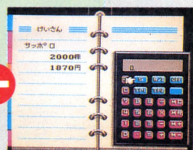
●目標売り値計算(1)



▲もう一度TP1を押すと目標売り値が出る。

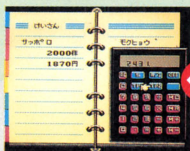


▲TP1を押して、利益の金額を入力する。



▲Sで手持ち株をセレクトする。

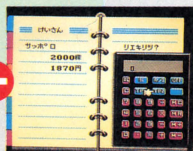
●目標売り値計算(2)



▲もう1度TP2を押せば目標売り値が表示。

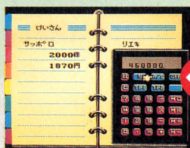


▲TP2を押して、利益率をパーセントで入力。



▲同じようにSで持ち株をセレクト。

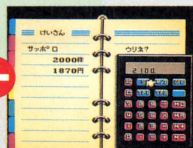
●希望売り値計算



▲利益、利益率なども表示される。



▲手取り額が表示される。(R/Iを押す)



▲Sで持ち株をセレクトし希望売り値を入力。



情報コマンド

どの株が上がり、どの株が下がるのか…。情報コマンドを十分に活用して分析して下さい。

種類	内容
新聞情報	政治や社会情勢など、一般の情報。
グループページ	テーマ別の人気度情報。緑がプラス。
業種	業種別の情報。全体業種の動きを見る。
業界紙	専門紙情報。どう見るかがカギ。
証券マン	<ul style="list-style-type: none">●ベテラン…向こう3か月のダウ予測。●若手…前月の順位を教えてくれる。●OL…証券会社のサービス担当。
松本亨	めったに登場しないが、神様。
友人	友人も何人かいて、信用度はあまりないが、ズバリ予想もしてくれる。
アナリスト	円レートの子測をする。
占い師	あなたの未来を占ってくれる。
レベル	次のレベルまでの出来高を教えてくれる。



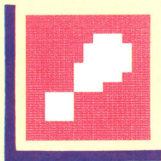
▲新聞の情報。これから株を予測する。



▲ベテラン証券マン。ダウ予測をしてくれる。



▲やはり、松本先生のお言葉がありがたい。



ハプニングコマンド

メインボード画面右上の「！」マークがハプニングサインです。これが点滅している時は、ハプニングコマンドが使えます。

●あなたの身に何かがおこる!?



ハプニングサインは何らかの出来事がおこると点滅します。ハプニングコマンドを入力して、何がおこったのかを見てください。ハプニングサイン点滅中のいつでも、ハプニングコマンドを実行する事はできますが、一日の終わり(16:00)になると、自動的にハプニングコマンドが実行され、おこったハプニングの画面に切り替わってしまいます。つまり、ハプニングサインが点滅すると、その日のうちにハプニングコマンドを実行しなければならないわけです。



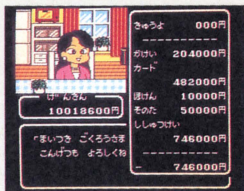
●災難は未然に防げる?

例えば、現金を多額に持っている場合など、ハプニングサインが点滅するとドキッとします。もしかして泥棒じゃ……などと考えるからですが、こんな時はあわてずに9:00になるのを待ち、銀行に預金するか、証券会社で金融商品を買っておけば安心です。またその反対に、カードや生活費の支払いは毎月25日と決っているので、25日になってハプニングサインが点滅していたら、必要な現金を作ってからハプニングコマンドを実行すればいいのです。



病気やケガの知らせが入ったら、ステータスを見てきちんと調整しておきましょう。

▲ハプニングサインが点滅したら状況をよく考えてからハプニングコマンドを実行する。



▲家計は給料の30%。その他の5万円は子供の学校の月謝だ。

●毎月の収支

あなたは新宿にある、ある会社に勤務しています。毎月25日になると、給料が入り、その中から、妻に生活費を渡さなければなりません。カードで買い物などをした場合も、この日に精算します。



▲おーっと!! 10万円が当たった。少ないけどうれしいハプニングだ。

●宝くじ

あなたのささやかな楽しみのひとつに「宝くじ」があります。それほど夢中になっているわけではありませんが、時々買っています。その宝くじが当たると、ファンファーレが鳴って教えてくれます。



▲息子がカゼをひいてしまった。病院につれていこう。

●病気

HPが下がると、仕事のしすぎで病気になることがあります。健康にはいつも気を配っておかなければなりません。病気になってしまったら、購入コマンドで町に出て、病院に行っておきましょう。



▲現金が0になるうえにショックまで受けてしまう。イヤなヤツだ!!

●どろぼう

突然やって来て、あなたの持っている現金をすべて持ち去ってしまうイヤなヤツです。まさに災難と言えるかも知れませんが、なるべくなら、現金はあまり多く持ち歩かない方がいいでしょう。



▲妻のきげんが下がったら、気をつけないとこういうことに…。

●妻離婚

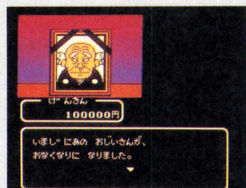
ハプニングの中にはこんなものもあります。家庭生活を犠牲にしていくらお金をもうけても、そこには幸せはありません。慰謝料をタププリ取られてしまうというデメリットもあるのです。



▲大変だ!! 日吉に買ったマンションが全焼……。保険に入っていれば……。

●火事

これは全くのハプニング。火事がおこり家が焼けてしまうと、不動産の資産価値も1/2~1/3に減ってしまいます。不動産物件を購入したら、必ず保険会社に行き、火災保険に入っておきましょう。



▲悲報!! 祖父が亡くなった。遺産をどう使うかはあなた次第……。

●遺産相続

2年間のうちにはいろいろなことがおこります。あなたの祖父が亡くなるハプニングもおこるでしょう。悲しんでばかりはいられません。祖父の残したわずかな遺産も、上手に使えば生き金になるのです。



▲ごめん、パパが悪かった……。などと言っても、あとのまつりだ。

●子家出

息子の教育問題も頭痛のタネです。忙しさにかまけて放っておくと、「よい子度」が下がって、最後には家出なんてこともおこるでしょう。家出した子供を捜査するのも、多額の費用がかかってしまいます。



資産運用コマンド

株の売買だけが財テクの道ではありません。各種の金融商品は使い方次第でなかなか役に立つものです。場合によって使い分けるのがいいでしょう。

●銀行

銀行では、定期預金、ドル預金、借入れ、返済の4つのサブコマンドが使えます。定期預金は10万円以上、ドル預金は1000\$以上から受け付けてくれます。下表はレベルによる歩合の変化で、(公)は公定歩合、(定)は定期残、(不)は不動産時価総額です。

	レベル1~19	レベル20~39	レベル40~59	レベル60~
定期預金金利	(公)+0.1%	(公)+0.3%	(公)+0.5%	(公)+0.7%
ドル預金金利	(公)+3.5%	(公)+3.7%	(公)+3.9%	(公)+4.1%
貸出金利	(公)+ 6%	(公)+ 4%	(公)+ 3%	(公)+ 1%
借入枠(定期ドル)	(定)×1.5	(定)×2	(定)×2.5	(定)×3
借入枠(不動産)	(不)×84%	(不)×86%	(不)×88%	(不)×90%

●証券会社

中国ファンド

月利0.3%で、複利。預入れは10万単位。出し入れが自由なので、文字通り、財布がわりに使える。

投資信託

バランス型

日経ダウの変化率に応じて利率が変わる。

ハイテク型

150銘柄からハイテク株を10銘柄だけピックアップし、その平均株価に応じて利率が変わる。

内需型

150銘柄から内需株を10銘柄ピックアップ。その平均株価に応じて利率が変わる。

●不動産

不動産屋に行くと、買う（新しく物件を購入）、売る（手持ちの物件を売却）、キャンセル（売り出しの中止）、リハウス（引っ越し）の各コマンドが実行できます。

物件名	区分	初期価格(万円)
さぎのみや	M	1000
たまセンター	M	2750
うらやす	M	3560
きんしちょう	M	4300
ひよし	M	6200
せいじょう	戸	35000
しろがねだい	戸	67000

売却は希望売値を決めて、一旦売りに出し、買い手が見つくの待ちます。あまり高くすると買い手はつきません。キャンセルして希望売値を下げて、もう1度売り出してください。

2年間で物件の価格はどんどん上がっていきます。早めにいい物件を買っておけば、投資としても有効でしょう。ただし、火災保険をお忘れなく。



▲不動産屋のおやじ。どれを買おうかな……。

不動産を上手に使うには……



▲自宅を担保に借金。

不動産は、それ自体が投資としても利用できますが、不動産を担保にして銀行から借入れができることに注目して下さい。最初のころは、株への資金も少ないので、これを利用するのもいいでしょう。



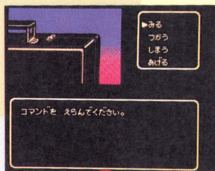
アイテムコマンド

HP、LP、IP、DPの4つのポイント、そして、妻のきげんや子供のよい子度を上げるためにもアイテムを活用しましょう。

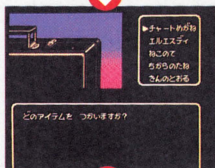
アイテムの使い方

アイテムコマンドには、みる(手持ちアイテムを見る)、つかう(アイテムを使用する)、しまう(アイテムをしまう)、あげる(妻か子供にアイテムを渡す)の4つのサブコマンドがあります。自分が使う時は「つかう」ですが、妻や子供に使わせたいなら「あげる」コマンドです。「しまう」コマンドはさらに、みにつける、かばん、つくえのいずれかを指定します。大切なアイテムは、机の中にしまっておいた方がいいでしょう。カバンには3つ、身につけるのは1つしかしまえません。

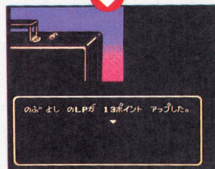
アイテムは、使い方をよく考えて使しましょう。



◀ 街で買ってきたアイテムは、ひとまずしまっておく。



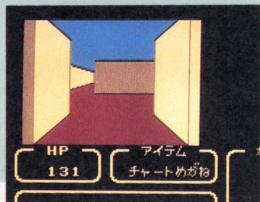
◀ 必要な時に「つかう」で使用。



◀ バイオリズムによって効果が変わるアイテムも……。

★人にわたすには「みにつける」★

3D迷路上にいる、ある特定の人物にアイテムを渡したい時は「身につける」ことが必要です。身につけた状態で入口に入れば、自動的に中にいる人物に渡すこととなります。「身につける」のは迷路を歩いている時にもできますが、違う家に入ると、その人物に渡してしまうので要注意。



●おもなアイテム紹介



にんにく

精力をつけるためかじろう。



めんざいふ

許しを乞う時に使
いそう。



LSD

ちょっと危ないけ
ど、頭がすっきりす
る。



ちからのたね

体力がつくアイテム
なのかな…。



ざんげふだ

心の中の曇りをざん
げして晴らそう。



まよけふだ

魔除け札。あなたに
とって魔とは…？



ねこのて

猫の手も借りたい時
にどうぞ。



つまへのおもい

妻に関するアイテム
だけど、どう使う？



のぞきめがね

いちばん見たいのは
何だろう…？



こへのおもい

子供への思いも大切
だ。



チャートめがね

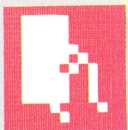
チャートに関係あり
そうだけど…。



いぬのふん

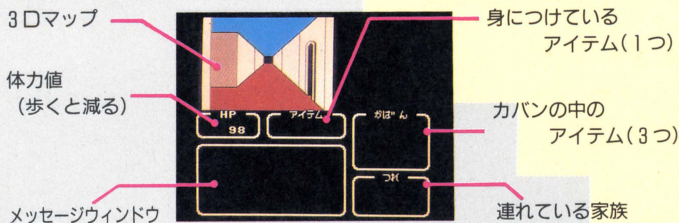
とっても役立ちそう
だけど、どこで？

※アイテムはこの他にもたくさんあります。



購入コマンド

アイテムを購入したり、病院などに行くために町に出かけるコマンドです。町の名前を選ぶと、人数分の交通費が差し引かれ、目的の町に行くことができます。



+ボタン

3D画面内を前後(上下)、左右に移動します。コマンド入力の際は、カーソルを上下に移動。

Aボタン

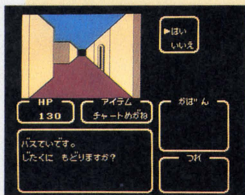
コマンドを決定します。

Bボタン

コマンドのキャンセルです。

※セレクトボタン、スタートボタンは使用しません。

●各町のマップを覚えよう

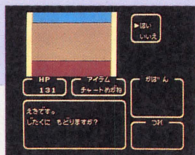


▲さぎのみやのおばばの店。にんにくやLSDなどを売っている。

3D画面は複雑で、しかも上下左右がグループ(つながっている)のために、少し歩いただけで迷ってしまいます。後半に各町のマップを紹介していますので、何度も出かけて、覚えてください。特に、急を要する場所(病院)などは徹底的に覚えておくと便利です。

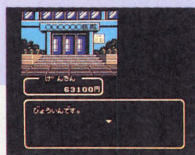
3D画面には、お店などの他にも、アイテムの落し物やひったくり、よその家など、いろいろな要素があります。

● 駅・バス停



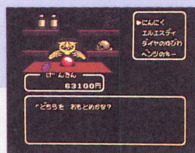
駅やバス停に着くと、「もどりますか」と聞いてきます。ここで、「はい」と答えると、一日が終り、メインボード画面に移ります。買い物などが残っていたら、「いいえ」にしてください。

● 病院



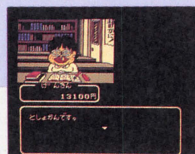
カゼをこじらしたり、疲れた時は、病院に行って診察してもらいましょう。妻や子供が病気の時は、「つれだす」にして、病院まで連れてこなければなりません。健康な時は、HPの回復ができます。

● おばばの店



いろいろなアイテムを売っているおばばの店は、すべてのマップ上にあります。アイテムを売っていたり、情報をくれたり、その種類もいろいろです。どこに何が売っているか、覚えておきましょう。

● 図書館

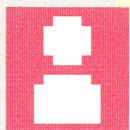


図書館で本を読むことによって、知識が増え、頭がよくなるかも知れません。ただし、向いの席に相性の悪い女性がいるりすると、気が散って勉強どころではないでしょうね。

● 遊園地



たまには、奥さんや子供を遊園地に連れていくのも悪くはないでしょう。家族サービスを怠ってはいは、まともな生活などできません。あなたもついでに、十分楽しんでください。



家族コマンド

一日の仕事が終わり家に帰るのは、あなたにとってもホッとするとすひと時です。家族と語らうのも、あなたの生活になくってはならない時間でしょう。



◀ 「きょうも一日ごころうさま。」なんて、かわいいうことを言ってくれる。



●サブコマンドの効果

なぐる	体力を使い、ポイントを稼ぐ。
ささやく	生活力を使う。
せっとく	知力を使う。
へつらう	運の強さが減る。
よぶ	妻と子供をチェンジ。
つれたす	マップ画面で連れ歩く時に。

いきなり「なぐる」なんて、びっくりするかもしれませんが、これは、あくまでも愛情表現で、意外と効果があります。これらのコマンドを実行する時は、自分のバイオリズムを見て、調子のいいコマンドでサービスしましょう。バイオリズムの悪いコマンドだと、あまり効果がないばかりか、自分のポイントも大きく消費してしまいます。



▲ポカポカッ。妻をなぐったら、なんと喜んでいる。これは愛情パンチだ。



セーブコマンド

ゲームを一旦やめて、あらためて続きをプレイしたいという時などに、セーブコマンドを使います。若手社員の指示に従ってください。



▲電源を切る時の注意を言ってくれる。

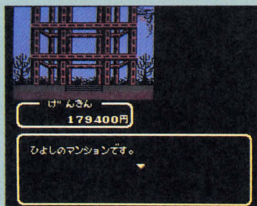


▲リセットをおしながら電源を切る。これが鉄則。

オートセーブとバッテリーバックアップについて

セーブコマンド以外にも、カレンダーの画面が表示されている時(次の日になった時)には、前日のデータが自動的にセーブされます。つまり、一日が終るたびに、ゲーム内容はすべて新しいデータに書き替えられてしまいます。これは、株を買って上がらない場合、リセットを押してやり直すという手を使えなくするためです。

また、セーブをしないでリセットしたり電源を切ると、次に始める時は、現金が半分になってしまいます。



▲火事だ！ 失敗してあわててリセットを押すと現金が半分に……。



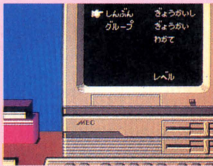
カレンダーコマンド

株価の上がるのをじっくり待ちたい時など、時間を早く進めたいと思うことがあります。そんな時は、このカレンダーコマンドで、日々を早く進めることができます。株価の目標値を決め、その株価になるまで日めくりをするのです。ただし、ステータスチェックや情報チェックだけはやっておく必要があるかも知れません。また、ハプニングサイン点減中はカレンダーコマンド実行と同時に、ハプニング画面に移ります。



▲カレンダーをめくる感じでコマンドを実行する。

●人の行く裏に道あり花の山

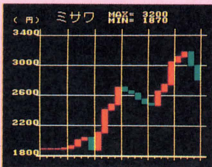


▲情報のウラを読む。これぞ正にプロ!!

Iではタイトルにもなっていた、有名な株の格言がこれです。

花の咲いている山では、多くの人々と一緒に歩くより、人の少ない裏道を歩いた方がゆっくり花が見られる。つまり、他人と同じことをやっているとダメということ。

●もうはまだなり、まだはもうなり



▲「まだ上がる」と思っていたら……。

これも有名な株の格言です。株価の上がり下がり期待しすぎることをいませめています。見切りが大切だと教えているのです。

このゲームでもこれらの格言はちゃんと通用します。くれぐれも“まじめ”に遊んでください。

ゲームオーバーパターン

●いろいろなゲームオーバーのパターン

ゲームオーバーにはいくつかのパターンがあります。健康を害して疲れ切ってしまったたり、家庭崩壊もあります。あるいは、借金を返せなくなって信用を失うこともあります。ゲームオーバーにならないよう気を配ってください。

取引停止	株式の買付けの現金不足を、3回行うと取引停止。
信用喪失	銀行借金の返済を無視するか、あるいは、返済の際に現金が不足すると信用喪失。
絶望	HPが0になってしまうか、家計が支払えないと絶望でゲームオーバー。
家庭崩壊	LPが0になると家庭が崩壊し、ゲームオーバー。
発狂	IPが0になると本人が発狂、ゲームオーバー。
運のツキ	DPが0になると運のツキ、これもゲームオーバー。



◀前作のように松本氏が助けてくれることはない。よりキビしくなったといえる。



▶ゲームオーバーになったら、その経験を生かしてもう一度チャレンジしよう。

資産総額の表示

ゲームクリアの時点で、あなたの総資産が表示されます。総資産には、現金、中国ファンド、投資信託、定期預金、借入れ、カードの残高、株式(現物のみ)、不動産物件がすべて含まれます。信用取引中の株は総資産には含まれないので特に注意してください。また、銀行からの借入れやカードの使用残なども計算しておかないと、クリアしたつもりがクリアしていなかったなどということもありますので、注意してください。

用残なども計算しておかないと、クリアしたつもりがクリアしていなかったなどということもありますので、注意してください。

総資産	
●げんきん	207700円
●ていさよきん	000円
●ドルよきん	000円
●ちゅうごくファンド	8800000円
●とうしんたく	000円
●げんぷつ	0かいがら 000円
●ふどうさん	1けん 106800000円
●がりにせ	90000000円
●カード	000円
●しきんそうがく	25807700円

◀ゲームクリアしたつもりで、お金が足りなかった……なんてことのないように。

1. 現金——— 現金の残額
2. 中国ファンド—— 元利合計
3. 投資信託——— 時価評価額
4. 定期預金——— 元利合計
5. ドル預金——— 元利合計
6. 借入れ——— 銀行からの借入れ残額
7. カード残——— カード使用残額
8. 株式(現物のみ)—— 銘柄数、前日の終値×株数の合計
9. 不動産——— 時価評価額
10. 資産総額——— 上記金額の合計

※この後、ゲームクリアのデモ画面になります。

※信用取引中の株式は資産総額に含まれません。

ふっかつの玉



どこかにあるという幻のアイテム、“ふっかつの玉”、その使い方も効用も、どこで手に入るのかもすべては不明…。でも、この名前からして、もしかしたら……。

実際のゲームの進め方

1. 電源を入れてゲームスタート

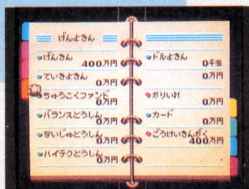
電源を入れ、ゲームがスタートすると、画面にはタイトルが表示されます。さあ、始めましょう。指先カーソルを「最初から」に合わせてスタートボタンを押してください。次はあなたと妻、子供の名前入力画面になります。名前と生年月日の入力が終わったら、松本氏と妻のメッセージが出て、メイン画面になります。



▲タイトル画面。いきなり暗号通信をやるうとしてもダメ。ゲームクリアしなくちゃね。

2. 資産を確認

メインボード画面が表示されたら、**①**ボタンを押してください。12のコマンドが使えるコマンドアイコンが表示されます。このコマンドアイコンのシステム手帳に指先カーソルを移動させて、**①**ボタンを押してください。システム手帳の目次が出たら現金や不動産など、あなたの資産をチェックしておきましょう。



▲現金 400 万、さぎのみやのマンション。これがスタート時の総資産。

3. 情報の収集

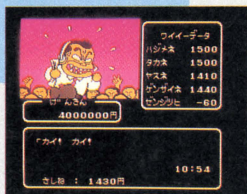
次に、株を買うための情報を集めましょう。**②**マークが情報コマンドです。最初はあまり大した情報は得られないかも知れませんが、細かいチェックが肝心です。いきあたりばったりでは株で成功するのはムリと言えるでしょう。ここでは、新聞情報や証券マン情報を聞いておきましょうか。



▲まだ大した情報はない。ダウや円レートもちゃんとチェックしておくこと。

4. 株の購入

いよいよ株を買います。メインボードを+ボタンの左右で動かし、買いたい銘柄を探します。チャートは、スタートしたばかりなので、まだ表示されません。銘柄が決まったら、コマンドのⓀを実行します。あとは証券マンの指示に従って、現物か信用か、指し値かなりゆきか、株数はどれくらいかを入力していきます。



▲とりあえずこの株を買うことにした。計算をまちがえて現金不足にならないように。

5. 現金は貯金しておく

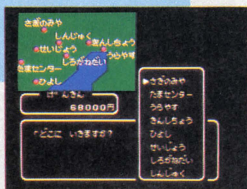
株を買って残った現金は、なるべく預金したり、中国ファンドを買っておいた方がいいでしょう。いつ盗難のハプニングに会うかわかりません。コマンドアイコンのⓀマーク、金融商品を選んで、証券会社や銀行に行き、現金を預けておきましょう。中国ファンドは好きな額だけ解約できるので、とっても便利です。



▲泥棒が来ると現金をすべて持っていかれてしまうので、ここでは中国ファンドに。

6. アイテムを買いに外出


買った株が値上がりするまで、数日間はかかりそうです。この間に町へ出かけて、アイテムでも買っておきましょう。カードが使えるので、現金は持たずに出かけてもいいでしょう。購入コマンドを選んで、さらに行きたい町を指定してください。すぐに3D画面が表示され、あなたは町を歩くことができます。



▲さぎのみやでアイテムでも買っておこうかな……。

7. IP~DPを確認

町から戻ると、カレンダーが表示され、次の日になります。株価ボードが開くまで、システム手帳コマンドでステータスでも見ておきましょう。HP~DPの右の数字がMAX値、左が現在のポイントです。MAX値はレベルアップで上がりますが、最初は100からスタート。妻のきげんや子供のよいこ度も100からです。



ステータス				
わたし	いほし	にあ	つば	きりこ
30オ/	3月24日	27オ/	11月3日	3日
レベル	1	きげん	99	
HP	99/100	きこも	しょういち	
LP	100/100	6オ/	5月6日	
IP	100/100	よいこ	99	
DP	100/100			

▲ステータス画面は、いつでもチェックして、各パラメーターを把握しておこう。

8. 家庭サービスも忘れずに

先日買った株価はまだ上がりそうもありません。ひとまずやることがないので、カレンダーコマンドで日を進めてもいいのですが、ここではちょっと、家庭サービスをしておきましょう。この時、バイオリズムゲージを必ずチェック。調子のいいものに関する家庭サービスをすると、効率もいいのです。



▲きょうはHPが高いので、思いきってなぐってしまおう。ポカポカッ!!

9. ハプニングに対処

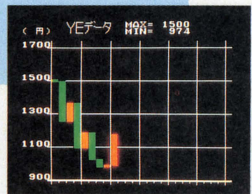
次の日、いきなりハプニングサインが点滅。アセらずに、現金をあまり持ってないことを確認し、ハプニングコマンドを実行します。ただし、毎月25日になると生活費やカードの精算をするので、あらかじめ必要な現金を作っておく必要があります。ハプニングといえども、ある程度の予測が必要だということです。



▲ハプニングコマンドを実行したら、なんと、ドロボーが入った!!

10. チャートを見て確認

数カ月たつと、ようやくチャートも形になってきます。チャートが見られるようになると、銘柄を選ぶ時の参考に大いになるでしょう。もちろん情報も毎日確認しておきます。最初買った株は、少し下がって、落ち込んでしまったようです。ここでもう少し上がるのを待つか、売ってしまうか悩むところです。



▲チャートを見ると、こんな感じ。どうもあまり期待できないようだ。

11. 株を売る

情報の中に「まつもと」がありました。松本氏のヒントです。これはもう、この株を買うしかありません。現在持っている株は、売ってしまうことにします。□コマンドで値段と株数を入力し、株を売ることにしました。株はその日のうちに売れ、手元には、初めよりちょっと増えた現金が残りました。



▲株を売り出す。ここでは差し値にしているため株数の他に、金額も入力する。

12. 持ち家を担保に借金

手持ちの現金だけでは、大きな勝負はできません。ここはひとつ、銀行から借金をして、思い切って大勝負に出てみましょう。⊕コマンドで銀行に行って、「かりいれ」をします。担保はさぎのみやの自宅。レベルが低いのでそれほど借してくれませんが、それでも大助かりです。



▲銀行で借入れをする。さぎのみやの自宅が担保。返済期限は6カ月だ。

13. 次の株を買う

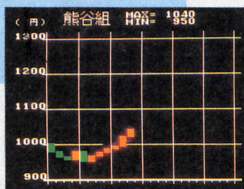
松本氏の情報を元に、次の株を買います。今回は信用買いで、さらに大きな利益を狙いましょう。Bコマンドで「しんよう」を指定します。委託保証金はこのレベルでは70%なので、その額で買える株数を入力します。持っている現金の、約1.4倍の株が買えることとなります。手数料も忘れずに計算しましょう。



▲松本亨氏の登場だ。厚くたちこめる雲の中的一条の光のようなお言葉!!

14. 値上がりを待つ

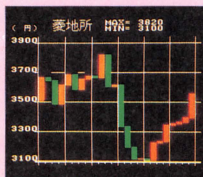
現金はいつも通り、中国ファンドを買っておきます。もし、余裕があるなら、別の株を買ってもいいでしょう。あとは、ステータスを見て、減っているポイントがあったら、アイテムを使ったり、町に出かけたりして調整しながら、株の値上がりを待つだけです。



▲値上がりを待っている間に、HPなどの減っているポイントを上げておこう

●ゲームクリアのためのポイント●

このゲームでは、実際の株式売買のシミュレーション（擬似体験）をするものです。従って、ゲームクリアのためには、実際の株式売買のテクニックがそのまま使えるのです。情報の分析、政治、経済の動きからの予測など、やはり、情報をどう処理するかがいちばんのポイントです。



▲株価ばかり追っていても、全体の動きを読む力がなければダメ。

暗号通信

●ゲームクリアで暗号通信ができる

ゲームをクリアすると、タイトル画面で「暗号」がセレクトできるようになり、暗号入力画面が使えるようになります。ここではゲーム上ではなく、本物の株情報が入手できます。



▲タイトル画面で「暗号」をセレクトする。



▲暗号入力画面。今回はIの時のよりも短い。

●暗号は毎週金曜日日刊ゲンダイに掲載

暗号は、1989年3月31日～1989年6月30日までの毎週金曜日、日刊ゲンダイの株情報のページに掲載されます。あなたは、日刊ゲンダイのこのページを見て、そこに載っている暗号をファミコンで入力すると、松本氏の株式情報を入手することができます。この情報は、実際の株式売買の情報です。



ファミコンで学ぶ 財テク レッスン

週1回の暗号で
推奨銘柄アドバイス

[今週の暗号]

DF	5F	C2	04	30	C3	E3	F0	CA
4F	06	30	BD	F3	C1	B3	B8	2B
6C	EE	0B	F0	2C	5E	60	FB	65
DB	DF	FF	FF	FF	00	00	00	1C

購入申込みは
NONOMCOM
03060442002

只今好評発売中
松本亨の
株式必勝学
(9,800円)

▲この暗号はIの時のもので、本ゲームでは使えません。

●情報は2種類



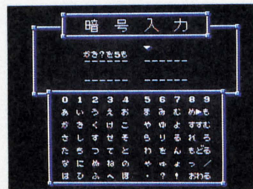
▲松本氏の貴重な情報。これが聞けるなんて、幸せ!!

このゲームでは、暗号通信が2段階になっています。ビギナークラスをクリアすると、その時点（日刊ゲンダイに暗号が載った時点）で松本氏が最もおすすめする銘柄情報が表示されます。さらに、アドバンスクラス以上をクリアしたプレーヤーには、よりくわしい情報が表示されるようになっています。

●暗号の入力のしかた

暗号の入力のしかたは次の通りです。

- *▶カーソルを動かして、日刊ゲンダイに載っている暗号を一字ずつ入力していく。
- *文字(数字)の決定はⒶボタンを押す。
- *間違ったら「もどる」で戻す。すべての文字(数字)の入力が終わったら、「おわる」にカーソルに合わせてⒶボタンを押します。正しく入力されていけば松本氏の登場です。



※暗号はあくまでも予想ですので、その後の当該銘柄の株価の動きに関しては、当社は責任を負いかねます。

銘柄一覧表

No.	社名	指定銘柄	貸借銘柄	取引単位
1	平和不動産	○	○	
2	日本石油	○	○	
3	東レ	○	○	
4	住友電気工業	○	○	
5	旭化成工業	○	○	
6	日本電気	○	○	
7	松下電器産業	○	○	
8	三井物産	○	○	
9	三菱重工業	○	○	
10	東京海上火災保険	○	○	
11	トヨタ自動車	○	○	
12	日本郵船	○	○	
13	日本水産		○	
14	帝国石油		○	
15	大洋漁業		○	
16	大成建設		○	
17	三井鉱山		○	
18	大林組		○	
19	鹿島建設		○	
20	(株)熊谷組		○	
21	前田建設工業		○	
22	五洋建設		○	
23	(株)奥村組		○	
24	ミサワホーム		○	
25	大和ハウス工業		○	
26	森永乳業		○	
27	日清製粉		○	
28	サッポロビール		○	
29	明治乳業		○	
30	キリンビール		○	

※指定銘柄：特別指定の銘柄。

※貸借銘柄：○印は信用取引可能。

×印は信用取引不可。

※取引単位：売買単位(株数)。空欄は1000株単位。

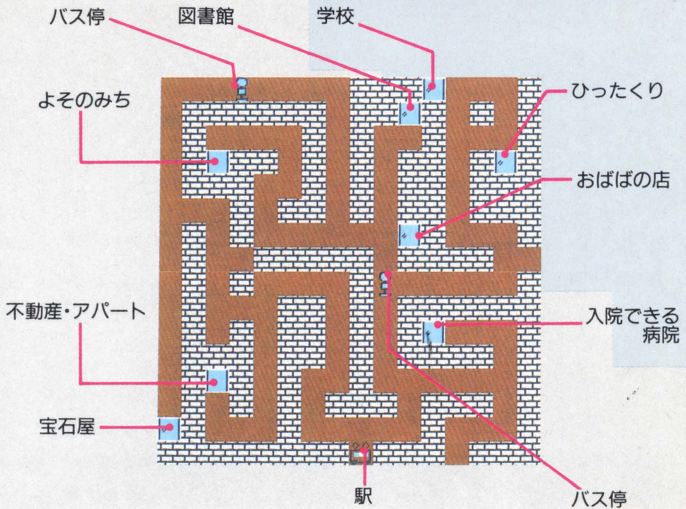
No.	社 名	指定銘柄	貸借銘柄	取引単位
31	日 清 紡 績		○	
32	王 子 製 紙		○	
33	帝 人		○	
34	本 州 製 紙		○	
35	厚木ナイロン工業		○	
36	十 條 製 紙		○	
37	住 友 化 学 工 業		○	
38	武 田 薬 品 工 業		○	
39	三 菱 油 化		○	
40	山 之 内 製 薬		○	
41	三 共		○	
42	持 田 製 薬		○	
43	東 洋 イ ン キ 製 造		○	
44	(株)ブリヂストン		○	
45	富士写真フィルム		○	
46	旭 硝 子		○	
47	横 浜 ゴ ム		○	
48	日 本 セ メ ン ト		○	
49	日 本 特 殊 陶 業		○	
50	(株)日本製鋼所		○	
51	新 日 本 製 鐵		○	
52	日 本 鋁 業		○	
53	川 崎 製 鐵		○	
54	古 河 電 気 工 業		○	
55	藤 倉 電 線		○	
56	(株)ア マ ダ		○	
57	東 洋 製 罐		○	
58	(株)森精機製作所		○	
59	(株)大隈鐵工所		○	
60	(株)荏原製作所		○	
61	日 本 精 工		○	
62	(株)日立製作所		○	
63	エヌ・テー・エヌ東洋ペアリング		○	
64	(株) 東 芝		○	
65	ミ ネ ベ ア		○	
66	三 菱 電 機		○	
67	富 士 電 機		○	
68	ア ン リ ツ		○	
69	立 石 電 機		○	
70	ソ 二 一		○	100

No.	社 名	指定銘柄	貸借銘柄	取引単位
71	富 士 通		○	
72	ディーディーケイ		○	
73	アルプス電気		○	
74	フアナック		○	
75	日本航空電子工業		○	
76	京 セ ラ		○	
77	横 河 電 機		○	
78	(株)村田製作所		○	
79	日 東 電 気 工 業		○	
80	石川島播磨重工業		○	
81	日 立 造 船		○	
82	日 産 自 動 車		○	
83	川 崎 重 工 業		○	
84	マ ツ ダ		○	
85	本 田 技 研 工 業		○	
86	(株) リ コ ー		○	
87	島 津 製 作 所		○	
88	凸 版 印 刷		○	
89	キ ャ ノ ン		○	
90	任 天 堂		×	
91	伊 藤 忠 商 事		○	
92	三 菱 商 事		○	
93	丸 紅		○	
94	(株) 三 越		○	
95	東京エレクトロン		○	
96	(株) 伊 勢 丹		○	
97	(株) ダ イ エ ー		○	
98	日 興 證 券		×	
99	大 和 證 券		×	
100	野 村 證 券		×	
101	山 一 證 券		×	
102	安田火災海上保険		○	
103	大東京火災海上保険		○	
104	東 京 急 行 電 鉄		○	
105	三 菱 地 所		○	
106	京 浜 急 行 電 鉄		○	
107	東 武 鉄 道		○	
108	小 田 急 電 鉄		○	
109	京 成 電 鉄		○	
110	西 濃 運 輸		○	

No.	社 名	指定銘柄	貸借銘柄	取引単位
111	名 古 屋 鉄 道		○	
112	ジ ャ パ ン ラ イ フ		○	
113	日 本 通 運		○	
114	大 阪 商 船 三 井 船 舶		○	
115	日 本 航 空		○	100
116	三 井 倉 庫		○	
117	全 日 本 空 輸		○	
118	(株) 東 京 放 送		○	
119	三 菱 倉 庫		○	
120	国 際 電 信 電 話		○	100
121	日 本 電 信 電 話		○	1
122	東 宝		○	100
123	東 京 電 力		○	100
124	東 京 都 競 馬		○	
125	東 京 瓦 斯		○	
126	近 畿 日 本 ツ ー リ ス ト		○	
127	(株) サ カ タ の タ ネ		×	
128	東 京 応 化 工 業		×	
129	日 本 電 気 シ ス テ ム 建 設		×	
130	帝 国 臓 器 製 薬		×	
131	三 島 製 紙		×	
132	東 洋 エ ス ク テ リ ア		×	
133	(株) ソ デ ィ ッ ク		×	
134	ソ ニ ー ケ ミ カ ル		×	
135	レ オ ン 自 動 機		×	
136	日 立 電 子		×	
137	(株) 戸 上 電 機 製 作 所		×	
138	富 士 通 機 電		×	
139	(株) ワ イ ・ イ ー ・ デ ー タ		×	
140	昭 和 飛 行 機 工 業		×	
141	日 本 シ イ エ ム ケ イ		×	
142	(株) セ ガ ・ エ ン タ ー プ ラ イ ゼ ス		×	
143	(株) 三 井 ハ イ テ ッ ク		×	
144	(株) オ リ ム ピ ッ ク		×	
145	築 地 魚 市 場		×	
146	(株) タ カ キ ュ ー		×	
147	(株) モ ス フ ー ド サ ー ビ ス		×	
148	国 際 証 券		×	
149	加 賀 電 子		×	
150	(株) 丹 青 社		×	

8つの町のマップ紹介

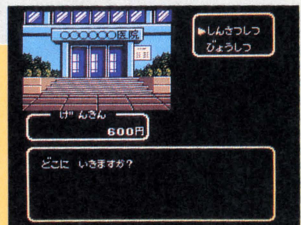
● さぎのみや



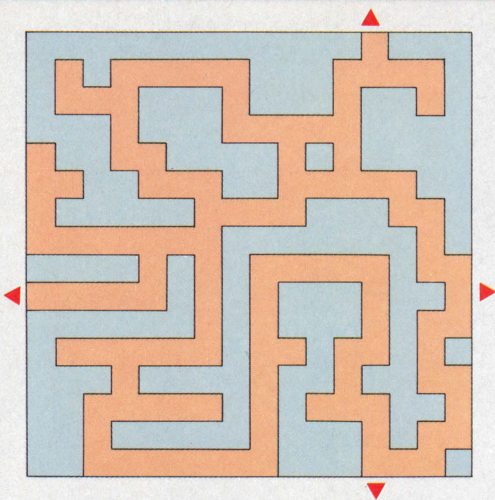
◀ さぎのみやのおばばの店。アイテムを4種類売っている。3Dマップ上では、アイテムを4つまでしか持てないので、よく考えてから買おう。

3Dマップ上では、アイテムを使うことはできない。

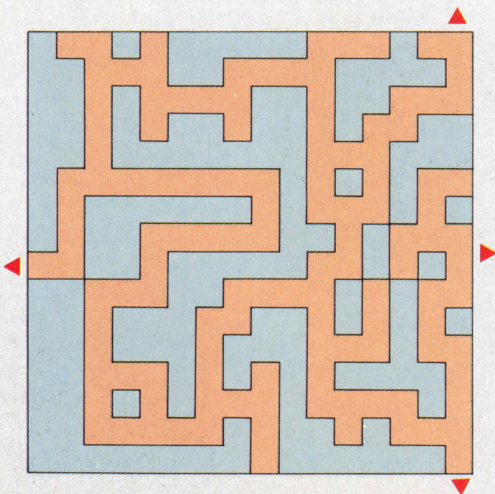
▶ さぎのみやの病院は、妻や子供がケガや病気で入院した時にお見舞いに来ることもできる。入院代はレベル×10,000円。健康な時に診察してもらえると、HPが増えるが、数値はバイオリズムの状態による。



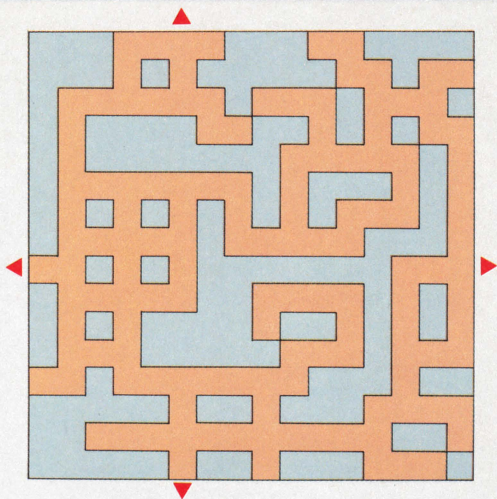
●たまセンター



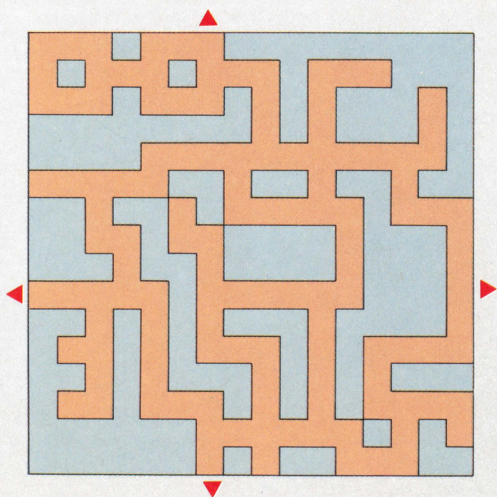
●うらやす



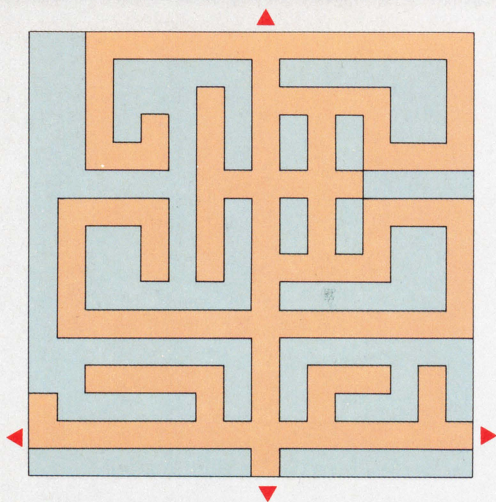
●きんしちょう



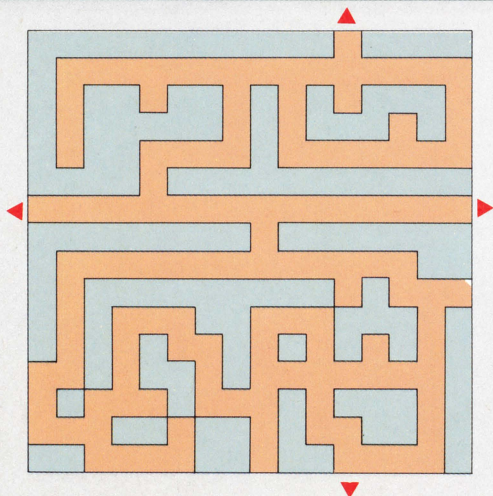
●ひよし



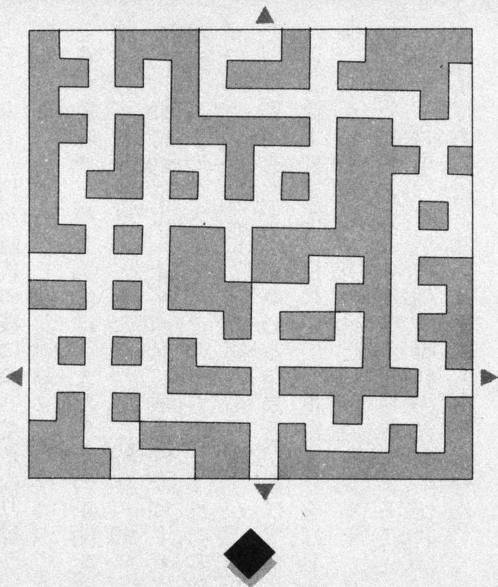
●せいじょう



●しろがねだい



●しんじゅく



株の道は一朝一夕で極められるものではありません。
このゲームを何度もやって、70億円を達成できるよう
になれば、あるいはあなたの株式投資の腕も上がっている
かも知れません。そうなることを祈っています。



減少し（最高出来高の10分の1前後）不人気のおきに株を買うという基本戦略が、結果的には大きな投資効果と呼ぶのです。ワアワアと人気株に飛び乗ると、上昇もスピーディーで、何か時代の波に乗ってかなり儲かったような錯角に陥りますが、後で計算をしますと、決して投資効率はよくないのです。

その意味で、第2部には、まだ多くの未開発銘柄が存在していますし、出来高も急増はしておりません。したがって、89年、90年、91年の相場は、第1部市場を買い尽くし、最終的には、未来産業、成長性が残されているのは第2部しかないという意識が必ず高まってきます。そのときに、これらの銘柄は大化けするはずですから、現時点では、「1人蚊帳の外」の感もありますが、第2部銘柄を徹底研究することが、皆様方の投資効率を大きく高める結果となるはずです。

いま第1部上場銘柄の中で、重電4社をはじめ割安銘柄がかなりあることは事実です。しかしながら、意外性という点を見ると、債権国時代で業績変化率の最も高いのは、発行株数の少ない第2部市場株であることを確信しています。

89年、90年、91年の相場勝利の最大の秘訣は、ニッチ（隙間）作戦、これが最大のキメ手であることはいまでもありません。

サカタのタネ、日本テトラポッド、大成プレハブ、日本電気システム建設、ソント
ン食品工業、特種製紙、東京応化工業、帝国臓器製薬、和光堂、石川島建材工業、東
洋エクステリア、日立粉末冶金、瀧澤鐵工所、岡本工作機械、ソディック、レオン自
動機、日立建機、デンヨー、富士通電装、フォスター電機、キンセキ、三ツ葉電機製
作所、黒田精工、リコーエレメックス、菱洋エレクトロ、菱電商事、三信電気、東陽
テクニカ、加賀電子、都築電気工業、国際証券。

（瀧澤鐵工所、富士通電装の両銘柄は、とくに投機株、投資株の両方に重複します。）
今回あえて第2部市場銘柄に重点を絞ったのは、第1部市場銘柄に比較してきわめ
て割安だからです。第1部上場株は、大手証券も機関投資家も、ウの目タカの目で有
望株発掘に全知能を振り向けていますから、もはや人気波の行き過ぎや仕手戦以外に
大化け株を発掘することは不可能になっています。

また、第1部市場銘柄については、『松本亨の株式必勝学II』お買い上げの方には毎週
「暗号通信」を發表しているはずですから、これを参考にしてください。

第1部の「暗号通信銘柄」は、みずから申し上げるのはやや自信過剰と誤解される
かもしれませんが、これまでの的中率はズバ抜けており、その後、株価の上昇にスラ
イドして、大幅な投資効率を上げているのは、過去のデータを見れば明らかです。

問題はタイミングの選定ですが、ワーツと上がったところは飛び乗らず、出来高が

は不可能です。そこで、具体的な例を明示しましょう。

私がかつて注目して大化けしたエスビー食品の場合、87年4月までは560円台のモミ合いをずっと続けてきました。そして、87年の4月下旬から急騰し、5月7日には859円をつけました。5月27日には660円まで押し、6月15日には再び940円に上がりました。その後、800円まで押した後急騰して、同年9月3日には2480円の高値をつけたのです。

この場合の初押しは、5月27日の660円ですが、これを正確に観測することは不可能ですから、初押しとは短期上昇、3週間以内の場合は、値上がり幅の3分の1を第1の初押しと読むべきです。

投機株には、業績よりも、かつて異常高値のあった銘柄が有望で、高値覚えが投機家の心をくすぐるのです。かつてこれだけ高値の銘柄が、いま安いのは不自然だ。業績を調べてみると、かなりよくなっているはずなのというのが、大化け株の基本です。第2部市場は大手証券の介入余地がきわめて少ないので、短期的に値上がり益を目標とする場合は、どうしても動き出してから飛び乗ることになるわけです。

投資株

第2部市場で絶好の買いタイミング到来、長期持続で、かなりの値幅効果があると断定できる有力銘柄の候補は、次のとおりです。

そこで、89年下半期以降90年を展望して、活躍する銘柄を研究することとします。

投機株

まず、投機的な性格を有する銘柄を、東証第2部の各業種からチョイスしてみましよう。

辰村組、日成ビルド工業、ニッセキハウス工業、日新製糖、雪印食品、エスビー食品、オーベスク、三島製紙、児玉化学工業、オリエンタル写真工業、フマキラー、相模ゴム、帝国ヒューム管、理研コランダム、川口金属、東京シヤリング、川岸工業、新立川航空機、富士ロビン、赤坂鐵工所、瀧澤鐵工所、ミサワバン、富士通電装、東和サン機電、安藤電気、東京タングステン、東京ラヂエーター製造、ユニオン光学、オリムピック、築地魚市場、立飛企業、相鉄運輸、大洋海運、新和海運、アジア航測、三井埠頭、東急レクリエーション、アイネス、技研興業、オオバ。

以上の銘柄は、投機株としての条件がそろっていますが、玉石混交であり、その投資戦略は、急騰して初押しの入ったところを狙うのが基本行動です。だれもが仕手の中心勢力とならない限り、ある日突然動く銘柄を事前にキャッチすることはできません。そのような行動を心がけることは、デマ情報に振り回される結果となりますから、十分注意すべきです。

ただ、急騰後の初押しといっても、一般の人には、どこが初押しなのか正確な計測

して行動しなければなりません。

基本的な投資の姿勢はいろいろありますが、株価が値下がりしたときをじっくり選定して、長期投資を志すのが投資であり、あまり欲をかかずに、2割前後の値上がり益を手中にする。そして、次の投資行動をとる前に、十分な調査と研究に力を入れて、年に数回やってくる絶好の買いチャンスを見定めて行動するというユックリズム、逆張り戦略が基本となります。

ただ、一ついえることは、89年↓90年↓91年と時代を追うごとに、日本の債権国としてのカネ余り現象はますます肥大化していきますから、株式市場もそれにスライドして、時価総額1000兆円時代が間もなくやってくることは事実です。と同時に、健全な資本市場である株式もやや投機化現象が見られ、投資家総投機家になる可能性もあります。

したがって、株式の売買には、とくに念を入れ、投資と投機を混同しないように、最初から自分は健全な投資で進んでいくという人は、その基本姿勢を変えてはなりません。投機型でいってみようという方は、もし自分の見通しが間違ったなどと判断した場合、直ちに投げる。つまり、損を承知で株式を捨てるという変わり身の早さが絶対に必要です。この辺を十分心得て行動するならば、89年、90年、91年は、投資家、投機家の両者にとって、またとないバラ色の人生期になることは明らかです。

89年以降の注目株

日本国内の延べ株主数は2000万人を超えたと報じられていますが、実際問題として、株式で資産をふやそうという積極的な投資家は、その10分の1以下でしょう。

しかし、これからの日本が、かつて経験したことのない債権国時代を歩んでいく以上、好むと好まざるとにかかわらず、生活の武器として「株式」をうまく活用しなければ、時代の流れに取り残されるのは明らかな事実となるわけです。

株式投資は、きょう買って、急騰し、それを素早く利食い、また次の銘柄の波動をとらえて買い、急騰し、利食いという短期的な大儲けの連続があれば、いうことがありません。しかし、現実にはなかなかそううまくはいかないものです。また、伸び切った株価を、信用取引制度をうまく利用してカラ売りし、暴落したところを買い戻すという戦略もあります。したがって、株式市場は、投資と投機が背中合わせに存在しているといえるでしょう。要は投資家の心構えが、純然たる堅実な投資を狙うのか、短期的に値上がり益のみを狙って行動するのにかよって、大きく変わってくるはずで

す。

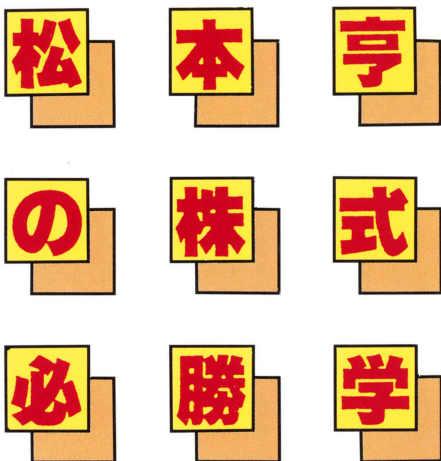
投機的には、短期上昇という大きな夢がありますが、現実の問題としては、それだけ大きなリスクがあるわけで、リスクのない大儲けは単なる夢にすぎないのです。夢を現実化するためには、勇気と決断も必要ですが、それなりのリスクを最初から覚悟

以降の
89年 注目株

秘



これは特別ふろくだ。キミ達に私の最新情報をお教えしよう。この情報をどう使うかは、キミ次第だ。



PART II

ゲーム内容についての電話お問い合わせには、
一切お答えできませんので、ご了承ください。

1989年3月31日 初刷

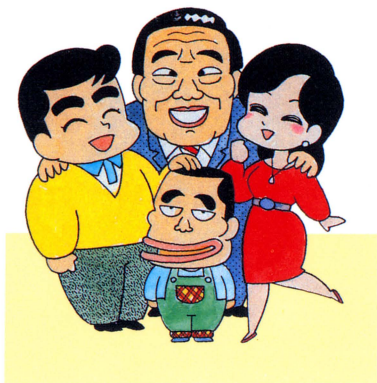
制作・発売元 イマジニア株式会社
〒106 東京都新宿区西新宿2-7-1 新宿第一生命ビル13階

ファミリー コンピュータ・ファミコンは任天堂の商標です。

©Tohru Matsumoto 1989 Printed in Japan

©1989 IMAGINNER CO., LTD

 **IMAGINEER CO., LTD.**
制作・発売元 イマジニア株式会社



700000000



 **IMAGINEER CO., LTD.**
制作・発売元 イマジニア株式会社

ファミリーコンピュータ・ファミコンは任天堂の商標です。