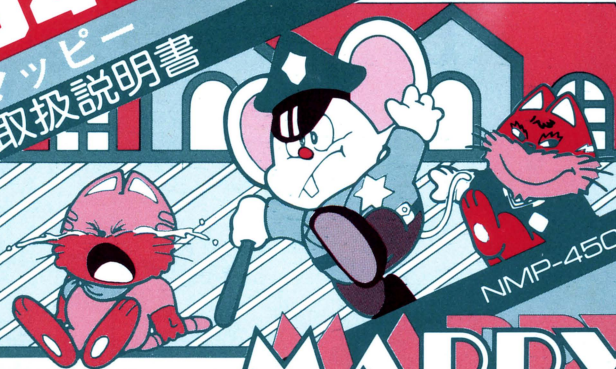


namcot

04

マッピー  
取扱説明書



NMP-4500

MAPPY

このたびはナムコット・ゲームカセット「マッピー」をお求め頂きまして誠にありがとうございます。プレイの前にお読み頂きますとより楽しく遊ぶ事ができます。

「こんなもの読まなくても十分遊べる!!」というあなたも、ものはためし。ぜひ御一読を……。

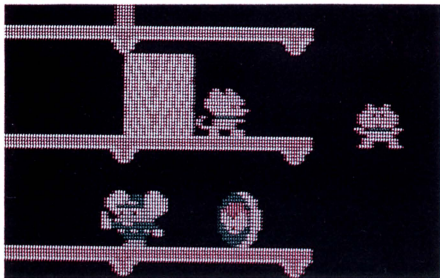
マッピーは1981年11月科学技術館でデビューした迷路脱出口ポットです。以来、全国のイベントでもかわいいおしゃべりやしぐさで大人気となりました。

そして1983年にはビデオゲームにも登場。いたずらニヤームコ達との追いかけてつこをテーマに、かわいい動きや楽しいゲームミュージックは男の子はもちろん女の子までみんなに愛されました。

### ■使用上の注意

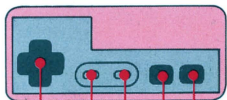
- カセットを交換する時は必ず電源を切って下さい。
- 精密機器ですので、極端な温度条件下の使用や保管、強いショック等は避けて下さい。また、絶対に分解はしないで下さい。
- 端子部に直接触れたり、水にぬらしたりしないよう御注意下さい。

## マッピーのゲーム進行



いたずら好きのニヤームコたちが品物をもつて行ってしまいました。正義感に燃えるフレッシュポリス マッピーの任務は、ニヤームコたちから品物を取り返す事です。マッピーを操作してニヤームコやミュージーズに捕まらないように、ニヤームコ屋敷から品物を取り返して下さい。でも通路でニヤームコたちに捕まるとアウトです。フロアーの上下はトランポリンで。パワードアやベルは反撃のチャンス!!

## コントローラーの操作



コントローラーの  
操作は以下の通り。

- ドア・パワードアの開閉に使用。(両方共通)
  - ゲームスタート・中断に使用。
  - 1人用・2人用の選択に使用。
  - マッピーの左右への移動に使用。
- ※2プレイヤー側も移動・開閉は同操作。

- SELECTボタンかSTARTボタンを押すとセレクト画面に移ります。SELECTボタンで1人用・2人用を選んでからSTARTボタンを押すとゲームが始まります。
- ゲームの途中でSTARTボタンを押すと、一時中断。もう一度押せばゲームが再開されます。
- リセットボタンを押しても最高得点は消えません。

## CHARACTER



## ■マッピー

正義感に燃えるフレッシュポリス。一生懸命シャカリキにがんばるけど、オッチョコチョイが玉にキズ。



## ■ニヤームコ

ミューキーズの親。一見こわそうだけど、ほんとうは臆病者。品物のうしろに隠れる習性がある。



## ■ミューキーズ

ニヤームコの子どもたち。むじゃきで、いたずら好き。マッピーをやたら追いかけたがる。



## ■ご先祖様

ニヤームコたちのご先祖。マッピーが長時間もたもたしていると、やつつけに現われる無敵の一番怖いキャラクター。

## LET'S PLAY



## ■トランポリン

階の昇降に使用。通路の端まで行くと自動的にトランポリンへジャンプ。上昇中に行きたい階でマッピーをその方向へ向けるとその階に着地。パウンドを連続するとトランポリンの色が緑→青→黄→赤に変わり、その次には破れる。どこかの階に着地すれば元の色に戻る。ジャンプ中はネコに接触してもミスにならない。

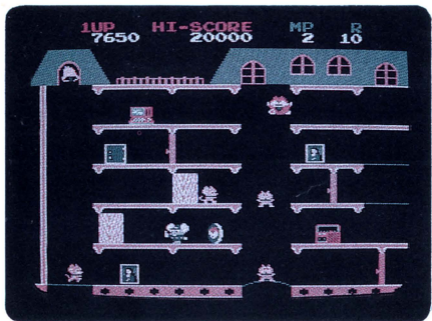
## ■普通のドア

ボタンを押すと一番近いドアが開閉。ニヤームコたちが近づいた時に開くとドアで飛ばして気絶させられる。

## ■パワードア(ぶ厚いドア)

開けると衝撃波が出て敵をやっつける事ができる。





## ターゲット(品物)

				
ラジカセ	テレビ	マイコン	モナリザ	金庫
100点	200点	300点	400点	500点

同じものをペアで連続して取ると得点が2倍、3倍、4倍……とアップする。

### ■品物(ターゲット)

同じ物が2個ずつ屋敷内にあり、1個取るとペアのもう一方が点減。これを続けて取ると得点が2倍、3倍…にアップ。また、品物に隠れたニヤームコは1,000点のボーナスが加算。

### ■ベル

マッピーが触れると落下。敵に当たると得点になる。ニヤームコ1,000点、ミューキーズは1匹300点。

### ■落とし穴

マッピーが通ると穴が一定時間あく。敵が落ちると得点。ニヤームコ1,000点、ミューキーズ1匹300点。

●ラウンド数及びマッピーの残り数は画面上部に表示されます。

●2万点、7万点、14万点…でマッピーが1つ追加。





## 初中級者向け

## ■ゼイタクは敵だ!!

最初から点滅ターゲットを狙っていると時間がなくなりご先祖様の逆襲を受けるので、まずは端から順番に品物を取り面をクリア。

## ■右みて左みて!!

何もない通路で敵にはさまれたらまず万事休す。敵の位置を常に確認しておく。

## ■ひつつきには要注意!!

敵と同時に通路に着地するとアウト。敵がはなれるのを確認してから着地する事を心がける。

## ■女神は最後にほほえむ!!

ドアのある通路ではさまれたら、ドアの開閉でまだ助かる可能性はある。最後まであきらめるな!



## 上級者向け

### ■ドアダッシュ

手前に開いているドアを使いマッピーをダッシュさせる技。マッピーの体の1部がドアにかかった瞬間ドアを閉めマッピーをドアの向こうに飛ばす。

### ■ドアアタック

ドアに飛ばされているマッピーは敵にぶつкаると相手を気絶させる事ができるので、タイミング良く敵が近くに来るのを待つてやっつける。



©1983 1984 NAMCO LTD., ALL RIGHTS RESERVED

●お気付きの点などございましたら下記までご連絡下さい。

「遊び」をフリエイトする——  
株式会社 ナムコ

〒144 東京都大田区蒲田5-38-3 朝日ビル TEL 03(736)1211(大代)