

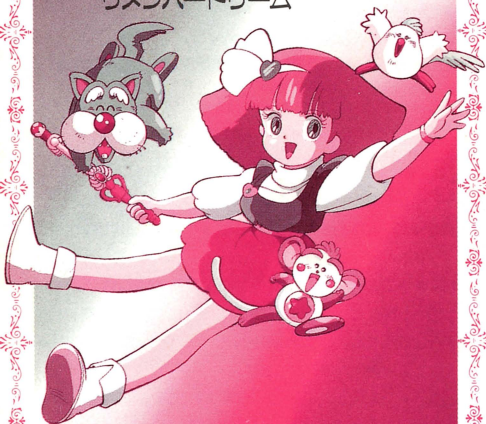
任天堂ファミリーコンピュータ™

F
FAMICOM FAMILY
SHI-61

魔法のプリンセス

ミンキーモモ

リメンバードリーム



©葦プロ・NTV

©YUTAKA 1992 MADE IN JAPAN

yutaka

バンダイファミコンクラブ

ゲームについてのご質問は、

03-5828-3333

[受付時間/ 月～金曜日(除く祝日)10～16時]にお問い合わせください。

- 電話番号はよく確かめて、おまちがえのないようにしてください。
- 受付時間外の電話はおさげください。
- 東京23区以外の方は、市外局番(03)をお忘れのないようにしてください。

ちゅうい ご注意

- ご使用後はACアダプターをコンセントから必ず抜いておいてください。
- テレビ画面からできるだけ離れてゲームしてください。
- 長時間ゲームする時は、健康のため、約2時間ごとに10分～15分の小休止をしてください。
- 精密機器ですので、極端な温度条件下での使用や保管および強いショックをさけてください。また、絶対に分解しないでください。
- 端子部に手を触れたり、水にぬらしたりして汚さないようにしてください。故障の原因となります。
- シンナー・ベンジン・アルコール等の揮発油でふかないでください。
- ファミリーコンピュータにプロジェクションテレビを接続すると残像現象(画面ヤケ)が生ずるため接続しないでください。プロジェクションテレビ/スクリーン投影方式のテレビ。

●●● もくじ ●●●

ストーリー	2
キャラクター ^{しょうかい} 紹介	4
ゲームの ^{じゅんび} 準備	6
コントローラーの ^{きほんそうさ} 基本操作	8
ゲームクリアのポイント	9
ゲームのあらすじ	10
ゲームを ^{はじめ} 始めてみよう	12
ストリートゲーム	13
サブゲーム	16
■ミンキーチェイスゲーム	17
■バーガーパニックゲーム	20
■ドクター？モモゲーム	22
■シャーロックモモゲーム	24
アミューズメントゲーム	26
(^{うらな} 占いの ^{へや} 部屋)	
コンティニュー	27
ゲームに出てくる ^で 漢字の ^{かんじ} 読み方 ^{よかた}	28

ストーリー

むかしむかし、といつても、ほんの少しだけ
あした おも 明日に思えるかもしれないむかし。あそこの
う ちゅう 宇宙の、あそこの地球の、あそこの街に、ひ
おんな こ す とりの女の子が住んでいました。その子はど
こにでもいる普通ふつうの女の子に見えました。で
も、ちょっとちがうとしたら、その子は魔法
おと な へんしん で大人に変身することができたのです。その
こ の名をみんなは、ミンキーモモと呼びまし
た。『パラリル、パラリル、ドリリンパ。ティ
アラン、ティアナン、マリリンパ』呪文を
おと な へんしん となえてステッキをふれば、ミンキータッチ
へんしん きょう ぼうけん はじ で変身！今日もモモの冒険が始まります。

たの なつやす はじ あさ め 楽しい夏休みの始まりの朝、目がさめたモモ
たの よ かん は 楽しい予感でウキウキ、ワクワク。パパと
げん き ママに元気よく「おはよう」を言いました。
ふ たり よう す なのに、2人の様子がいつもとちがいます。
げん き なんとなく元気がないのです。しかたなくモ
さんびき まち モはおともの3匹をつれて街へおさんぽに…。
まち で 街に出たモモは、またまたビックリ、パパや

ママだけでなく、街の中にも^{まち なか}気力をなくした^{きりよく}
^{ひと}人たちがたくさんいたのです。なにやら事件^{じけん}
の二・オ・イ。ほおつてはおけません。なん
てったってモモは、人々に^{ひとびと}夢と^{ゆめ}希望^{きぼう}をとりも
どさせるために^{ちじょう}地上にやってきた^{ゆめ}夢の国^{くに}『マ
リンナーサ』のプリンセス。さあ、事件^{じけん}を解^{かい}
^{けつ}決にレッツゴー！



キャラクター紹介 しょうかい



●ルピピ

『マリナーサ』
からやってきたオ
シヤシな小鳥^{ことり}。

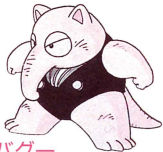


●チャーモ

『マリナーサ』
からやってきた元^{げん}
気^きいっぱいの子猿^{こざる}。

●ミンキーモモ

^{ゆめ} ^{くに}
夢の国『マリナーサ』から
やって来たプリンセス。魔法^{まほう}
で大人^{おとな}に変身^{へんしん}できる。



●バグー

^{ひとびと} ^{ゆめ} ^{うば}
人々の夢を奪^{うば}ってしま
う悪い魔法^{まほう}使い。



●クックブック

『マリナーサ』から
やってきた老犬^{ろうけん}。魔法^{まほう}
の国^{くに}や地上^{ちじょう}のことにと
てもくわしい。



●ママ

ゆうめい すい りしゅうせつさつ
有名な推理小説作
か。モモの地上で
ちじょう
のやさしいおかあ
さん。



●パパ

りっぽ こう こがくしゃ
立派な考古学者。モモの
ちじょう
地上でのたのもしいおと
うさん。



ゆめ くに じょうおう
●夢の国の女王

いつもモモをやさ
しく見守るモモの
みまも
ほんとう
本当のおかあさん。



ゆめ くに おうさま
●夢の国の王様

あそ だいす こども
遊ぶことが大好きで、子供のよ
うな王様。モモのほんとう
おうさま
本当のおとう
さん。

ゲームの準備

●プロローグ（序章）画面

ファミコン本体に『魔法のプリンセス ミンキーモモ リメンバードリーム』のカセットをセットし、電源を入れるとプロローグ（序章）画面が出ます。プロローグ（序章）画面ではコントローラーのBボタンを押してお話をすすめていきます。



※画面上に現れるメッセージはBボタンで早く送りすることができます。

●タイトル画面

プロローグ画面が終わると、画面は自動的にタイトル画面に変わります。ゲームを始める場合は、この画面の時にスタートボタンを押してください。



● オープニング画面^{がめん}

タイトル画面^{がめん}でスタートボタン^おを押すと、画面^がはセレクト画面^{がめん}になり、そこではじめから選択^{せんたく}してAボタン^おを押すと、オープニング画面^{がめん}に変わります。オープニングは、モモが目^めをさますところから始まり^{はじ}ます。また、Bボタン^おを押すことでメッセージ^{はやおく}を早送りすることもできます。



オープニングが終わると、画面^{がめん}はアクションアドベンチャーゲームのスタート地点^{ちてん}・モモの家^{いえ}の前^{まえ}に変わります。+キーでモモ^{うご}を動かしてゲーム^{はじ}を始めてください。

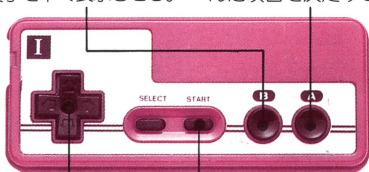
※モモの家^{いえ}で表示^{ひょうじ}される「パスワード」をおぼえていれば前回のつづきからゲームをはじめることができます。セレクト画面^{がめん}でパスワード^{せんたく}を選択^おしてAボタン^おを押すと、パスワード画面^{がめん}がでます。くわしくはP27をご覧ください。

コントローラーの基本操作

このゲームは、1人用ですので、コントローラーIのみを使い、コントローラーIIは使いません。また、SELECTボタンも使用しません。

Bボタン / 魔法をかける。人と話をする。選択項目をキャンセルする。お話の文字を早く表示させる。

Aボタン / お話をすすめる。(人にお話を聞いた時など) ジャンプする。選んだ項目を決定する。



+キー / モモを動かす。
左右操作：左右に動かす。ゲームをスタートさせる。
上操作：家の中に入る。
手前から奥へ移動する。
下操作：家から出る。ふせる。
奥から手前へ移動する。

※ストリートゲーム、サブゲーム、アミューズメントゲームなどでのコントローラーの操作法はそれぞれの説明ページをご覧ください。

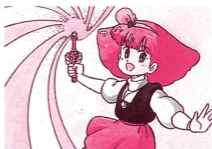
ゲームクリアのポイント

このゲームをクリアするためには、飛び散ったドリームパールをバグーより早く集め、バグーをやっつけることです。ゲームクリアのポイントであるドリームパールは次のようなことをすれば集めることができます。

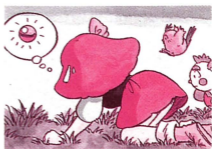
1. 困っている街の子どもたちの願いをかなえてあげるとお礼にもらえる。



2. ミンキータッチで変身、事件解決のためにサブゲームをクリアすると、お礼にもらえる。



3. 街の人々から話を聞いて情報を集めかかされているドリームパールを探す。



ゲームのあらすじ

「次はゲームの進めかたのヒントです。数字の順番にゲームを進めてください。」

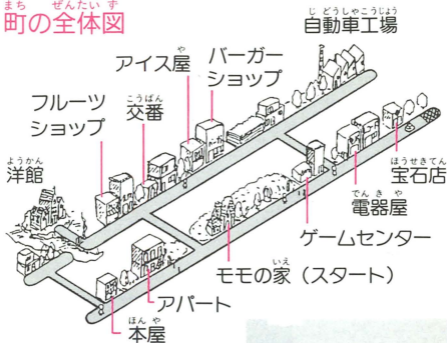
- ①まず、アパートへ行き、みんなのお話を聞きましょう。
- ②街の人の話を聞いたら電器屋さんへ行き、こわれたテレビを調べてみましょう。不思議なことがおこります。
- ③宝石店に入った泥棒をつかまえてください。
- ④〇〇〇〇ショップへ行き、お店を手伝ってください。ごほうびがもらえます。
- ⑤〇〇〇〇チャンプに木登りを教えてもらい、木の上をさがしてみましょう。
- ⑥〇〇長ガドリームパールをもっているという話を街の人から聞いたら、アパートに住む〇〇に会いに行きましょう。
- ⑦食べ物を探しに〇〇〇〇ショップへ行ってみましょう。〇〇〇チャンプのおかあさんから伝言をたのまれます。
- ⑧〇〇〇チャンプに伝言を伝えて、〇〇〇〇ショップへもどりましょう。ごほうびに〇〇〇〇をもらえます。

⑨○○○を持って○○に会いに行きましょう。

○○長の家を教えてください。

「ここから先はヒミツです。残りは自分の力で探して、見事に事件を解決してください」

町の全体図



奥の町への入り方

奥の町へは道路の切れ
ている所から入れます。



ここから入れます

はじめ ゲームを始めてみよう

●ゲームのスタート

プロローグ（序章）画面が終わりタイトル画面があらわれたら、スタートボタンを押してゲームをスタートさせます。朝、目をさましたモモがおともの3匹と会話するオープニング画面からゲームは始まります。画面がモモの家の前、アクションアドベンチャーゲームの画面に変わったら、いよいよ、ゲームの始まりです。+キーを操作してモモを動かし、街の人からいろいろな話を聞いてください。人に近づいて、Bボタンを押せば話を聞くことができます。また、そのあとAボタンでジャンプして、木の上や、家の屋根などに登ることもできます。



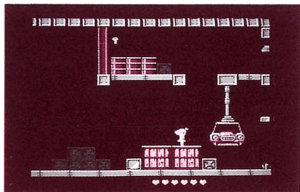
スタートボタン(ポーズ)を押すと、現在持っているアイテムの種類と、ドリームパールのかずひょうじ数を表示します。

ストリートゲーム

ストーリー中^{ちゆう}には、バグーの占領^{せんりよう}したエリアをアクションでクリアする「工場^{こうじよう}はつらいよ1992」ゲームと、バグーと対決^{たいけつ}する「バグーとの対決^{たいけつ}」ゲームがあります。ゲーム中^{ちゆう}にはいろいろなしかけがあります。それらのしかけを上手^{じようす}に利用^{りよう}しながらゲームをクリアしてください。コントローラーの操作方法^{そうさほうほう}は基本操作^{きほんそうさ}と変わりません。両^{りよう}ゲームとも下のハート表示^{ひょうじ}がなくなった時点^{じてん}でゲームオーバーです。

● 「工場^{こうじよう}はつらいよ1992」

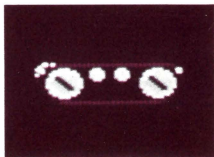
ドリームパールが飛び散^とった時^{とき}、自動車工場^{じどうしゃこうじよう}に落ちたドリームパールを探^{さが}すゲームです。Aボタンのジャンプを上手^{じようす}に利用^{りよう}してゲームをクリアしてください。



●ゲーム中のしかけ

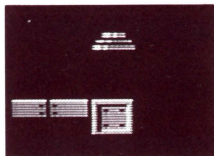
ローラー

ここにの乗ると体が自然からだ しぜんに動いてしまいます。



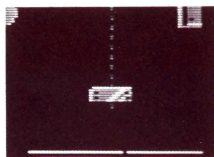
プレス

はさまれると、つぶされてしまいます。



エレベーター

うえ上にのぼったり、よこ横に移動したりできます。
いどう移動したりできます。
なか中にはセンサー付つきのエレベーターもあります。



● アイテム

ハート

たいりよく
体力を2個回復します。
こ かいふく



カギ

カギのかかったとびら扉をあ開けることができます。



● 「バグーとの対決」

さいご最後のたたかいです。みごとにバグーをたいじ退治してください。ポイントはBボタンのまほう魔法をじょうず上手につか使うことです。



サブゲーム

ストーリー中^{ちゆう}には、魔法^{まほう}の力^{ちから}で大人^{おとな}に変身^{へんしん}したモモが、いろいろな職業^{しよくぎよう}に挑戦^{ちようせん}するサブゲームがあります。ゲームはカーチェイスゲーム、シューティングゲーム、パズルゲーム、まちがい探し^{さが}ゲームの4種類^{しゆるい}。ミンキータッチで変身^{へんしん}して、サブゲームをクリアしてください。コントローラーの操作^{そうさ}方法はゲーム^{ほうほう}によって異^{こと}なり、くわしくは、それぞれのサブゲームの説明^{せつめい}をごらんください。



■ミンキーチェイスゲーム

「ミンキータッチで婦警さんに変身！」

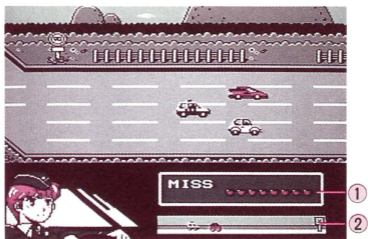
このゲームは、婦人警官に変身したモモが、ミニパトを走らせて犯人を追跡する横スクロール画面のカーチェイスゲームです。

犯人があそこの街の外に逃げだす前に、犯人の車に追いつき、追いこせばゲームはクリアです。

道路は曲がりくねり、また、いろいろな車が走っていて、追跡のジャマをします。

障害物を上手によけながら、ときどき現われるアイテムを上手に利用しながら犯人の車を追いつめてください。

ミニパトが他の車にぶつかるとダメージを受け、ライフメーターが減ってしまいます。ライフメーターがゼロになるとゲームオーバーです。また、到達点までに犯人の車に追いつけなかった場合もゲームオーバーとなります。



① ライフメーター

これがなくなるとゲームオーバーになります。

② 追跡レーダー

犯人の車とミニパトの距離をあらわします。

● コントローラーの操作方法

+キーだけを使います。

Aボタン：アクセル

Bボタン：ブレーキ

+キー上：上の車線への移動

+キー下：下の車線への移動

※車線と車線の間には止まれません。

しょうがいぶつ

●障害物：ぶつかるとダメージになります。

トラック

ノロノロ^{はし}走っています。



いっばんしゃ 一般車

ふつうに^{はし}走っていますが、ミニパトほどスピードは速^{はや}くありません。



スーパーカー

うし^{うし}後ろから^{もう}猛スピードで^{はし}走ってきます。



■バーガーパニックゲーム

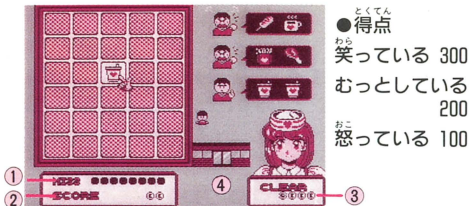
「ミンキータッチで店員さんに変身！」

このゲームは、ハンバーガーショップの店員さんに変身したモモが、注文に合った品物をなるべく早くお客さんに渡していく神経衰弱パズルゲームです。

スコアがクリア得点に達すればゲームはクリアです。

カウンターに品物カードが裏返しに並べられています。2枚めくった時、注文どおりのカードだった場合に得点となります。なかなか注文の品物がこないと、お客さんは怒って帰ってしまい、ミスとなります。ミスを1回するとミスメーターが黄色になり、ミスメーターがすべて黄色になってしまったら、ゲームオーバーです。また、お客さんがどんどんやってきて、待っているお客さんが店からあふれ出てしまってもミスになります。

※注文をこなすと裏返したカードの中身は変わってしまいます。



とくてん
●得点

わら
笑っている 300

むっとしている
200

おこ
怒っている 100

①ミスメーター

ぜんぶがきいろ
全部が黄色になるとゲームオーバーです。

②スコア ③クリア得点 とくてん
④店の入り口 みせ いりぐち

●コントローラーの操作方法

+キー : ゆび
指カーソルを動かしてカードを
えら
選びます。

Aボタン : えら
選んだカードをめくります。

●スペシャルカード

スマイルカード

このカードを2枚め
ま
くとお客さんのい
きやく
かりが
き
消えます。



スカカード

このカードをめくるともう1枚のカード
ま
がなく
なりま
す。



■ドクター?モモゲーム

「ミンキータッチで看護婦さんに変身！」

このゲームは、看護婦さんに変身したモモが、注射器で悪いビールスを退治していくパズルタイプのシューティングゲームです。

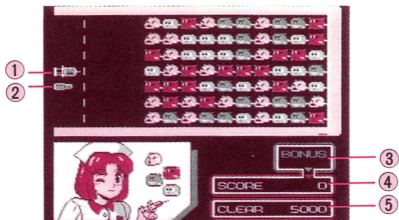
スコアがクリア得点まで達したらゲームクリアです。

注射器がビールスにつぶされたらゲームオーバーになります。

ビールスとワクチンはそれぞれ4種類。赤いビールスには赤いワクチンというように、ワクチンは同じ色のビールスを退治することができます。違う色のワクチンでビールスを撃ってしまうと、ビールスは元気になり、その列は1個分のびます。

退治したビールスのタテやヨコに同じ色のビールスがいると、そのビールスもいつぺんに退治することができます。

また、ビールスはすべて右側のビールスから栄養をもらっています。右側にビールスがいなくなると、そのビールスは死んでしまいます。



- ① 注射器ちゅうしゃき ② アンプル ③ ボーナス得点とくてん
 ④ スコア ⑤ クリア得点とくてん

● コントローラーの操作方法そうさほうほう

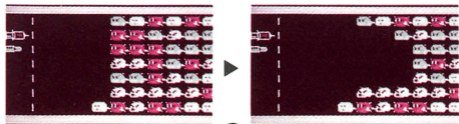
+キー : 注射器ちゅうしゃきの上下移動じょうげいどう

Aボタン : ワクチンの発射はっしや

Bボタン : アンプル内ないのワクチンと注射器ちゅうしゃき内ないのワクチンの入れ替えいがか。

● クリアのためのワンポイントアドバイス

ビールのタテやヨコに同じ色おなじいろのビールをならべると他の色ほかいろのビールもいつぺんに退治たいじできボーナス得点とくてんが倍増ばいぞうするヨ!



■シャーロックモモゲーム

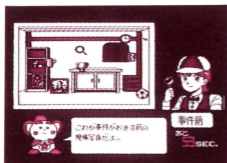
「ミンキータッチで名探偵に^{めいたんてい}変身^{へんしん}！」

このゲームは、名探偵に^{めいたんてい}変身^{へんしん}したモモが、犯^{はん}行^{こう}後^ごと犯^{はん}行^{こう}前^{まえ}の2枚の写^{まい}真^{しやしん}から、盗^{ぬす}まれた品^{しな}物^{もの}を見^み事^{ごと}に当^あてるま^{さが}ちが^さい探^{さが}しゲ^さーム^がです。

4つの事^じ件^{けん}を解^{かい}決^{けつ}するとゲ^がーム^{ぐら}ム^むク^くリ^りア^あです。
制^{せい}限^{げん}時^じ間^{かん}内^{ない}に盗^{ぬす}まれた品^{しな}物^{もの}を見^みつ^つけ^けられ^れな^なか^かった^た場^ば合^{あい}、ゲ^がーム^{ぐら}ム^むオ^おー^ーバ^バー^ーと^とな^なり^りま^ます。

盗^{ぬす}まれた品^{しな}物^{もの}は虫^{むし}メ^めガ^がネ^ねで探^{さが}し^しま^ます。正^{せい}解^{かい}の^の場^ば合^{あい}はチャ^ちャ^ャー^ーモ^もがほ^ほめ^めて^てく^くれ、1つの事^じ件^{けん}が^が解^{かい}決^{けつ}です。間^ま違^{ちが}っている^{てい}場^ば合^{あい}は制^{せい}限^{げん}時^じ間^{かん}が5^{びょう}秒^{びょう}づ^づつ減^へら^らさ^されて^てし^しま^まい^いま^ます。

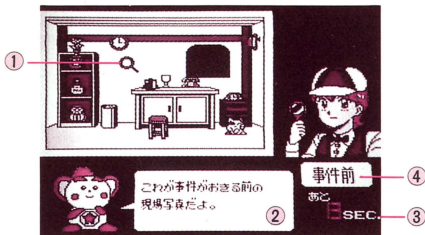
メ^こッ^とセ^とー^とジ^とボ^とク^とス^とにはチャ^ちャ^ャー^ーモ^もの言^{こと}葉^ばが^が出^でま^ます。その言^{こと}葉^ばを見^みな^なが^がらゲ^がーム^むを^を進^{すす}め^めま^まし^しよ^うう。



じけんまえ しやしん
事件前の写真



じけんご しやしん
事件後の写真



- ① ^{むし}虫メガネ ② メッセージボックス
 ③ ^{せいげん じ かん}制限時間 ④ ^{じ けん まえ}事件前、^{じ けん ご}事件後の^{しゃしん}写真の^{しゅるい}種類

● コントローラーの^{そう さ ほう ほう}操作方法

+キー : ^{むし}虫メガネの^{い どう}移動

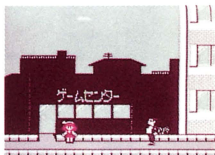
Aボタン : しらべる

Bボタン : ^{じ けん まえ}事件前の^{しゃしん}写真を^{ひょう じ}表示している^{とき}時、
^お押しつづけると^{じ けん ご}事件後の^{しゃしん}写真^みを見ることが^{でき}できます。

アミューズメントゲーム(占いの部屋)

街のゲームセンターでは「占いゲーム」と、1度クリアしたサブゲームをまた楽しむことができます。その時は、クリア得点に関係なく、ゲームオーバーになるまで楽しむことができます。

サブゲームの詳しい説明はP13～P23をご覧ください。



● 占いゲーム

自分の生年月日と占いたい日を入力すると、その日の運勢を占ってくれます。+キーで数字を選び、Aボタンで決定します。占いの答えはメッセージボックスにあらわれます。



※アミューズメントゲームはゲームクリアとは関係ありません、リラックスして楽しみましょう。

コンティニュー

ゲームの途中で、モモの家に戻ると、その時点までのパスワードが表示されます。このパスワードをおぼえていれば、次回はその時点から始めることができます。ゲームをスタートする時に、セレクト画面でパスワードを選択してAボタンを押すと、パスワード画面が表示されます。その画面で入力します。パスワードは+キーでカーソルを動かして文字を選択し、Aボタンで決定します。すると、ゲームは前回のつづきから始まります。Bボタンではカーソルの逆もどしができます。

パスワードを 入れて下さい。

たのしいーね♡

あいうえお かきくけこ さしずせそ ♡
たちつてと なにぬねの はひふへほ ん

スタートボタンで ゲームがはじまります。

ゲームに^で出てくる^{かんじ}漢字の^よ読み^{かた}方

- | | |
|--------------|---------------|
| やる気▶やるき | 電器屋▶でんきや |
| 何もかも▶なにもかも | 下▶した |
| 一番▶いちばん | 子▶こ |
| 何かが▶なにかが | 見つけた▶みつけた |
| 何が▶なにが | アイス屋▶アイスや |
| 工場長▶こうじょうちょう | 十字ボタン▶じゅうじボタン |
| 家▶いえ | 時▶とき |
| おしえる気▶おしえるき | 出てって▶でてって |
| 思い出した▶おもいだした | バーガー屋▶バーガーや |
| 子供▶こども | 無気力▶むきりよく |
| 夢▶ゆめ | 大すき▶だいすき |
| 洋館▶ようかん | 行った時▶いったとき |
| いい時▶いいとき | 今ごろ▶いまごろ |
| 電子▶でんし | 入っちゃ▶はいっちゃ |
| 物▶もの | 病気▶びょうき |
| 工員▶こういん | 無人▶むじん |
| 工場▶こうじょう | 木登り▶きのぼり |
| 思ってた▶おもってた | 中に▶なかに |
| 出たつきり▶でたつきり | 一時▶いちじ |
| 見つけて▶みつけて | 宝物▶たからもの |

人▶ひと

インド人▶インドじん

宝石店▶ほうせきてん

長い▶ながい

今▶いま

お金▶おかね

気あい▶きあい

現実▶げんじつ

無く▶なく

努力▶どりよく

店を▶みせを

一番▶いちばん

外を▶そとを

高くて▶たかくて

登った▶のぼった



おことわり

商品の企画、生産には万全の注意をはらっておりますが、ゲーム内容が非常に複雑なために、プログラム上、予期できない不都合が発見される場合が考えられます。万一、誤動作等を起こすような場合がございましたら、弊社まで御一報ください。

お父さま、お母さま方へ(必ずお読みください)

このたびは、バンダイ製品をお買い上げいただき、まことにありがとうございます。品質管理には万全を期しておりますが、万一お気付きの点がございましたら、お客様相談センターまでお問い合わせください。なお、お問い合わせの際は、住所・氏名(保護者)・電話番号と、お子様のお名前・お年も必ずお知らせください。

バンダイお客様相談センター

(関東)東京都台東区駒形2-5-5
〒111-81

☎ 03-3847-6666

(関西)大阪市北区豊崎4-12-3
〒531

☎ 06-375-5050

(中部)名古屋市昭和区御器所
3-2-5 〒466

☎ 052-872-0371

- 電話受付時間月～金曜日(除く祝日)10～16時
- 電話番号はよく確めて、おまちがえのないようにしてください。

製作・発売元 株式会社ユタカ

販売元 株式会社バンダイ

玩具第3事業部

東京都台東区駒形2-5-4 〒111-81

ファミリーコンピュータ・ファミコンは任天堂の商標です。

FOR SALE and USE IN JAPAN ONLY

本品の輸出、使用営業及び賃貸を禁じます。