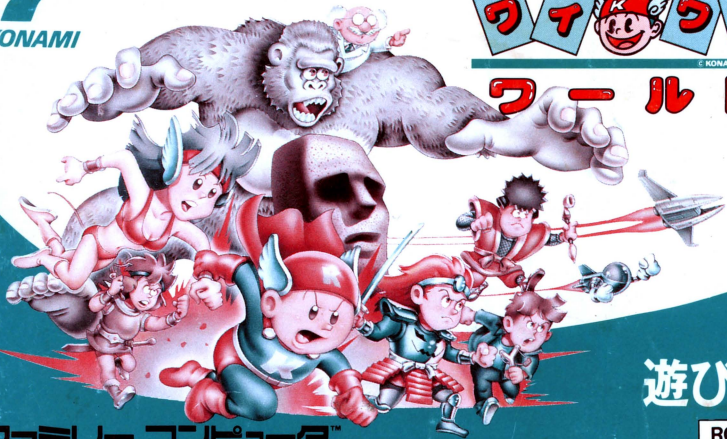




コナミ
ファイファイ

© KONAMI 1988 TM

ワールド



遊び方

ファミリーコンピュータ™

RC825

このたびはコナミの「ワイワイワールド」をお買い上げいただきま
して誠にありがとうございます。

プレイされる前にこの説明書をお読みいただきますと、より一層楽
しく遊べます。正しい使用法でご愛用ください。



コナミ



© KONAMI 1988 TM

ワールド

もくじ

ストーリー P 3	アイテムの ^{せつめい} 説明 P18
^{あそ} ^{かた} 遊び方 P 5	パスワードについて P24
コントローラーの ^{しようほう} 使用法 P 6	^{てき} 敵キャラクターの ^{しょうかい} 紹介 P26
^{がめん} ^{せつめい} 画面の説明 P 9		

ストーリー

「たいへんだ！たいへんだ！！これはエライことになったぞ！！^{あく だいまおう}悪の大魔王ワル
ダーが地球を侵略しはじめたぞ！^{ちきゅう しんりやく}時間と空間がめちゃくちゃになっ
ちゃった！！」

ドンブリ島のシナモン博士は研究室のモニターを見ながらあわてていた。
でも頭のいいシナモン博士は、^{あたま}すぐに全世界のヒーローたちに連絡をとり
はじめた。^{かれ}彼らもきつと、ワルダーと戦いはじめているはずだ。ところが、
ヒーロー達からの^{おうとう}応答がないではないか！！きつとみんな^{つか}捕まってしまっ
たんだ！！またまたあわてるシナモン博士……

「ピーッ、ピーッ、ピーッ、シナモン博士！シナモン博士！こちらコ
ナミマン。^{おうとうねが}応答願います！！」

「おおっ!!コナミマン。無事だったか!!!」

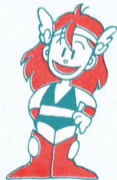
「ボクは大丈夫だけでも、他のヒーローたちは、みんな大魔王ワルダーに捕まってしまいました。これから博士の研究室にまいります!」

ビュワ————ン!!

「ああ!コナミマンよく来てくれた。さあこれがわしのつくったアンドロイドのコナミレディーだ。彼女と共にヒーロー達を大魔王ワルダーから救い出し、みんなと力をあわせてワルダーを倒してくれ!たのんだぞ!!」



コナミマン



コナミレディー



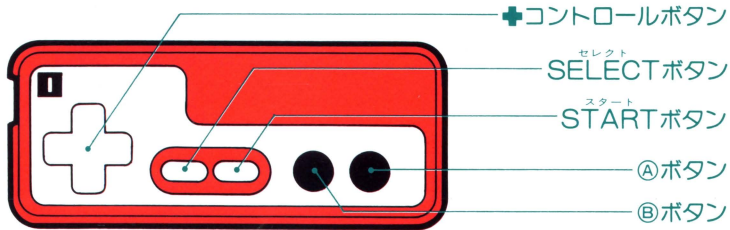
シナモン博士

あそ かた 遊び方

——コナミのヒーロー^{たち}達^{たす}を助け出し、悪^{あく}の大魔王^{だいまおう}ワルダー^{たお}を倒せ!!——

- それぞれのワールドに捕^{とら}われているヒーロー^{たす}を助け出すんだ!
- 2人^{ふたり}で、コナミマン (Ⅰ)コントローラー、コナミレディ (Ⅱ)コントローラー) になって、同^{どう}時^じにプレイできるぞ!
- 途^{とちゆう}中^{ちゆう}パ^みワー^みア^みップ^みのアイテム^みを^みつ^みけ^みても、共^{きゆう}通^{つう}アイ^いテム^が以^い外^{がい}はそ^それ^れぞ^ぞれのヒー^{ひー}ロ^ろー^う用^{よう}だ^だか^から、そ^その^のヒー^{ひー}ロ^ろー^うじゃ^{じゃ}な^ない^いと^とと^とれ^れな^ない^いん^んだ。
- ヒー^{ひー}ロ^ろー^うを^すく^くい^いだ^だすと、プ^ぷレイ^れヤ^やー^せレ^れク^くト^とで、そ^その^のヒー^{ひー}ロ^ろー^うも^も戦^{たたか}っ^って^てく^くれ^れる^るん^んだ!
- 8人^{にんぜんいん}全^{ぜん}員^{いん}そ^そろ^ろっ^ったら、ワ^わル^るダ^だー^を倒^{たお}し^いに^い行^いこう^う!ワ^わル^るダ^だー^は宇^う宙^{ちゆう}の^のど^どこ^こか^かに^にか^かく^くれ^れて^てい^いる^るん^んだ。ビ^ひツ^つク^くバ^ばイ^いパー^は・ツ^つイ^いン^んビー^は発^は進^{っしん}!!

コントローラーのしようほう使用法



✦コントロールボタン

- ◀▶ プレイヤーが左右に移動します。
- ◆ 階段の登り降りに使います。
- ▼ プレイヤーがしゃがみます。

ⓑボタン

プレイヤーが攻撃します。

Ⓐボタン

- プレイヤーがジャンプします。
- 「マント」のアイテムを持っている時、押しつづけるとコナミマンとコナミレディーが空を飛びます。

スタート STARTボタン

プレイヤーの状態がわかるサブ画面になります。



✦コントロールボタン▲+Ⓐボタン（プレイヤーセレクト）

ヒーローの中からプレイヤーを選^{えら}ぶことができます。

●^{こうげき}攻撃アイテムのセレクト

✦コントロールボタンの▼を押しながらⒶボタンを押します。

●あそび

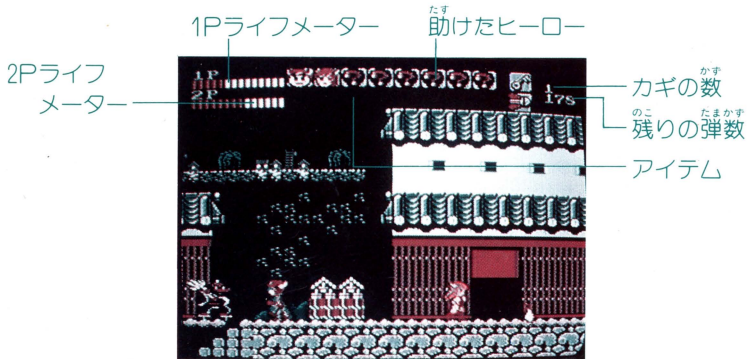
江戸^{えと}ステージの店^{みせ}の前^{まえ}で✦コントロールボタンを▲に入^いれると、ギャンブルステージに入^{はい}れます。

●ヒーロー^{きゆうしゆつ}の救出

「カギ」のアイテムを持^もっていると、ヒーローの捕^{とら}われている所^{ところ}で✦コントロールボタンを▼に入^いれると救出^{きゆうしゆつ}できます。

がめん せつめい
画面の説明

アクションステージ



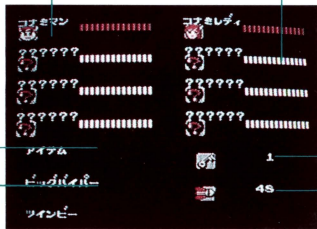
このアクションステージのどこかにヒーローが捕^{とら}われているんだ。
ヒーローを助^{たす}けるにはそのステージのボスを倒^{たお}し、カギを取^とるか、セッ
トされているアイテムのカギを見^みつけなければならないんだ。
途^{とちゆう}中で研究^{けんきゆう}室^{しつ}に戻^{もど}るには、転送^{てんそう}装置^{そうち}まで戻^{もど}って、転送^{てんそう}装置^{そうち}の真^{まん}中^{なか}で \oplus コン
トロールボタンを \blacktriangledown に入^いれると戻^{もど}れるぞ。

もし、どうしてもゲームが前^{まえ}に進^{すす}めなくなったら、それぞれのコントロー
ラーの \oplus コントロールボタンの \blacktriangle を押^おしてA/BボタンとSELECT^{セレクト}ボタン
を同^{どうじ}時に押^おすと、プレイヤーが1^{ひとり}人ずつアウトになり、コンピュータール
ームにもどれます。

がめん
サブ画面

せんよう
専用アイテム

ライフメーター



きょうつう
共通アイテム

シューティングス
テージのアイテム

かず
カギの数

のこ
たまかず
残りの弾数

スタート
STARTボタンを押すと、サブ画面があらわれるんだ。

プレイヤーのライフメーターや、持っているアイテムなどがわかるんだ。

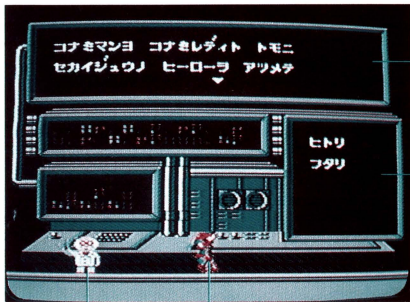


たす
まだ助けられていない
ヒーロー



たす
助けたヒーローがやられて
いる

コンピュータールーム



ひょうじ
表示パネル

シナモン^{はかせ}博士

コナミマン

シナモン博士^{はかせ}のコンピュータールームに入るには、**1**のシャッターの^{まえ}前で
➕コントロールボタンの▼^おを押すと入れるぞ。ⓐボタンで研究室^{けんきゅうしつ}のシャッ
ターの^{まえ}前に^{もど}戻るんだ。

ここでは、^{とら}捕われたヒーローの^{じょうほう}情報が^き聴けるんだ。それに、アクションス
テージでダメージをうけたら、ライフを^{かいふく}回復してくれたりするんだ。それ
にゲームを^お終わらせたい^{とき}時^いに行くと、シナモン博士^{はかせ}がパスワードを^{おし}教えて
くれるぞ！

てんそつ
転送ルーム



てんそつ
転送される場所

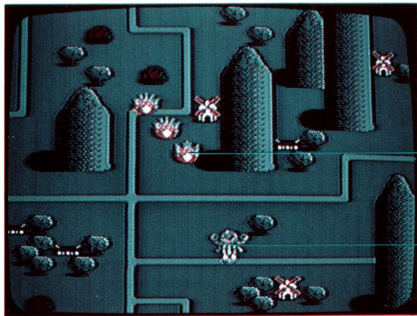
じょしゆ
助手のペンタ君

くん
プレイヤー

転送^{てんそう}ルームは、**2**のシャッターの前^{まえ}で**+**コントロールボタンの**▼**ボタンを
押^おすと入^{はい}れるんだ。③ボタンで研究^{けんきゆうしつ}室のシャッターの前^{まえ}に戻^{もど}るぞ。

ヒーローの捕^{とら}えられているアクションステージを選^{えら}んで、**+**コントロール
ボタンでカーソルを移^{いどう}動して、④ボタンを押^おすと、その世^せ界^{かい}に転送^{てんそう}される
んだ。

シューティングステージ



てき
敵

プレイヤー

ヒーローを全員助けて、8人そろそろとシューティングのステージに行けるんだ!! **3**のシャッターの前で**+**コントロールボタンの**▼**を押すと格納庫に入れるぞ。このステージは、ビックバイパーがツインビーに乗って敵と戦うんだ!

+コントロールボタンでプレイヤーを移動、**Ⓚ**ボタンで弾を撃ち、**Ⓐ**ボタンで、パワーアップしていれば、ビックバイパーは誘導ミサイル、ツインビーはロケットパンチを撃つことができるんだ。

みんなやられちゃった!!

各ステージ、シューティングステージで、ヒーローが全員やられてしまったら、シナモン博士のコンピュータールームに戻されます。そこで、シナモン博士の双子の弟サイモン博士が、ヒーロー達を生き返らせてくれるぞ!

アイテムの説明

専用アイテム

アクションステージでは、それぞれのヒーロー専用アイテムがあるんだ。

他のプレイヤーが取ろうとしても取れないぞ。



ビームガン

コナミマン専用。ビームが撃てるようになる。



十字架

ブーメランのように投げられる。



ヒートガン

コナミレディ専用。弾を撃つことができる。



手裏剣

飛び道具。三方向に飛び、岩をもくだく。



パチンコ

たまを飛ばして遠くの敵も倒せる。



ドーナツ

これを食べると、古代未知エネルギーの力によって、イオン砲として武器になる。



まねきねこ

“必殺小判投げ”が使える。



宝箱

開けてビックリ!! 玉手箱。

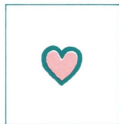


バナナ

食べると元気もりもりになり、力まかせに岩を投げる。

きょうつう
共通アイテム

アクションステージに出てくるパワーアップアイテム
だ！どのヒーローにも共通して使えるぞ！



ミニハート

てき たお とき で いち もと
敵を倒した時に出る命の素。
と
取るとライフメーターが2
め も かいふく
目盛り回復する。



たんかん
弾丸

てき たお とき で たま
敵を倒した時出る弾。
と
取ると使用できる弾数が増
える。



ビッグハート

てき たお とき で いち もと
敵を倒した時に出る命の素。
と
取るとライフメーターが5
め も かいふく
目盛り回復する。



30%

ライフの減り方が少なくな
る。



せいすい
聖水

と
取ったプレイヤーのライフ
メーターがいっぱいになる。



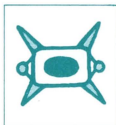
マント

これを手に入れると、コナ
ミマンとコナミレディーは
空を飛べる。



オニギリ

も
持っている、ピンチにな
ったプレイヤーのライフが
アップ
UPする。



カプセル

すべてのプレイヤーの攻撃力
が倍になる。



カギ

ヒーローを助け出す時に必
要。

シューティングステージアイテム

シューティングステージで、ビックバイパーとツインビーが手に入るアイテム。



ミサイル

ビックバイパーがとると誘導ミサイルが使える。敵を追いかけて攻撃する。



パンチ

ツインビーがとると、腕がロケットパンチになって飛んで行き、またもどってくる。



レーザー

ビックバイパーがとると弾がレーザーに変わり、敵を貫通する。



リップルレーザー

ツインビーがとるとリップルレーザーに変わり、攻撃範囲が大きくなる。



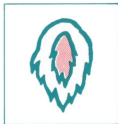
スピードアップ

ひと だんかい 1つで1段階スピードがUP アップ
する。(7段階まで)



ベル

うご 動いている くも 雲を撃つと、中 なか
から ひと 1つ で 出てくる。このベルを8回 かいう 撃つと、ベルがパ
ワーUP アップ アイテムに だいへんしん 大変身!



オプション

ぶんしん 分身ができる。(2つまで)

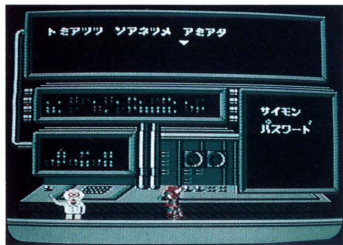


バリア

はつ 5発まで てき 敵の たま 弾を ふせ 防ぐこと
ができる。

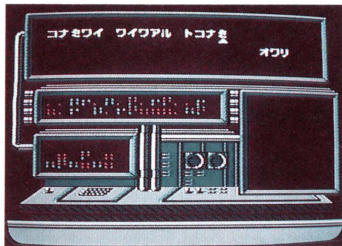


パスワードについて



ゲームを途中で終わらせたい時は、シナモン博士のコンピュータールームにもどるんだ。シナモン博士がパスワードを覚えてくれるから、それをメモしておくのと、電源を切ってもゲームオーバー時に持っていたアイテムで、再びゲームを始めることができるんだ。

パスワードの入力方法



タイトル画面でCONTINUEを選ぶと、パスワード入力画面に進むんだ。入力の仕方は、**+**コントロールボタンの**◆**で文字をセレクトして、**◀▶**でカーソルを移動するんだ。パスワードが完成したら、カーソルを「オワリ」に移して**A**ボタンを押すと、ゲームが始まるんだ!!

てきしょうかい
敵キャラクターの紹介

みなとまち
港町ステージ



チョツキーニ



チュウ^た太



コナゴン



ホワイト・ポビー

えど
江戸ステージ



さらな
血投げガツパ



てんく
天狗



ゆうれい



そうげんぼう
草原坊



たひ
旅ガラス

じごく
地獄ステージ



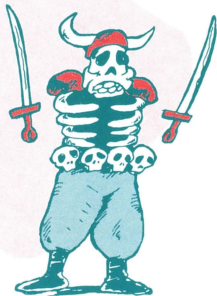
どくがんどくず
独眼独頭



おばじゃーら
姨蛇羅



じゃこうれい
蛇香靈



きょうこつきゅうがい
凶骨牛骸

キャツスルスステージ



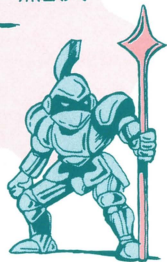
じゅうじん
クモ獣人



ぎょじゅうじん
魚獣人

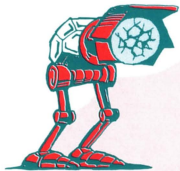


ドラキュラ

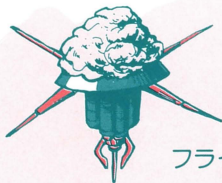


あんこくせんし
暗黒戦士シャドー

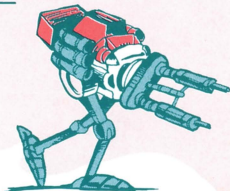
と かい
都会ステージ



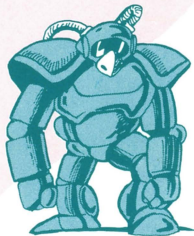
ジャンピングホッパー



フライヤー



レーザーウォーカー



メカニコング

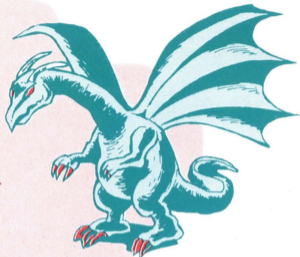
かいじゅう
怪獣ステージ



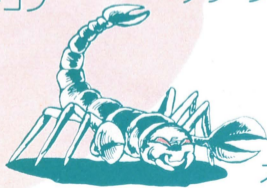
ゾルン



ゴーゴン



グリーンドラゴン



スコーピオン

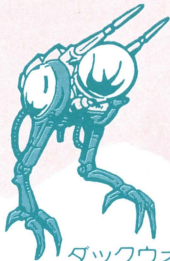
シューティングステージ



エビラー



オニーギ



ダックウォーカー

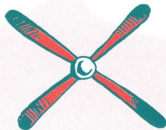


ノウサイ

ないぞう
内臓ステージ



ケルブ



ペラ



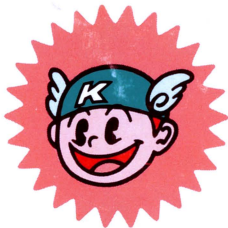
クロフリング



ヨーク

使用上の注意

- 精密機器です。強いショック、極端な温度条件下での使用や保管は避けてください。また、分解は絶対にしないでください。
- 故障の原因となりますから、端子部に触れたり、水にぬらしたりしないでください。
- カセット交換の際、必ず電源をお切り下さい。
- エキスパンダコネクタ内（端子部）へ指や金属片を入れないでください。故障の原因となります。
- 落丁・乱丁を除き、この「遊び方」の再発行はいたしません。



コナミ株式会社

〒101 東京都千代田区神田神保町3丁目25 TEL. 03-264-5678代
〒561 大阪府豊中市庄内宝町1丁目1-5 TEL. 06-334-0335代
〒810 福岡市中央区天神2丁目8-30 TEL. 092-715-2367代
〒060 札幌市中央区北1条西5丁目2-9 TEL. 011-232-3778代

コナミ・テレフォンサービス

北海道地区	札幌011(851)3000	関西地区	大阪 06(334)0399
東北地区	秋田0188(24)7000	四国地区	松山0899(33)3399
	青森0177(22)5731	九州地区	福岡092(715)8200
関東地区	東京 03(262)9110		大牟田0944(55)4444
北陸地区	新潟025(229)1141		