

アスク講談社

ASK-71

FF  
FAMCOM FAMILY



# 百の世界の物語

THE TALES ON A WATERY WILDERNESS

## 取扱説明書



任天堂

ファミリーコンピュータ™

このたびは、アスク<sup>こうだんしゃ</sup>講談社のファミリーコンピュータ<sup>りやくせかいものがたり</sup>用カセット「百の世界の物語」をお買い上げいただき、まことにありがとうございます。

ご使用<sup>しよう</sup>の前<sup>まえ</sup>にこの取扱<sup>とりあつかい</sup>説明書<sup>せつめいしょ</sup>をよくお読みいただき、正しい使用方法<sup>しようほうほう</sup>でご愛用<sup>あいよう</sup>ください。なお、この取扱<sup>とりあつかい</sup>説明書<sup>せつめいしょ</sup>は大切に保管<sup>たいせつほかん</sup>してください。

## 使用上の注意

①ご使用<sup>しよう</sup>後はACアダプターをコンセントから必ず<sup>かなら</sup>抜いてください。

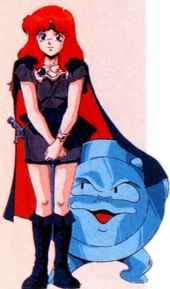
②テレビ画面<sup>がめん</sup>からできるだけ離<sup>はな</sup>れてゲームをしてください。

③長時間<sup>ちやうじかん</sup>ゲームをする時<sup>とき</sup>には、健康<sup>けんこう</sup>のため約1時間<sup>やくじかん</sup>ごとに10～20分の小休止<sup>しょうきゅうし</sup>をしてください。

④精密機器<sup>せいみつき</sup>ですので、極端<sup>きょくたん</sup>な温度<sup>おんど</sup>条件<sup>じょうけん</sup>下<sup>か</sup>での使用<sup>しよう</sup>や保管<sup>ほかん</sup>および強いショック<sup>つよ</sup>を避<sup>さ</sup>けてください。また絶対<sup>ぜつたい</sup>に分解<sup>ぶんかい</sup>しないでください。

⑤端子部<sup>たんしぶ</sup>に手<sup>て</sup>を触<sup>ふ</sup>れたり、水<sup>みず</sup>にぬらすなど、汚<sup>よご</sup>さないようにしてください。故障<sup>こしょう</sup>の原因<sup>げんいん</sup>になります。

⑥シンナー、ベンジン、アルコール<sup>など</sup>等の揮発油<sup>きはつゆ</sup>ではふかないでください。





## もくじ 目次

とお せ かい ものがたり <b>遠い世界の物語</b> .....	2
ぼうけん よ び ちしき <b>冒険の予備知識</b> .....	4
せ かい <b>"ユキリア"の世界</b> .....	10
ぼうけん すす かた <b>冒険の進め方</b> .....	18
ひつしょう <b>必勝テクニック</b> .....	27



とお せ かい ものがたり  
遠い世界の物語

それは、とても遠い世界の物語。  
とお せ かい ものがたり

そして、とてもなつかしい物語。  
りゅうたいじ はなし かく ざいほう さが はなし  
竜退治のお話、隠された財宝を探す話、

いなくなったお姫さまを探す話…。  
ひめ さが はなし

それはユキリアと呼ばれる世界。  
ぼうけん せ かい

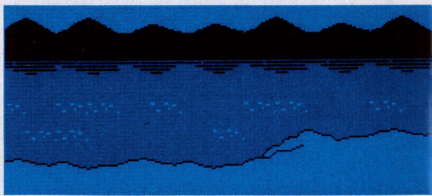
それは冒険のための世界。  
うつく ひめ

美しいお姫さまがいて、とっても偉い王  
えら おう

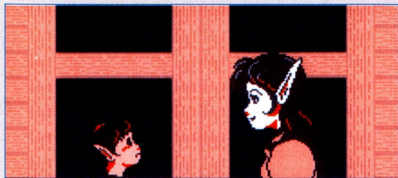
さまがいて、火を吹くドラゴンがいて、勇  
かん ぼうけんしゃ  
敢な冒険者がいて…。  
せ かい ゆめ

その世界は夢のよう。  
おきな き

幼いころに聞かされたお話のよう。  
はなし







まほう ほん ひら  
魔法の本を開くように、そのたびごとに  
あたら ぼうけん ふしぎ せかい ま  
新しい冒険が、不思議な世界があなたを待  
ものがり  
っているのです。さあ、物語のページをめ  
くりましょう。

ものがり なまえ  
その物語の名前は——  
ひゃく せかい ものがり  
「百の世界の物語」。



# ぼうけん よびちしき 冒険の予備知識

このゲームは、1~4人で遊ぶことのできるロールプレイングゲームです。物語のモチーフは全部で3つ!しかも、そこで起きるイベントや、舞台となるマップの形はプレイするたびに変わり、同じストーリーをたどることはまず、ないでしょう。

無限の可能性を秘めた冒険世界...、それがこのゲームの舞台、「ユキリア・ワールド」です。

## ユキリア・ワールドについて



おおうなばら だいにようさまごま こじま も  
大海原に大小様々な小島を持つ「ユキリア諸島」は、特定の形というものを持っていません。そこに住む人々やモンスターもまた同様...

ぼうけんしや  
ユキリアは、冒険者のために作られたファンタジー・ワールドなのです。

# ★コントローラーの使い方

## スタートボタン

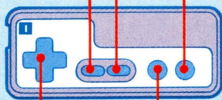
ゲームのスタート時に使用します。

## セレクトボタン

コンピュータのプレイ時に設定を変えられます。

## エー Aボタン

コマンドを決定する時に使用します。その他、マップ移動時に押すと、まだ進める時でもそこに止まることができます。



## +ボタン

マップ上のプレイヤーを動かす時や、ウィンドウに表示されたカーソルを上下左右に動かす時に使用します。

## ビー Bボタン

Aボタンで決定したコマンドをキャンセルする時に使用します。

# ★ゲームの始めかた

タイトル画面でスタートボタンを押せば、設定モードに。ゲーム中での“遊び方”を決めることができます。



## 1. どのお話にしようかしら？

3つある“お話”の中から、遊びたいシナリオを選びます。シナリオによって、ストーリーの大きな流れが変わってきますよ。

### ●われらドラゴンバスターズ

小島に巨大なドラゴンが出現！見事討ち取りドラゴンバスターの称号を得る者は…？

### ●伝説の秘宝

伝説の秘宝をめぐって、冒険者と怪盗「ドンパン」の争奪戦が始まった！

### ●お姫さま物語

お城から、お姫さまが消えた!? 謎が謎を呼ぶ怪事件。はたしてその真相やいかに…？

## 2. 何日<sup>なんにち</sup>で終わり<sup>お</sup>にしますか？

決めた<sup>き</sup>日数<sup>にっすう</sup>以内に誰<sup>い</sup>も目的<sup>ない</sup>を達成<sup>だれ</sup>できなかつた<sup>もくてき</sup>場合<sup>たつせい</sup>、ゲーム<sup>ばあい</sup>は自動的<sup>じどうてき</sup>に終わ<sup>おわ</sup>ってしまいます。  
(プレイ中<sup>ちゅう</sup>に増<sup>か</sup>やすこともできます。)

## 3. お話<sup>はなし</sup>に出て<sup>で</sup>くるのは何人<sup>なんにん</sup>かしら？

一度<sup>いちど</sup>にプレイできる人数<sup>にんずう</sup>は2~4人<sup>にん</sup>。これはどの“お話<sup>はなし</sup>”でも同じ<sup>おな</sup>です。コンピュータ<sup>コンピューター</sup>を相手<sup>あいて</sup>にすれば1人<sup>ひとり</sup>の時<sup>とき</sup>でも、もちろんプレイする<sup>か</sup>ことが可能<sup>かのう</sup>です。

## 4. 出てくる人<sup>ひと</sup>はどのような人達<sup>ひとたち</sup>かしら？

どのキャラ<sup>だれ</sup>を誰<sup>にんげん</sup> (人間<sup>にんげん</sup> or コンピュータ<sup>コンピューター</sup>) が操<sup>そう</sup>作<sup>さ</sup>するか、を<sup>き</sup>決<sup>き</sup>めます。全員<sup>ぜんいん</sup>コンピュータにし<sup>し</sup>てしま<sup>ま</sup>えば、コンピュータ<sup>コンピューター</sup>どうしのプレイ<sup>プレイ</sup>を観<sup>かん</sup>戦<sup>せん</sup>すること<sup>こと</sup>だってできます。

## 5. 出てくる人<sup>ひと</sup>の名前<sup>なまえ</sup>を決<sup>き</sup>めてね！

キャラクターには、最初<sup>さいしょ</sup>から「れっど」「ぶるー」「ぐりーん」「ぐれい」という名前<sup>なまえ</sup>が付<sup>つ</sup>いていますが、ここ<sup>ここ</sup>では好<sup>す</sup>きな名前<sup>なまえ</sup>に変<sup>か</sup>えることが可能<sup>かのう</sup>です。

## 6. 能力はどう決めるの？

コンピュータが動かすキャラクターの性格…  
これを誰（人間orコンピュータ）が決めるか、  
を決定するコマンドです。「コンピュータ」を選  
べば、性格は自動的に決まります。

## 7. どんな性格をしているの？

「人間」が性格を決める場合は、どのキャラクターがどんな性格をしているのかを決めなければなりません。ライバルの性格は、あなたの行動に深く関わってきます。慎重に選びましょう。

### まけずぎらい

負けることが大嫌  
い。誰より早く目的  
を達成しようとする。

### せんとういのち

文字通りの戦闘重  
視型。イベントより  
も戦うことが最優先。

### みんななかよく

パーティを組みた  
がったり、とにかく  
友好的な性格。

### いじわるだいすき

目標達成よりも、  
他人の邪魔すること  
ばかり考えている。

## 8. これでいいのかしら？

すべての<sup>せつてい</sup>設定が<sup>お</sup>終わりました。「やりなおし」  
を<sup>えら</sup>選べば、<sup>せつてい</sup>設定の<sup>な</sup>やり直しができます。ただし、  
<sup>さいしよ</sup>最初<sup>もど</sup>まで戻ってしまうので注意。「おーけー」を  
<sup>えら</sup>選べば、いよいよ……

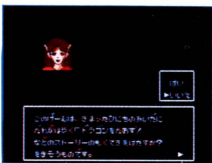
## ゲームスタート

これから<sup>はじ</sup>始めるシ  
ナリオのオープニン  
グ。あなたが何のた  
めにここへやってき  
たか、がわかります  
よ。



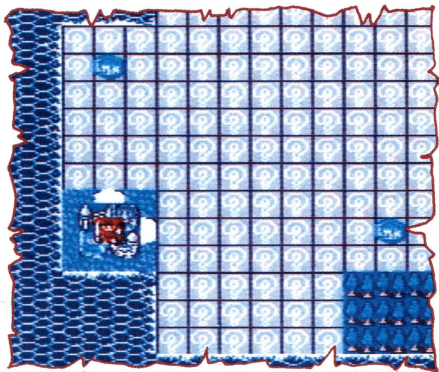
## 9. すでにゲームをやりましたか？

「いいえ」を<sup>えら</sup>選べば  
ゲーム<sup>しんこう</sup>進行のアドバ  
イスが。ゲーム中<sup>ちゆう</sup>も  
随<sup>ずい</sup>時<sup>じ</sup>メッセージが<sup>しめ</sup>示  
されます。(ドラゴン  
バスターズの<sup>とき</sup>時のみ。)



# “ユキリア”の世界 せ かい

王様から旅の目的を聞き終わったら、もうそこは「ユキリア」の冒険世界。まずは、地形やコマンドなど、この世界の基本的なルールを知っておきましょう。

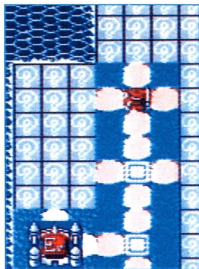


お城以外は“?”印のパネルだらけ、その下に何が  
あるかはわかりません。プレイヤーはこのパネルを  
1枚ずつめくりながら、先へと進んでゆくのす。  
しろ い がい しろし した なに



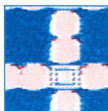
## ★地形について

パネルの下から現れる地形は、通路である「道」の他に、町やダンジョンなどいろいろ登場します。(一度めくってしまえばパネルは消えてしまいます。)くまなく調べてみましょう。



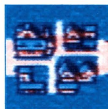
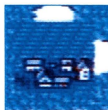
### 道

すべての目的地を結ぶ通路。道のない所から目的地に行くことはできません。ただし、たまに怪物が襲ってくることも…！



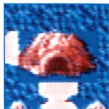
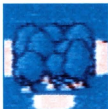
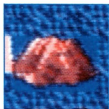
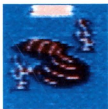
### 町・村

町や村では、装備を整えたり人々の頼みを聞いてあげたり…と、やるべきことはいっぱいありますよ。お城を出たら、まず最初にたどりつきたい場所ですね。



## 沼地・ダンジョン 森・山など

さまざまなイベントが  
起こりレベルアップのチ  
ャンス！ 怪物が潜んで  
いることもあります。装  
備は万全に。



## 進めない地形

上記以外の場所（道も、町やダンジョンなどもな  
い地形・または海）に、プレイヤーが侵入すること  
はできません。遠い場所に目的地がある時など、き  
ちんと確かめた上で移動するよう、心がけましょう。

## マーク

マークの下には必ず“何か”が待っ  
ています。これは、目指すべき目標地  
点を示す目印です。全員に向けたもの、  
個人に限るもの、がありますが、詳しく  
はP21「クエストについて」を参考  
にしてください。



## ★コマンドについて

ゲームはすべてコマンドで進行します。1ターンのうち、何度も使えるコマンドと、使った時点でターン終了となるものがあります。



### 「ターン」ってなに？

順番が回ってきたプレイヤーが、次のプレイヤーに“行動する権利”を渡すまでの間…これが1ターンです。プレイヤー全員が1ターンずつ終えた時点で日付が変わり、これを繰り返すことで冒険は進んでいきます。

## いどう

マップ上を移動するためのコマンド。1ターン中に動ける歩数は、ステータスウィンドの右側に表示されます。

## まほう

持っている魔法や道具を使ったり受け渡しをするコマンド。ムーブ系以外の魔法は1ターンに1度だけ使えます。(29ページ参照)

## アイテム

## そらび

持っている武器・盾・よろいは「装備」しなければ役に立ちません。「みぎて」「ひだりて」「からだ」の3カ所に装備することができます。



## 武器は二刀流で!?

普通は片手に武器、もう片方に盾を持ちますが、実は両手に武器を装備することもでき

るのです。多少、防御力は落ちますが攻撃力は倍増！ その時のレベル以上に強力なキャラクターを作ることができますよ。

## マップ

「移動マップ」と「全体マップ」、2つのモードを使って、マップ全体を見渡します。うまく使いこなせば旅がグッと楽になります。

### 移動マップ

＋ボタンでマップを自由にスクロールさせることができます。つまり、画面外の遠い地点を見ることができるのです。

### 全体マップ

縮小マップが1画面分で表示され、一度でも誰かが行ったことのある所なら、地名までわかってしまう便利コマンド。

＋ボタンでマップを自由にスクロールさせることができます。



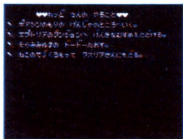
## つよさ

自分や他のプレイヤーのステータス(攻撃力やHPなど)を一目で知ることのできるコマンド。これで自分とライバルの“力の差”を知ることができます。



## もくてき

おうさま たの さいしゅうもくてき ほか まち  
王様に頼まれた最終目的の他、町  
などで起こったイベントの目的を、  
じどうてき  
自動的にメモしておくことのできるコマンドです。プレイ中の細かい頼まれごとは、すべてここに記憶してありますよ。



## そめた

ゲームに関する基本的な設定を変えたり直したりする時に使います。変更できる内容は以下の通り。



### コンピュータ表示

はやい→おそい

### 会話スピード

はやい→おそい

### 残り日数

さいしよ き 最初に決めたプレイ日

すう ちぢ えんちよう  
数を、縮めたり延長したりできます。

### プレイヤー変更

コンピュータの性格変

こう コンピュータ↔人間の変更ができます。

とくべつ

## ■特別コマンド

ある条件の時だけ、メニューに登場するコマンド。

### まち(むら)

プレイヤーが町(村)の上に止まっている時は、このコマンドで中に入ることができます。



### まち むら ちが 町と村の違いは？

お店・宿屋など必要な設備は、町・村ともに同じだけそろっています。しかし、売っている品物は町の方が

高級品！ 最初のうちは、村で売っている安い装備や魔法でガマンしましょう。

こうきゆうひん  
高級品！  
そうび  
装備

さいしよ  
最初の  
まほう  
魔法

### パーティ

このゲームの醍醐味、パーティ・プレイ。同じマスに他のプレイヤーがいる時に実行することができます。



### ほか 他のプレイヤーまで!?

プレイヤーが人間の場合、同じマス上の他の人同士を組ませることも可能です。

# ぼうけん すす かつた 冒険の進め方



このゲームでは、<sup>お</sup>起こるイベントのすべてが、<sup>けいけんち</sup>経験値に<sup>かか</sup>関わってきます。人より早く、<sup>ひと</sup>どれだけレベルアップできるか、<sup>しょうぶ</sup>が勝負の<sup>おぼ</sup>カギ。よく<sup>おぼ</sup>覚えておきましょう。

## ■<sup>なが</sup>ゲームの流れ

このゲームは、<sup>つぎ</sup>次のように<sup>すす</sup>進んでいきます。

<sup>しろ</sup>お城で<sup>おうさま</sup>王様の<sup>はなし</sup>話を<sup>き</sup>聞こう

<sup>まち</sup>町で<sup>たび</sup>旅の<sup>じゅんび</sup>準備をしよう

クエストや<sup>せんとう</sup>戦闘でレベルアップ!

<sup>じゅうぶん</sup>十分強<sup>つよ</sup>くなったらゴールを<sup>めざ</sup>目指せ



## むら まち 村や町では



アイテムを買ったり体  
力を回復したり…と、ゲ  
ーム中、何度も立ち寄る  
冒険の拠点。いろいろなイ  
ベントが起こる可能性も  
あるよ！

### みせ

武器・防具から、道具まで、  
ここではアイテムを一括して取  
り扱っています。「かう」か「うる」  
を選んだら、リストの中から、  
買い（売り）たい分だけセレクト  
し「けってい」します。



▲買物には当然、お  
金が必要になる。

### ギルド

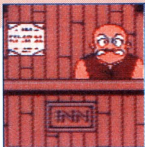
ここは魔法の専門店。魔法に、  
いわゆるマジックポイントは必  
要ありませんが、魔法アイテム  
は一度使うとなくなってしまう  
ます。よく使う魔法はまとめ買  
いをしていくといいでしょう。「みせ」といっしょ。



▲売り買いの方法は、  
「みせ」といっしょ。

## やどや

タダで体力を全回復してくれる宿屋。ここに入ると「お泊りに？」と聞かれます。ハイと答えれば、タダで体力を完全に回復してくれ、イエエを選ぶと、ふたたび外に戻ります。



▲宿泊料を取らない親切な宿屋さん。

## さかば

いろんな人々が集まる憩いの場所です。ここでお酒を飲むことはできません。酒場では、人々の話を聞いて、そこで起こるイベントに参加することが目的なのです。



▲誰もいないこともあるけど、たいていは…。

## でる



村や町に入ったものの、何もすることがないときは、「出る」を選んで外に出よう。

※「やどや」、「さかば」は1ターン消費。それ以外のコマンドは何度でも選べます。

# クエスト…!?

いたるところで発生するイベントのうち、何かを達成することで、大きな経験値を得られるイベント、これを“クエスト”といいます。主なクエストは以下の2通り。他にもいろいろありますよ。

## アイテムを届ける

誰かに「届けてくれ」と頼まれたアイテムを持って、指定された場所に届けば、達成できるクエストです。時には誰かを目的地に連れていくことも！



## アイテムを取って戻る

指定された場所にあるアイテムを拾い、それを欲しがっている人物の所に持って行きます。このクエストは早い者勝ち！ 全員が参加できるクエストです。



## ■クエストを達成すると…？



もくてき たつせい  
目的を達成できれば、その  
だいしやう けいけん ち  
代償として経験値のほか、  
いろいろなアイテムが得ら  
れます。クエストは、ゲー  
ムのしょうはい き  
勝敗を決める一番の力  
ギといえるでしょう。

### 1 経験値が入る!

クエストでは、レベルアップできてし  
まうほどのたか けいけん ち かい  
高い経験値を1回で、しかも  
かくじつ え  
確実に得ることができます。

### 2 ゴールド(お金)がもらえる!

これまた、たか かくりつ  
高い確率でもらえます。お  
かね  
金があれば、いいぶき か  
武器に買い替えること  
もできますね。

### 3 アイテムが手に入る!

「やってくれたらいいものをあげますよ」  
などと、さいしよ やくそく とき い がい  
最初から約束すみの時以外でも、  
おも  
思いがけずじゆうよう て はい  
重要なものが手に入るかも!

## かいぶつ あらわ 怪物が現れた!



を  
使  
い  
こ  
な  
そ  
う  
!  
▶ 4種類のコマンド



むら まち い が い ぼ しょ  
村や町以外の場所では、  
いつ、どんな時に怪物が襲  
ってくるのかわかりません。

かいぶつ あらわ  
怪物が現れた  
ら、画面はすぐ  
にバトルシーン  
に変わります。  
1ターンで敵・  
味方1回ずつの  
攻防となります。

## たたかう

も 持 っ て い る 武 器、  
す で また は 素 手 で 攻 撃!  
こ う げ き り よ く し ょ う ぶ  
攻撃力で勝負します。

## アイテム

も 持 っ て い る アイテ  
ム を 使 う こ と が で き  
ます。

## まほう

ま ほう 魔 法 アイテム を 使  
つ か い ます。魔 法 は 使 う  
ま ほう つ か と 消 え て し ま い ます。

## にげる

に “逃げ” に 失 敗 す る  
し っ ぱ い と、自 動 的 に “ぼ う  
じ どう て き ぎ ょ” を し ます。

か  
勝った!!

みごと勝利すれば、経験値+ゴールドが。クエストが関係していれば、さらに報酬が得られます。



ま  
負けた…

HPが0になれば、プレイヤーはお城に戻された上、かなりの経験値とゴールドを失います。

## 経験値を積んだらレベルアップ

経験値が一定量を越えれば、念願のレベルアップ! 下の表のようなステータスがそれぞれ上がるよ。

こうげきりよく 攻撃力	たか てき あた 高いと敵に与えるダメージが増す
ぼうぎよりよく 防御力	てき こうげき み まも のうりよくち 敵の攻撃から身を守る能力値
すばや 素早さ	たか てき さき こうげき 高いと敵より先に攻撃できる
さいだいたいりよく 最大体力	さいだい HPの最大のポイントのこと

# パーティを組もう！

ほかのプレイヤーと同じマスにいる時、こちらからは自由に組むことができます。また、相手から誘いを受けることもあり、この場合、パーティを組むか



どうかは、あなたの判断で決めます。

◀どこでパーティを組  
み、どこで別れるか…。  
このあたり、かなり戦  
略が必要。うまく利用  
してやろう。

## ■パーティを組むと…？

### ●機動力が上がる！

パーティ時は全員同時に歩くので、自分のターンと相手のターンの歩数分を移動することができます。

### ●戦闘力がアップする！

怪物が襲ってきた時は、相手1匹に対し、数人で攻撃することに。当然、戦闘は有利に展開できます。

けいけんち

はいぶん

## 経験値・アイテム・ゴールドの配分は？

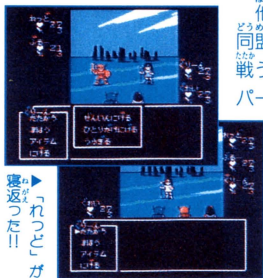
### ●クエストで得た物

これは、最初にクエストアイテムを手に入れたプレイヤーだけがもらえることになります。

### ●戦闘で得た物

怪物を倒して手に入れた経験値・ゴールドは、パーティの全員に均等に配分されます。

## 仲間と戦うことも!?



寝返つた!! 「れつど」が

ほかのプレイヤーとは、同盟を組むだけでなく、戦うことだってできます。パーティ・プレイでライバルを攻撃する時は「にげる」コマンドにサブインドが登場、1人だけ逃げたり、「うらぎる」で相手につくことも可能です。

※仲間を倒せば、経験値とお金を奪い取ることができます。



ライバルに勝てないキミへ…

ひっしょう

## 必勝テクニック

### 1 「まっふ」コマンドを活用しよう!

「もくてき」を確認したら「ぜんたいマップ」で場所を調べ、「いどうマップ」で歩数を確かめる…。便利なコマンドを活用しよう!

### 2 コンピュータ同士のプレイを参考に!

このゲームではコンピュータだけの対戦を観戦することができる。これをじっくり観て、自分のやり方と比べてみよう。

### 3 コンピュータの勝ちを横取りしちゃえ!

コンピュータ同士のプレイを観戦中にセレクトボタンを押せば、「そのた」コマンドで強引にそのターンのコンピュータに代わって自分がプレイすることもできる。オイシイところだけ横取りしちゃえ!!

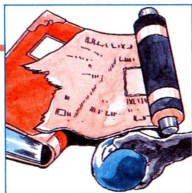


# おも まほう 主な魔法・アイテム

魔法やアイテムのほとんどは、店やギルドで買うことができますが、中にはめったなことでは手に入らない貴重品、重要アイテムもあります。

## まほう 魔法

魔法には、回復系その他、攻撃の他、相手を回復させるなど、特殊な効果を持つものがあります。



## ● 攻撃 ●

名称	系列	効果	買値
バーン	火炎	相手に約30のダメージ	100
ギガバーン		相手に約60のダメージ	250
ブリザード	冷却	相手に約30のダメージ	100
ギガブリザード		相手に約60のダメージ	250
サンダー	電撃	相手に約30のダメージ	100
ギガサンダー		相手に約60のダメージ	250
ドラゴンテス	特殊	ドラゴン系の敵にのみ有効	600

こうげき ほ じょ

## ●攻撃補助●

パワーアップ	補助	攻撃力アップ(その戦闘中のみ)	150
--------	----	-----------------	-----

い どう

## ●移動●

ムーブ	移動	そのターンのみ5マス動ける	80
ハイムーブ	移動	そのターンのみ9マス動ける	300
バイムーブ	移動	そのターンのみ普段の倍動ける	200
テレポート	移動	他のプレイヤーがいる場所に瞬間移動	200

かいふく

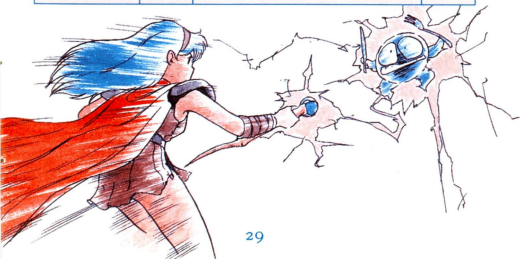
## ●回復●

ヒール	回復	HPを全回復する(1人だけ)	80
ダイヒール	回復	HPを全回復する(パーティ全員)	150

じやま

## ●邪魔●

トランスポート	邪魔	他のプレイヤーの所に敵を送り込む	150
---------	----	------------------	-----



# ぶ き ぼう ぐ 武器・防具

装備すれば攻撃力、防  
御力がアップ！ 武器、  
防具は必ず「そうび」す  
るのを忘れずに。



## ぶ き 武器

あたら ぶ き にゆうしゆ  
新しい武器を入手したらすぐ「そ  
うび」して、攻撃力を確かめよう。



## まもの おの 魔物の斧

すさまじい破  
壊力を持つ、  
大型の  
おの  
斧。



## ドラゴンソード

ドラゴンの牙  
で造られた  
という  
魔剣。



ぼうぐ  
防具

たて 盾とよろいの2種類があり、それぞれプレイヤーの防御力を高めます。



き いた  
**木の板**  
も じ どお 通り、  
文字 いた  
木の板を  
は 貼り合わ

たて  
せただけの盾。



ひかり  
**光のたて**

しん ゆうしや  
真の勇者  
だけが持  
つことを

ゆる でんせつ たて  
許された伝説の盾。



かわ ふく  
**皮の服**  
やわ 柔らかい  
ナメシ皮  
の服。防

ぎよりよく  
御力はほとんどない。



ほのお  
**炎の  
よろい**

か えん  
火炎から  
み まも  
身を守る  
ちから も  
力を持ち、

ぼうぎよりよく たか  
防御力も高い。



**ごうかな  
ドレス**

い がい  
意外にも  
ぼうぎよりよく  
防御力は  
たか 高い。男

が着ることもできる。



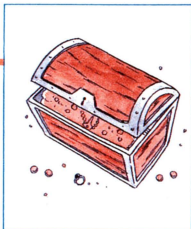
**ドラゴン  
アーマー**

ドラゴン  
こうげき  
の攻撃を  
よわ 弱める力

も まほう  
を持つ、魔法のよろい。

## どうぐ 道具

道具には、使って効果のあるものと、持っているだけで効果のあるものがあります。よく調べて効果を確かめてください。



### さびた指輪

ただ持って移動するだけで、1ターンごとに経験値が入る。



### つばさの靴

これをはくと、普段よりも遠くまで歩くことができるようになる。



### 悪魔のぼうし

呪われたアイテム。歩くたびに経験値が減ってしまう。



のろ くつ  
**呪いの靴**

いどう ほすう ぼへ  
移動できる歩数が一步減ってしまう。  
のろ  
これも呪われたアイテム。



ふ  
**増えるコイン**

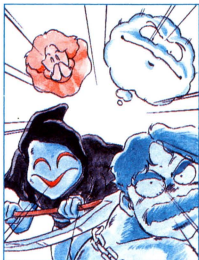
ある ふ  
歩くたびにどんどん増える、うれしいコイン。

※アイテムは、みせ か店で買えるもの  
やどこかにかく隠されているものなど、  
まだまだあります。



おも たち  
**主なモンスター達**

みち もり  
 道や森、ダンジョンには  
 いろいろな怪物がかいぶつ ひそ潜んでいます。  
 そのうち、だいのようてき代表的なモ  
 ンスターをしょうかい紹介しましょう。



**マッシュ  
 シルト**

じやあく ねん ち  
 邪悪な念が地

ちゆう やど  
 中に宿り、形をなした  
 つち  
 土のモンスター。



**ソーサリ  
 アン**

なぞ えんぱんじん  
 謎の“円盤人”

て  
 手にはナイフとフォ  
 ークを持ち攻撃してくる。



**レプラ  
 コーン**

だい  
 いたずらが大  
 もり せいれい ま  
 森の精霊。魔

す  
 好きな、  
 ほう つか  
 法を使ってくる。



**デスブック**

ふる しょもつ いのち  
 古い書物に命

やど  
 が宿ったモンスター。  
 かみついてくる。



**かみなり  
 クラウド**

たい きちゆう う  
 大気中から生

まれた、雲のモンスター  
 かみなりこうげき  
 一。雷攻撃をしてくる。





## エクスキューター

なぞ ふくめん  
謎の覆面をつ  
かいた怪人。大きな鎌を  
振りかざしてくる。



## 人面樹

いし も  
意志を持ち、  
うご まわ き かいぶつ つよ  
動き回る木の怪物。強  
せいめいりよく も てごわ  
い生命力を持ち手強い。



## ジン

なか  
つぼの中から  
あらわ まほう とく い  
現れる、魔法の得意な  
モンスター。



## ブラッド シャワー

なが ち なか  
流れる血の中  
う ふ し ぎ  
から生まれた、不思議  
なモンスター。



## シルバー ソルジャー

けん うで  
剣の腕をみが  
つよ あいて さが  
くため、強い相手を探  
しさまよっている。



## マーレイ

くさり  
鎖につなぐれ  
ど れい おんねん じつたい か  
た奴隷の怨念が実体化。  
ちから こうげき  
力まかせの攻撃をする。



## ドラゴン

きよだい ちから も  
巨大な力を持  
けわ やま けつ  
つ聖獣。険しい山に結  
かい は ひそ  
界を張って潜んでいる。



## ワイバ ーン

じやあく きよだいらゆう  
邪悪な巨大竜。  
へんしん  
ずるがしこく、変身す  
のうりよく も  
る能力を持っている。

# ユキリア世界の住人達

かれらは、主にイベント時に登場し、冒険者を助け  
てくれ、時には足をひっぱったりします。ここで紹  
介した他にも、まだまだ意外な人物が登場しますよ。



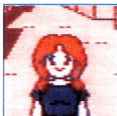
## レイアスク

ドラゴン退治に命を賭けるヒーロ  
ー。仲間になると、とても頼りにな  
る。ニセ者がいるというウワサが…。



## 怪盗ドンパン

7つの海をまたにかける大ドロポ  
ー。変装の名人なので、たとえあつ  
ても気付かないかも。



## ルンルン娘

冒険にあこがれる女の子。強引に  
仲間に入ってしまうが、力が強いわ  
けでもなく、単なる足手まといに。



## 仕事人

必殺の仕事人。彼に頼めば、自分  
以外のプレイヤーをひどい目にあわ  
せてくれる。



## サーラ姫<sup>ひめ</sup>

おてんばなお姫さま。おおさまの決めた婚約者が気に入らず、1人でお城を飛び出してしまった。



## ドラゴンパイ

生き別れの母ドラゴンを探して島をさまよっている、ドラゴンの子供。小さくても力は強く頼もしい味方に。



## のんきな爺さん<sup>じい</sup>

島を見物して回るのが大好きなご隠居さん。ちょっと足手まといだけど、連れていけばいいことが…。

---

ゲームの内容に関するお問合せにはお答えできませんのでご了承ください。

---

(株)アスク講談社  
〒162 東京都新宿区下宮比町2-1  
TEL 03-5261-3453

FOR SALE and USE IN JAPAN ONLY  
本品の輸出、使用営業及び賃貸を禁じます。



ファミリーコンピュータ・ファミコンは任天堂の商標です。