

取扱説明書

USE CORPORATION



ホッツターマンの  
地底探険

任天堂

ファミリーコンピュータ™

このたびはユース・ファミリーコンピュータ用ゲームカセット  
「ホットターマンの地底探検をお買上げいただきまして、誠にあり  
がとうございました。ご使用の前にこの「取扱説明書」をよく  
お読みいただき、正しい使用方法でお楽しみください。  
なお、この「取扱説明書」は大切に保存してください。

## 使用上の注意

- ①カセットを交換する時は、必ず電源を切ってください。
- ②強いショックを与えたり、分解したりしないでください。
- ③シンナー、ベンジン、アルコールなどの揮発油で拭かないでください。
- ④端子部に手を触れたり、水にぬらさないようにしてください。
- ⑤極端な温度条件下での使用や保存は、避けてください。

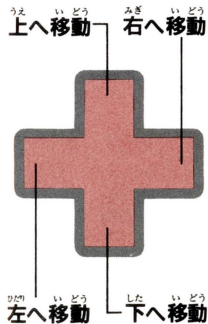
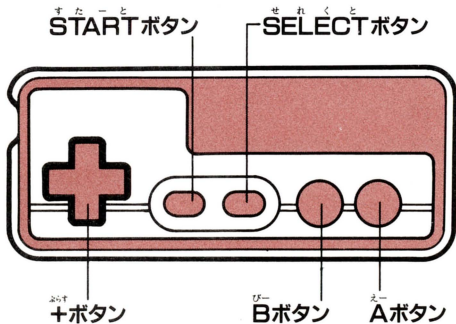
# ストーリー

昔々その昔、ブンブン山のふもとのペンペン村はとても平和な村でした。ところが、ある日とつぜん、大地震が!!このままではブンブン山が大爆発を起こして、村は熔岩の下にうもれてしまう。さあ大変、一大事!!そこで村一番の穴掘り名人ホッターマンが、大地震を止めるため、地底の謎に挑んで行きました。

## 目次

1. コントローラー各部の名前と操作について……P3
2. 遊び方について……P5
3. アイテムについて……P9
4. 登場キャラクターについて……P10
5. パスワードについて……P14

# 1.コントローラー各部の名前と操作について



① <sup>えー</sup>Aボタン……レーザー<sup>ほうはっしゃ</sup>砲発射。

② <sup>びー</sup>Bボタン……アイテムのセ<sup>い</sup>ット。

③ <sup>ぶらす</sup>+ボタン……移動<sup>いどうじ</sup>時には穴<sup>あな</sup>も掘<sup>ほ</sup>れる。

④ <sup>すたーと</sup>STARTボタン……このボタンを押し  
て、ゲームを<sup>かいし</sup>開始  
する。

⑤ <sup>せれくと</sup>SELECTボタン……このボタンを押し  
て、画面<sup>がめん</sup>左上<sup>ひだりうえ</sup>のA  
アイテム<sup>えら</sup>を選ぶ。

## ■ <sup>きのう</sup>ポーズ機能

ゲーム<sup>とちゅう</sup>途中で「STARTボタ  
ン」を押し<sup>お</sup>すと、ポーズ<sup>おん</sup>音が鳴  
ってゲームが<sup>お</sup>ストップとな  
る。もう一度<sup>いちど</sup>押し<sup>お</sup>すと、前<sup>まえ</sup>の状  
態<sup>たい</sup>からゲームが<sup>さいかい</sup>再開される。

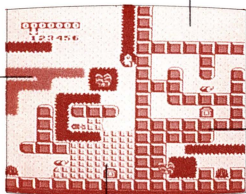
## あそ かた 2. 遊び方について

### ■ ゲームの進行

- ① ホッターマンを操作し、穴を掘りながら、キーの入っている宝の箱を探しあてる。
- ② キーを4個あつめると出口が表示され、そこから脱出するとステージクリアとなる。
- ③ 全14ステージをクリアしてから、ファイナルステージへと移る。そこには、大地震の原因である謎の物体がホッターマンを待ちうけている。
- ④ 謎の物体を撃破し、ペンペン村に平和を取りもどすことができるか!!

## ■画面の構成

ヤワラカ層10点



オヨゲ層 カタ層20点

ホレナサ層50点

## ■岩盤の種類と特徴

ヤワラカ層 通常<sup>とくちよう</sup>の速度<sup>そくど</sup>で掘れる<sup>ほ</sup>。

カタ層 通常<sup>とくちよう</sup>の1/2<sup>そくど</sup>の速度<sup>そくど</sup>で掘れる<sup>ほ</sup>。

ホレナサ層 ダイナマイトで爆破<sup>ぼくは</sup>しなければ、通過<sup>つうか</sup>することができない。この層<sup>そう</sup>の中にはパスワード<sup>なか</sup>が5文字<sup>もじかく</sup>隠<sup>かく</sup>されているから、レーザー砲<sup>ほう</sup>を発射<sup>はっしや</sup>して読みとる<sup>よ</sup>。

オヨゲ層 通常<sup>とくちよう</sup>の1/2<sup>そくど</sup>の速度<sup>そくど</sup>で泳げる<sup>およ</sup>。

●タマゴの中に<sup>なか</sup>隠<sup>かく</sup>されているアイテム

<sup>ぜっと</sup> Zスーツ(<sup>ぜっと</sup>Z)



<sup>てん</sup> 300点

ようがん より <sup>いってい</sup>一定時間 <sup>じかん</sup> 身<sup>み</sup>を守<sup>まも</sup>る。

<sup>あーる</sup> ルビー(R)



<sup>てん</sup> 200点

レーザー<sup>ほう</sup>砲<sup>しゃていきよ</sup>の射程<sup>り</sup>距離<sup>ばい</sup>が2倍になる。

●<sup>た</sup>その他のアイテム

パワードリル

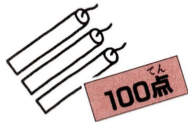


<sup>てん</sup> 100点

<sup>いってい</sup>一定<sup>じかん</sup>の時間、穴掘り<sup>あなほ</sup>の速度<sup>そくど</sup>が2倍<sup>ばい</sup>になる。



ダイナマイト(D)



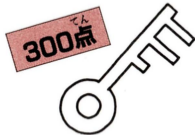
セット後1秒で大爆  
発。爆風に注意！ホ  
レナサ層を爆破する。

宝の箱



キー、または敵あつ  
めの実、ニンニクが  
入っている。

キー



4つあつめると出口  
が表示される。

### 3. アイテムについて

●土の中に隠されているアイテム

てき 敵あつめの実(F)

てん  
200点



これをだすと敵は  
この実にあつまる。

えぬ ニンニク(N)

てん  
200点



これをだすと敵は  
に逃げて行く。

えす シャッター(S)



てん  
200点

これをだすと敵の進行を防げる。

## とうじょう 4. 登場キャラクターについて

### ● ホッターマン



ペンペン<sup>むらいちばん</sup>村<sup>あなほ</sup>一番の穴掘り<sup>めいじん</sup>名人。  
いろいろなアイテム<sup>と</sup>を取り  
パワーアップできる。

### ねむりよう虫<sup>ちゅう</sup>



レーザー<sup>ほう</sup>砲<sup>げき</sup>で撃破<sup>は</sup>できるが、  
無限<sup>むげん</sup>に発生<sup>はっせい</sup>する。一定<sup>いってい</sup>の時間<sup>じかん</sup>  
で成虫<sup>せいちゅう</sup>になり攻撃<sup>こうげき</sup>してくる。

● 成虫(敵)

これはくわがた さつそーり



500点

じょうげさゆうい  
上下左右へ移  
どう  
動しながら攻  
げき  
撃してくる。



500点

しっぽよりどく  
シッコより毒  
はっしゃ  
を発射する。

はむかうで



500点

ホッターマン  
のあとをしつこ  
くついてくる。

ありや



500点

ありのばけもの  
の化け物。

●タマゴの敵

200点

ぶーん



これにさされ  
るとスピード  
が $\frac{1}{2}$ になる。

とげぐるま



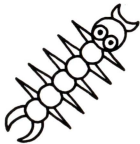
トンネル内を  
回転しながら  
攻撃してくる。

くもり



目から火を吹  
く。うしろが  
弱点。

てむかうで



ホッターマン  
の後をしつこ  
くついてくる。

●その他の強敵

たわばガニ



1000点

●トンネル

ワープトンネル



ここへ来たら+ボ  
タンの上を押すと  
ほかのトンネルへ  
ワープできる。

うそトンネル



100点

じみんこ

ワープできない。じみんこ  
が現れるので、トンネルを  
レーザー砲で攻撃し、うそ  
トンネルが確認する。

## 5.パスワードについて

ひとつのステージの中に5つの文字が隠されている。文字は、ホレナサ層にレーザー砲を発射しながら探し出す。

### ■パスワードの使い方

ステージをクリアした後、1文字以上の隠し文字を探し出した場合のみ、画面は自動的にパスワードモードになる。

画面にアイウエオ順に文字が配置されているので、カーソルを＋ボタンで移動させ、文字を選んでAボタンを押す。これを5文字分行ない、正しいと思ったらオワリを選びます。正しい場合にはメッセージが出てくる。このメッセージはなんと、君だけに知らせる隠しコマンド。全部で14種類もあるぞ。

ファミリーコンピュータ・ファミコン は任天堂の商標です。



株式会社ユースコーポレーション  
東京都台東区東上野1-9-8 ☎03(837)0385(代)

USE-HC