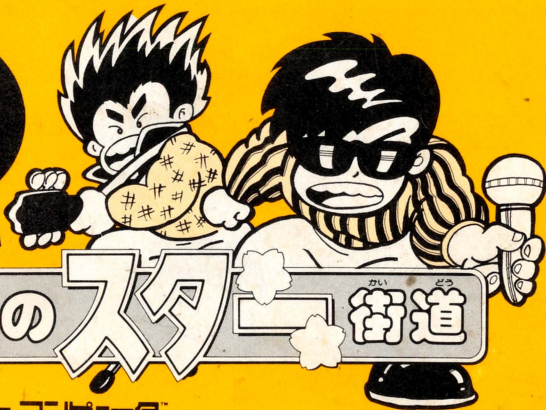


VFR-H1-02

とあつか
取り扱い
せつめいしよ
説明書

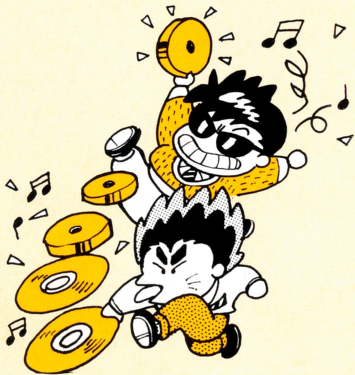


芸能界アクション・ゲーム

はな
花の **スター** **街道** かい どう

任天堂

ファミリーコンピュータ



このたびはビクター^{おん がく さん ぎょう かい}音楽産業(株)のファミリーコンピュータカセット
「花^{はな}のスター^{かい どう}街道^{か もと}」をお買^まい求^{もと}めいただき、誠^{まこと}にありがとうございます。
取^とり扱^{あつか}い方^{かた}、使^し用^{よう}上^{じょう}の注^{ちゅう}意^い等^{など}、この取^{とり}扱^{あつか}い説^{せつ}明^{めい}書^{しょ}をよ^よくお読^よみい
た^ただ^だき、正^{ただ}しい使^し用^{よう}法^{ほう}でご愛^{あい}用^{よう}く^くだ^ださい。

.....

目次

- | | | | |
|--|---|---|----|
| 1. 守 ^{まも} ってほ ^ほ しい注 ^{ちゅう} 意 ^い 事 ^じ 項 ^{こう} | 2 | 5. ルール ^{せつめい} の説 ^{せつ} 明 ^{めい} | 7 |
| 2. ストーリー..... | 3 | 6. ステージ ^{せつめい} の説 ^{せつ} 明 ^{めい} | 12 |
| 3. コントローラー ^{つか} の使 ^{かた} い方 ^{かた} | 4 | 7. キャラクター ^{しょうかい} 紹 ^{しょう} 介 ^{かい} | 18 |
| 4. 画 ^が 面 ^{めん} 表 ^{ひょう} 示 ^じ | 6 | 8. Q & A..... | 20 |
-

1. 守ってほしい注意事項

- (1) 精密機器ですので、極端な温度条件下での使用や保管および、強いショックを避けてください。
- (2) 端子部分に手を触れたり、水にぬらすなど絶対によごさないでください。
- (3) シンナー・ベンジン・アルコール類の揮発油では、ふかないでください。
- (4) カセット交換の際、必ず電源をお切りください。
- (5) 健康のためテレビ画面からできるだけ離れてください。また、長時間ゲームをするときは、休憩をするようにしましょう。

2.ストーリー



ハタノ モエタ

17歳、^{さい}出身地・^{しゅうしんち}博多、^{はかた}
特技・^{とくぎ}ものまね、
夢・^{ゆめ}スターになること。



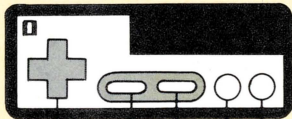
トヨタ ゴロー

17歳、^{さい}出身地・^{しゅうしんち}広島、^{ひろしま}特技・^{とくぎ}
^{おんな}女の子をナンパすること、
夢・^{ゆめ}スターになること。

スターになることが^{ゆめ}夢の^{ふたり}二人はデュエット^か歌手になり、スターを^め目指すことを^{ちか}誓いあった。^{ふたり}二人はその日^ひから^{げいのうかい}芸能界に入ることを^{はい}ゆめみ、^{にち}日夜^{れんしゅう}練習にはげんだ。そんなある日、^ひプロダクションのオーディションを受けることが^き決まったのだ。さあ、^{とうきょう}東京へ^{しゅっぱつ}出発！

3. コントローラーの使い方 つかかた

上を押すとふたりが離れます。



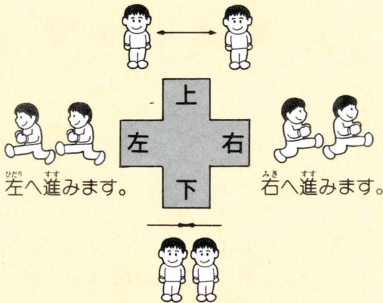
ボタン

STARTボタン

SELECTボタン

B

A



左へ進みます。

右へ進みます。

下を押すとふたりがくっつきます。

Ⓐボタン…………ふたりがジャンプします。

Ⓑボタン…………カリスマ波の発射。

ビルの中に入る。(ドアの前でⒷボタンを押す)

⊕ボタン+Ⓑボタン…歩道橋を渡る／地下鉄通路へ入る。

SELECTボタン……タイトル画面でGAMEまたはCONTINUEを選択
します。選択後STARTボタンを押します。

STARTボタン…………ポーズ機能。

ゲームを一時中断する時に押します。

* CONTINUEはゲーム・オーバーになってタイトル画面にもどつ
た時、CONTINUEを選択するとゲーム・オーバーになったステ
ージの1本目の通りからスタートします。

4. 画面の説明

● ステージ表示

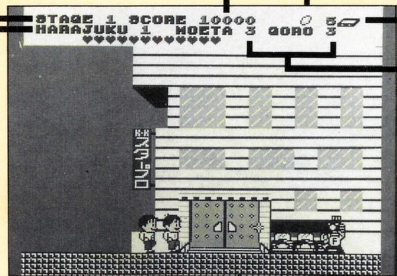
● 表示画面の通り(何本目の通りにいるかがわかります)
ひょうじ かめん とお なんぼんめ とお

スコア

● ゴールドディスクの
枚数表示

● アイテムの表示

● モエタとゴローの
残り人数



5. ルールの説明

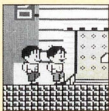
(1) ステージクリアーはこうするのだ

★ステージは原宿、青山、新宿、渋谷、六本木の5ステージ。

★ステージごとにアイテムとゴールドディスクを集めてビル内に入り、スペシャル・ステージに立てばそのステージをクリアー。



通りでアイテムとゴールドディスクを集めよう。



ビルに入る為の必要な枚数があります。

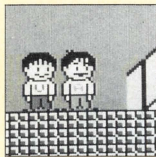
アイテムとゴールドディスクが無いとビルの中に入れないよ。



クリアーする為の必要な枚数があります。

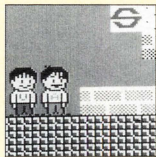
ビル内のスペシャル・ステージに立てばクリアー。

- ★^{とお}通り(ストリート)は左右スクロール。いちばん^{はじ}端にくると行き止まりです。
- ★各^{かく}ステージには何^{なんぼん}本かの^{とお}通りがあります。違う^{ちが}通りに行く^いときは、^ほ歩道橋、^{ちか}地下鉄通路^{てつづうろ}を使^{つか}います。



^ほ歩道橋^{ちか}の所^{ところ}で

⊕ ボタン + Ⓑ ボタン
 (⊕ ボタンは^{かい}階段^{だん}のある
^{ほう}方向^{こう}を押^おします)

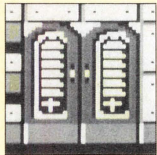


^{ちか}地下鉄^{てつ}の所^{ところ}で

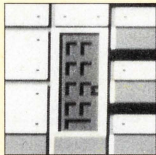
⊕ ボタン
 +
 Ⓑ ボタン

- ★ふたりはボタンの^う上^へや^{した}下を押^おすことにより、はなれたり、くっついたりします。ジャンプの時^{とき}など^{じょうず}上手^{そうき}に操作してください。

★ビルの中は上下左右スクロール。



このドアから
敵が出現
気をつけろ！



このドアはビルから出る
時のもの、ドアの前で
⑧ボタンを押します。

★ゲームスタート時モエタとゴローはそれぞれ3人ずついます。ふたりのうちどちらかが0人になればゲームオーバーです。

★ふたりは制限時間内（表示されている♥マークが減っていく）にステージクリアしなければ、それぞれひとりずつ減ります。

★50,000点ごとに、モエタ、ゴローの数はひとりずつ増えます。

(2)敵はこうしてやっつけろ！

★ふたりの武器は、**♪**マークの**カリスマ波**。

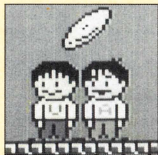
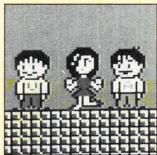
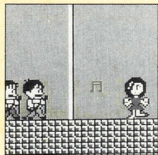
★敵は**カリスマ波1発**命中すると**気絶**します。(なかには**1発**で**気絶**しない敵もいます。)

★敵は**カリスマ波2発**命中すると**消滅**します。(なかには**2発**で**消滅**しない敵もいます。)



★こんなテクニクも使ってみよう。

敵の中には、アイテムやゴールドディスクを持っていたりします。



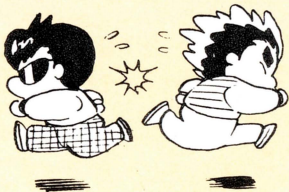
- カリスマ波一発発射
- 気絶している敵をはさむ
- やったーディスク出現

* 中には、はさむとふたりが死んでしまう敵もいるので注意!

★ カリスマ波は各ステージのアイテムをとると連射や拡散など、パワーアップします。

6. ステージの^{せつめい}説明

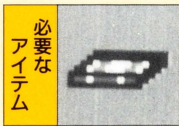
東京へ来た二人は、オーディションに必要なカセットや楽譜（これらをアイテムとよびます）等を盗まれてしまいました。スターになるために、プロダクション→レコード会社→テレビ局→コンサートホール→BUDOUKANとステップをふんでいかなくてはなりません。さあ、はやく夢のステージBUDOUKANに立てるよう各ステージをクリアしてください。



原宿ステージ

通りは3本

芸能界では、まず所属プロダクションを決めなくてはなりません。



プロダクションに持って行くデモテープ。持っていないとプロダクションに入れないし、クリアーもできません。



プロダクションに入る為には5枚以上必要。ステージクリアーには10枚以上必要。



原宿ステージには5ヶ所のプロダクションがあります。どこに入ってもOK。ゴールドディスクが4枚以下になるとビル内から追い出されます。

プロダクションも決まったことだし、次はレコードを作ろう。



レコード会社に持って行く楽譜。



レコード会社に入る為には8枚以上必要。
ステージクリアには15枚以上必要。



青山ステージには5ヶ所のレコード会社があり、クリアできない会社もあります。ゴールドディスクが7枚以下になるとビル内から追い出されます。

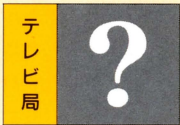
売り込みには、なんとってテレビに出演することさ。



テレビ局に持って行く赤いレコード。



テレビ局に入る為には10枚以上必要。
ステージクリアには20枚以上必要。



新宿ステージには5ヶ所のテレビ局があり、クリアできない局もあります。ゴールドディスクが9枚以下になるとビル内から追い出されます。

新宿ステージ

(テレビ局編)

通りは5本

いよいよコンサートだ。ライブのビデオも撮るぞ！

コンサートホールに持って行くビデオカメラ。

必要な
アイテム



ゴールド
ディスク



30枚

コンサートホールに入る為には15枚以上必要。
ステージクリアーには30枚以上必要。

コンサート
ホール



渋谷ステージには5ヶ所のコンサートホールがあり、
クリアーできないホールがいっぱいあります。ゴ
ールドディスクが14枚以下になると追い出されます。

渋谷ステージ

(コンサートホール編)

通りは6本

ろっばんぎ
六本木ステージ

とお
通りは6本

ゆめ
夢にみたBUDOUKAN。つぎ
次は世界にはばたくぞ！



BUDOUKANに持って行くVHD。



BUDOUKANに入る為には20枚以上必要。
ステージクリアには40枚以上必要。



ろっばんぎ
六本木ステージには1ヶ所しか本物のBUDOUKAN
Nがありません。ゴールドディスクが19枚以下にな
ると追い出されます。

7.キャラクター紹介 しょうかい

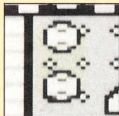


がっき
楽器

と 取ると一定時間無敵になります。

(いろいろな種類しゅるいがあるよ)

★あたとアイテムかゴールドディスクが減へります。持もっていない時ときは死しにます。



らつ か ぶつ
落下物



レゲーおじさん
AY波なみを
投なげてくる



おかめ
ハートを
投なげてくる



てき しんえいたい
敵の親衛隊
カミソリを
投なげてくる

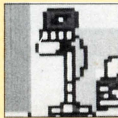


こわいおじさん
 ドスを投げて
 くる

★排気ガスにあたっても同じです。



F・Eカメラマン
 カメラのフラッシュ
 を投げてくる



ジャンボマイク
 小マイクを投げてくる



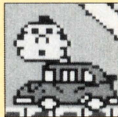
ラビット
 スクーター



ほうそうぞく
 暴走族



キャデラック



スモウレスラー

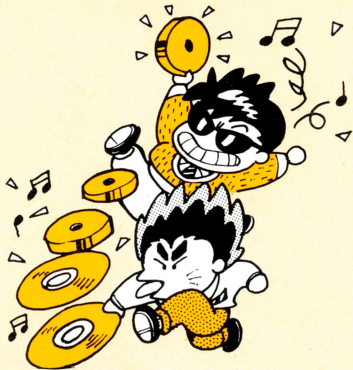
Q & A

◎ スペシャルステージに立たったのに外そとに追おい出だされちゃった。
アイテム、あるいはゴールドディスクの枚数まいすうがたりないんだよ！
ビルに入る前まえにもっていても、落らつ物かぶつなどに当あたるとアイテムや
ゴールドディスクを取とられてしまいます。注ちゆうい意いしてね。

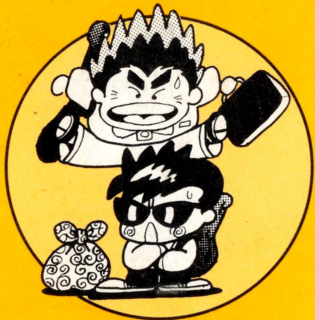
◎ ビルの中なかで動うごかなくなっちゃった。

もう1人ひとりが、どこかにひつかかっている？

ふたふたりりが離はなれている時ときにおこりがち。ふたふたりりを同どう時じに操そう作さくしているか
ら1人ひとりがカベなどにつつかえていれば進すすめなくなっちゃうよ！



ファミリーコンピュータ・ファミコン は任天堂の商標です。



©1987 VICTOR MUSICAL INDUSTRIES, INC.,

発売元：**ビクター音楽産業株式会社**

東京都渋谷区神宮前4-26-18(原宿ピアザビル) 〒150