

 FAMICOM FAMILY

任天堂 ファミリーコンピュータ™

取扱説明書

TCF-EF

激闘

スターズ!™



TECMO

このたびはテクモランド・ゲームカセット
「激闘スタジアム!!」をお買い上げいただきま
して、誠にありがとうございます。

ご使用の前に取扱い方、使用上の注意など
この「取扱説明書」をよくお読みいた
き、正しい使用方法でご愛用ください。なお、
この「取扱説明書」は大切に保管してくだ
さい。

使用上の注意

1. 精密機器ですので、極端な温度条件下での使用や、保管および、強いシヨックを避けてください。また絶対に分解しないで下さい。
 2. 故障の原因となりますので、端子部に手を触れたり、水にぬらすなど、汚さないようにして下さい。
 3. シンナー、ベンジン、アルコールなどの揮発油ではふかないで下さい。
 4. ご使用後は、ACアダプタをコンセントから必ず抜いて下さい。
 5. テレビ画面から、できるだけ離れてゲームをして下さい。
 6. 長時間ゲームをする時は、健康のため、約2時間ごとに10分から15分の小休止をして下さい。
- ※テレビによっては画面の一部が欠ける場合があります。

もくじ

はじめに	4
ゲームをはじめよう	5
パスワード	6
チームを選ぶ	7
野手のデータを見てもよう	8
投手のデータを見てもよう	9
スタメンを決めよう	10
夢のオールスターモード	12
画面表示のみかた	13
バッティングの操作	14
走塁の操作	15
ピッチングの操作	16
守備の操作	18
選手交代のしかた	20
チーム紹介・セルリアンリーグ	22
チーム紹介・パープルリーグ	24
おんなのこモード	26
選手の操作一覧表	28
おまけの激スタ//劇場	30
激スタ//ルール	32



はじめに

『**激闘**スタジアム!!』は、今までにない要素を盛り込んだ、こだわりベースボール。各選手に、肩の強さ・足の速さ・ポジションごとの守備力を設定し、守備にも個性を持たせました。また、打順、守備位置の変更もできるので、打力や守備力を考えて、対戦相手に合わせたスタメンを、組むこともできます。もちろん、リリーフ、代打、代走、守備固めなども思いのまま。実践さながらのプレイができます。さあ、あなたは名監督となって、チームを優勝に導くことができるでしょうか？

●ズームアップDISP^{ディスプレイ}

これは、きわどいクロスプレイやホームランの場面をズームアップした画面で見せるものです。これによって、より一層、ゲームが盛り上がるでしょう。



※ズームアップDISPは、スタートボタンで、とばすことができます。



ゲームをはじめよう

●モードを選ぶ

セレクトボタンで好きなモードを選び、スタートボタンを押そう。



1Pトーナメント……コンピュータと勝ち抜き戦を行います。

2Pたいせん……2人で、3連戦を行います。

ALL STARS 1P …セルリアンかパープルの、どちらか好きな方のリーグを選び、20名のオールスターメンバーを決めて、3連戦を行います。

ALL STARS 2P …1Pと2Pが、それぞれオールスターメンバーを決めて、3連戦を行います。

かんせん……コンピュータ同士の試合を見ることができます。

パスワード……続きから始める事ができます。

※「かんせん」モードでの試合中の選手交代はできません。



パスワード

いっしあい しゅうりょう
一試合、終了するごとに、
パスワードが表示される。
きちんとメモしようね。
※次の画面にいく時は、ス
タートボタンを押そう。



●きのうの続きから始めちゃおう。

「パスワード」を選んでスタートボタンを押すと、
パスワード入力画面になる。+ボタンで入力した
い文字を選び、Ⓐボタンで入力しよう。まちがえたら
Ⓑボタンでカーソルを戻して、入力しなおそう
ね。入力したら、スタートボタンでゲームスタート。
でも、パスワードをまちがえると右下のような
画面が出ちゃうぞ。よく見て入力しよう。





野手のデータを見てみよう

野手……野手の名前。

AV. …打率。この数字が良いほど、バットを球に当てやすい。

HR ……本塁打数。多いほど長打力がある。

打………どちらの打席で打つかを表示。

Ca ……捕手の守備力。

1 ……一塁手の守備力

2 ……二塁手の守備力

3 ……三塁手の守備力

S ……遊撃手の守備力

O ……外野手の守備力

肩………肩の強さ。1～8で表示。数字が大きいほど送球スピードが速い。

足………足の速さ。1～8で表示。数字が大きいほど足が速い。また、守備時の打球を追う速さにも関係がある。

※守備力のところに、■マークのついたポジションも守ることができるけど、守備力がかなり落ちるのでなるべく守らせるのは、さけよう。

※守備力は、すべて

A～Cで表示。

※投手の守備力は、すべてBです。



とうしゆ み 投手のデータを見てみよう

- 投手.....とうしゆ 投手の なまえ 名前。
- ERAぼうぎよりつ 防御率。率 りつ が低いほど、ヒットを ひく 打たれにくい。
- 投.....とうきゆう ピッチャーの投球フォーム。
- STひだり スタミナ。左が げんざいち 現在値。右が みぎ 最大値。これが すく 少なくなると、球 たま が遅くなったり、変化球が ま 曲がらなくなったりする。試合が しあい 終わると、ある お 程度、ていど 回復 かいふく する。
- R(右)L(左)変化.....みぎ ひだり へんか 変化球の へんかきゆう 鋭さ。1~8 で すうじ 表示 ひょうじ。数字 すうじ が おお 大きいほどよく ま 曲がる。
- F (フォーク)すうじ フォークボールの鋭さ。A~C で ひょうじ 表示。■マークの とうしゆ 投手は な 投げられない。





スタメンを決めよう

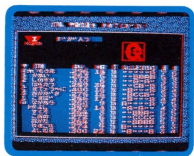
このゲームでは、自由にスタメンを組むことができるぞ。相手チームをよく見て、スタメンを組もう。例えば、足の速い選手が多いチームとの対戦には、強肩のキャッチャーや外野手を入れるとか、投手力のよいチームとの対戦には打撃優先のスタメンを組むとかね。ちなみに、足の速い選手ほど打球を追うスピードが速いので、操作がしやすい。外野には、なるべく足の速い選手を入れた方が守りやすいぞ。

※打順、守備位置を入れかえない時は、スタートボタンを押して、次の画面にしてね。

●打順を入れかえる

まず、代えたい選手を+ボタンの上下で選び、△ボタンを押そう。すると★マークが表示される。次に、★マークの選手と入れかえた

い選手を選んで△ボタンを押すと、打順が入れかわる。★マークは⊖ボタンで取り消せるよ。



● 守備位置

守備位置を代えたい時は、まず、**+**ボタンを左に入れて、カーソルの向きを変えよう。あとは、打順を変える時と同じ操作をして、入れかえようね。

カーソルが右向き(▶)の時は打順を、カーソルが左向き(◀)の時は守備位置を代えることができる。

※打順を入れかえた場合、名前やデータは入れかわるけど、守備位置は入れかわらないので、打順を入れかえた時は、守備位置も入れかえるようにしよう。決まったら、スタートボタンを押そうね。

● 先発投手を決める。

+ボタンで先発させたい投手のところカーソルを移動させて、**A**ボタンを押そう。「投」マークのついた投手が、現在選んでいる投手だよ。決まったら、スタートボタンだ。

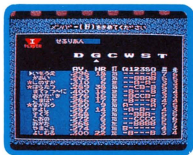




ゆめ 夢のオールスターモード

●リーグを^{えら}ぶ。

+ボタンでリーグを^{えら}び、スタートボタンを^おす。

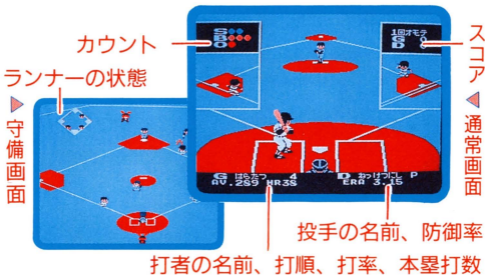


●メンバーを^いれかえる。

画面に出ているメンバーを^かえたいときは、^{つぎ}のよう
にしよう。まず、+ボタンで^かえたい選手を^{えら}びⒶ
ボタンを^おす。すると、メンバーセレクト画面^{がめん}にな
るので、^いれかえたい選手を^{えら}ぼう。+ボタンの^{さゆう}左右
でチームが^{かわり}、^{じやうげ}上下で選手を^{えら}ぶことができる。
★マークは、もう^{えら}ばれた選手^{せんしゆ}だよ。選んだらⒶボ
タンで選手が^{せんしゆ}入れかわる。Ⓑボタンを^おすと、^{げんざい}現在
のメンバー画面^{がめん}に戻^{もど}るよ。2人用の時の2P側プレ
イヤーはⒺコントローラーで^{そうさ}操作してね。すべて決
まったら、スタートボタンを^おす!!



がめんひょうじ
画面表示のみかた



しあいつくかひよう
● 試合結果表

しあいつくおと、しあいつく
けつかひようひょうじ
結果表が表示される。
しあいつく
試合ごとにスコアをつける
のもいいかもね。

※ランニングホームラン

うだつたせんしゆのなまえは表示されません。また、一試合
で10本以上のホームランが出た場合、10本目以降は
「ほか」と表示されます。

スタートボタンで、パスワード表示画面になるよ。





そ う さ バッティングの操作

バッティング +ボタンとAボタン

+ボタンでバッターの位置を決めてAボタンでスイング。スイングの途中でAボタンをはなすとバントになるよ。状況に応じて使いわけよう。ちなみに、どのチームにもチャンスに強い「燃える男」がいるぞ。この選手が打席に入ると、歓声があがる。長打に期待しよう!!





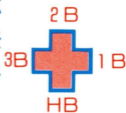
そうるい そうさ 走塁の操作

しんるい 進塁 +ボタンとBボタン

るいじよう
塁上のランナーを進める時は+ボタンで次の
るい
塁を指定し、Bボタンを押そう。また、しんるいちゆう
進塁中
に+ボタンの下とAボタンを押すと、お
お
押ししている
あいだ
間、ランナーを止めることができる。ただし、
とうるい
盗塁の時はできないよ。

きるい 帰塁 +ボタンとAボタン

しんるいちゆう
進塁中のランナーを戻す時は、+ボ
もど
タンで戻る塁を指定し、Aボタンを
お
押そう。ただし、つぎ
次の塁を踏んでし
まうと、まえ
前の塁には戻れないよ。





ピッチングの操作

ピッチング + ボタンとⒶボタン

まず、+ ボタンの左右で、投げる位置を決めて+ ボタンとⒶボタンで投球しよう。

スローボール + ボタンの上とⒶボタン

普通のボール Ⓐボタン

スピードボール + ボタンの下とⒶボタン

投球動作中に+ ボタンを右か左に入れることにより、インコース、アウトコースに投げわたることができるぞ。ボールを投げてからは、+ ボタンの操作で、変化球も投げられるよ。

チェンジアップ

ひだり へんかきゆう
左の変化球



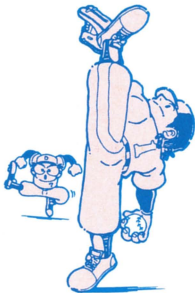
みぎ へんかきゆう
右の変化球

フォーク

チェンジアップはスピードボールの時、フオークボールはスローボールの時に、投げる事ができる。君だけの変化のさせ方を覚えて、相手をきりきり舞いさせちゃおう!! また、変化球に名前をつけるのもいいかもね。

けんせい球

- ③ ボタンを押して守備画面にしてから+ボタンで塁を指定して
④ ボタンで送球しよう。





しゅ び そう さ 守備の操作

ほきゆう 捕球 **+**ボタン

+ボタンで野手を動かして、打球をキャッチしよう。ただし、4人は自動的にベースカバーに入るの、動かせる野手をよく見きわめよう。

そうきゆう 送球 **+**ボタンとⒶボタン

+ボタンで塁を指定し、Ⓐボタンで送球しよう。**+**ボタンを押していないときは、1塁へ投げるよ。



タッチプレイ **+**ボタンとⒷボタン

ボールを捕ってから、**+**ボタンで塁を指定してⒷボタンを押すと、ボールを持った野手が、その塁に向かってダッシュするぞ。また、走っている時にも送球することができるよ。

ファインプレイ **+**ボタンと**Ⓚ**ボタン

君にも、ジャンピングキャッチや、ダイビングキャッチなどの華麗なプレイができるぞ。とびつく方向に**+**ボタンを入れて、**Ⓚ**ボタンを押そう。でも、調子にのって、ムチャをすると、痛い目にあうぞ。注意しよう。

+ボタン^{みぎ}右と**Ⓚ**ボタン

^{みぎ}右へとぶ

+ボタン^{ひだり}左と**Ⓚ**ボタン

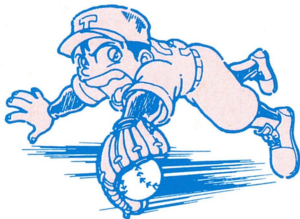
^{ひだり}左へとぶ

+ボタン^{うえ}上と**Ⓚ**ボタン

^{まうえ}真上へジャンプ

+ボタン^{した}下と**Ⓚ**ボタン

^{てまえ}手前にスライディング





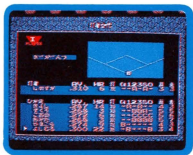
せんしゅ こうたい 選手交代のしかた

● だいだをおく 代打を送る。

スタートボタンでタイムをかけて、攻撃側プレイヤーがAボタンを押そう。

+ボタンで選びAボタンで決定。代打を送らない

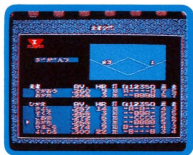
ときは、Bボタンで通常画面に戻るよ。



● だいそうをおく 代走を送る。

スタートボタンでタイムをかけて、攻撃側プレイヤーがBボタンを押そう。まず、+ボタンでどの塁のランナーを

替えるか決めて、Aボタンを押し、次に交代する選手を+ボタンで選んでね。Aボタンで決定。代えないときは、Bボタンで通常画面に戻るよ。



● ^{とうしゆ}投手の^{こうたい}交代

スタートボタンでタイムをかけて、^{しゆびがわ}守備側プレイヤーがⒶボタンを押そう。

「投」マークがついているのが、^{げんざい}現在、マウンドに

いる^{とうしゆ}投手。+ボタンで^{こうたい}交代する^{とうしゆ}投手を^{えら}選び、Ⓐボタンで^{けつてい}決定。交代しない時はⒷボタンで^{つうじよう}通常画面に^{がめん}戻るよ。



● ^{しゆび}守備の^{こうたい}交代

スタートボタンでタイムをかけて、^{しゆびがわ}守備側プレイヤーがⒷボタンを押そう。

まず、+ボタンで^か代えたい^{せんしゆ}ポジションの^{えら}選手を選

び、Ⓐボタンを^お押してね。次に、^{つぎ}交代する^{せんしゆ}選手を+ボタンで^{えら}選ぼう。Ⓐボタンで^{けつてい}決定。交代しない時はⒷボタンで^{つうじよう}通常画面に^{がめん}戻るよ。





しょうかい チーム紹介・セルリアンリーグ



どっぐす

どこからでも一発^{いつぱつ}を狙^{ねら}える
恐竜^{きょうりゆう}打線^{たせん}!!でも、守備^{しゆび}に不安^{ふあん}
が。エース「ねっけつにし」^{ねっけつにし}を初^{はじ}
めとする投手陣^{とうしゆじん}が、どこまでが
んばれるかに注^{ちゆうもく}目!!



ギがんつ

ベテラン勢^{ぜい}に「こまば」「いもう
え」などの若手^{わかて}がうまくかみあ
い、破壊力^{はかいりよく}がアップ!!投手陣^{とうしゆじん}は
「まつきー」^{まつきー}を筆頭^{ひつとう}に、四本柱^{よんほんばしら}
が安定^{あんてい}している。



きゃっつ

一発^{いつぱつ}長打^{ちやうだ}はないが、平均^{へいきんてき}的で切
れ目^めがなく、機動力^{きどうりよく}もある打線^{たせん}。
確実^{かくじつ}に点^{てん}を取り、^と「かわぐつ」「お
おの」らの豊富^{ほうふ}な投手陣^{とうしゆじん}で、守り
きろう。



ういんぐず

かわす投球で相手をほんろうし、
うまく継投しよう。守備は
全体的に良い。足の早い選手が
多いので、ヒットエンドランを
多用した攻撃をしよう。



すかいやーず

ルーキー「どましの」の加入により、
チームの守備力がアップした。
「ゆけやま」「ぱりぱり」「ひ
らさわ」のホームラントリオが
売り物だ。



とるーぱーず

すべては「おから」「ふいーるだ」
の一発にかかっている。こまか
い継投で抑えの切り札「なかぬ
し」につなごう。若手をうまく使
えるかがカギ。



しょうかい チーム紹介・パープルリーグ



らいなーず

破壊力バツグンのグリーンアップ、駿足の1~3番、確実な守り、豊富な投手陣、というように総合力はかなり高い。「くどお」の変化球に注目!!



ばんばーず

ミスタースリーラン「ぶらいあと」を中心とする打のチーム。でも、全体的に足が遅いのが難点。「あわあの」「おの」のWサウスポーに期待。



ふいーばーず

「しまだ」「すらい」の機動力と外人軍団の一発で勝負を決める!! エース「のしざき」から抑えの「さとせい」へつなぐパターンで逃げきろう。



ぶるーざーず

「ぶうまん」「かとた」「いしむね」らのブルーサンダー打線がト迫力!!でも守備力に問題が…試合後半には守備固めをして、がっちり守ろう。



ほーまーず

「ばなさあと」「あつぶ」の筒外人とチャンスに強い「やまもろ」の前にランナーを出そう。投手陣はスタミナに難あり。早目の継投で抑えろ!!



おーびっつ

盗塁王「にしむる」と「よくた」「たかさわ」のF1トリオの機動力を生かそう!!サンダー「うししま」と「ちょーじ」の活躍に期待!!

おんなのこモード

「おんなのこモード♥」とは、その名の通り、女の子ばかりのチームで遊ぶ、とってもうれびーもの。打率5割、本塁打66本の「ゆい」をはじめ、全員が3割、30本を打つ、恐怖のOチーム。「きん」「とら」などの、ばあちゃんパワー炸裂!! Lチーム。キャプテン「きょんきょん」率いる、駿足ぞろいのSチームなど、各チームはとっても個性的。このモードにする時は、Ⅰコン左下とⅡコンの?を押しながら、リセ?トボタンを押して、スタートしよう。タイトル画面で♥マークがでたら大成功!!あとは見てのお楽しみだよ。ムフツ♥

※残念ながらズームアップD | SPの絵は通常のもめと一緒にんだ。期待していたキミ、ゴメンね。



●これが「てくもきゃらず」だ

おなじみ!? テクモのキャウ^{たち}達が、ついにチームを^{けっ}結成^{せい}した。どこでも守^{まも}られて俊足^{しんそく}の「けるべろす」、心^{こころ}をいれかえて、チームのために働^{はたら}く「じゃきおう」
 投げ^なげる球^{たま}は「タイガーボール」!? 超豪速球^{ちゆうこうそくきゅう}のスゴイ奴^{やつ}「ひゅうが」など、個性派^{こせいはい}ぞろいだ!! キミは、このチームを優勝^{ゆうしょう}させることができるかな。

野手

あるごす	.287 25 中	けるべろす	.281 9 右
だ一な	.260 8 二	りゅう	.302 24 三
てくもやま	.296 22 一	まるす	.316 8 遊
つばさ	.315 34 三	ももよふじ	.265 13 一
じゃきおう	.333 33 捕	らるふ	.256 12 外
しゅわるつ	.295 16 左	らいがー	.224 18 捕
れつくす	.236 21 遊	やくざうみ	.200 40 ?

投手

ひゅうが	2.95 右上	のるむ	4.93 右上
まいてい	3.78 右上	いしざき	3.56 左上
びえーる	4.35 左上	あいりーん	1.97 左下



せんしゅ そうさ いちらんひょう 選手の操作一覧表

● バッティングと走塁

バッティング + ボタンで位置を決め、Aボタンでスイング。

進塁 + ボタンで進む塁を指定し、Bボタン。

走者を止める + ボタンの下とBボタン。押
(進塁中のみ) している間は、ずっと停止。

帰塁 + ボタンで戻る塁を指定し、Aボタン。

● 守備

捕球 + ボタンで野手を移動。

送球 + ボタンで塁を指定し、Aボタン。

タッチプレイ 捕球してから + ボタンで塁を指定し、Bボタン。

ファインプレイ + ボタンで飛びつく方向を指定し、Bボタン。

●ピッチング

な 投げる位置

とうきゆう
投球

+ボタンの左右

+ボタンとⒶボタンでスピードを調整。

コース

とうきゆう どうさちゆう
投球動作中に+ボタンを右か左に入れる。

へんかきゆう
変化球

とうきゆうご
投球後に+ボタン。

(スピードボールの時)

チェンジアップ

ひだり へんかきゆう 左の変化球  みぎ へんかきゆう 右の変化球
フォーク

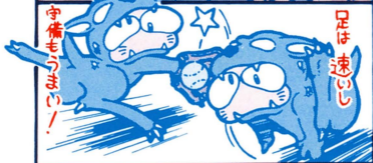
(スローボールの時)

けんせい
球

Ⓑボタンで守備画面にしてから
+ボタンで塁を指定して、Ⓐボタン。

おまけの激スタ!! 劇場 その1





激スタ//ルール

ゲーム中、10点以上の点差がつくと、コールドゲームになります。

延長12回まで試合をして決着がつかない場合は引き分けとなります。

実際の野球のルールに、できるだけあわせてありますが、ゲームの性質上、異なる部分もあります。

ゲーム中に登場する球団、選手名等は、すべてフィクションであり、実在の球団、選手とは関係ありません。御了承下さい。

「激闘スタジアム!!」に関する質問は、必ずハガキでテクモランドまで、お願いいたします。直接、電話していただいても、お答えできません。

お便り、イラスト、感想などは、下記住所へ!

〒102東京都千代田区九段北4-1-34

テクモ株式会社「テクモランド通信」係

「激闘スタジアム!!」の情報、下記の電話で流しています。

テクモホットライン(テレフォンサービス)

03 (222) 7550

●プレゼントのお知らせ●

先着^{せんちやく}500名様に「激闘^{げきとう}スタジアム!!」のオリジナル・テレフォンカードをプレゼントしちゃいます。裏^{うら}ページの各項目^{かくこうもく}に必要事項^{ひつようじこう}を書き込み、そのまま切り取^きって官製^{かんせい}ハガキに貼^はって、下記^{かき}の住所^{じゆうしょ}へ送^{おく}ろう。

これはスゴイ!!



おおっ!

送り先

〒102東京都千代田区九段北4-1-34

テクモ株式会社

「テクモランド・プレゼント」係

発表^{はつびよう}は、賞品^{しょうひん}の発送^{はつそう}をもってかえさせていただきます。

げき

おう ぼ よう し

激スタ!!プレゼント応募用紙

じゅうしょ
住所

〒

でん わ ばん ごう
電話番号

ふりがな

し め い
氏名

ねん れ い
年齢

がく ねん
学年

ゲームの感想

キリトリ線

テクモシアター近日公開作品

TECMO THEATER Vol.3

忍者龍剣伝 II

— 暗黒の邪神剣 —

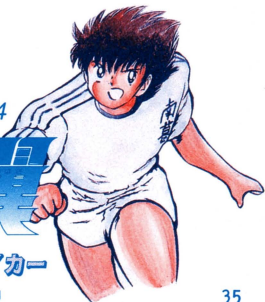


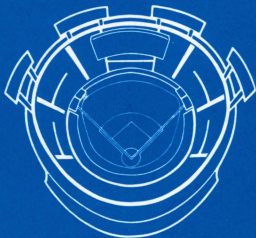
TECMO THEATER Vol.4

キャプテン

VOL. II スーパーストライカー

©高橋陽一・集英社・テレビ東京・土田プロ





©TECMO, LTD. 1989

FOR SALE and USE IN JAPAN ONLY
本品の輸出、使用営業及び賃貸を禁じます。

TECMO

テクモ 株式会社

〒102 東京都千代田区九段北4-1-34

ファミリーコンピュータ・ファミコンは任天堂の商標です。