



がんばれ
ゴエモン

2

© KONAMI 1989

RC833

遊び方

ファミリーコンピュータ



コナミ株式会社

〒101 東京都千代田区神田神保町3丁目25 TEL. 03-264-5678代
〒561 大阪府豊中市庄内栄町4丁目23-18 TEL. 06-334-0335代
〒060 札幌市中央区北1条西5丁目2-9 TEL. 011-232-3778代
〒810 福岡市中央区天神2丁目8-30 TEL. 092-715-2367代

コナミ・テレフォンサービス

【北海道地区】札幌 011(851)3000 【関西地区】大阪 06(334)0399
【東北地区】青森 0177(22)5731 【四国地区】松山 0899(33)3399
秋田 0188(24)7000 【九州地区】福岡 092(715)8200
【関東地区】東京 03(262)9110 大牟田 0944(55)4444
【北陸地区】新潟 025(229)1141 鹿児島 0944(72)0606

ファミリーコンピュータ・ファミコンは任天堂の商標です。

このたびはコナミの
「がんばれゴエモン
2」をお買い上げい
ただきまして、誠に
ありがとうございます。
プレイされる前にこ
の説明書をお読みい
ただきますと、より
一層楽しく遊べます。
正しい使用方法でご愛
用ください。

ご注意

- ご使用後はACアダプタをコンセントから必ず抜いておいてください。
- テレビ画面からできるだけ離れてゲームをしてください。
- 長時間ゲームをする時は、健康のため、約2時間ごとに10分～15分の小
休止をしてください。

ものがたり	3
定め書き	5
カラクリ城をめざせ!	7
るいごえもん	9
ねずみ小僧えびす丸	11
コントローラーの使用法	13
画面表示	15
迷路の進み方	16
お店の説明	18
アイテムの説明	19
かまゆで〜!〜!	25
コンティニューの仕方	26
キャラクターの紹介	27

ものがたり

弱きを助け、強きをくじく、天下の大泥棒、石川ゴエモンたあオイラの事（こと）でい！世の中のくさつた大名たちから小判を盗み、貧しい者に分け与える、そんなオイラも失敗はあらあね。ちつとばつかり魔がさしたのか、へつばこ十手持ちに捕まっちゃまった。ごらんの通り、九州は肥後の国まで送られて牢獄暮らししたあなさけねえ。こんなオンボロ牢屋ぬけ出すなんぞ朝めし前。だけれどもしばらくはのんびり羽をのばすもよし、と昼寝をきめ込んでたら、大胆にもこのオレ様をたたきおこすヤツがいる。ナンダナンダと起きてみてこりやまたオドロイた。ねずみ小僧えびす丸じゃねえか。

えびす丸の話（はなし）を聞いてまたまたオドロイた。ヤツは『カラクリ城』に隠されていゝる殿様の財宝を盗もうとして捕まっちゃまったらしい。

『カラクリ城』の財宝と聞いてノンビリ昼寝をしてられるオイラじゃねえ。こんな牢獄ぬけ出して、男ゴエモン一世一代の大仕事。いつちよやつてやろうじゃあねえか！



定め書き

日本諸国を旅してカラクリ城を
探し出し、財宝を手に入れる！

一、関所を通るには、通行手形を
三つ集めるんだ。

二、がまぐちやひょうたんを跳び
越えて小判やアイテムを手
に入れるんだ。

三、店で品物を買ってパワーアップ
するんだ。

四、二人同時でプレイができるぞ。
ゴエモン(1P)とえびす丸(2
P)の二人で力をあわせてかん
ばね！



じょう
カラクリ城をめざせ!

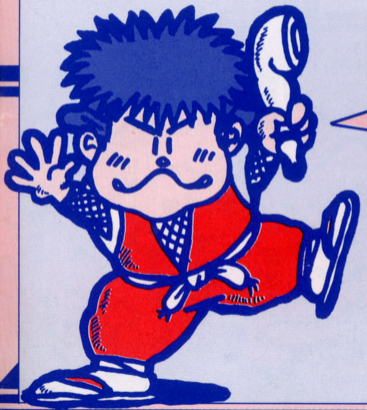
ちんどうちゆう
またまたはじまるゴエモンの珍道中。

じょう
からくり城はどこなんだ!?



いしかわ
るいゴエモン

やいやいやい！オレ様をだれだと思つてやがるんてい。天下の大泥棒ゴエモン様でい！
オレ様のプロフィールとか言うモンを教えてやるから耳の穴かつぼじつてよく聞きやがれよつ！



身長

一六九センチ

体重

五九キ

星座

お羊座

血液型

A型

趣味

金を集めること。

特技

耳からタバコの煙を出す。

性格

かなりエツちなヤツ。
でも正義感は一倍！

ねずみ小僧えびす丸

あつあんなあ、わて えびす丸つて
言いますねん。
こんどはじめて「ロエモン」兄さんと
ゲームに出させてもらってますね
ん。あんどじょう たのんまじせ——！



身長

一六五センチ

体重

七〇キログラム(タイヒツアア中)

星座

おとめ座

血液型

A B型

趣味

食う 眠る 遊ぶ

特技

鼻で笛をふける！

性格

めちやくちや明るいヤツ。

何を考えてんだか…

はつきり言っておまぬけさんだつた
Sango。

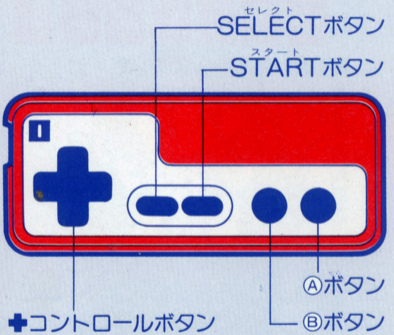
2P同時プレイの時どちらかが先にやられて
しまつても残りの1人に、プレイヤーの残り
数が2人以上あればだいじょうぶノコントロ
ーラーのAボタンでまたまた2P同時プレイ
だい！

1Pの時プレイヤーの残り数が2人以上あつ
たらAボタンで割り込み2P同時プレイもで
きちゃうんだ！

スーパーマリオの操作方法

タイトル画面でSTARTボタンを押すと、セレクト画面に変わります。

1P(1人目)か2P(2人目)同時(同時に)1人目と2人目を丸(か)をSELECTボタンで選んで下さい。STARTボタンを押すとゲームがはじまります。



ゲーム画面

+コントロールボタン

- ・プレイヤーが移動します。
- ・がけや階段など上に登る画面では+コントロールボタン+①ボタンでプレイヤーが上下します。

②ボタン

- ・プレイヤーが攻撃します。

①ボタン

- ・プレイヤーがジャンプします。

お店の画面

+コントロールボタン

- ・プレイヤーが移動します。

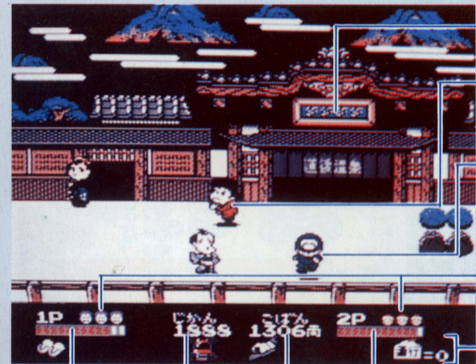
②ボタン

- ・選択、文字送り

①ボタン

- ・決定

画面表示



みせ店

1Pプレイヤー
ゴエモン

2Pプレイヤー
えびす丸

プレイヤーの
残り数

アイテム表示

ゴエモン

ライフメーター

ゲーム

タイマー

あつめた

お金

えびす丸

ライフメーター

迷路の進み方

あるお店の奥には秘密の迷路があります。

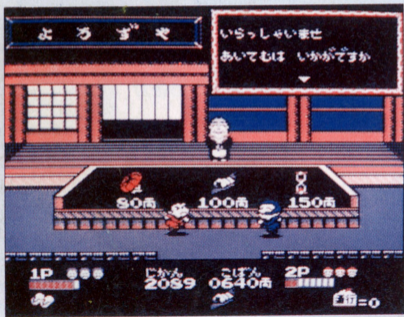
この迷路には通行手形や干両箱、その他アイテムが隠されています。

2P同時プレイの時、画面はゴエモン用、えびす丸用とそれぞれ別の画面が表示され、互いに助け合いながら迷路を進むことができます。

マップを手に入れると、アイテムのある位置と相手がいる位置を知ることができます。先にどちらかが出口に出れば相手も出ることができます。

迷路内での操作の仕方

十字コントロールボタンの▲で前進▼▼で方向が変わります。

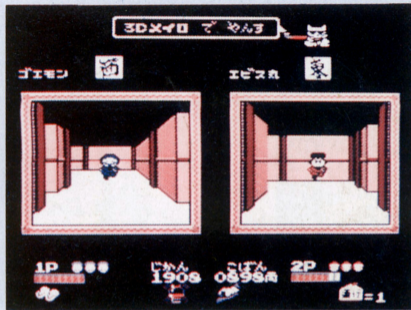


途中には色々なお店があり、アイテムを売ってくれたり、ライフを回復してくれたりします。2P同時の場合は、両方のコントローラーで操作できます。店によつては、お金をはらつて奥の部屋に行くことができます。

お店の説明

迷路内でマップを手に入れば④ボタンでマップが表示され自分のいる場所がわかるようになります。アイテムの「これ象君」を持つていれば、道に迷つた時もSELECTボタンで出口に出ることができます。

(2P同時プレイの時)





お守り

- ・カゴ屋よけ。



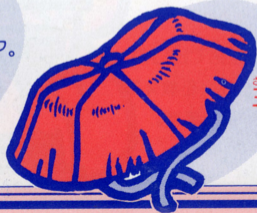
おにぎり

- ・ライフが^{ゼロ}になると
ライフを^{ほじゅう}補充してくれます。



よろい

- ・バリア。



さんどがさ
三度笠

- ・岩やフンなど、おちてくる
物から身を守ります。



うんち

- ・パワーダウン
します。

おたふく



- ・スピードアップします。



がまぐち

- ・飛びこえるとお金^{かね}が
出てきます。

まねきねこ

- ・パワーアップ
します。



こま

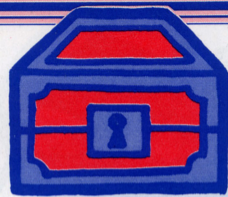
- ・一定時間^{いっていじかん}
無敵になります。





マップ

- 迷路で自分の位置を表示してくれます。



千両箱

- お金がふえます。

これを持っていると
出口まで出れるんだ象君

- 迷路で出口までつれて行ってくれます。



サービスチャン

- 1UP



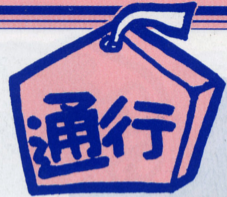
ふろしきづつみ

- ライフの容量がふえます。



ろうそく

- 隠されている地下迷路の階段が見えます。



通行手形

- 3つ集めると関所を通れます。



やじるし君

- 迷路で出口の方向を教えてください。



砂時計

- 残り時間が増えます。



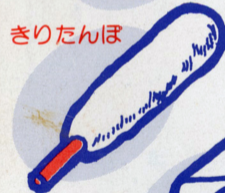
たこやき



せんべい

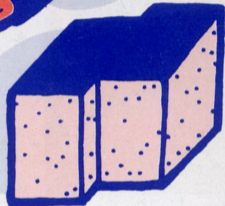


さくらじま
桜島ダイコン



きりたんぼ

カステラ

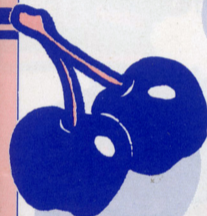


わんこそば



ういろう

かくちめいさんぶつ
・各地の名産物で、
かいふく
ライフの回復。



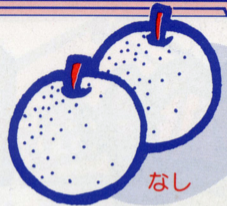
さくらんぼ



おでん



さぬき
讃岐うどん



なし



だんご

まんじゅう

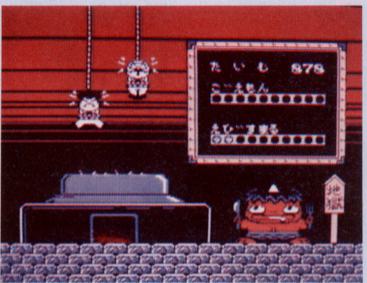


ごはん

かまゆで〜！

なんとつ／各エリアに1回、復活のチャンスありつ！

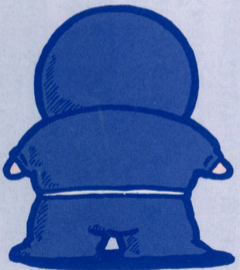
ゲームオーバーになつちやつたらゴエモンもえびす丸もかまゆでの刑が待っている！あわれ天下の大泥棒もこれまでか…と思いきや吊り下げられている間に①②ボタンを思いっきり連打すると…!?



コンティニューの仕方

ゲームオーバーになった時、STARTボタンを押すと、アウトになったエリアからまた続けてゲームができます。

コンティニューをするとアイテムは全てなくなり、今まで貯めたお金も半分になっています。

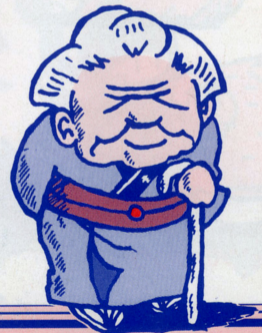


お福ちゃん



おみつちゃん

セツ



ゆきこ
雪ん子

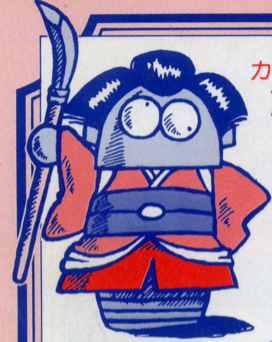


ひや
冷やっこ

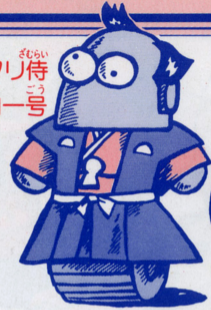
やっぱり天下のゴエモンだね。ちゃんと味方をしてくれる人たちもいるんだ。でもまちがってたたいたりすると、怒って罰金をとられるぞ。

みかた
味方

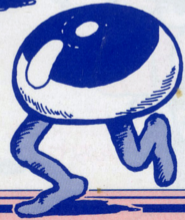
キャラクターの紹介



ざむらい
カラクリ侍
あらしやま
風山一号



こしもと
カラクリ腰元
だいせつざん
大雪山五号



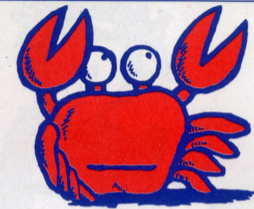
どくずつ子



タコ



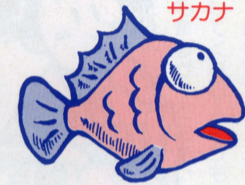
かげ
ぐんだん
影の群団



カニ



イノシシのウリウリ



サカナ



にほん
日本ザル

やっつけろ／やっつけろ／向かってくる敵を
バツバツとなぎたおせば、小判がばんば
んふえてゆく！

てきがた
敵方

ふうじん
風神



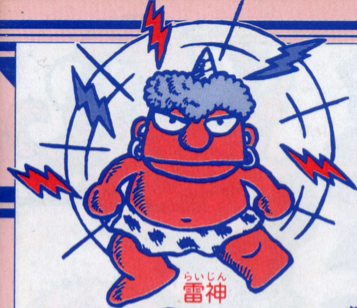
よ酔っぱらいの
あおすけ
青助



スリのかん吉



あか
赤フン
サーファー



らいじん
雷神

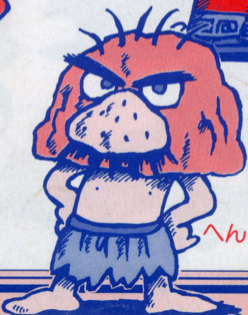
しなじん
支那人の
イーピン



せんきょうし
宣教師ガビエル



はやし
いわまつ
林の岩松



へんなヤツ



- 精密機器です。強いシヨック、極端な温度条件下での使用や保管は避けてください。また、分解は絶対にしないでください。
- 故障の原因となりますから、端子部に触れたり、水にぬらしたりしないでください。
- カセット交換の際、必ず電源をお切りください。
- エキスパンドコネクタ内(端子部)へ指や金属片を入れないでください。故障の原因となります。
- 落丁・乱丁を除き、この「遊び方」の再発行はいたしません。

