



KONAMI

遊び方

RC823



ファミリーコンピュータ™

ドラゴンクエスト  
醒りし魔竜

© KONAMI 1987

このたびはコナミの「ドラゴンスクロール<sup>よみがえ</sup>甦りし<sup>まりゆう</sup>魔竜」をお買い上<sup>か</sup>げ<sup>あ</sup>いだきまして誠<sup>まこと</sup>にありがとうございます。

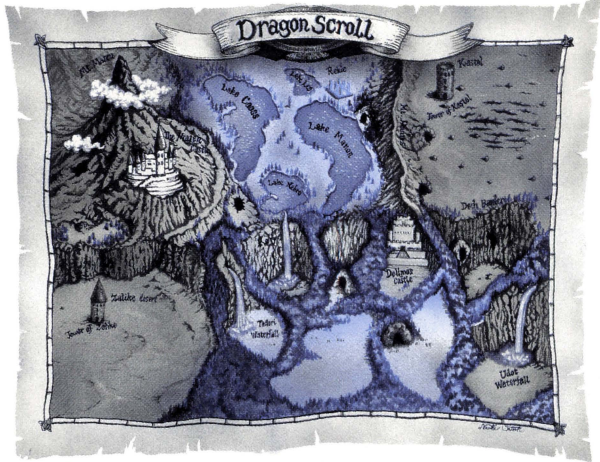
プレイされる前<sup>まえ</sup>にこの説明書<sup>せつめいしょ</sup>をお読み<sup>よ</sup>いただきますと、より一層<sup>いっそう</sup>楽しく<sup>あそ</sup>遊べ<sup>ただ</sup>ます。正しい<sup>しょうほう</sup>使用法<sup>あいよう</sup>でご愛用<sup>あいよう</sup>ください。

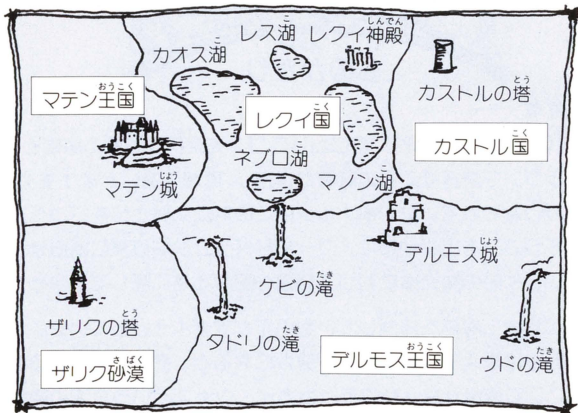


## もくじ

マップ	.....P 3	アイテム <sup>せつめい</sup> 説明	.....P14
ものがたり	.....P 5	ドラゴンについて	.....P17
<sup>あそ</sup> <sup>かた</sup> 遊び方	.....P 7	<sup>てき</sup> 敵 <sup>しょうかい</sup> キャラクターの紹介	.....P19
コントローラー <sup>そう さ ほうほう</sup> の操作方法	.....P 8	パスワードについて	.....P29
ウィンドー <sup>が めん</sup> <sup>せつめい</sup> 画面の説明	.....P11	ヒント <sup>しゆ</sup> 集	.....P31

# マップ





# ドラゴンボール

## ものがたり

よみがえ まりゆう  
甦りし魔竜

時は魔術の時代。3つの頭を持つ、クロムドラゴンを崇拝する黒の魔術と、光り輝くゴールドドラゴンを崇拝する白の魔術が存在し、思想の違いと領土をめぐって、幾度も戦いが行なわれていた。神ナルメはこの対立に終止符を打つべきだと考えた。クロムドラゴンを山岳地帯に、ゴールドドラゴンを砂漠に眠らせ、魔術師から魔力を奪い、8冊の魔術書に封じて砂漠の聖なる塔に隠してしまった。

神ナルメがこの世から魔術を抹消して、数百年がすぎようとしていた。人々は平和に暮し、村や街は栄えていた。暮しが豊かになると、悪い事を考える者があらわれてくる。ここに欲深かな、サフラ、カカイ、ウナスという3人の盗賊が登場

した。3人はある日悪事をはたらき、人々に追われ、砂漠に迷い込んだ。さんざん  
ある 歩きまわって、魔術書を封じ込めた聖なる塔にたどりつき、魔術書を発見してし  
まった。3人はこれを売れば、相当な金になると思い、8冊の魔術書を山分けし、  
各地へ散らばっていった。魔術書が持ち出されたことによって、クロムドラゴンは  
なが ねむ 永い眠りからさめ、再び暗黒の魔術の時代がはじまろうとしている。そこで、神  
ナルメは、ゴールドドラゴンに正義の血を与え、よみがえらせ、フェラムという  
ひとり 勇者に姿を変えた。そして、魔術書をすべて取りもどし、クロムドラゴン  
を永遠の眠りにつけることを、フェラムの使命とした。

これから先は、あなたがフェラムとなり、魔力を身につけ、謎を解き、物語を作  
って行くのです。さあ、神ナルメの正義の血のもとで、あなたのフェラムはどう  
せいちょう 成長して行くのでしょうか。

## あそ かた 遊び方

プレイヤー、フェラムは、3人の盗賊によって盗み出された8冊の魔術書を捜し出し、クロムドラゴンを倒し、永遠の眠りにつけます。

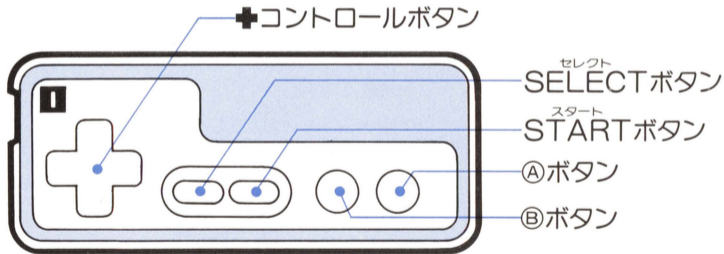
3人の盗賊は各地に散らばり、魔術書を売ってしまったり、他の種族に奪われたりしています。その情報や、旅に必要なアイテムを集めなければなりません。

フェラムは経験を積み、魔術師としてのレベルアップが必要です。また、レベルが達していても、魔術のアイテムを持っていなければ、魔術は使えません。



# コントローラーの操作方法

そうさほうほう



- ✦コントロールボタン——・プレイヤーが4方向に移動  
・ウインドー画面での▼カーソル移動
- セレクト  
SELECTボタン——・ウインドー画面の呼び出し
- Ⓑボタン——・魔法の使用  
・ウインドー画面のキャンセル
- Ⓐボタン——・杖の攻撃  
・ウインドー画面の送り

つえ つか かた  
杖の使い方

セレクト  
SELECTボタンでウィンドー画面を呼び出し、1枚目のウィ  
ンドーのスティックの欄の▼カーソルを動かして選択します。  
(「炎の杖」はレベル5以上、「魔弾の杖」はレベル8以上にな  
らなければ使えません。)

まほう つか かた  
魔法の使い方

セレクト  
SELECTボタンでウィンドー画面を呼び出し、2枚目のウィン  
ドー画面のMAGIC欄の、▼カーソルを動かして選択します。  
(プレイヤーのマジックポイント(MP)が、魔法を使う時の消  
費マジックポイントより大きくないと、魔法は使えません。)

## ウィンドー画面の説明

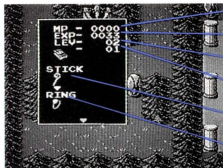
SELECTボタンを押すと、ウィンドー画面が現われます。

ウィンドー画面は全部で4枚ありますが、3枚目、4枚目のウィンドー画面は、アイテムの水晶玉を持っていないと、表示されません。

ウィンドー画面の操作は、Aボタンで次のウィンドー画面を呼び出し、Bボタンでウィンドー画面のキャンセルを行い、ゲーム画面にもどります。

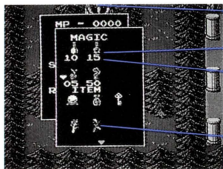
かく がめん せつめい  
各ウィンドー画面の説明

まいめ  
1 枚目



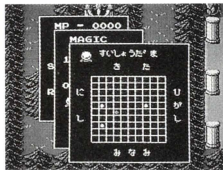
- プレイヤーのマジックポイント数
- プレイヤーの経験値
- プレイヤーのレベル
- 回収した魔法書
- プレイヤーの武器になる杖
- 指輪のアイテム

まいめ  
2 枚目

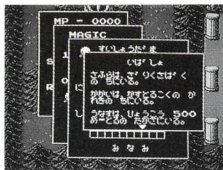


- プレイヤーのライフメーター
- プレイヤーが使える魔法
- 魔法を使うのに必要なマジックポイント数
- プレイヤーが集めたアイテムで、持っているだけで有効

まいめ  
3枚目



まいめ  
4枚目



プレイヤーが水晶玉を持っていると表示される画面で、プレイヤーと3人の盗賊の位置がわかる。

盗賊3人の居場所をさらに詳しく説明する画面。

## アイテム説明

プレイヤーが手に入れると、持っているだけで有効。

ぎん ゆびわ  
銀の指輪



プレイヤーの動きがスピードアップできる。

きん ゆびわ  
金の指輪



敵からのダメージが半減できる。

すいしょうだま  
水晶玉



3人の盗賊の居場所がリーダー画面に写る。

どくかいえき  
読解液



他部族の言葉がわかる。

まほう かぎ  
魔法の鍵



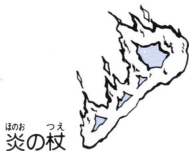
閉ざされている扉がすべて開く。

つえ せつめい  
杖の説明

プレイヤーの武器。自由に選択できる。



プレイヤーが最初から持っている杖で、攻撃は杖の先から魔法の波動を出す。



プレイヤーがレベル5以上で使える杖。杖の先から魔力の炎を出す。炎は一定距離飛び、落下して燃え上がる。



プレイヤーがレベル8以上で使える杖。杖の先から魔法のエネルギー弾を出す。最大の攻撃力を持つ。



まほう せつめい  
魔法の説明

プレイヤーの使える魔法はマジックポイントによって決められる。



あめ かね  
雨の鐘

あめ ふ かみなり  
雨を降らせ、雷をおこす  
ことができる。



くらやみ かね  
暗闇の鐘

くらやみ  
暗闇にすることができる。



せいし かね  
静止の鐘

じかん と  
時間を止めることができる。



まかい かね  
魔解の鐘

あめ くらやみ せいし まほう  
雨、暗闇、静止の魔法を  
と解くことができる。

## ドラゴンについて

### ゴールドドラゴン

しろ まじゆつし すうはい こうち  
白の魔術師たちに崇拜されている。高地を  
この いし  
好み、石でできたすみかに住んでいる。

せいかく ぜんりょうこうめいせいだい へいわ あい  
性格は善良公明正大で、平和を愛する。

にんげん どうぶつ すがた あら おお  
人間や動物に姿をかえて現われることが多い。

ちのう ひじょう たか おお じゅもん し  
知能が非常に高く、多くの呪文を知っている。

み たけ くち ほのお まえん は  
身の丈18m。口から炎のプレスと、エネルギー魔炎を吐く。

ゴールドドラゴンが、かみ めい へんしん すがた  
神ナルメの命をうけて変身した姿が、  
ゆうじゃ  
勇者フェラムである。



## クロムドラゴン

黒の魔術師たちに崇拝されている。すべての善なる生物を

きらい、残酷さを愛する。地獄を支配している。

頭は3つあり、それぞれ異なった攻撃力を持っている。

1つは口から炎を吐き、あとの2つは爆泡を吐く。

身の丈40m。クロムドラゴンは、腹部の

心臓にとどめをささない限り、永遠の眠り

につかすことはできない。



てき

# 敵キャラクターの紹介

しょうかい

もり

おうこく

森(デルモス王国)



おおかみ し  
狼騎士

おおかみ し ぞく ひとごろ よう けん も  
狼騎士族、人殺し用の剣を持つ  
ている。

むかし おおかみ し せん ぞ けん かなり  
昔、狼騎士の先祖は、剣に雷が  
お 落ちて死んでしまったので、こ  
の部族はそれ以来、雨になると  
に 逃げ去ってしまう。



バーバリアン  
こん棒ぼうをもった原始人げんしじん。



もり じゆうにん  
森の住人  
テルモス王国おうこくのことをよく知っ  
ている。



サソリ  
どくもを持っており、飛ばしてくる。

さばく さばく  
砂漠(ザリク砂漠)



ミイラ

すうひやくねん ねむ め ざ じよせい  
数百年の眠りから自覚めた女性

のミイラ。

あめ ほうたい おそ  
雨にぬれて包帯がとけるのを恐

れ、雨になると自分が長年眠つ

ていた場所へ戻っていく。また、

よる じぶん ようそう き  
夜になると、自分の容相を気に

しなくて良いためか、動きが活

ばつ  
発になる。



さばく じゆうにん  
砂漠の住人

ザリク砂漠の伝説をよく知っ  
ている。



コウモリ

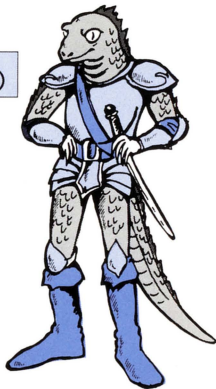
さばく す めずら  
砂漠に住むコウモリで珍しい。



スライム

む ち せいぶつ にんげん にお  
無知の生物であるが、人間の臭  
いを感じると飛びついてくる。

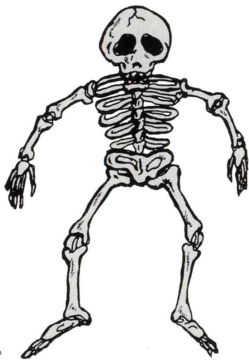
カストル(カストル<sup>おうこく</sup>王国)



### トカゲ<sup>きし</sup>騎士

三代目<sup>さんだいめ</sup>のトカゲ<sup>きし</sup>騎士が、オート  
スアリア<sup>こく</sup>国に遠征<sup>えんせい</sup>した時<sup>とき</sup>、ブー  
メランとユンケ<sup>み</sup>の実<sup>も</sup>を持って帰<sup>かえ</sup>  
ってきた。ユンケ<sup>み</sup>の実<sup>も</sup>はすこし  
しか持<sup>も</sup>って帰<sup>かえ</sup>らなかったため、  
上流階級<sup>じょうりゅうかいききゅう</sup>のものだけとなり、騎<sup>き</sup>  
士<sup>し</sup>はめ<sup>た</sup>ったに食<sup>た</sup>べられないので、  
その実<sup>み</sup>を見<sup>み</sup>ただけで目<sup>め</sup>の色<sup>いろ</sup>を変<sup>か</sup>  
える。





ガイ骨

キャストル地帯をさまよひ、歩きつづけている。

ひとくいしょくぶつ  
人喰植物

ひとちか  
人が近づいてくるとクルクル毒  
(プレイヤーのコントロール操  
作が一定時間逆になる)をはく。



スライム

キャストル地帯に生息する無知な  
生物。

みずうみ  
湖(レワイ国)



ぼうれいきし  
亡霊騎士

後ろからオノで襲われ、死んでも死にきれず亡霊になった。目が強度の乱視のため、あたりかまわず襲ってくる。夜になると、目にたよらず感がはたらき、元気に動きまわる。ユンケの実を食べ、食中毒を起こし死にかけた事があるので、それ以来ユンケの実をさける様になった。



はんぎょじん  
半魚人

みずうみ す きし  
湖に住む騎士で、フォークのよ  
うなヤリを武器とする。



みずうみ じゅうにん  
湖の住人

しんでん つか じゅうにん  
神殿に仕える住人で、いろんな  
ことを知っている。



スライム

みずうみちほう せいそく むち せいぶつ  
湖地方に生息する無知な生物。

さんがく おうこく  
山岳(マテン王国)



ちようじん き し  
鳥人騎士

とり みずか いでん し く か にん  
鳥が自ら遺伝子を組み換え、人  
げん どうとう すのう も  
間と同等な頭脳を持つようにな  
った。

ふだん そら と にんげん  
普段は空を飛んでいるが、人間  
はつけん こうか や  
を発見すると、降下してきて矢  
こうげき いでん し く か  
で攻撃してくる。遺伝子組み換  
えのとき しつばい とりめ  
えの時、失敗して鳥目になった  
ため、暗くなると用心深くなる。  
しゆよく み  
主食はユンケの実である。



いわおとこ  
岩男

いわ　　う　　きけん　　かん  
岩から生まれ、危険を感じると  
あし　　たいあた  
足をひっこめ体当りしてくる。



コウモリ

こうち　　す　　うご  
高地に住むコウモリ。動きが  
はやくしつこい。

## パスワードについて

ゲームオーバー時に、神ナルメがパスワードを教えてください。これをメモしておくと、ゲームオーバー時の状態で、ゲームを再び始めることができます。



## パスワードの打ち込み方

タイトル画面で、SELECTボタンを使って、“START” か “CONTINUE”  
を選びます。

決定はSTARTボタンで行います。

“START” を選ぶと、ゲームのはじめからスタートします。

“CONTINUE” を選ぶと、次のパスワード画面へと進みます。

✦ ボタンで打ち込みたい文字にカーソルをあわせて、Aボタンで打ち込みます。  
まちがった文字を選んだらBボタンで消すことができます。文字を全て打ち込んだ後、Aボタンを押すと、ゲームが始まります。

ヒント ヒント

## Hint Hint!

- 情報じょうほうやお話しはなは、住人じゅうにんや騎士きしたちが知しっているから、魔術まじゆつの杖つえを使つかってうまく聞き出きだせ!
- その国くにに伝つたわる昔話むかしばなしや、人々ひとびとの叫さけびなどの秘密事ひみつごとは、クロムドラゴンの黒くろの魔術まじゆつによつて、石像せきざうに封ふうじ込まれている。魔術まじゆつの杖つえや魔法まほうを使つかって話はなしを聞き出きだすんだ!
- アイテムまほうや魔法どうぐの道具くろは、黒まじゆつの魔術まじゆつであるクロムドラゴンうばに奪うばられないように、人々ひとびとが隠かくしてしまっている。杖つえや魔術まじゆつを使つかい、捜さがし出だせ!
- 山岳さんがくや湖みずうみには、レベルあを上げ、魔術まじゆつをマスターいしてから行いこう。

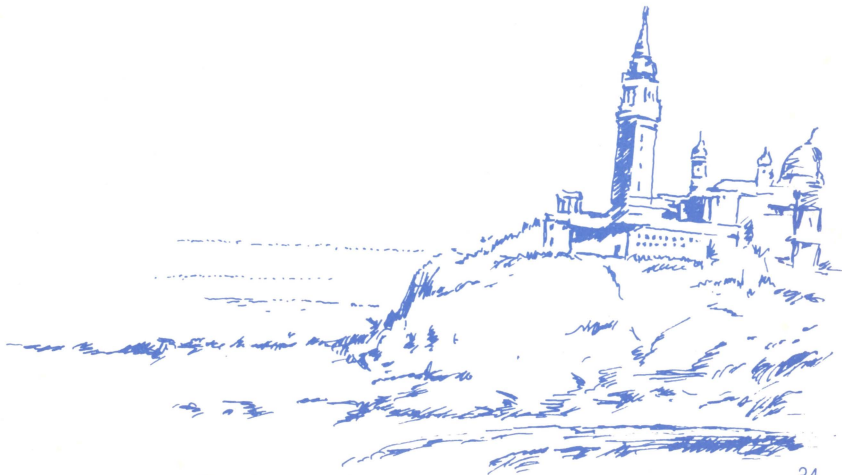


- どんなに強い敵でもかならず弱点はある。あきらめず、杖や魔術をいろいろ変えて戦ってみよう。
- 特別なアイテムがないと行けない所がある。アイテムは全部そろえよう！



## 使用上の注意

- 精密機器です。強いショック、極端な温度条件下での使用や保管は避けてください。また、分解は絶対にしないでください。
- 故障の原因となりますから、端子部に触れたり、水にぬらしたりしないでください。
- カセット交換の際、必ず電源をお切り下さい。
- エクスパンドコネクタ内（端子部）へ指や金属片を入れないでください。故障の原因となります。
- 落丁・乱丁を除き、この「遊び方」の再発行はいたしません。



ファミリーコンピュータ・ファミコンは任天堂の商標です。



## コナミ株式会社

〒101 東京都千代田区神田神保町3丁目25	TEL.03 -264-5678代
〒561 大阪府豊中市庄内宝町1丁目1-5	TEL.06--334-0335代
〒810 福岡市中央区天神2丁目8-30	TEL.092-715-2367代
〒060 札幌市中央区北1条西5丁目2-9	TEL.011-232-3778代