

namcot

09

バトルシティー  
取扱説明書



NBC-4500

Battle City

この度はナムコット・ゲームカセット「バトルシティ」をお求め頂きまして誠にありがとうございます。プレイの前にお読み頂きますとより楽しく遊ぶ事ができます。極秘資料を満載!! 装備と戦力を網羅して迫ります。ぜひご一読を。

## 目次

- 1 おいたち・使用上の注意…………… P ①
- 2 操作の方法…………… P ②～P ③
- 3 遊び方(キャラクター紹介)…………… P ④～P ⑥
- 4 コンストラクション機能の使い方…………… P ⑦～P ⑨

バトルシティは、1980年にナムコが発表したタンクバタリアンのグレードアップバージョンです。

地上戦の王者、戦車が主役。迷路のような市街地に壮絶な戦いが展開します。多勢に無勢。勝つ為には、頭脳と不屈の闘志が要求されます。

## 1

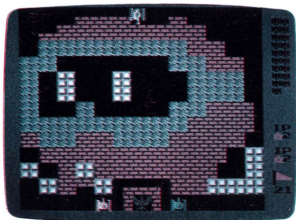
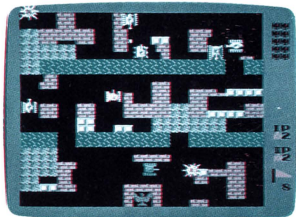
### 使用上の注意

- カセットを交換する時は必ず電源を切ってください。
- 精密機械ですので、極端な温度条件下の使用や保管、強いショック等は避けてください。また、絶対に分解はしないでください。
- 端子部に触れたり、水にぬらしたりしないよう御注意ください。

## 2

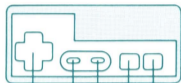
## 操作の方法

### ■バトルシティのゲーム進行



ここは熱き戦場“バトルシティ”レンガや防弾壁がはりめぐらされ、森や川、氷原が散在する。バトルフィールドは、無限だ。シティの中核、司令部が狙われる。マイタンクを操縦して、押し寄せる敵タンクを撃破しろ。独自の作戦が勝利への鍵を握るのだ。

## ■コントローラーの操作



- ①マイタングの上下左右への移動に使用。
- ②ゲームモード(1人用・2人用・コンストラクション)の選択に使用。
- ③ゲームスタート、一時中断に使用。
- ④⑤砲弾の発射に使用。

- SELECTボタンかSTARTボタンを押すとセレクト画面に移ります。SELECTボタンで1人用・2人用を選んでからSTARTボタンを押すと、ステージナンバーが表示されます。ナンバーはAボタンで進み、Bボタンで戻ります。選択できるステージ数は、35。好みのステージで、STARTボタンを押すとゲームが始まります。
- ゲームの途中でSTARTボタンを押すと、一時中断。もう一度押せば、ゲームが再開されます。
- リセットボタンを押しても最高得点は、消えません。

# 3

## 遊び方



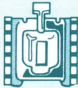



### ■司令部

- 司令部は、画面中央下に位置し、レンガで囲まれている。  
レンガが破壊され、司令部に砲弾を受けるとゲームオーバー。

### ■マイタンク







- 上下左右4方向に操作する。スペシャルターゲット「星」をとってあげれば3段階までパワーアップ!

ノーマルタンク	速射砲タンク	連射砲タンク	スーパータンク
			
初期戦車	高速砲弾	2発連射	防弾壁破壊

## ■スペシャルターゲット





4、11、18台目に登場する赤く点滅したターゲットタンクを倒すと出現する。スペシャルターゲットは、6種類。

それぞれ異なった軍事効果を発揮。ターゲットを取れば500点。

星	手りゅう弾	ヘルメット
		
マイタンクパワーアップ スコップ	敵タンク大爆発 タンク	バリアー装備 時計
		
司令部のレンガが防弾壁に	マイタンク一台追加	敵タンク活動停止

## ■敵タンク

敵タンクは4種類。1ステージに20台登場。

ライトタンク	装甲車	速射砲タンク	ヘビータンク
			
最弱戦車	高速移動	高速砲弾	4発で破壊
100点	200点	300点	400点

## ■2人プレイ

2人同時に  
プレイできる



- Iプレイヤー —— イエロータンク
- IIプレイヤー —— グリーンタンク

- ステージ終了時、敵タンク撃破数の多かったプレイヤーに、1000点のボーナス得点。



# 4

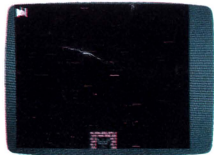
## コンストラクション機能の使い方

### ■コンストラクション機能

フィールドキャラクターを自由にレイアウトできる。  
自分だけのオリジナルバトルフィールドを作って遊べる。

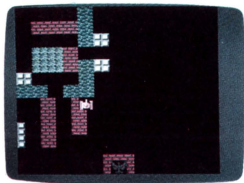
### ■コンストラクションモード設定。

- SELECTボタンによって、CONSTRUCTIONを選ぶ。  
STARTボタンを押す。点滅するタンクと司令部だけがある画面になる。これで準備完了。タンクはカーソルとして使用する。



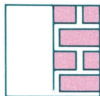
### ■コンストラクションフィールド 作成と展開

- ① 十字ボタンでカーソルタンクを上下左右に動かし、セットしたい場所に自由に移動させる。

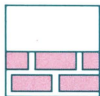


- ② キャラクターを選択する。Aボタンを押すと右ページ1~14のフィールドキャラクターが順にでてくる。(Bボタンで戻る。)
- ③ セットしたいキャラクターがでた時点でカーソルタンクを次の位置に移動。すると、カーソルタンクがあった場所に選んだキャラクターがセットされている。
- ④ こうして次々とキャラクターをセットし、画面を作成してゆく。
- ⑤ フィールドが完成したら、STARTボタンを押し、セレクト画面に戻す。SELECTボタンで1人用・2人用を選ぶ。
- ⑥ ステージ選択と同様の手順でAまたはBボタンを押せば、ステージナンバー及び、敵タンク構成が決定する。(ナンバーが進むと難易度が高い。)
- ⑦ コンストラクションフィールドをクリアすると、選択したステージナンバーの次のステージとなり、ゲームは続いてゆく。

## ■フィールドキャラクターの名前と出現順位



1. レンガ



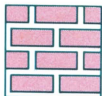
2. レンガ



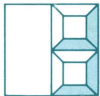
3. レンガ



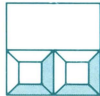
4. レンガ



5. レンガ



6. 防弾壁



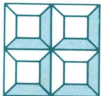
7. 防弾壁



8. 防弾壁



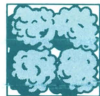
9. 防弾壁



10. 防弾壁



11. 川



12. 森



13. 氷原



14. 空白

※14は一度セットしたキャラクターを消す時に使用。

# namcot

「遊び」をクリエイトする  
株式会社 ナムコ

〒146 東京都大田区多摩川2-8-5 ナムコット係 ☎03(756)7651

●故障等のお問い合わせは、お買い求めのお店、もしくは下記まで

(株)ナムコ・横浜サービスセンター

〒222 神奈川県横浜市港北区榑町2-1-60 ☎045(543)6701(代)

©1980 1985 NAMCO LTD., ALL RIGHTS RESERVED