

ア ス ト ロ ロ ボ

SASA



取り扱い

HSP-01

説明書

株式会社 アスキー

Nintendo[®]

ファミリーコンピュータ[™]

このたびは「アストロボ SASA」をお買い上げいただきまして、誠にありがとうございます。

ゲームを始める前にこの説明書をお読みになりますと、より楽しく遊ぶことができます。正しい方法でご愛用ください。

使用上の注意

1. 精密機器ですので、極端な温度条件下での使用や保管、および強いショックを与えないように注意してください。また絶対に分解しないでください。
2. 故障の原因となりますので、端子部に手を触れたり、水にぬらすなど汚さないようにしてください。
3. シンナー、ベンジン、アルコール等の揮発油でふかないでください。
4. カセット交換の際は、必ず電源をお切りください。
5. テレビ画面から、できるだけ離れてゲームをしてください。
6. 長時間ゲームをする時は、健康のため、約2時間ごとに10分から15分の小休止をしてください。

あそ かな 遊び方

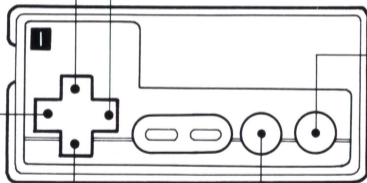
SASAは、プラズマガン^サを撃つ^サ反動^うで移動^{はん どう い どう}するという少年^{しょうねん}ロボット。彼は、高度^{かた}な技能^{こう ど}と平和^{ぎ のう へい わ}を愛^{あい}する豊かな心^{ゆた ころ も}を持つロボットである。彼のめざすのは、M808銀河^{ぎん が}のディア^{ぎん が}ー二^がと呼ばれて^よいるブラックホールだ。野原^{の はら}、倉庫^{そう こ}、海中^{かい ちゅう}と様々な訓練^{さま さま くん れん}を経て、ブラックホールの謎^{なぞ}を解明^{かい めい}するために宇宙^{う ちゅう}へと飛び立^とっていく。それを邪魔^{じゃ ま}するのが、ひょうきんな“のっしー”や意地悪^{い じ わる}な“コマツダ”，かわいい“たつのおとしご”といった敵^{てき}ながらになんとも憎めないキャラクタたち。さて、恋人^{こい びと}のNANAと一緒に^{ナ ナ}ブラックホールまで行けるかな。

①コントローラーの使い方

プラズマガンを撃って空中で右に、地上で左に移動。

空中で下に移動。

プラズマガンを撃って空中で左、地上で右に移動。



弾を撃つ。

空中で上に移動。

2PLAYERの場合エネルギー転送。

②SELECTボタンで人数を選択

1PLAYERの場合，SASAを操作して遊びます。

2PLAYERの場合，SASAとNANAで2人同時に遊びます。



③STARTボタンでゲームを始めよう

面は全部で16面です。

野原 (3面) → 倉庫前 (3面) → 倉庫内 (3面) → 海中 (3面)
→ 宇宙 (3面) → ブラックホール (1面)

かくめんでは、^サ ^サ SASAの動きに大きな^{うご} ^{おお}影響^{えいきょう}を与える力が掛かりま
す。

の はら ^{そう} ^こ ^{まえ} ^{そう} ^こ ^{ない}
野原， 倉庫前， 倉庫内

^{じゅうりょく} ^{そう} ^こ ^{ない} ^{とく} ^{つよ} ^{じゅうりょく} ^{はたら}
重力。 倉庫内では特に強い重力が働いている。

^{かいりゅう}
海中

^ふ ^{りょく} ^{めん} ^{かいりゅう} ^{めん} ^{すいめん} ^あ ^は
浮力。 10面では海流。 11面では水面に当たるとバリアを張る。

^{めん} ^{かいりゅう} ^{りょうほう} ^{はたら}
12面では海流とバリアの両方が働く。

^{うちゅう}
宇宙

^む ^{じゅうりょく}
無重力。

ブラックホール

^が ^{めん} ^{ちゅうしん} ^む ^{きょうりょく} ^{いんりょく} ^{はたら}
画面中心に向かって，強力な引力が働く。

④^{もくてき}目的はエネルギーパックだ

各面^{かくめん}にエネルギーパックがいくつもありますので、それを全部^{ぜんぶ}取ると次の面に行きます。また間違えてエネルギーパックを撃つ^うてしまっても、エネルギーパックが画面上^{がめんじょう}から無くなると面が変^{めん}わります。SASAは始め50のエネルギーを持って^もいます。エネルギーパックを1個取ると^こ100増えます。エネルギーが0になるとゲームオーバーです。

また最後の面^{さいごめん}でブラックホールに吸い^す込まれてもゲームオーバーとなります。



SASAは、敵に当たったり攻撃をうけるとバリアを張って自分の身を守ります。バリアを張るたびにエネルギーが大量に減ってしまいます。SCOREが40000点と80000点になったときボーナスエネルギーとして、100増えます。

⑤ 2人で遊ぶと楽しさ倍増

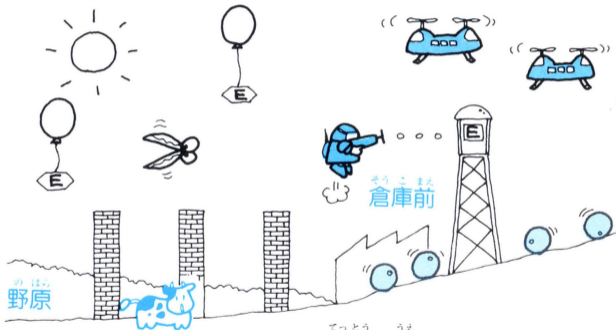
2PLAYERを選ぶと、2人同時に遊べます。コントローラーIでSASA、コントローラーIIでNANAを操作します。

2人で遊んでいる間は、エネルギーパックは1個取るたびに250増えます。どちらかが先に死んでしまうとエネルギーは100に戻ります。

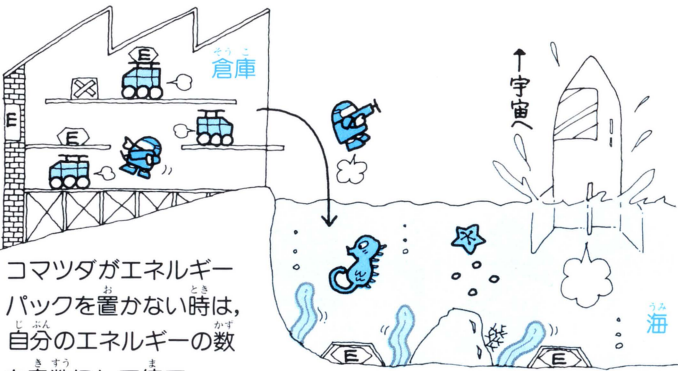
⑥「エネルギー転送！」

2PLAYERで遊んでいるとき、BボタンでSASAからNANAへ、あるいはNANAからSASAへ、1度に100ずつエネルギーを転送することができます。だから1人が敵をやっつけてもう1人がエネルギーを取ることに専念するということもできるのです。2人が協力すれば、ブラックホールも怖くない！

ひっしょうほう
ストーリーと必勝法



ふうせん
風船についているエネルギーをとったら 鉄塔の上のサイロ
をぶちやぶろう。

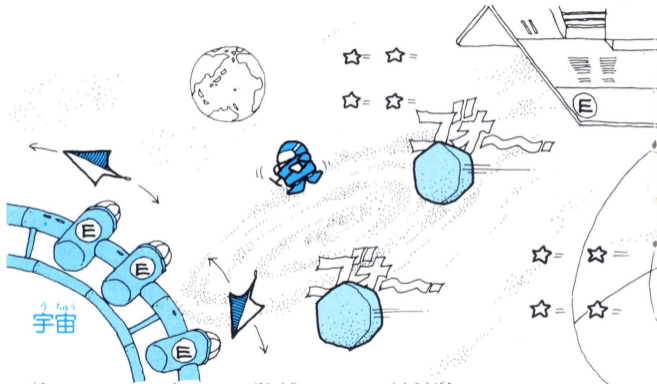


倉庫

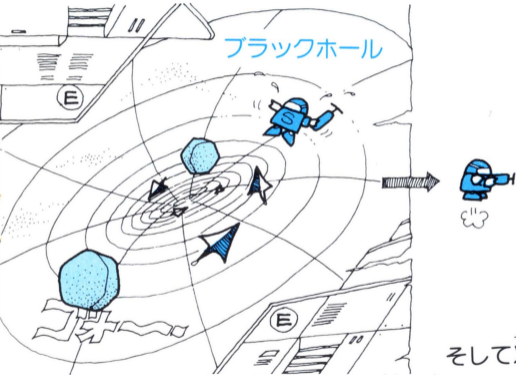
↑宇宙

海

コマツダがエネルギー
パックを置かない時は、
自分のエネルギーの数を
奇数にして待つ。



いん石^{せき}はなるべく撃つな。星屑^{ほしくず}になって猛攻撃^{もうこうげき}してくるぞ。



そして次は……？

ブラックホールに吸い込まれたら一貫の終わりだ。

しょうかい キャラクターの紹介

サ サ
SASA



プラズマガンを撃つ反動で
移動する。敵の攻撃にはバ
リアを張って身を守る。

ナ ナ
NANA



SASAの恋人。ヘルメッ
トを取ると、はっとするほ
どかわいいという。

のっしー



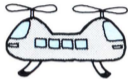
こうげきをすると目
を白黒させる。
SASAが地面
に降りてくると
突進してくる。

チョッキナー



もたもたしてい
ると出てきて風
船の糸を切る。

ヘリリン



あかたま こうげき
赤い弾で攻撃を
してくる。この
弾はSASAを
追尾してくるの
で注意。

ドラムカン



ゴロンゴロンと
きよたい
巨体をゆすって
ころ
転がってくる。

コマツダ



エネルギーパッ
クや壊れた仲間
はこ
を運び去ってし
まうフォークリ
フト。

くるくるレンガ



キーンという音
おと
とともに飛んで
と
くる。5発撃つ
はつう
と壊れる。
こわ

こんぶ



かいでい
海底のエネルギー
パックの見張
り番。

たつのおとしご



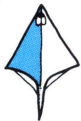
ササ しつよう
SASAを執拗
においまわす。
おなかをふくら
ませて弾を吐く
すがた
姿がかわいい。

ひとで



う こ
撃つと子ひとで
へんか
に変化する。

エイ



ステーションを
まも^{まも}う^うちゅうけい^{ちゅうけい}びいん^{びいん}
守る宇宙警備員。

いん^{せき}石



う^う撃つとくだ^{くだ}ほし^{ほし}
砕けて星
となる。

ブラックホール

ブラックホール
の向う側になに
があるのかだれ^{だれ}も
知らない。しか
し、中心からう^う
ちゅうけい^{ちゅうけい}びいん^{びいん}
宇宙警備員のエイ
がときどきいきつ^{ときどきいきつ}
って来るんだ。

カラオケ機能の遊び方

ゲーム中SELECTボタンを押すとポーズの状態になり、音楽が流れます。コントローラーIIのマイクを使って、「NANA愛のテーマ」を歌おう。

1. ねえこんな晴れた青い空に
赤い風船に乗って
ねえ旅に出ましょう2人だけの
白い雲にさそわれ
ララ虹を越えて空のかなた
あなたとdream inパラダイス
ねえしっかり手をつないでいて
迷い子にならないように
2. ねえこんなきれいな星の夜に
あまい風にゆられて
ねえ夢をみましょ2人だけの
星座の詩さがして
ララ銀河こえて星のかなた
あなたとdream inパラダイス
ねえしっかり肩を抱いていて
さきに眠らないように

NANA^{あい}愛のテーマ

♩ = 50



ねえ こんな はれた あ みたい そら に あ
 か い ぶ う せんに の て ラララ
 ねえ たびを し ま しょう ぶ た り だけ の し
 ねえ し っ か り て を つ な い で い て ま

Handwritten musical score consisting of three staves. The lyrics are written below the notes. The first staff ends with a double bar line and the word "Fin". The second staff continues the melody. The third staff ends with a double bar line and a sharp sign (#) above the final note. The lyrics include "ら い く も に さ そ わ れ Fin", "よい じ に な ら な い よ れ に", "ら ら にじ を こ え て そ ら の か た た あ な", and "た と dream in ハ ~ ラ ダイス D.S. (:8:に7ド3)".

ら い く も に さ そ わ れ Fin
 よい じ に な ら な い よ れ に

ら ら にじ を こ え て そ ら の か た た あ な

た と dream in ハ ~ ラ ダイス D.S. (:8:に7ド3)

は ブラックホールの果てに……

ブラックホールをクリアをするとSASAとNANAのランデブーの画面が現れます。この画面に書かれている4桁の暗証コードとスコアをハガキに書いて、マニュアルの隅の三角マークと一緒に下記のところまで送ってください。抽選の上、記念品を差し上げます。そのとき「アストロロボSASA」に対するご意見ご感想も忘れずに書いてください。

おく
送り先

〒107 東京都港区南青山5-11-5 住友南青山ビル
(株)アスキーHSP
「アストロボSASA」係

ファミリーコンピュータ™ は任天堂の商標です。

株式会社 **アスキー**

〒107 東京都港区南青山5-11-5
住友南青山ビル
03(486)7111(代)

© 1983 Mass Tael Ltd.

© 1985 ASCII Corporation