

任天堂 ファミリーコンピュータ™

WAV-E1-01

ファミコンファミリー



# ASTROFANG

と あつか せつ めい しよ  
取り扱い説明書

© 1990 A wave, INC.

このたびは、エイ・ウエーヴのファミリーコンピュータ用ゲームカセット“ア  
ストロ・ファンク”をお買い上げいただき、誠にありがとうございました。ご使  
用の前にこの「取扱説明書」をよくお読みいただき、正しい使用方法で愛用下さ  
い。なお、この「取扱説明書」は再発行致しませんので大切に保管して下さい。

## 使用上の注意

- ①カセットを交換するときは、必ず電源を切して下さい。
- ②精密機械ですので極端な温度、湿度条件下での使用や保管は避けて下さい。  
また、強いショックを与えたり、分解しないで下さい。
- ③端子部に手を触れたり、水で濡らさないで下さい。
- ④シンナー、ベンジン等の揮発油で拭かないで下さい。
- ⑤テレビ画面からはできるだけ離れてプレイして下さい。
- ⑥長時間プレイする際は、健康のため、約2時間ごとに10分～15分の小休止をし  
てください。
- ⑦ご使用後は、ACアダプターをコンセントから必ず抜いておいて下さい。



● ストーリー	1~2
● 画面 <small>がめん</small> の構成 <small>こうせい</small>	3~4
● コントローラー <small>つか</small> の使い方 <small>かた</small>	5~6
● 遊び方 <small>あそ</small> <small>かた</small>	7~8
● コースマップ	9
● 燃料 <small>ねんりょう</small> ・ゲームオーバー	10
● アイテム	11~15
● 得点 <small>とくてん</small>	15~16
● 途中 <small>とちゅう</small> の障害 <small>しょうがい</small>	17
● ステージ <small>しょうかい</small> 紹介	18~20



# ●ストーリー●

こうだい ぎん が かたすみ ちょうぶんめい ほこ わくせい  
広大なる銀河の片隅に、かつて超文明を誇っていた惑星RS  
-121が、あか かがや  
赤く輝いていた。

わくせい のこ ちょうぶんめい いさん  
この惑星に残された超文明の遺産の一つに、「ブラックライ  
ン」と呼ばれる一本のハイウェイがあった。

「ブラックライン」……

このハイウェイにはひと でんせつ  
一つの伝説があった。だが、かつてさか  
え  
ちょうぶんめい とも でんせつ うしな いま でんせつ かた  
た超文明と共に伝説は失われ、今では伝説の語っていたものが  
なん し もの  
何であったのかを知る者はいなかった。

これまで数多くの者達が伝説を解き明かそうと、このハイウェイに挑んだが、誰一人として帰ってくる者はいなかった。

銀河連邦政府より、このハイウェイの調査を命じられた宇宙調査官ライバーは、スーパーマシン「アストロ・ファンク」とともに惑星RS-121へと降り立った。

だが同じ頃、凶悪な犯罪組織「ブラッディ・ホーン」も失われた伝説を暴こうと「ブラックライン」へやってきていた。

犯罪組組の待ち受けるハイウェイの彼方に隠されているものは何か。

いま、真実を求めて地獄のレースの幕は切って落とされた。

# がめん こうせい 画面の構成

がめんじょうだん 画面  
かだん 上段は3Dスクリーン、下段はコンソールパネルです。

アストロ・ファンク

スピードメーター

スコア

そうこうきょりけい  
走行距離計

ねんりょうけい  
燃料計

ざんすうけい  
ミサイル残数計

● 3Dスクリーン部分

● コンソールパネル部分

## 3Dスクリーン部分

ここをみて車の操作、ミサイルの発射などを行います。

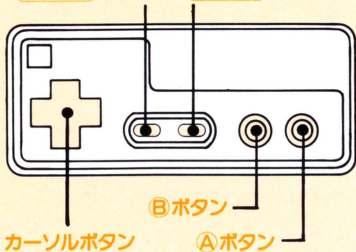
## コンソールパネル

- **燃料計** ..... 燃料の残りの量を表示します。  
ねんりょうけい      ねんりょう   のこ   りょう   ひょうじ
- **スコアカウンター** ..... 走った距離と倒した敵の数で増えます。  
はし   きょり   たお   てき   かず   ふ
- **走行距離計** ..... 左はじがスタート地点で、右はじが  
ゴールです。走った距離分だけ表示  
されます。  
そうこうきょりけい      ひだり      ちてん      みぎ  
はし   きょりぶん   ひょうじ

# ☉コントローラーの使い方☉

セレクト ボタン

スタート ボタン



①ボタン：アクセル

お <sup>つか</sup>押し続けていると加速して、  
はな <sup>かそく</sup>離すと減速します。


②ボタン：ブレーキ


お <sup>あいだ</sup>押ししている間、ブレーキが  
かかります。

⊕：ハンドル

さ <sup>きゆう</sup>左右にカーブします。



 : ミサイル<sup>はっしや</sup>発射<sup>お</sup> 押しごとに一発<sup>いっぱつ</sup>づつ発射<sup>はっしや</sup>します。

 : 変<sup>へん</sup>形<sup>けい</sup> プレイヤー車<sup>しゃ</sup>が変形<sup>へんけい</sup>します。

**セレクト** ボタン : BGMセレクト 押したびにBGMの  
ON、OFFが切り<sup>き</sup>  
か<sup>か</sup>えられます。

**スタート** ボタン : ポーズ ゲームを中断<sup>ちゆうだん</sup>するとき<sup>つか</sup>に使いま  
す。押しとそのま<sup>お</sup>まの状態<sup>じょうたい</sup>でス  
トップし、もう一度<sup>いちど</sup>押しとスタ  
ートします。

あそ かた  
遊び方

あなたはスーパーマシン“アストロ・ファング”を上手く操作しながら、ゲームを進行して行きます。

迫りくる敵や障害物をミサイルで破壊したり、変形して避けながら前進し、ステージの最後にいるボスと戦いゴールにたどり付かなければなりません。

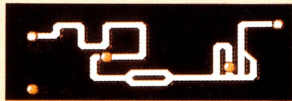
走行距離に応じて燃料は減ります。また敵の落とす爆弾や障害物に当たっても減っていきます。燃料がなくなってしまうとゲームオーバーです。

燃料<sup>ねんりょう</sup>は途中<sup>とちゅう</sup>にあるショップか、コース途中<sup>とちゅう</sup>に落ち<sup>お</sup>ているパワーボールで補給<sup>ほきゅう</sup>することができます。また、各<sup>かく</sup>ステージに2ヶ所<sup>しょ</sup>ずつあるショップでは、いろいろなアイテム<sup>か</sup>を買うこともできます。

ステージをクリアすると、補給<sup>ほきゅう</sup>ヘリが飛<sup>と</sup>んで来<sup>き</sup>て“アストロ・ファンク”に燃料<sup>ねんりょう</sup>とミサイル<sup>ほきゅう</sup>を補給<sup>ほきゅう</sup>してくれます。

コース上<sup>じょう</sup>には妨害<sup>ぼうがい</sup>を仕掛<sup>し</sup>けてくる敵車<sup>か</sup>や障害物<sup>てきしゃ</sup>以外<sup>しょうがいぶつ</sup>にも、ハンドル<sup>い</sup>もブレーキ<sup>がい</sup>もほとんど効<sup>き</sup>かなくなる凍結<sup>とうせつ</sup>路面<sup>ろめん</sup>があったりと、様々<sup>さまざま</sup>なものがプレイヤー<sup>ゆ</sup>の行く手<sup>て</sup>を阻<sup>はば</sup>んでいます。

## コースマップ



各<sup>かく</sup>ステージをプレイする前<sup>まえ</sup>に上<sup>じょう</sup>図<sup>ず</sup>のようなコースのマップが  
表示<sup>ひょうじ</sup>されます。これを見て、各<sup>かく</sup>ステージにおけるショップ<sup>など</sup>等の  
位置<sup>いち</sup>をよく覚<sup>おぼ</sup>えておいて下<sup>くだ</sup>さい。

二<sup>ふた</sup>股<sup>また</sup>でショップの無<sup>な</sup>い道<sup>みち</sup>を選<sup>えら</sup>んでしまったとき、補<sup>ほ</sup>給<sup>きゅう</sup>ができ  
ず<sup>ねんりょう</sup>に燃料<sup>ぎ</sup>切れになってしま<sup>う</sup>ことがあります。

④ ボタンでゲーム・スタートです。

# 燃料・ゲームオーバー

燃料は通常に走行しているとそれに応じて減っていきます。他に、敵車との接触、及びクラッシュなどでも減少します。補給はショップにて行えます。また、道路上に落ちている青色のパワーボールを取ることも補給されます。また、各ステージクリア毎にも補給を受けられます。燃料の残量は、コンソールパネルの下部に表示されていますが、これが0になるとゲームオーバーです。

プレイ中に燃料切れとなった場合、その時点でゲームオーバーとなり、表示が切り替わり、プレイヤーがそのステージのどこまで走ったかを表示します。

# アイテム

## ① ショップで買えるもの。

このゲームでは、アイテムを買うのにお金の代わりに自分の点数（スコア）を使います。名前の右のカッコの中の数字は買うのに必要な点数です。買いたい物に▲をあわせ、Aボタンを押します。ショップから出る時はBボタンです。



### ■ フアング〈P2000〉

タイヤに装着され、自分の横にいる敵を破壊することができます。ただし、一度クラッシュすると、取れてしまいます。



### ■強化ボディ〈P3000〉

特殊な素材でボディを強化します。敵車や障害物を5回まで破壊することができます。ボディが強化されているとき、アストロ・ファングの色は青に変わります。



### ■バリアー〈P5000〉

一定時間ボディの周囲に強力なバリアーを張り、敵や障害物に接触してもダメージを受けなくなります。バリアーを装着している間、アストロ・ファングの色は赤に変わります。



### ■スノータイヤ<P1000>

すべ とうけつろめん ふつう みち おなじ  
滑りやすい凍結路面においてでも、普通の道と同じ  
はし  
ように走ることができるようになるタイヤです。一  
と  
度クラッシュすると取れてしまいます。



### ■<sup>ねんりょう</sup>燃料<P1000>

ほきゆう  
アストロ・ファングのエネルギーが補給できます。



### ■ミサイル<P3000>

とうさい ほじゆう  
アストロ・ファングの搭載しているミサイルが補充  
できます。(30発<sup>ぱつ</sup>)



## ②コース上<sup>じょう</sup>に落ち<sup>お</sup>ているもの。

と  
取るとそれぞれのアイテムと、1000点<sup>てん</sup>のボーナス点<sup>てん</sup>がもらえます。



### ■パワーボール(青<sup>あお</sup>)

と  
取ると燃料<sup>ねんりょう</sup>が満タン<sup>まん</sup>まで補給<sup>ほきゅう</sup>されます。



### ■パワーボール(黄<sup>き</sup>)

と  
取るとファンク<sup>そうちやく</sup>が装着<sup>さうちやく</sup>されます。(ショップで売<sup>う</sup>っているものと<sup>おな</sup>同じです)



## ■パワーボール(赤)

と<sup>と</sup>取るとバリアーが装着<sup>そうちやく</sup>され、一定時間無敵<sup>いっていじかんむてき</sup>になれます。  
す。(ショップで売<sup>う</sup>っているものと<sup>おな</sup>同じです)



てきしやおいこ  
**敵車追越し 10点** …… 敵<sup>てき</sup>を<sup>お</sup>追<sup>こ</sup>い<sup>え</sup>越すと得られます。

てきしやはかい  
**敵車破壊(ミサイル) 50点** …… 敵<sup>てき</sup>を<sup>てき</sup>ミサイル<sup>はかい</sup>で破壊。

てきしやはかい たいあた  
**敵車破壊(体当り) 100点** …… ファン<sup>っ</sup>グやバリアーなどを付けた  
じょうたい たいあた はかい  
状態で体当りして破壊したとき。

<sup>は かい</sup> <sup>てん</sup>  
**ボス破壊 5000点** ……<sup>かく</sup>各ステージラストにいるボスを破壊。<sup>は かい</sup>

<sup>てきしや</sup> <sup>ばくだん</sup>  
**敵車の爆弾、ミサイル破壊 10点** ……<sup>は かい</sup> <sup>てん</sup>敵の撃つ弾や爆弾を  
<sup>てき</sup> <sup>う</sup> <sup>たま</sup> <sup>ばくだん</sup>  
ミサイルで撃ち落と  
<sup>う</sup> <sup>お</sup>  
したとき。

<sup>てん</sup>  
**パワーボール 1000点** ……<sup>じょう</sup> <sup>と</sup>コース上で取ったとき。

<sup>てん</sup>  
**クラッシュ -400点** ……<sup>しょうがいぶつ</sup> <sup>てき</sup> <sup>たま</sup> <sup>あ</sup>障害物や敵の弾などに当たったと  
き。

<sup>てきしや</sup> <sup>せつしよく</sup>  
**敵車との接触 -10点** ……<sup>てん</sup> <sup>も</sup>ファンクやバリアーなどを持たな  
<sup>じょうたい</sup> <sup>てき</sup> <sup>せつしよく</sup>  
い状態で敵と接触したとき。

## と ちゆう しょう がい 途中の障害

ところどころ つぎ しょうがい ま  
コースの所々には次のような障害が持ち  
う  
受けています。

### 路上障害物

じゆう いわ なら みち げば なら かた しゆるい  
コース上に岩が並んで道を狭めています。並び方には3種類あります。

いちれつ どうろ ちゆうおう いちれつ なら  
① 一列……道路の中央に一列に並んでいます。

にれつ どうろ じゆう さゆう にれつ なら  
② 二列……道路上の左右に二列に並んでいます。

さんれつ どうろ じゆう ちゆうおう さゆう さんれつ なら  
③ 三列……道路上の中央と左右に三列に並んでいます。

### 凍結路面

アイスパーン。ハンドル操作もブレーキも効きにくくなります。

ただしショップでスノータイヤを購<sup>こうにゆう</sup>入して装<sup>そうちやく</sup>着していれば普通<sup>ふつう</sup>の道<sup>みち</sup>  
とおなじように走<sup>おな</sup>ることができ<sup>はし</sup>ます。

# 🌀ステージ紹介🌀

## ステージ1

### スターギャラクロード

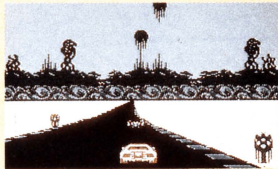
やみ なか むすう ほしほし う ちゅうくうかん  
闇の中に無数の星々がきらめく宇宙空間。



## ステージ2

### バブーシュロード

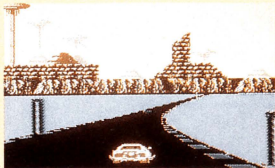
たい こ わくせい おも き かい しよくぶつ  
太古の惑星を思わせる、奇怪な植物が  
お しげ みどりいろ やみ  
生い茂る緑色の闇。



### ステージ3

#### ゴズリートロード

はる むかし ほろ さ ぶんめい まち いせき  
遙か昔に滅び去った文明の街の遺跡。



### ステージ4

#### ブリザードロード

そんざい すべ えいきゆうひょう が おお  
存在するものの全てが永久氷河に覆われ  
た極寒地帯。



## ステージ5

### シアクスロード

ちようきようさん えきたい み し かいいき  
超強酸の液体に満たされた死の海域。



## ステージ6

### ファイナルデーモンロード

むすう ぶきみ けんぞうぶつ た なら とし  
無数の不気味な建造物が立ち並ぶ都市。



## お問い合わせ

ゲーム内容などについての<sup>ないよう</sup>お問い合わせは受け付けていませんので、<sup>りようしょう</sup>ご了承ください。



**A wave, INC.**

〒154 東京都世田谷区三宿2-27-31 ヴィラ三宿101

FOR SALE and USE IN JAPAN ONLY  
本品の輸出、使用営業及び賃貸を禁じます。

ファミリーコンピュータ ファミコンは任天堂の商標です