

任天堂 ファミリーコンピュータ™

TM
FAMICOM FAMILY



IGS-9T

とりあつかいせつめいしょ
取扱説明書

© IGS INC. 1991 MADE IN JAPAN

IGS

このたびは「アルマジロ」をお買い上げいただき、誠に
ありがとうございました。ご使用前に取り扱い方、使用
上の注意等、この「取扱説明書」をよくお読みいただき、
正しい使用方法でご愛用ください。なお、この「取扱説明
書」は大切に保管してください。

もくじ

おはなし	1
コントローラーの使い方	2
アルマジロのいろいろな動き	3
ボールに変身した時の動き	4
敵の倒し方	5
ゲームのあそび方	6
アイテムについて	8
シェルをじゃまする敵たち	10
各ラウンドにいるボスについて	12
イベントの紹介	14
ラウンドの紹介	18
バトルボックスを使った遊び方	20

アルマジロTM

おはなし

さばくまち
砂漠の町テキサス、そこにはちよつぱり
かわったどうぶつ
変わった動物アルマジロが住んでいます。
アルマジロの「シェル」と
「シェリル」は、だれもが
うらやむなか
うらやむ、仲のよい2人でした。



やあ！僕はテキサス生まれの
「ビリー・ザ・シェル」、「シェル」って呼んでくれ！
それより今、大変な事が起きているんだ！
愛しのシェリルが、につっき「くろまめ団」に
さらわれてしまった……。
シェリルは、テキサスで一番かわいい女の子だから、
それはもう大騒ぎなんだ！！
僕はシェリルを助けるために、ひとりでくろまめ
団に挑んでいるんだ。
行く手には、新手の敵がたくさんいるし、けわしい
山や谷もあって、息を抜くひまもないんだ。だ
けど、必ず助け出すから待っててくれシェリル！！

コントローラーの使い方

●Aボタン

- アルマジロの時にジャンプします。
(Aボタンを押した時間によってジャンプの高さが変わります。)
- ボールの時もジャンプできます。
(Aボタンを押しつづけるとだんだん高くジャンプします。)

●Bボタン

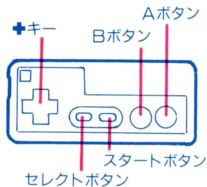
- ボールに変身したり、アルマジロの姿にもどったりします。
- 変身アイテムのカンガルー、カタツムリ、魚を持っていると、アルマジロ→ボール→変身アイテムの順に変わることができます。
- アルマジロの姿に戻ったときもBボタンを押しつづけていると、ダッシュで走ります。

●+キー

- 左右の移動に使います。
空中にいるとき左右を押せば、その方向に影響を受けます。
- ボールでバウンド中に上を押すとバウンドが長く続き、下を押すと早く止まります。また、左右キーで押した方向に移動できます。

●スタートボタン

- ゲームスタートまたはポーズ(一時停止)の時に使います。

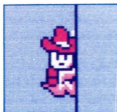


アルマジロのいろいろな動きうご

キー操作そうさでできる動きうご。



Aボタンおを押した時間じかんによってジャンプの高さたかが変わるよ。



カベにとびついてお十字キーを押すとカベにはりついて、Aボタンおで斜め上ななうえにジャンプできるよ。(何もしないと、すぐにズルお落ちてきちゃうけどね。)



はしのほを登れるのはほくだけさ！十字キーおを上うえに押しおてね。はしのほのてっぺんでAボタンおを押せば登りのぼきれるよ。



水みずの中なかでは動きうごにくいつ!!
体がからだ浮ういてきちゃうんだ。

自然しぜんな動きうご。

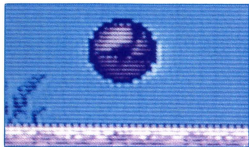


ズズズ… つるんっ! ビタッ❄️ おっどつと…

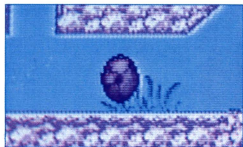
ボールに^{へんしん}変身した^{とき}の^{うご}動き



Bボタンで^{へんしん}変身するよ。



ボールのままでもAボタンでジャンプできるんだ。押しつづければもっと^{たか}高くジャンプするよ。



カベや^{じめん}地面にぶつかると、はねかえるんだ。うまく^{りよう}利用してね。

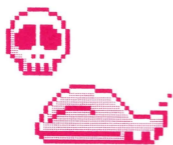


^{さか}坂では勝手にころがっちゃう。^に谷に^き気をつけてね。



^{アール}Rにそってころがることもできるよ。

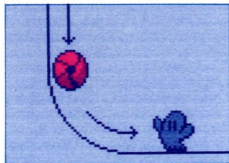
てき たお かた 敵の倒し方



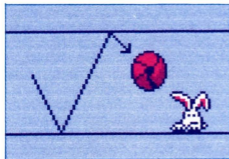
普通の敵はボールになって体当たりすれば倒せるんだけど、ボールごと飲み込んでったりするやつや、うっかりさわると逆にやられちゃう敵もあるから気をつけてね！

それからあんまり体当りのスピードが遅いと敵にはじかれちゃうよ。

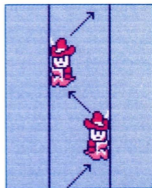
●いろいろなテクニック



ボールを利用して敵をやっつけろ！



バウンドして敵をけちらせ！



✦キーをかべの方向に向けてAボタンを押すと、はりつきながら登れるよ！

ゲームのあそび方^{かた}

●ラウンドマップ

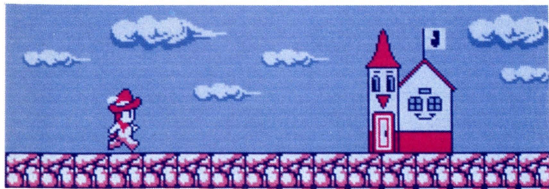


ラウンドマップの上をボスが逃げまわるので、シェルはスタート地点^{ちてん}から、Aボタンでコマをつぶして進みます^{すす}。

絵のあるコマはアクションステージなので、クリアしないと進めません^{すす}。

シェルのつぶしたコマには、ボスが入れないので、うまく追いつめていってください。

ボスのいるコマでAボタンを押すと、ボスとの戦いになります^{たたか}。



●ステージ画面 がめん



スコアー

30,000点を
越えること
に1UPするよ。

プレイヤーの残数

なくなるとゲーム
オーバー!

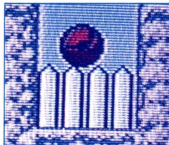
タイム

0になるとプレイヤーの数が1つ減るよ。

サイコロ
組み合わせに
よって点数が
もらえるよ。

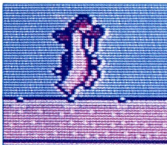
●いろいろな地形 ちけい

トゲ



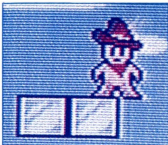
さわるとやられちゃう。
でもボールなら平気。

ぬかるみ



ジャンプが
半減しちゃう。

氷



うわ~!
すべる~。

アイテムについて

ステージ内に置いてあるプレゼント箱にボールで体当たりすると、中からアイテムが出てきます。

アイテムを取ると、いろいろな効果があらわれます。

(上の方から体当たりしないとこわしくい。)

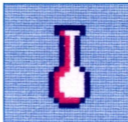
● ノーマルアイテム

● コーヒー



タイマーが30秒増えるよ。

● 逆薬



10秒間だけ、アルマジロの状態で敵に当たると倒せて、ボールで当たるとやられてしまう。

● ストップウォッチ



敵の動きを10秒間止められる。

● ズック



スピードが2倍になるよ。けど、すべりやすくなるから気をつけよう。(10秒間)

● パワードリンク



取ると、15秒間は無敵さ!!

● 1UPミラー



アルマジロが一匹増えるよ。ラッキー!!

●^{へんしん}変身アイテム

●カンガルー ジャンピング・シェル



ボールじゃなくても高くジャンプできる。(グローブをしているけどパンチはできないよ)

●カタツムリ テンデンマジロ



どんな所でも移動できるし、Aボタンでカラにとじこもることもできるんだ。

●^{うしな}魚 シェル・フィッシュ



水中を自由に泳げるんだ。とても便利だよ。

●^{とり}鳥 シェル・バード



このアイテムだけ、他のとちよっと違うんだ。取るとすぐに変身しちゃうし、10秒間で効力が消えてしまう。でも、前に取ったアイテムの効果は消えないから安心してね。

●パラソル パラソルマジロ



✦キーの上を押すと開くよ。高いところからゆっくり降りられるよ。

※ 次の変身アイテムをとるか、ミスをすると、その効力を失います。

シェルをじゃまする敵たち

敵の中にはボールになっても、やられてしまうヤツもいるから気をつけてね。

●ボールになってもやられてしまう敵たち

●ドウラク



ハサミが開いた時に攻撃すると、ボールになってもダメ / 閉じている時をねらって攻撃しよう。

●ペリー



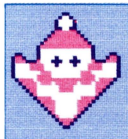
口を上に向けてくるから、上からの攻撃は危険だよ。

●シャーキン



水中にいる。下にもぐりこんで、ボールの浮力を利用して倒そう。

●ファンキン



コマみたいに回りながらジャンプして落ちてくるヤツ。下の部分に当たったらボールの時でもダメ。

●スパイク



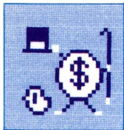
かみつかれると、ボールでもダメ。こいつの近くには何か秘密があるらしい…。

●フクリン



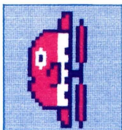
上から雨粒を落してくるヤツ。ボールでもやられちゃうから、やむまで待つしかないね。

●マーニー



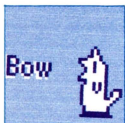
ほうしからミニハトを出してくる。これに当たるとボールの時でもやられてしまうよ。

●マンボラス



空中でゆ〜らゆ〜らしているだけじゃない。プロペラに当たるとボールの時でもやられる。

●プレイビー



強敵だぞ / 口からBOWという文字を出してくるんだ。当たったら最後だ /

●バブリー



突進してくる。正面から攻撃しても、おもいきりはじかれちゃうよ。

●ハリソン



トゲを開いた時に攻撃すると、ボールの時でもダメ / タイミングよくやっつけよう。

●ジョーカー



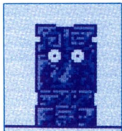
近づくと、他の敵に化けるいやなやつ。ハリソンなんかには化けられたらもう、パニック!!

●ガラモ



口を開いている時に攻撃すると、飲み込まれちゃうぞ /

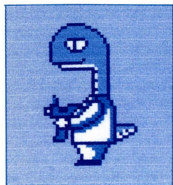
●トッポ



近づくと目をひらく。こいつに見られると動けなくなってしまう。

※そのほかにもアルマジロを飲み込んだじゃう敵などがたくさんいるから、気をつけてね!

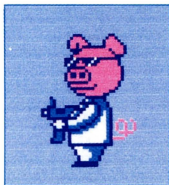
かく
各ラウンドにいるボスについて



1ラウンドのボス



2ラウンドのボス



3ラウンドのボス

ラウンド・ボスはマシンガンをバンバン撃ってくる。この弾に
当たると、ボールの時でもやられちゃうし、いろいろ特殊な弾も
持ってるみたいだ。

とても手強いけど、シェリルを助けるためにがんばらなくちゃ。

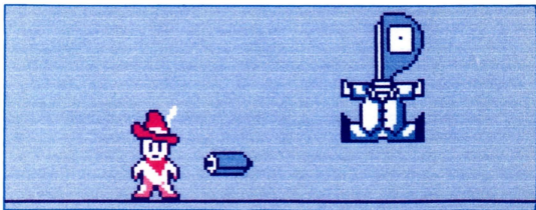


各ラウンドのボスを倒すと、大ボスの巻物が手に入ります。巻物に書いてある大ボスの行き先を追って、シェルは次のラウンドへ進みます。



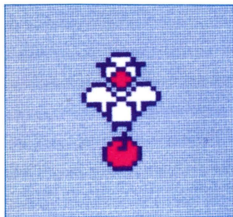
シェリルをさがしに次のラウンドへ移動しよう。

※ボスを倒すと、巻物を落とすので、これを取るとラウンドクリアとなります。



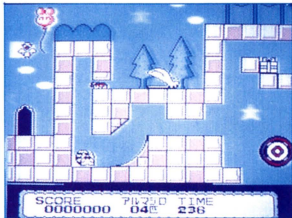
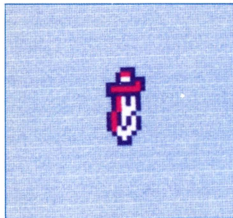
しょうかい イベントの紹介

●アップルバードとリンゴ



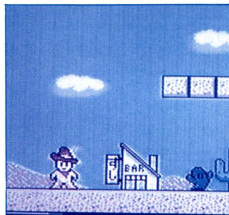
リンゴをつかんで飛んでいる鳥。落とし^{おと}てくるリンゴにうまく当た^あると、ミニマジロになれる。

●ミニマジロ



小さ^{ちい}くなると、今^{いま}まで入れなかつた所^{ところ}にも入れるようになるんだ。中^{なか}にはいろんなイベントやアイテムがあるぞ！

●スシパー



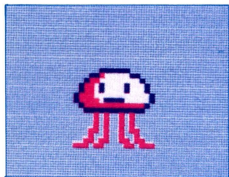
スシパー



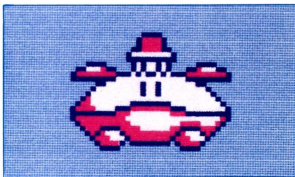
スシパーの中

中でいろんな情報がもらえるよ。スシパーの前で+ボタンを上うへに押しおすと中なかに入れるよ。

●かせいじん火星人とMJ-21



かせいじん火星人



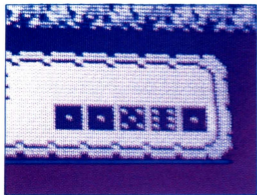
MJ-21

かせいじん火星人は味方だ。彼から MJ-21 という乗り物を借りると、ラウンドマップの好きなコマへ移動いどうできるんだ。でも、大ボスの上うへは移動することができない。

●サイコロ^{あつ}集め

ステージ^{ない}内には、こわれるブロックがあつて、体^{ない}当り^{あた}でこわすと、中^{なか}からサイコロ^でが出てくること^{あつ}があるんだ。出^あた目の組^めみ^あわせて、点^{てん}数^{すう}がもらえるから、うま^{あつ}く集^めめよう。

(上^{うへ}の方^{ほう}から体^{たい}当^{あた}りしないとこわしにくい。)



※サイコロ^くが表示^じされるのは5個^ごめ^ままで。6個^ごめからは、取^とったと^ど同時^{どうじ}に2,000点^{てん}ずつもらえるよ。

サイコロ^くの組^あわせ

- ワンペア (3,000点)
- ツーペア (6,000点)
- スリーダイス (9,000点)
- ストレート (10,000点)
- フルハウス (12,000点)
- フォーダイス (15,000点)
- ファイブダイス (20,000点)
- オールハズレ (0点)

●フリップパーとバンパー

あ^あたると、おも^おいっ^いきり^き弾^はかれてしま^まう。うま^うく利^り用^りできれ^れば^ばい^いい^いけど……。



フリップパー



バンパー

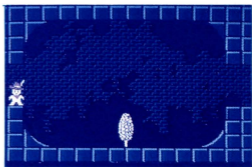
●ポップ・トウモロコシ

とびちった粒を地面につくまえにとると、その数だけプレイヤー
一数がふえるよ。めったに出ないけど最高に美味しいアイテム
だ！

他にも、かくしトウモロコシ・ステージが、ステージのどこかに
かくされているよ。見つけたら即、**+**キーを上うえに押しおして入はいろう！



ポップ・トウモロコシ



かくしトウモロコシ・ステージ

●スロットマシン

カジノ（3ラウンド）に置いてあ
る。画面左下のスタート・ボタ
ンに乗ると、スロットが回りだすん
だ。あとは、スロットの上うえに乗り、
ストップボタンで止めていとだけ。
スロットについているサイコロの
組みああわせでその場で点てん数がもらえ
るよ。（点数はサイコロ集あつめの時とき
と同じ）また、他のラウンドにもか
くしスロットがある場所があるよ。

スロットマシン



スタートボタン ストップボタン

しょうかい ラウンドの紹介



● 1ラウンド (テキサス)

くろまめ団^{だん}のアジト^{あじと}がある。
ほくはシェリル^{しりる}を助けるため
に、アジト^{あじと}へ向^{むか}ったんだけど
……。



● 2ラウンド

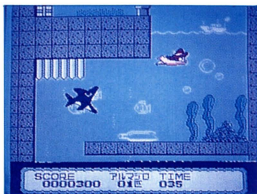
(モニュメント・バレー)

大自然^{だいしぜん}が広がるモニュメント
・バレー^{ひろ}だ！気分はもう西部
げき^き劇^{げき}だね！バキューン!!



● 3ラウンド (ラスベガス)

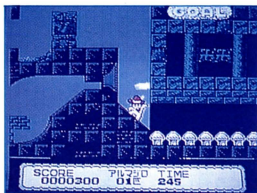
ギャンブル^{まじ}の街^{まち}ラスベガス。
よし、カジノ^{かじ}で大^{おほ}もうけだ!!



● 4ラウンド

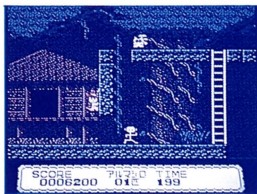
(サンフランシスコ)

きれいな海と街並、そしておいしいシーフード。たくさん食べて体力つけてがんばろう！



● 5ラウンド (メキシコ)

太陽の国メキシコ。思えば遠くへきたもんだ。それにしても、シェリルはどこだ〜!?



● 6ラウンド (アマゾン)

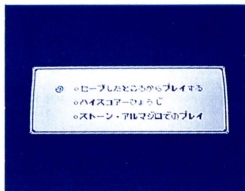
秘境アマゾン、昼なお暗いジャングルにひそむ猛獣たち…。ひえ〜怖いよ〜!!

バトルボックスを使った遊び方

アルマジロは、バトルボックスを使うことによって、更にいろいろな遊びができるようになっています。スタート画面でロードを選ぶと、バトルボックスのメニュー画面が出ます。



バトルボックス



メニュー画面

●セーブと再プレイとデータ消去

●セーブ

アルマジロがラウンドマップ上にいる時に、スタートボタンを押して、現在のデータをセーブするかしないか決めます。そして1～4のファイルを選び、名前を決定してください。

●再プレイとデータ消去

再プレイをする時は、メニュー画面で、「セーブしたところからプレイする」を選び、「データを見る」を選んだあと、どのファイルでプレイするかを決めてください。

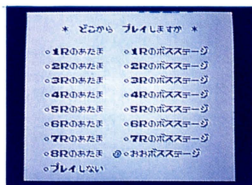
また、データ消去の場合は、「データを消す」を選んでから、ファイル名を決定します。

●ハイスコアーの記録と表示

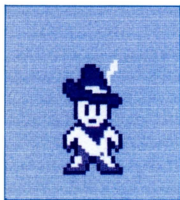
バトルボックスがつながっていて、ゲームオーバーの時のスコアがベスト5以内であれば、スコアと順位が表示されて、ハイスコアーを記録することができます。

記録するときは、「セーブする」を選んでファイル名を決めてください。

※**全面クリア**してALLマークがついたとき、Aボタンを押すと、どこからでもスタートできる**プレイ選択画面**になります。
好きな所からスタートしてください。



●ストーンアルマジロでのプレイ



ストーンアルマジロ

メニュー画面で「ストーンアルマジロ」を選ぶと、ストーンアルマジロの特徴と、1P、2Pの選択画面が出ます。1Pを選ぶと、そのままゲームスタートし、2Pを選ぶと、それぞれのプレイヤーがストーンアルマジロか、ノーマルアルマジロでスタートすることができます。

使用上の注意

- 1) ご使用後はACアダプタをコンセントから必ず抜いておいてください。
- 2) テレビ画面からできるだけ離れてゲームをしてください。
- 3) 長時間ゲームをするときは、健康のため約2時間ごとに10分から15分の小休止をしてください。
- 4) 精密機器ですので、極端な温度条件下での使用や保管および強いショックを避けてください。また絶対に分解したりしないでください。
- 5) 端子部に手を触れたり、水にぬらさないようにしてください。故障の原因となります。
- 6) シンナー、ベンジン、アルコール等の揮発油でふかないでください。
- 7) ファミリーコンピュータに*プロジェクションテレビを接続すると残像現象(画面ヤケ)が生ずるため、接続しないでください。

*スクリーン投影方式のテレビ



〒135 東京都江東区福住1丁目14番7号
(株)アイ・ジー・エス商品開発事業部

☎03(3641)6931

ファミリーコンピュータ・ファミコン は任天堂の商標です。

FOR SALE and USE IN JAPAN ONLY
本品の輸出、使用営業及び賃貸を禁じます。