

# AFTER BURNER



©SUNSOFT ©SEGA

アフターバーナー

取扱説明書

SUNSOFT

ファミリーコンピュータ・ファミコンは任天堂の商標です。

この度は、**SUNSOFT** のファミリーコンピュータ用ゲームカセット「アフターバーナー」をお買い上げいただきまして誠にありがとうございます。「アフターバーナー」をより一層楽しく遊んでいただくために、ご使用の前にこの「**取扱い説明書**」をよくお読みいただき正しい使用方法でご愛用下さい。

もくじ

1. ストーリー..... 1
2. 遊び方..... 2
3. コントローラーの使い方..... 4
4. ディスプレイ..... 6
5. ラウンド紹介..... 8
6. 敵機紹介..... 14
7. その他..... 16

# 1. ストーリー

せいれき ねん せ かいせいりょく こく こく ぶ  
西歴199X年、世界勢力はA国とZ国に2分さ  
れ、冷戦状態が続いた。

こく かいぐん ごく ひ し れい くだ  
A国の海軍にいたキミに極秘司令が下った。その  
し れい てきこく りょうくう きょうこうとつ ば ひ みつへい き  
司令とは、敵国の領空を強行突破して、秘密兵器  
じょうほう ぐん ひ みつけんきゅうせよ とど  
の情報ディスクを軍の秘密研究所に届けるという  
ことであった。

は ぼうえいせん とつ ぼ お じ もく  
果たしてキミは、防衛線を突破して、無事に目  
できち ことうん いの  
的地にたどりつけるだろうか、幸運を祈る！

## 2. 遊び方

### ① ゲームの目的

自機に乗り込んで、航空母エンタープライズから発進し、海上、森林地帯、街上空、雲海上などの各ステージでドッグファイトを繰り広げながら目的地へと進みます。

### ② ゲームスタート

タイトル画面が表われている時にコントローラーⅠのスタートボタンをおせばゲームが始めます。(4ページ参照)

③ 注 このゲームは1人プレイ専用です。



### ③ゲームの進め方

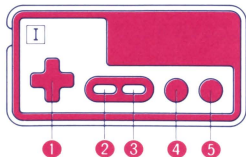
アフターバーナーは23のステージで構成されています。途中、飛行場や補給機があり、そこでミサイルが補給されます。23ステージ中には、ボーナスステージが2ステージあります。(くわしくは13ページで説明)

### ▶リバースモード

ゲームをスタートするときコントローラーIIのBボタンを押しながらスタートボタンを押すとリバースモード（+ボタンの操縦レバー操作が逆になった状態）になる。(ホリ電機製ハンドルコントローラーでもできます。)

- 〈+ボタンの上を押すと、自機は上昇する。〉
- 〈+ボタンの下を押すと、自機は下降する。〉

### 3. コントローラーの使い方



▲コントローラー I

① **+**ボタン

② セレクトボタン(ポーズ)

③ スタートボタン(アフターバーナー)

④ **B** ボタン(誘導ミサイル)

⑤ **A** ボタン(バルカン砲)

#### ① 戦闘シーン

**+**ボタンで自機を上下左右に動かし、**A**ボタンでバルカン砲を、**B**ボタンで誘導ミサイルを使用します。また、ゲーム中にセレクトボタンを押すとポーズがかかり、もう一度押すとポーズが解除されます。

## ② 誘導ミサイルとは？

誘導ミサイルは、ロックオンした敵機を追尾し爆破します。

（ロックオンは自機の照準を敵機に向けることでおこなわれ、ロックしている敵機に向けて一定時間内に誘導ミサイルを発射しない場合、自動的にロックは解除されます。ミサイルの残りが10以下になると前方レーダーが点滅します。

## ③ アフターバーナー

ゲーム中にスタートボタンを押すとアフターバーナーがかかり一定時間だけ急加速します。（何回でもできます。）

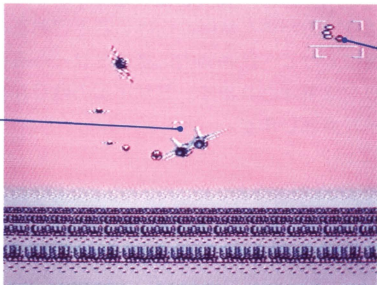
## 4. ディスプレイ

### ① 戦闘シーン

通常の戦闘シーンでは、下記のような表示がでます。

バルカン照準

ロック照準



前方レーダー



## ②ポーズ画面

ポーズ画面では下記のような表示がでます。

ステージ数

ミサイルの残り

激墜数

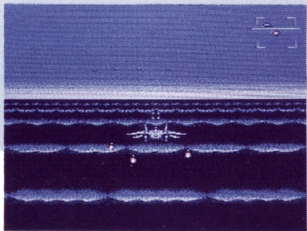
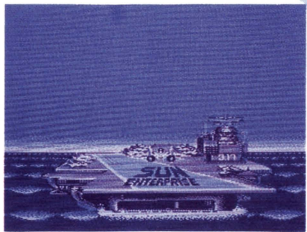
スコア



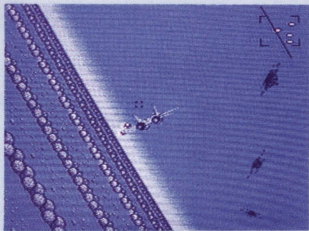
自機の残り

## 5. ラウンド<sup>しょうかい</sup>紹介

### ▼エンタープライズ<sup>ごう</sup>号

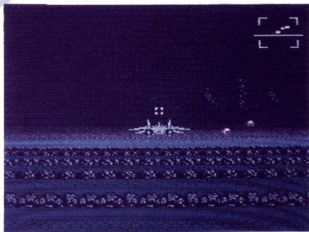


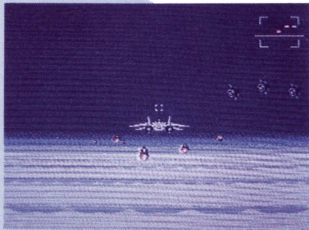
### ▲海上<sup>かいじょう</sup>



しんりんちたい  
▲森林地帯

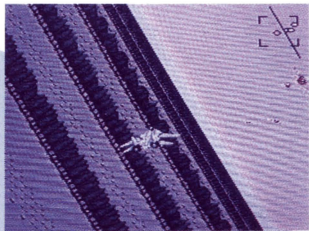
まちじょうくう  
▼街上空

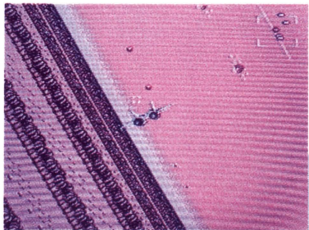




うんかいじょう  
▲雲海上

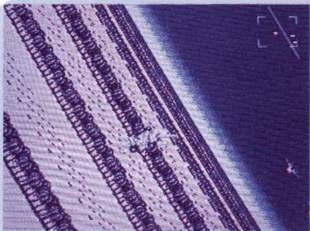
しんようじゆりん  
▼針葉樹林

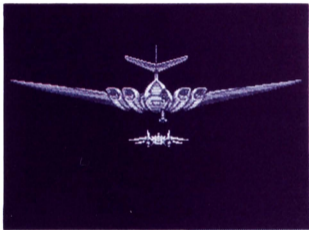




▲サバンナ

わったいうりん  
▼熱帯雨林

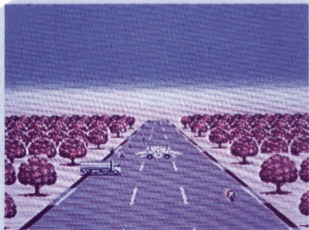




▲ 補給機

★ 飛行場や補給機でミサイルを  
補給できます。

▼ 飛行場

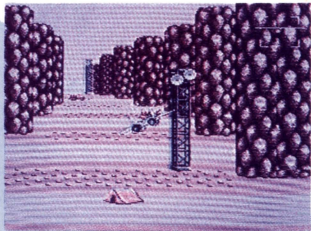


## ▶ボーナス・ステージ◀

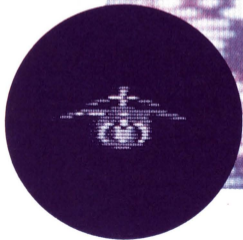
★このステージでは、てき き敵機は出現せず、ちじゅうぶつ地上物を撃つことによってうスコアアップします。ただしかべ壁にげきとつ激突するときうしな1機失います。

### ▶とく得てん点◀

テント	10000	<small>てん</small> 点
トラック	20000	<small>てん</small> 点
<small>てつとう</small> 鉄塔	30000	<small>てん</small> 点

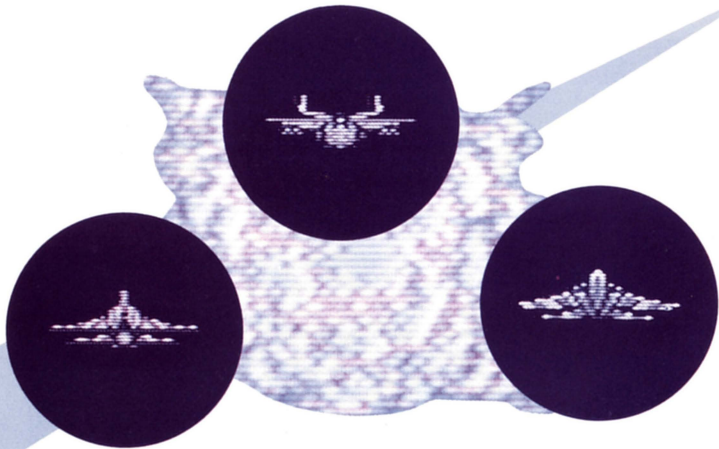


てき き しゅう かい  
6. 敵機紹介



もうこう  
猛攻をしかける  
てき き  
敵機!!





## 7.その他<sup>た</sup>

### ▶得点<sup>とくてん</sup>

1機<sup>き</sup>激墜<sup>げきつい</sup>すると1ヒット、カウントされ、ステージクリア<sup>じ</sup>時に1ヒットにつき20000点<sup>てん</sup>加算<sup>かさん</sup>されます。また飛行中<sup>ひこうちゆう</sup>にも常<sup>つね</sup>に加算<sup>かさん</sup>されます。200000点<sup>てん</sup>、500000点<sup>てん</sup>、800000点<sup>てん</sup>、1100000点<sup>てん</sup>ごとに1UPする。



## し ようじょう ちゅう い 使用上の注意

1. 精密機器せいみつ き きですので、極端な温度条件下での使用や保管ほ かん、および強いショック等つよ とうはさけて下さい。また、絶対に分解ぜったい ぶんかいしないで下さい。
2. 端子部たん し ぶに触れたり、水みずにぬらしたりしないようご注意ちゅう い くだ下さい。
3. カセットを交換こうかんする時は必ず電源とき かなら でんげん きを切ってから行おこなって下さい。

## ご注意

---

- ご使用後はACアダプターをコンセントから必ず抜いておいてください。
- テレビ画面からできるだけ離れてゲームをしてください。
- 長時間ゲームをする時は、健康のため、約2時間ごとに10分～15分の小休止をしてください。

# SUNSOFT

夢・創造・サンソフト

## サン電子株式会社

〒483 愛知県江南市古知野町朝日250

TEL 0587(55)3500