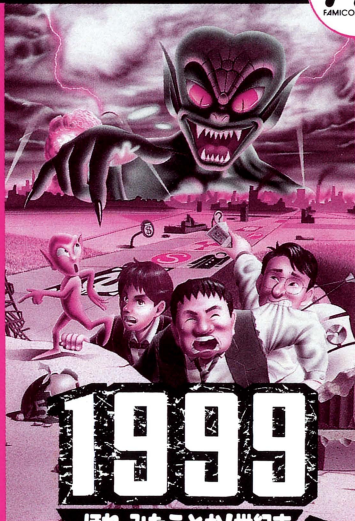


CDS-CS

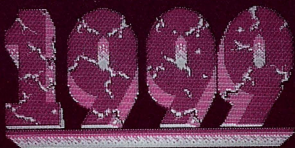


1999

ほれ、みたことか!世紀末

取扱説明書

任天堂 ファミリー コンピュータ™



～ほれ、みたことか! 世紀末～

©1992 COCONUTS. JAPAN

このたびは、シードリームのファミリーコンピュータ用カセット『1999ほれ、みたことか! 世紀末(CDS-CS)』をお買いあげいただき、誠にありがとうございました。

ご使用前に取り扱い方、使用上の注意等、この取り扱い説明書をよくお読みいただき、正しい使用方法でご愛用ください。

C O N T E N T S

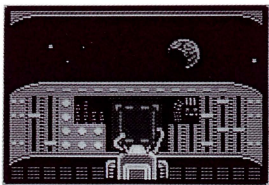
目 次

1. ストーリー..... 2
2. コントローラーの使い方..... 4
3. ゲームを始めよう..... 6
4. ゲーム画面の説明..... 8
5. ボード上のマスについて.....10
6. トラップカード.....14
7. ミニゲーム.....17

1. ストーリー

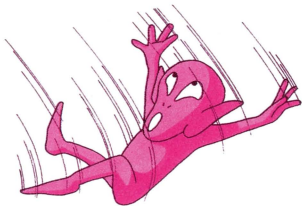
1995年春。ピンキー星から一隻のUFOが地球にむかった。ノーム星人が地球征服に乗り出したことを警告するためである。ピンキー星人は、超高度な科学力をもって地球人類を救おうと、意気込んでやって来た。が、しかし地球上空にさしかかったところで燃料切れでまっさかさま…… おちたのは、季節はずれのキャンプ場で、今年からの就職をひかえた大学生4人がキャンプファイヤーで盛り上がっていたところだった。

ピンキー星人は頭が混乱した。全人類を乗せるつもりでつくったロケットが今の墜落で壊れてしまったのだ。これじゃ修理しても乗せられるのはせいぜい3人が限度だが、とりあえず目の前の4人だけには地球の危機を知らせなければならない。

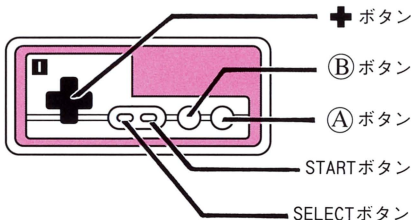


「1999年、ノーム星人の手によって地球は滅びるだろう。君達だけでも救ってあげたい。そのためには宇宙パワーが必要なんだ。宇宙パワーをたくさんあつめた者を、この危険な地球から脱出させてあげる!!」かくして、4人は突然おっこちてきた、ピンク色したちっぽけな宇宙人のことばを信じ、宇宙パワー集めにはりきるのだった……。

*宇宙パワーとは、うれしい時、たのしい時、安心した時などに生まれるもので、地球上のどんな力にもおよばない、すぐれたパワーを意味します。



2. コントローラーの使い方



【➕ボタン】

- 選択画面でのカーソル移動に使用します。
- ミニゲームでキャラクターを移動させます。
- マップ上でキャラクターを移動させます。
- マップ上でトラップカード用のカーソル移動に使用します。
- 進行カードの選択に使用します。

【Ⓐボタン】

- カーソルの示すものを決定します。
- 文章の早送りに使用します。
- 文章の改ページに使用します。
- ミニゲームで使用します。

(くわしい使い方は、画面上に説明がでます。)

【Bボタン】

- データ画面、全体マップ画面から通常画面への復帰に使用します。
- トラップカード出現時、データ画面を見るのに使用します。
- ミニゲームで使用します。

(くわしい使い方は、画面上に説明がでます。)

【SELECTボタン】

- 使用しません。



【STARTボタン】

- ゲームを開始します。
このゲームは1人～4人までプレイできます。

1・3人目…コントローラーⅠ

2・4人目…コントローラーⅡ

3. ゲームを始めよう

電源を入れるとオープニング・デモが始まります。オープニング・デモシーンの途中でSTARTボタンを押すとタイトル画面になります。

PUSH STARTと画面に出たら START ボタンを押して下さい。

1) 人数選択

ピンキー星人がゲームの参加人数を聞きます。

✦ボタンの左右で人数を選択し、(A)ボタンで決定します。

2) 名前入力

人数を決定したら、名前入力画面になります。

✦ボタンの上下左右で文字を選び、(A)ボタンで決定します。(B)ボタンを押すと入力されている最後の文字からキャンセルできるようになりますので、訂正したい文字の上まで(B)ボタンで移動し、もう一度入力しなおして下さい。

3) 顔決定

上下2つに別れたモンタージュが出てきます。回転しているモンタージュを(A)ボタンでストップさせ、顔を決定します。どんな顔になるかは、お楽しみ。顔が決定されたら、次は職業を決めます。



4) 職業決定

8種類の職業が画面上で回転します。④ボタンで職業名をストップさせ、職業を決めましょう。職業によってお給料が違います。

- ビジネスマン28万円
- 八百屋25万円
- ホスト35万円
- 芸能人30万円
- 記者35万円
- 医者40万円
- 不動産37万円
- フリーター ミニゲームの結果次第
で金額が変わります。

スタート時、プレイヤーは給料と同じ金額を持っています。
(フリーターは20万円持っています。)

以上2)～4)を参加人数分、くりかえします。参加人数が4人に満たない場合、残りはコンピューターが参加します。

4. ゲーム画面の説明

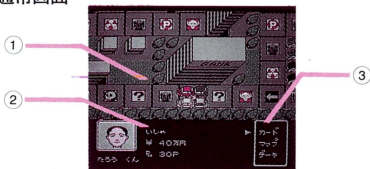
このゲームはふせられた6枚の進行カードの中から、1枚を選び、そのカードについている数の分だけコマを進め、イベントを行うゲームです。

様々なイベントの中で、宇宙パワーを集めることが目的です。

マップ上を誰か1人がゴール（1周）すると、半年が終わったことになり、その時点でまた全員がスタート地点に戻され、次の半年をはじめます。これを1995～1999年まで10周続けます。

その周で1番最初にゴールした人は宇宙パワーをもらえます。

★通常画面



① マップ

ボードゲームには欠かせない、ゲーム盤です。マスによっていろいろなイベントが用意されています。順番がまわってきたら、そのプレイヤーのいる位置を車で表示します。この車はコマの役割をします。4色に色分けされているので自分の色や相手の色をおぼえておきましょう。

② ステータス表示

順番がまわってきたプレイヤーの顔、職業、所持金、宇宙パワーが表示されます。

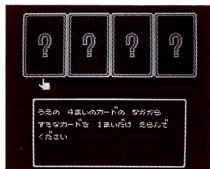
③ ウィンドウ (カード・マップ・データ)

✚ボタンの上下で選択し、Ⓐボタンで決定します。

- カード……………進行カードが表示されます。
- マップ……………✚ボタンの上下左右で、マップ全体を見ることができます。
- データ……………4人のプレイヤー全員のステータス表示ができます。

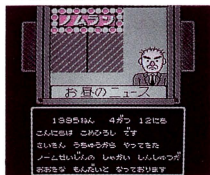
(マップとデータはⒷボタンで解除できます。)

★イベント画面



イベント中に選択する必要がある場合、✚ボタンで選択してⒶボタンで決定します。文章の最後に所持金と宇宙パワーが増減されます。

★告知画面



告知はゲーム中に、ニュースのようなかたちで突然出てきます。さまざまな情報を教えてくれるので、注意して見てください。

5. ボード上のマスについて

マスの中には、進行カードの数字があまっても自分の意思で止まれるマスや、強制的に止まらなければならないマスがあります。

数があまっても止まれるマス



『P』となっているマスは、進行途中でも
①ボタンで止まることができます。

- ・病院・スポーツクラブ
- ・オヤカタレース場・ファーストフード

強制的に止まらなければならないマス



『S』となっているマスは、進行途中でもとまらなければなりません。

- ・銀行・空港・山・海

マスの種類

職業



職業に関するイベントを行います。お金の入るイベントが多いマスです。フリーターの方はミニゲームになります。

災害



主に天災や世紀末的な出来事が起こり、パワーがマイナスされやすいマスです。保険を持っていれば被害が少ない場合もあります。

アクシデント



ここに止まったら、まず画面上に出てくる4枚のカードの中から1枚を選択します。

- 冠婚葬祭/冠婚葬祭に関するイベントで、良い事も悪い事もあります。
- 出来事/日常的なイベントで、良い事も悪い事もあります。
- 事件/日常に起こりそうな事件や、災害がでます。
保険を持っていけばさけられるものもあります。
- 保険/このカードを引いた場合だけ、保険に加入する事ができます。

核シェルター



止まったシェルターが売り出し中で、買うだけのお金があれば、自分のものになります。核シェルターを持っていけば、そこを通過するたびにパワーが増えます。また、ぴったり止まる事ができればたくさんパワーが入ります。

パチスロ



賭け金はその時によってちがいます。
(ミニゲーム参照)

宗教



悪玉宇宙人、ノーム星人が始めた新興宗教で、一度止まってしまうと強制的に入信させられてしまいます。ほとんどがパワーもお金も減ってしまうイベントです。

砂漠



地球の砂漠化が進むと、ところどころにこのマスが出現します。パワーは減ってしまいます。

氷



地球の砂漠化が終わると、急激に増えます。砂漠と同じく、パワーは減ってしまいます。

病院



パワーを増やす薬を売っています。数が余っていても **Ⓐ** ボタン 止まる事ができません。なお、イベント中に入院してしまうと、一番近い病院に戻されます。

スポーツクラブ



パワーを増やすゲームができます。数が余っていても **Ⓐ** ボタンで止めることができます。（ミニゲーム参照）

オヤカタレース場



お金を賭けて、レースに参加する事ができます。数が余っていても④ボタンで止まる事ができます。(ミニゲーム参照)

ファーストフード



お金を使わずにパワーアップできるおいしいイベントもあります。数が余っていても④ボタンで止まる事ができます。

ピンキー



ここに止まると、ピンキー星人が次のピンキーマスまで連れて行ってくれます。パワーも分けてくれます。

矢印マス



一方通行を表すマスです。ここに止まるとピンキー星人がパワーを分けてくれます。

● 海



● 山



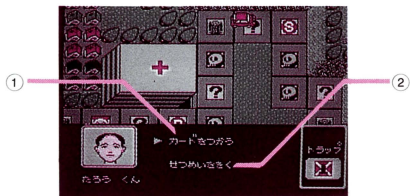
● 空港



お金があれば楽しいイベントに参加して、パワーをがっばり稼げます。

6. トラップカード

トラップカードは、ある確率で進行カードについてきます。マスの上に置いて他のプレイヤーの邪魔をしたり、自分が有利になるように使うカードです。ただし、Pマス・Sマス・ピンキーマス・矢印マス・ゴール（銀行）直前のマスには置けません。それぞれのカードは、一定時間で消えます。



トラップカードがついてきたら

①『カードをつかう』

マップ上にカーソルが出てきます。②ボタンで全員のステータスを見る事ができます。+ボタンでトラップカードを置きたいマスを選び、①ボタンで決定します。トラップカードの種類やマスの種類によって、置ける場所と置けない場所があります。置ける場所にカーソルをあわせると点滅して知らせます。また核シェルターにカーソルを合わせると、誰のシェルターかを表示します。

②『せつめいをきく』

ついてきたトラップカードの役割を説明します。はじめは説明を読んでからカードを置くとよいでしょう。

★トラップカードの種類

チェッカーフラグ



これはマスの上に置くカードではありません。このカードがついてきたら、進んだ先がどんなマスであってもイベントはおこらず、すぐに、もう一度進行カードをめくって進まなければなりません。

（最後に止まったマスのイベントを行います。）なお、Sマス、一時停止カードでは強制的に止められますが、やはりイベントはおこらず、カード選択画面になってしまいます。同じく、Pマスで④ボタンを押すと、止まる事ができますが、イベントはおこりません。

駐車禁止



これを置かれたマスにちょうど止まってしまうと、2万円の罰金となります。

一時停止



進んでいる途中に、このカードの置かれたマスを通しようとする時、強制的に止められ、そのマスのイベントを行わなければなりません。自分の止まりたいマスに置いたり、他のプレイヤーの前に置いて邪魔をしたりしましょう。

工事中



ふたまたに分かれている道のどちらか一方に置いて道をふさぐカードです。すでに一方にこのカードが置かれている道には使えません。

釘



これを置かれたマスに、ちょうど止まってしまうと一回休みになります。そのマス自体のイベントは起こりません。

工事車両

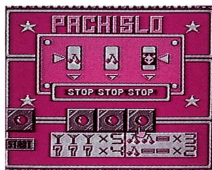


マップ上に置かれているトラップカードを一つだけ取り除くことができます。

7. ミニゲーム

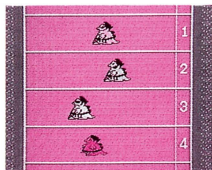
イベントの中には、楽しいミニゲームがたくさんふくまれています。操作のしかたは、それぞれ画面で説明しています。

パチスロ



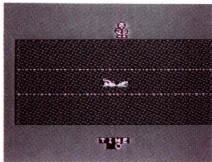
賭け金はそのときによって違います。大当たりするとかなりお金が入るので、しっかりねらいましょう。

オヤカタレース



ノーム星人のペット『オヤカタ』が4匹で競争します。お金がない人は参加できません。みごと一着を当てることができれば大金とパワーが入ります。

水泳



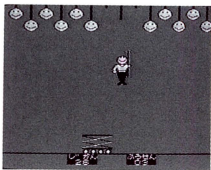
スポーツクラブに止まるとできるゲームです。速く泳げばパワーをもらえます。キー操作のコツを覚えると簡単に泳げますが、そのコツは秘密です。

巨大イナゴゲーム



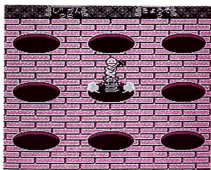
巨大イナゴが飛びかう中、うまく逃げて下さい。途中でふまれたり、時間以内に逃げられないと入院してしまいます。

ニコニコでパン！ ゲーム



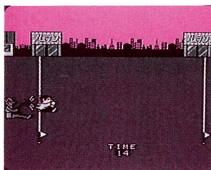
フリーターの方は、お給料がでないので、このゲームで稼ぐしかありません。正社員になるチャンスもあるのでがんばってください。+ボタンの左右で台車を上手に操作して、風船をたくさんわって下さい。

ノーム教脱退・教祖叩きゲーム



ノーム教のつらいおつとめをした後は、このゲームで教祖をおもいきりなぐりましょう。たくさん叩くことができれば脱退できます。

ノーム星人客引きゲーム



キャバレー『ノムラン』では掃除機を持ったノーム星人があなたを吸い込もうとしています。逃げたい方向に \oplus ボタンを入れ、 \textcircled{A} \textcircled{B} ボタンの連打で逃げて下さい。



使用上の注意

- 1) 精密機器です。強いショック、極端な温度条件下での使用や保管は避けて下さい。また絶対に分解しないでください。
- 2) 故障の原因となりますので、端子部分に手を触れたり、水に濡らすなど絶対に汚さないでください。
- 3) シンナー・ベンジン・アルコール類の揮発油では、ふかないでください。
- 4) カセット交換の際は、必ず電源を一旦切ったうえで行ってください。
- 5) ご使用後はACアダプタをコンセントから必ず抜いておいてください。
- 6) テレビ画面からできるだけ離れてゲームをしてください。
- 7) 長時間ゲームをする時は、健康のため、1時間ないし2時間ごとに10～15分の小休止をしてください。

MADE IN JAPAN

ファミリーコンピュータ・ファミコン は任天堂の商標です。

C★DREAM

FOR SALE and USE IN JAPAN ONLY
本品の輸出、使用営業及び賃貸を禁じます。

株式会社ココナッツジャパン

〒102 東京都千代田区平河町1-6-7-702

☎03(5276)7301 ©1992COCONUTS/C-DREAM