

CAP-43

THE BATTLE OF VALHALLA

任天堂

ファミリーコンピュータ™



取扱説明書

© CAPCOM

1943

CAPCOM®



このたびは「1943」をお買い上げいただきまして、まことにありがとうございます。ご使用前に、この“取扱説明書”をよくお読みいただき正しい使用方法でご愛用下さい。また、この“取扱説明書”は再発行いたしませんので大切に保管して下さい。

使用上の注意

- カセットを交換するときは、必ず電源を切って下さい。
- 精密機器ですので極端な温度条件の使用や保管、強いショック等は避けて下さい。また絶対に分解しないで下さい。
- 端子部に直接触れたり、水にぬらしたりしないよう御注意下さい。

THE BATTLE OF VALHALLA

1943

© CAPCOM



- ヴァルハラ海戦く機動艦隊ヴァルハラ海域に集結!>.....4
- ストーリーくP-38を操り敵艦隊を撃沈せよ!>.....6
- ゲームの進め方く破壊率100%を目指せ!>.....8
- ゲームスタートく出撃準備O.K.!>.....10
- 基本操作と画面の見方くP-38を乗りこなせ!>.....12
- ステートの振り分け方く自分だけのP-38が作れるぞ!>.....14
- 5つの特性についてく初心者は平均的にレベルアップを>.....16
- プレイヤー装備く4つの武器を使いこなせ!>.....18
- POWと特殊武器く特殊武器でパワーアップ!>.....20
- 隠しキャラく隠しキャラはどこだ!?!>.....22
- プレイヤー紹介くこれがP-38ライトニングだ!!>.....24
- 攻略ワンポイントアドバイスく大敵はこう倒せ!>.....26

ヴァルハラ海戦

4つの艦隊を撃沈し、我国を救え!

①第1艦隊

リかく

李准(重巡)

かく

賈詡(大空母)

あやこ

亜也虎(大型爆撃機)

かくし

郭汜(戦艦)

③第3艦隊

あやこ

亜也虎Ⅱ(大型爆撃機)

かゆう

華雄(大戦艦)

ぶんしゅう

文醜(爆撃機)

ちょうじん

張任(戦艦)

②第2艦隊

きよしゆう

許收(大空母)

がんりょう

顔良(爆撃機)

ちようこう

張郃(航空戦艦)

ろしゆく

魯粛(空母)

④第4艦隊

りじゆ

李儒(空母)

あやこ

亜也虎Ⅲ(大型爆撃機)

りよふ

呂布(大戦艦)

とうたく

董卓(超大型戦艦)

第2艦隊



第1艦隊

機動艦隊、ヴァルハラ海域に集結!



第3艦隊



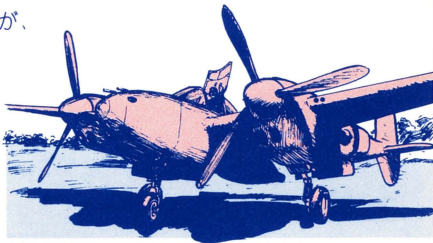
第4艦隊

ストーリー

強大な敵の奇襲に我軍の海上基地は壊滅かいめつに近い打撃をうけた。奴らはそれから各地に侵攻し、今や我国も奴等の手におちるかと思われた。しかし我々も指をくわえてみていたわけではない。残された艦船を総動員して、ここヴァルハラにおいて起死きし回生かいせいの決戦を行おうとしていた。だが、またも勝利の女神は我々にひじ鉄をくらわ

P-38を繰り、敵艦隊を撃沈せよ!

せた。敵空母から発進した爆撃機が、不運にも我艦隊を発見し爆撃を加えてきたのだ。あまりにも鮮やかな奇襲に我々は手をこまねいて見ている事しかできなかった。ブルーホライズンもグローリーもジミーヤングも沈んだ。残ったこのホークネストも半壊し、艦載機も全滅してしまった。ただ一機、俺の愛機、P-38ライトニングを残して……。



かんさいき
艦載機も全

ゲームの進め方



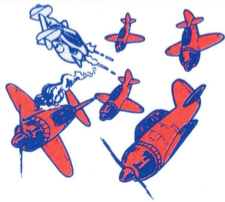
- P-38ライトニングを操り、大艦隊を撃沈せよ!

君は、P-38ライトニングに乗り込み、次々と出現する敵機の攻撃をかわしながら、敵を破壊してゆき、ラウンドごとに出てくる戦艦を撃沈し、ステージを進めて行こう!

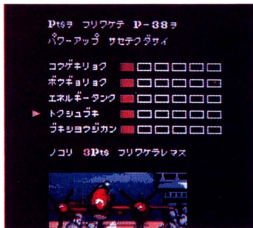
- 赤水編隊を全滅せよ!

赤水編隊^{へんたい}を全滅させるとPOWが出現しPOWに弾を当てると、いろんな武器（P-20参照）に変化するよ! 欲しい武器に変わった時にすかさず取ろう!

※POWのまま取ると、エネルギーが8ポイントアップするよ!



破壊率100%を目指せ!



● 隠しキャラを見逃すな!

画面のどこかに隠れている隠しキャラを拾うとパワーアップすることができるよ。パワーアップできるのは、攻撃力・防御力・エネルギータンク・特殊武器・武器の使用時間の5つだよ!(下図参照)

■ 君のテクニックに応じてパワーアップさせよう。

攻撃力	ノーマル武器の破壊力
防御力	敵の攻撃を受けた時のダメージを減らす力(ヨロイ)
エネルギータンク	エネルギーの最大容量
特殊武器	POWを撃った時に出る特殊武器の種類
武器の使用時間	特殊武器の最大使用時間

ゲームスタート

■ P-38を発進させるには、次の2つの種類があるぞ！

スタートボタンを押すとタイトル画面が表示されます。セレクトボタンでコマンドを選び、スタートボタンで決定して下さい。

① 1STAGEから始めるとき



スタートを選んだときはまずP-38ライトニングのステータス（能力）を設定します。攻撃力・防御力・エネルギータンク・特殊武器・武器使用時間の5項目に3ポイントのパワーを振り分けて下さい。振り分けは+ボタンで項目を選びA又はBボタンで決定します。入力を完了すると“YES”“NO”で確認して下さい。作戦によってキミだけの主人公を作ろう（例えば攻撃のポイントを多くして“攻撃中心型”といった具合です）。

START



出撃準備O.K!

②ゲームオーバーから続けたいとき

CONTINUE

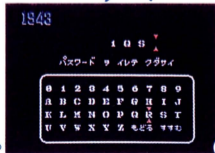


ゲームオーバーになったときは、タイトル画面にもどりますが、セレクトボタンでコンティニューのコマンドを選び、スタートボタンで決定すると、OUTになったステージの頭から再プレイできます。ステイタスはOUTになった時の状態のままですが、得点と特殊武器のタイムは0になります。

③次回(リセット後)も続きをしたいとき

PASSWORD

ゲームオーバーになったら画面の右下にパスワードが表示されます。そのパスワードをメモしておく、リセットしても続きが楽しめます。次に始める時、コンティニューのコマンドを選ぶとパスワード入力画面が出ます。そこにメモしたパスワードを入力し、スタートボタンを押すと前回の続きから始めることができます。



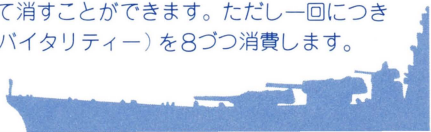
基本操作と画面の見方

■ P-38の操作は、移動と攻撃で行います。

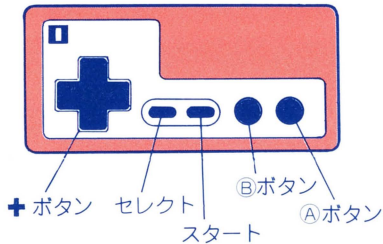
- ① 移動は \oplus ボタンで行ないます。上に押すと上に進み、左・右・下に押せば、それぞれの方向へ移動します。
- ② 基本的な攻撃は \textcircled{B} ボタンで行います。特殊武器を手に入れば、その武器の弾を撃つことができます。ただしタイムが0になると普通の武器にもどってしまいます。
- ③ \textcircled{B} ボタンを1秒以上押し放しにしてから放すと、強力な破壊力のあるレーザーを発射することができます。
- ④ \textcircled{A} ボタンを押すと画面内にイナズマを起こすことができます。



これによって画面内の敵に一定のダメージを与えることができ、弾もすべて消すことができます。ただし一回につきP-38の燃料（バイタリティー）を8つつ消費します。



P-38を乗りこなせ!



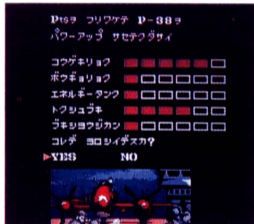
⑤ A B ボタンを同時に押すと宙返りします。この間、すべての物（P OWを除く）に当たることはありませんが、攻撃することもできません。又、各ステージ3回までしか使用できません。



P-38の
特殊武器のタイム バイタリティ ⑬

ステイトの振り分け方

- ステータス画面では、P-38のすべての特性を目で見ることが出来ます。
5つの特性のどこにPts.を入力するかによって大きく性能が変わってきます。



● 攻撃優先型

攻撃力・防御力・エネルギータンク・特殊武器・武器の使用時間…がどのランクにあるかひと目でわかるようになっています。ショットと武器を中心にパワーアップさせてあります。

各能力の意味は次のとおりです。

● 攻撃力…ノーマル武器の破壊力。

- 防御力…敵の攻撃をうけた時に受けるダメージを減らすもの。(ヨロイ?)
- エネルギータンク…その名のとおりP-38のバイタリティを意味します。0になると(?)OUTになってしまいます。
- 特殊武器…使用できる特殊武器の種類。
- 武器の使用時間…特殊武器を使用できる時間を延ばします。

自分だけのP-38が作れるぞ!

1763 フリワケテ P-38ヲ

パワーアップ サセテクダサイ

コウゲキリョク

ボウキョリョク

エネルギータンク

トクシュツキ

ブキシヨウジカン

コレデ ヨロシイデスカ?

▶ YES NO



1763 フリワケテ P-38ヲ

パワーアップ サセテクダサイ

コウゲキリョク

ボウキョリョク

エネルギータンク

トクシュツキ

ブキシヨウジカン

コレデ ヨロシイデスカ?

▶ YES NO



● 防御優先型

エネルギータンクと耐久力を中心にパワーアップさせています。敵の攻撃をかわしながら地道に攻撃しなければなりません。

● 魔法優先型

エネルギータンクとショットを中心にパワーアップさせています。イナズマを使うとエネルギーを8使用します。

※画面のどこかにかくれているある物を拾うとパワーアップすることができます。君は何をパワーアップさせるかな?

5つの特性について

■前にも説明したようにP-38は5つの特性をパワーアップさせることで自分だけの戦闘機になります。この5つの特性について少し詳しく説明します。



①攻撃力

P-38のノーマルな弾とイナズマの破壊力をパワーアップさせます。



②防御力

敵の攻撃から受けるダメージをやわらげてくれるヨロイのようなものです。



③エネルギータンク

エネルギーは飛行するための燃料の他に、イナズマを発生させる時にも使用します。

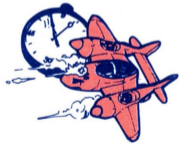
敵の攻撃を受けるとその破壊力に見合った分だけ減少します。

初心者は平均的にレベルアップ



④ 特殊武器

POWを撃つと特殊武器に変化しますが、この部分をパワーアップさせておかないと、POWはいくら撃っても希望の武器に変化してくれません。



⑤ 武器の使用時間

特殊武器を使用することの出来る時間の最大値を延ばすことができます。POWの出ない画面でも、それまでに貯めておいたタイムで武器を使用することができます。

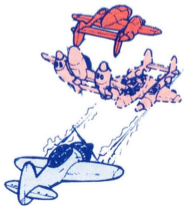
プレイヤーの装備

■ 4つの標準武器をフルに使いえ！

プレイヤーは標準装備として“ショット”“ウェイトレーザー”と“イナズマ”“宙返り”が使えます。(操作方法はP12参照)

■ 強力武器ウェイトレーザー！

プレイヤーは通常ショットを撃って戦いますが耐久力のある大きな敵、戦艦などには強力武器ウェイトレーザーを使うと効果的です。



■ 宙返りで華麗にかわせ！

宙返りを使うことによって一時的に敵の攻撃をかわすことができます。ただし1ステージにつき3回しか使えません。

宙返り終了時に自動的にイナズマも起こります。(エネルギーは減らない)

4つの武器をつかいこなせ!



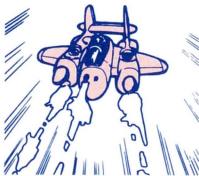
■①イナズマ(メガクラッシュ)を使え!

上空ステージでAボタンを押すとイナズマが光り、画面中全ての敵に一定のダメージを与えることができます。低空ステージでAボタンを押すとイナズマが光り、敵戦艦を一瞬だけ攻撃不能にすることができます。ただし、これらの武器を使うとエネルギーが8ポイント減少します。

POWと特殊武器

POW

■赤水編隊を全滅させるとPOWが出現する。



◀ **POW**…そのまま取るとエネルギーが8補給される。弾を撃つとショットガン、スリーウェイ、スーパーシェルなど色々な武器にかえることができる。

▶ **ショットガン**…敵の弾を破壊でき、しかも5方向に発射できる。1つだけ取るより続けて2つ取ったほうが力を発揮できる。

◀ **スリーウェイ**…3方向へ連射でき空中戦などかなり効果がある。

▶ **マシンガン**…1回押すごとに8発弾が撃てる。耐久力のある大き



特殊武器でパワーアップ!



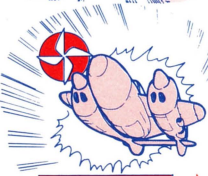
な敵などに適!

◀**スーパーシェル**…破壊力があるので、戦艦の砲台など破壊するのに適!

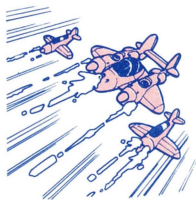
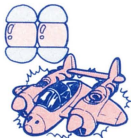
▶**エネルギータンク**…エネルギーが12補給される。

◀**弥七**…エネルギーがMAX（満タン）になる。絶対見逃すな。

▶**サイドファイター**…両サイドにつき援護してくれる強い味方。シールドの役目もしてくれる。



★**秘**アイテム **秘**パワー炸裂!



隠しキャラ

■色々な隠しキャラを拾うことによって得点が増えたり、パワーアップすることができます。



▲ホルスタイン



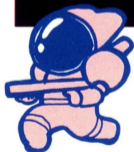
▼タル



▲佐吉



隠しキャラはどこだ!?



▲
モピちゃん



まねきネコ



▲
タケノコ



プレイヤー紹介

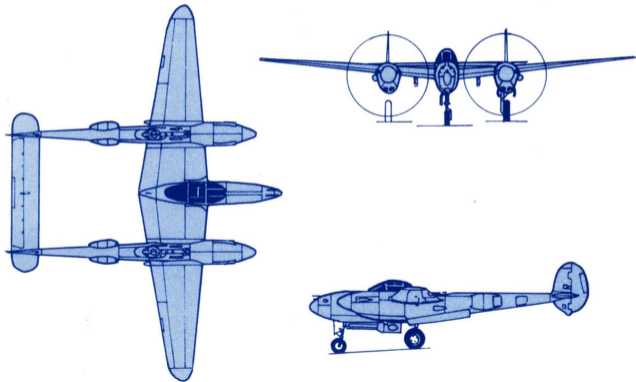


そうどう 「双胴の悪魔」 P-38ライトニング

P-38ライトニングは大戦開始とともに戦場にその姿を出現させた戦闘機である。尾翼を2本のブームで支えた特異な形式の双発戦闘機で、高速かつ武装も強力であった。「空中戦闘で多数の敵機を撃滅すること」を任務とし、我軍の戦闘機の中で最も多くの敵機を撃墜した戦闘機なのだ。それゆえ、敵国からは「双胴の悪魔」と恐れられていた。

これがP-38ライトニングだ!

■ P-38 Lightning



攻略ワンポイントアドバイス!

■各ラウンドの大敵について

各ラウンドには戦艦、空母、飛行機などの大敵がいます。これらの敵を倒すことによってラウンドクリアとなる訳です。ここで君だけに大敵を倒すワンポイントアドバイスをしよう!

1) 戦艦 (郭汜、張郃、華雄など)

戦艦は主砲をはじめとてたくさんの砲台をのせています。戦艦を倒すためにはそれらの砲台を破壊しなければいけません。まずP-38の武器はマシンガン、スーパーシェルなど破壊力のあるものにします。あとは最初に主砲を破壊しておかなくてはなりません。主砲の弾は砲撃力があり1発当たるとかなりのダメージをうけるからです。

それから敵の攻撃が激しく、よけきれないと思った時はイナズマ(メガクラッシュ)を出し、敵の攻撃が柔らいだ時に、すかさず攻撃します。これでかなり敵にダメージを与えることができます。

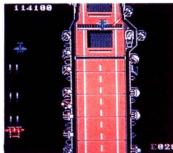


大敵はこう倒せ!

2) 空母 (賈詡、許攸、魯肅など)

空母は数々の砲台と、戦闘機が飛びたつエレベーターなどがついています。空母を倒すには、とりあえず飛行機の飛びたつエレベーターを破壊しなければいけません。これを最初に破壊しないと戦闘機がどんどん攻撃してくるからです。

P-38の武器はスリーウェイを使いエレベーター一部を破壊しながら端についている砲台も一緒に破壊します。危なくなったらイナズマ(メガクラッシュ)を出し、すかさず攻撃します。



3) 飛行機 (亜也虎)

大敵の飛行機はかなり耐久力があります。P-38の武器は破壊力のあるマシンガンかスーパーシェルにします。この飛行機の注意点は、急に機体の後部から多方向に弾を撃ってくる事なので、当たりそうと思ったらすぐにイナズマ(メガクラッシュ)をだし、すかさず攻撃して下さい。



好評発売中



井出 洋介 名人の
実戦麻雀™

勝てば実力

負ければブライキョー

名だ名人 あひだ 名だ名人 あひだ 名だ名人 あひだ

コントローラー 全
¥6,500

GUN.SMOKE™



好評中
発売中
¥3,300

 DISK SYSTEM
ファミリーコンピュータ ディスクシステム

好評発売中

キミはこの死闘に勝つのか？

アツアツ！
ワタシが
勝つぞ！

超敵
メタル
バトル

ROCKMAN™

TM

¥5,300

アンケートにご協力下さい。

▶カプコンでは、よりよいゲーム作りのために皆様からのご意見をお待ちしております。

官製ハガキに下記要領でお送り下さい。お送り下さった中から抽選でカプコンオリジナルグッズを差し上げます。

(住所、氏名、年令、職業もお忘れなく)

①どんなタイプのゲームが好きですか？

例) ロールプレイング、シューティングゲーム

②現在購入予定のゲームソフト名を上げて下さい。

③「1943」のゲーム性、難度、グラフィック、サウンドについてどう思われましたか？

④「1943」の不満点を厳しく上げて下さい。

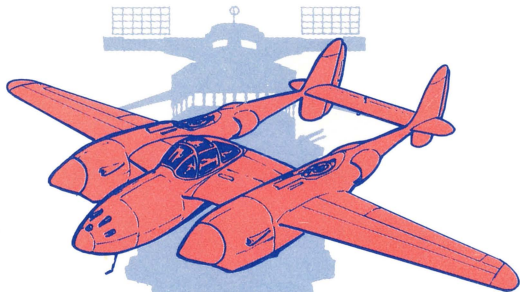
宛先 大阪市東区大手通1-27 カプコンビル

(株)カプコン

「1943」アンケート係

ご協力ありがとうございました。

ファミリーコンピュータ・ファミコン は任天堂の商標です



発行 株式会社 **カプコン**®

〒540 大阪市東区大手通1-27 ☎06(946)6658

〒150 東京都渋谷区広尾1-3-18 ☎03(440)5479

©1988CAPCOM

禁無断転載