

SQF-TDS



DISK SYSTEM

ファミリーコンピュータ ディスク システム

とびだせ 大作戦



DOG
SQUARE

ディスクシステムが 正常に作動しなくなったときには…

ディスクシステムが正常に作動しないときには、画面に異常を知らせるエラーメッセージが表示される。君のディスクシステムでエラーが出たら、下の表を参考にして原因を調べよう！

エラーメッセージ

内容と対処方法

ディスク ERR. 01	セット DISK SET ディスクカードがちゃんとセットされていない。 カードを取り出して、もう一度セットしなおそう。
バッテリー ERR. 02	BATTERY ディスクドライブの電圧が規定値以下になっている。 乾電池を新しいものと交換しよう。
エラー ERR. 03	ディスクカードのツメが折れている。他のカードを使うか、ツメのところにテープをはって使おう。
エラー ERR. 04	違うメーカーのディスクカードがセットされている。カードをよく確かめてみよう。
エラー ERR. 05	違ったゲーム名のディスクカードがセットされている。カードのゲーム名をよく確かめよう。
エラー ERR. 06	違うバージョンのディスクカードがセットされている。カードを確かめよう。
エービー ERR. 07	サイド A, B SIDE ディスクカードの表裏が逆にセットされている。 ディスクを出して、正しい向きでいれなおそう。
エラー ERR. 08	違う順番のディスクカードがセットされている。 カードをセットする順番を確かめよう。
エラー ERR. 20~	ディスクカードを買ったお店か、発売元へ相談しよう。



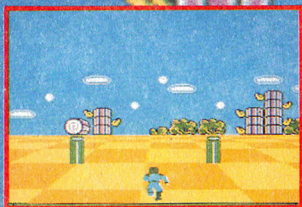
ストーリー

俺の名はジャック 気ままな流れ者さ

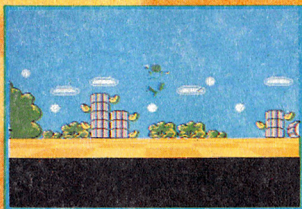
俺はジャック。町から町、星から星へと渡り歩いている流れ者さ。気ままな1人旅を続けていた俺が、キラキラ星の小さな村を訪ねたときのことだ。宿を借りて、さて、ひとねむりしようか、と思っているところに、村長の孫娘のシンディが訪ねてきたんだ。

「おねがいっ」と言って、シンディは床につつぶして泣き出してしまった。気の強そうな女の子なのに、いったいどうしたっていうんだろうか？

走る



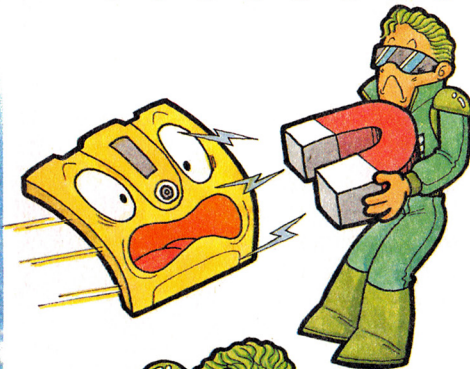
跳ぶ



●ホコリはディスクカードの大きな敵だ。ほこりっほいところに置かなんて、厳禁だからな。



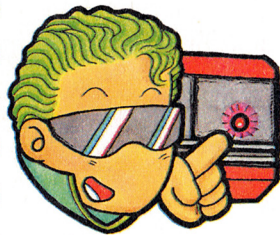
●磁石を近づけると、データが消えちゃうんだぜ。テレビやラジオなんかにも磁力があるから、近づけないでくれ。



●ディスクドライブの赤ランプがついてるときは、EJECTボタンやRESETボタン、電源スイッチに触るなよ！



●踏んづけるなんてもってのほかだ。使わないときはいつもプラスチックのケースに入れて保管する。常識だぜ。



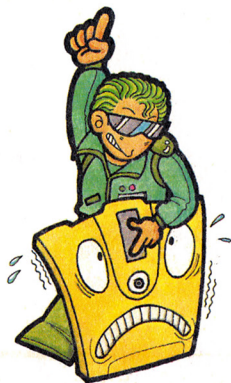
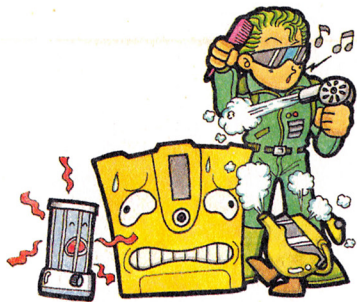
注意事項

これだけは 守ってくれよな

ディスクカードは、カセットよりもずうっとデリケートなんだ。楽しくゲームをしたかったら、注意事項をちゃんと守って、ディスクをこわさないようにしてくれよな！

ディスクカードは
大切に**取り扱って**欲しいぜ！

●ディスクカードの窓から見える茶色の磁気フィルムは、カードの命なんだ。指で直接触ったり、汚したり、傷つけたりしたら、ディスクカードが使えなくなっちゃう。絶対やめようぜ。



●ディスクカードは湿気や暑さにはとても弱いんだ。風通しのよい涼しい場所に保管して欲しいもんだぜ。

「おねがい」の内容ってのは、近頃キラキラ星で暴れまわっているドラゴンを退治してほしいってことだった。

「ドラゴンの1匹や2匹、簡単にこらしめてやるぜ」と軽く引きうけたのだけれど、実は、ドラゴンは8兄弟だったのだ！

ま、美人の頼みとあっちゃしかたない…。

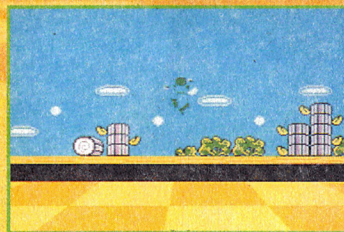


■スーパー3Dモード



「とびだせ大作戦」は8ステージ構成。ドラゴン8兄弟は、それぞれ、ステージのラストで待ちうけている。各ステージはいくつかのワールドにわかれていて、制限時間内にワールドを走り抜けなくてはならないんだ。

■ノーマルモード



スーパー3Dモードで専用メガネをかけると、画面がとびだすぞ！

起動 ソフトを動かすための前準備 キッチンと手順を守ろう

ディスクシステムの起動のし方

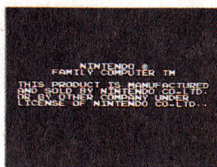
ファミコン本体とRAMアダプタ、ディスクシステムを正しく接続する。



◎この画面がちゃんと出ないときは、接続をよく確かめよう



◎ディスクをセットすると、表示がちよつと変わって……



◎この文字画面が出てくればOKだ。さあ、始めるぞ！

オーケー
OKだ！



◎本体のPOWERをON！ おなじマリオとルイージの追っかけこの画面になるね。よし、ディスクカードをセットだ。SIDE A を上にするのを忘れちゃいけない！ OK？



◎表示をまちがえた。SIDE A を上にセットし直そう

しつばい
これは失敗！！

ハリハリ



ひょうきんなキツネのような顔をしているが、ミサイルもきかない強敵なんだぜ。

モクモク

雲のような煙のような、えたいの知れないガス状生物だ。こちらに気づくと襲ってくる。かわしきれなかったら、すかさずミサイルだぜ。

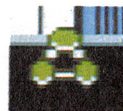


ステージ8

いよいよ大詰めってとこだな。ここまで、無事たどりつけるようなら、どんな強敵だって倒せるだろうと思っぜ。



グルグル



襲いかかってくるグルグルを、いちいちかわそうとしてもきりがなし。端からミサイルでかたづけるべきだ。



こいつは、俺が近づくと逃げていくので、ちっとも距離がちぢまらない。この根性なしめ、堂々とかかってこいてんだ。

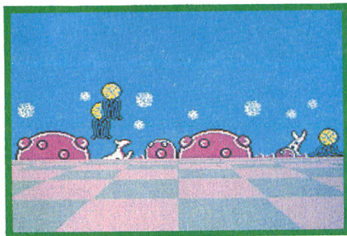
テレテレ

こいつも、俺を見つけると襲いかかってくる。このステージは、ミサイルなしではやっていけない。



ステージ6

いよいよドラゴンも3匹が残るのみ。ドラゴン3兄弟ってとこだな。ま、それも長続きはしないだろうがね。しかし、さすがにここまでくると、子供分どもも強敵だぜ。気合いをいれていかないとな。

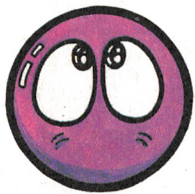


ポップ



パクパクとカラを開いたり閉じたりしながら、円を描くように動いている。こいつにはさまれたら痛そうだぜ。

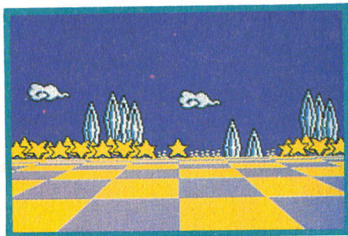
タレ



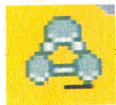
いくら、手慣れた相手とはいえ、油断をすると痛い目にあうものだからな。とくに、このタレは、動きが一味違うぞ。

ステージ7

このステージには、ミサイルのきかないやつ、俺に襲いかかってくるやつなどがいるらしい。クワバラ、クワバラ。



グルグル



ステージ5のグルグルの同類なんだが、動きははるかにすばやいので、てこわい。

オープニングが始まって…

おまちかね、タイトル画面だ。ここまでうまく起動しなかったら、26ページの一覧表を見て、原因がわかったら、それに応じた処置をしてね。タイトル画面がでたら、画面下のメッセージにしたがって、スタートボタンを押そう。

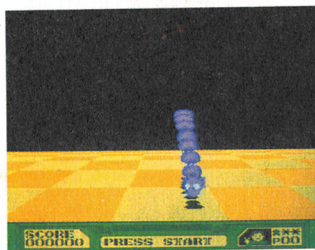


○PRESS STARTというのは「スタートボタンを押して下さい」という意味



- メイン画面が真っ黒になっても、ビックリしないでね
- ドラゴンが行ったり来たりするデモ画面がつづいている

メイン画面が真っ黒になつて、メッセージの表示がPLACE SIDE Bに変わるね。ディスクドライブの赤ランプが消えているのを確認してから、ディスクカードの、SIDE Bを上にしてセットし直そう。



ドラゴンが出現して、デモ画面が始まる。ここでスタートボタンを押せば、いよいよゲームスタートだ。



操作方法

基本的な操作を覚えよう

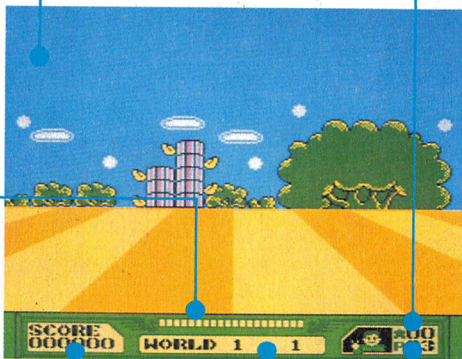
では、ゲームを始めよう。基本的なことさえ覚えれば、あとはなにも難しいことはない。とにかく、ドラゴンめざしてつっ走れ！

画面の見方

メイン画面

ジャックが、キラキラ星の荒野を走り抜ける

ボーナス星を取った数が表示される。ステージクリアすると、得点に換算される



タイマー

残り時間を表示。セールドクリアで、リワ

スコア

得点が表示される。ボーナス星で、高得点を狙おう

メッセージ

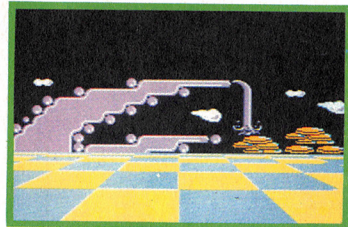
ジャックがいま走っているワールドが表示される

残り人数

ジャックが、あと何回までやられてもよいか表示される

ステージ5

ハンドが谷の手前でじやまをするので、ジャンプするタイミングをつかむのが大変なのだ。



タレ



いいかげん、こいつには腹がたつ。もうその顔は見あきちまったから、片っ端から撃ちまくってやろう。

シェル



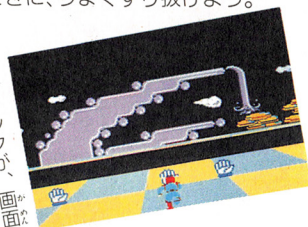
前へ、左へ、右へ、うしろへと、マス目にそって動いている。横に動いているときに、うまくすり抜けよう。

グルグル

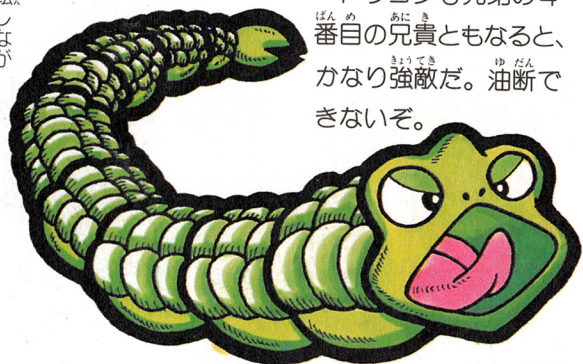


回転しながら左右に動き、敵に気づくと向かってくるぞうだ。うまくかわせるといいんだが。

ジャックが、画面の外までジャンプする！

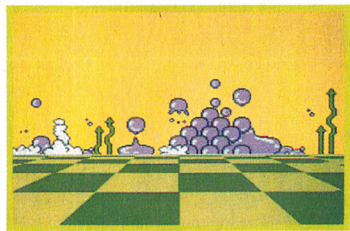


ドラゴン8兄弟の4番目の兄貴ともなると、かなり強敵だ。油断できないぞ。

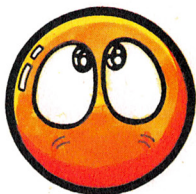


ステージ4

このステージをクリアすれば、ドラゴン退治の仕事も半分はかたづいたことになるわけだ。さすがにてごわくなってくるぞ。特に、谷間にハンドがあるのは難物だ。

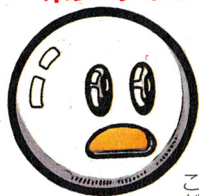


タレ

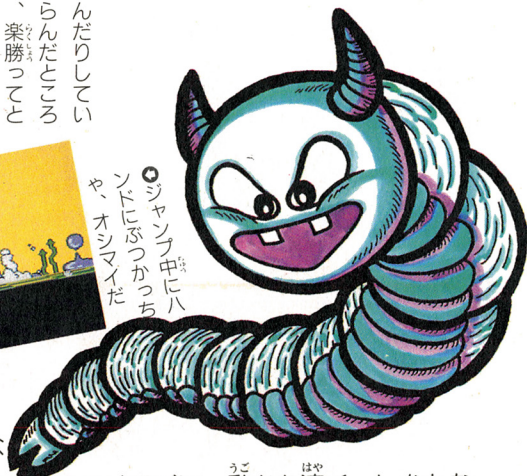


タレの仲間はキラキラ星じゅうにごろごろといるようだ。たいした敵ではないのだが、数が多いと油断はできない。

ボン・ダッシュ



つぶれたりふくらんだりしているハンなやつ。ふくらんだところをミサイルで撃てば、楽勝ってことだな。



ジャンプ中にハ
ン下にぶつかっ
や、オシマイだ

ばけ猫のような顔をした、ステージ4のドラゴン。動きも速く、しかもなかなかしぶといので、ちょっと苦労しそうですぜ。

コントローラの使い方

スタートボタン



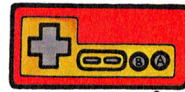
ゲームがスタートする。Aボタンを押しながらスタートだと、コンティニューできるぞ。

セレクトボタン



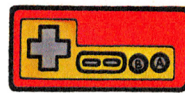
3Dモードとスーパー3Dモードの切り換えをする。プレイ中でも切り換えられるよ。

Aボタン



ジャックがジャンプする。押し続けていると、ジャンプの距離が伸びるのだ。

Bボタン



アイテムのミサイルを取ると、攻撃ができる。ドラゴンと戦うときは、常に攻撃できるぞ。

十字ボタン



通常は

ハイスピード

ロウスピード



走る方向とスピードを決定する。(普段はノーマルスピード)

ドラゴンと戦うときは



上

スーパー3D

ぜん だい み もん
前代未聞!

りつ たい が めん
こうすれば立体画面



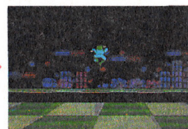
セレクトボタンでモード切り換え

セレクトボタンを押すと、メイン画面が3Dモードからスーパー3Dモードに切り換わる。スーパー3Dモードの画面

3Dモード



スーパー3Dモード



でとびだせメガネをかける、奥行きのある立体的な画面に見えるぞ!

●とびだせメガネ(別売)を使おう

おもちゃ屋さんで、とびだせメガネを買ってこよう。このメガネは“とびだせ

- シリーズ”共通で使えるぞ。

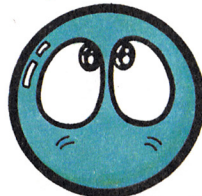


ステージ3

俺のジャンプカでは跳びせない谷がある。ジャンパーをうまく利用するしかないようだな。



タレ

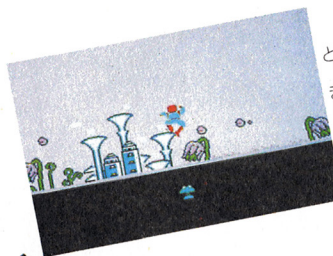


色は違うがステージ1、2のタレと同じ仲間だ。もうおなじみという感じだな。俺の敵じゃあないね。

フラン



開いたり閉じたりしながら、フワフワと宙に浮いてフラついている。谷にたむろしていることがあるそうだ。



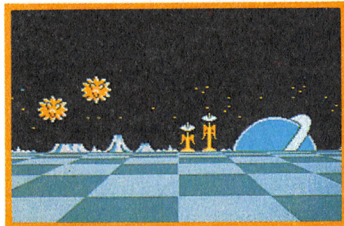
と足や、ちよつと足を踏みはますと、まっさかさま



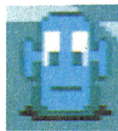
ドラゴン8兄弟の3匹目、ステージ3のドラゴンは、なかなか強そうに見えるぞ。実際、身のこなしも速いんだ。

ステージ2

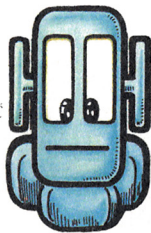
しょっぱなから谷が多いが、基本が身につければどうってことはないさ。むしろ、ハンドに行く手を邪魔されて、もたもた時間を無駄にすると、タイムオーバーが怖いぞ。



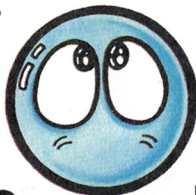
アチョ



アチョは、
サイルを
使う。
ミ
がったり
うしろへ
下へ
アチョは、
1マス分を
ジグザグに
前へ出たり、
うしろへ下へ



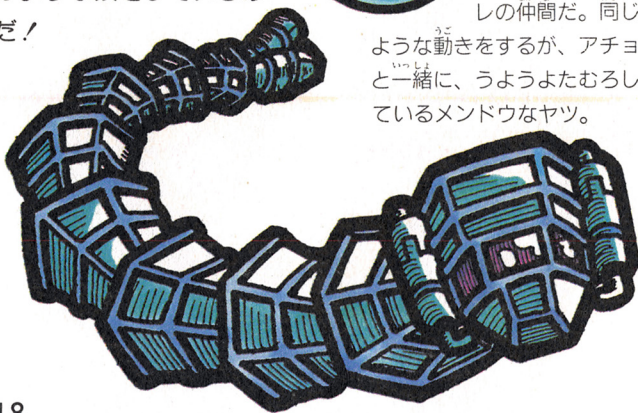
タレ



ステージ1のタレの仲間だ。同じような動きをするが、アチョと一緒に、うようよたむろしているメンドウなヤツ。

○ハンドは、ジャックの動きに合わせて左右に動く。さて、どうする？

ステージ2のドラゴンは、まるでロボットのような顔をしているのだ！

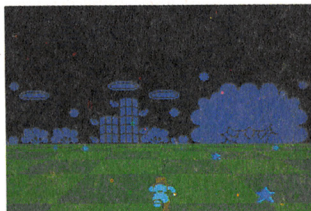


どうして立体的に見えるの？



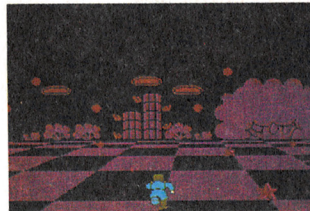
左目をつぶって、右目だけで目の前の景色を見てみよう。それを覚えたら、次は左目だけで景色を見てほしい。右目で見たときと左目で見たときとで、見える物が少おし違うことに気がついたかな？ 両目が離れているのでこうなるんだ。脳が、2つの目の見た景色を1つに合わせるときに、この違いを立体感として感じるといわけなのだそうだよ。

左目用の画面

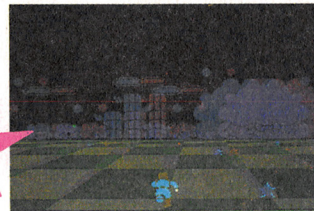


○とびだせメガネをかけたとき、左目で見えなくなる

右目用の画面



○とびだせメガネをかけたとき、右目で見えなくなる



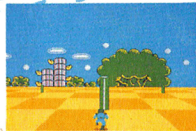
2つの画面を1つに！

○とびだせメガネで、右目用の画面と左目用の画面が1つの立体的な画面に見えるんだ

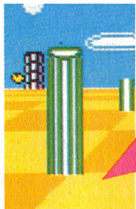
※とびだせメガネをかけて裏表紙を見てみよう！

アイテム

アイテムを取って つっ走る

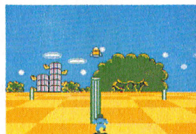


①タワーを見つけたら、体当たりしよう



スタートしたと

きは、ジャックは武器を持っていない。タワーに体当たりすると、アイテムが出ることもあるから、武器や、1アップなどを手に入れよう。



②アイテムが出たら、確実に取ること！

タワーに
体当たり!

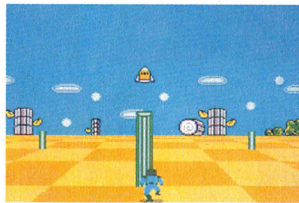
ミサイル



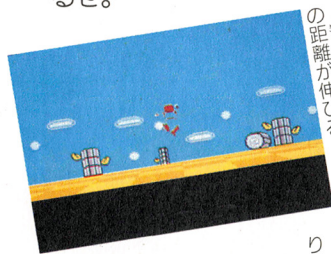
このアイテムを取ると、⑩ボタンでミサイルが撃てるようになる。ただし、ジャンプ中は撃てないぞ。



まず最初に武器を手に入れることだな。このステージくらいならまだいいが、敵が強くなってきたら、いかな俺とて、チト不安にならぜ。



③ミサイルとクラッシュヤーを、はやく手に入れてしまおう

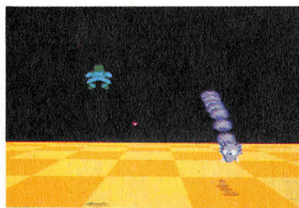
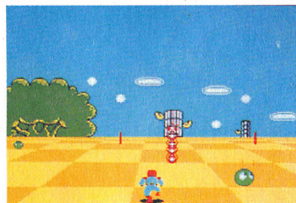


④ボタンを押しつつ、けていると、ジャンプの距離が伸びる

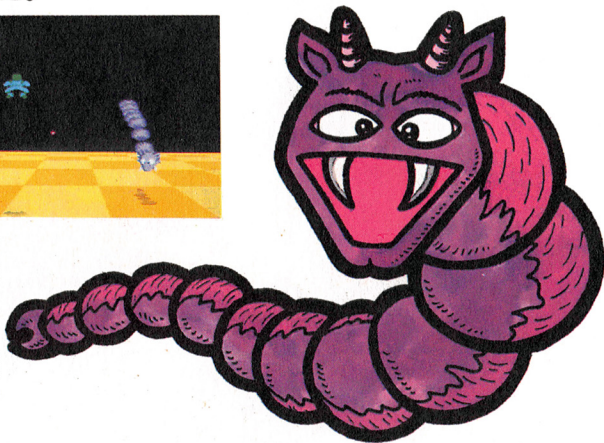
荒野を走り抜けると、いきなり空が暗くなる。いよいよドラゴンのおでましつてわけだ。

⑤この程度のファイヤー・タワーは、軽くすり抜けていきたいもの

谷を跳び越えるタイミングを、はやめにつかんでしまうのも大切だ。ファイヤー・タワーにも気をつけなくちゃならない。めんどうだな!



⑥ステージ1のドラゴンは単純な動きしかないぞ



ステージ&モンスター

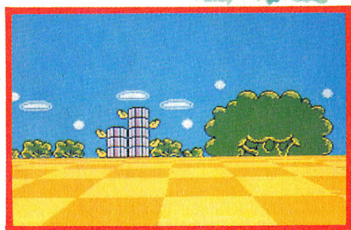
ドラゴン8兄弟めざして、走り抜けるのさ

ドラゴン退治に出かける前に、少し下調べをしておこうじゃないか。敵を知るものは負けを知らないって名言を知ってるかい。この俺が言ったんだけどね。てなわけで、ステージと敵キャラを研究だ。



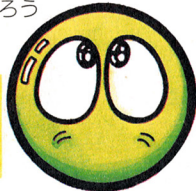
ステージ1

ま、軽く腕だめしをするのに適当なステージだな。ここで、基本を身につけまおうぜ。



タレ

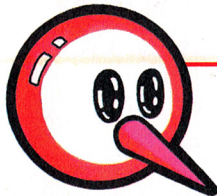
マス自模様の2マス分を左右に動いている。ま、ザコってところだろうな。



ポン

ただ空中にフワフワ浮いて、上下に動いて

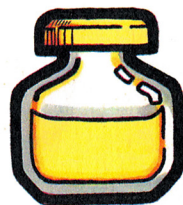
いるだけだから、よけて通るのは簡単だぜ。



クラッシュャー



ジャックのパワースーツが赤くなって、ジャンプの着地点にいる敵を踏みつぶせるようになる。ただし、それ以外の方法で敵とぶつくと、取られてしまうのだ。



ムテキ

一定時間点滅して無敵になる。こいつはジャンプして取ろう。高いところで取れば取るほど、長時間無敵でいられる。



1アップ



これを取ると1UP。ジャックがやられてしまったときに、復活できる回数が1回分増えるんだ。



タイマー



がめんした画面下のタイマーの目盛りが示している、ワールドクリアの残り制限時間がリセットされて、満タンに戻る。



毒キノコ



アイテムは役に立つものばかりとは限らない。この毒キノコを取ると、一発でジャックがダウンしてしまう。



ボーナス星で得点をかせげ



この星を取った数が、画面左下に表示されて、ステージクリアで得点に換算されるぞ。



ワープ風船でボーナスステージへ

ステージの途中にフワフワ漂っているワープ風船を取ると、ボーナスステージにワープできるのだ。



障害物etc

俺の走りを ジャマするんじゃない!

ファイヤー・タワー

ぶつかると、クラッシャーを持っているときはそれを取られ、持ってないとダウンしてしまう。

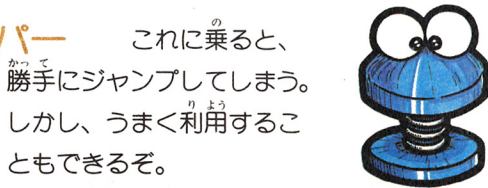


ハンド



ジャックの行く手をさえぎる。左右だけに動くタイプと、上下左右に動くタイプとの2つがある。

ジャンパー

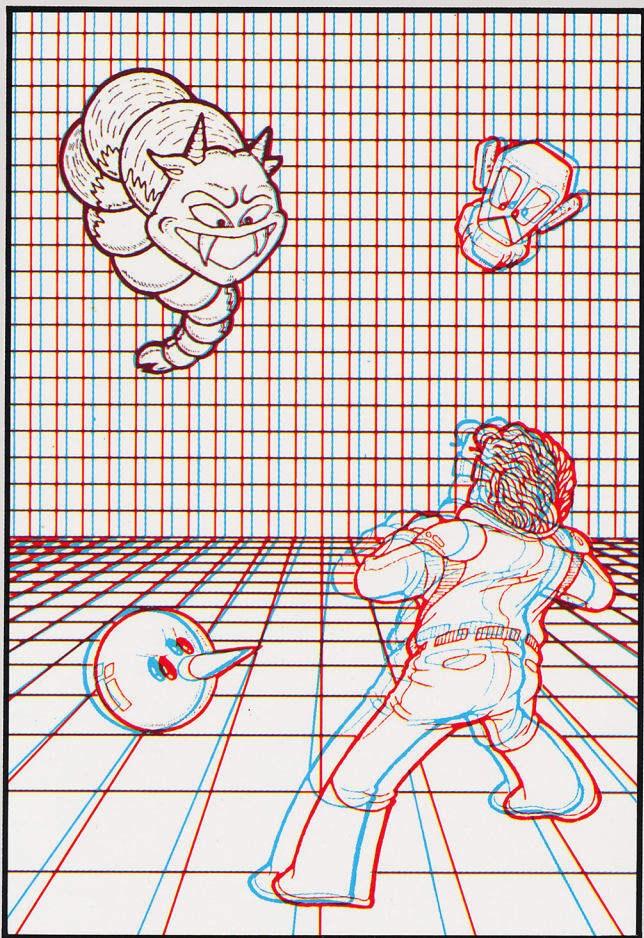


これに乗ると、勝手にジャンプしてしまう。しかし、うまく利用することもできるぞ。

スーパージャンパー



ジャンパーよりはるかに高く、はるかに遠くまでジャンプさせられてしまう。



DOG