

DISK SYSTEM
ファミリーコンピュータディスクシステム
DFC-KF2

FAMICOM FAMILY

きけんなふたり
こうへん
後編

探偵 神宮寺三郎

危険な平人

DECO デタリスト株式会社

後編の捜査は、前編のディスクカードがないと進めることができません。

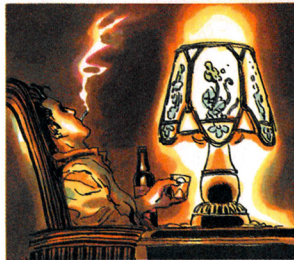
このたびはデータイースト・ファミリーコンピュータ用
ディスクカード「探偵 神宮寺三郎・危険な二人」をお買
い上げいただきまして、誠にありがとうございました。ご
使用の前に取り扱い方、使用上の注意など、この「取扱説
明書」をよくお読みいただき、正しい使用法でご愛用くだ
さい。なお、この「取扱説明書」は大切に保管してください。

また、ゲームの性格上、内容に関するお問い合わせには、
一切お答えできませんのでご了承ください。

後編の捜査は、前編のディスクカードがないと進めること
ができません。

使用上の注意

- ご使用後はACアダプタをコンセントから必ず抜いておいてく
ださい。
- テレビ画面からできるだけ離れてゲームをしてください。
- 健康のため、約1時間ごとに10～15分の小休止をしてください。



きけんなふたり
こうへん
後編

探偵 神宮寺三郎

危険な二人

1989年1月20日初版

©1989 DATA EAST CORP.

発行 **DECI** データイースト株式会社

〒167 東京都杉並区上荻2-31-12

TEL. 03-398-5317・5425

編集 Pamph HOUSE

禁無断転載

ファミリーコンピュータ・ファミコンは任天堂の商標です。

ペンタゴンシリーズは
これぞ王道!!

PENNANT LEAGUE!! ホームランナイト



3月下旬発売予定

希望小売価格 5,800円

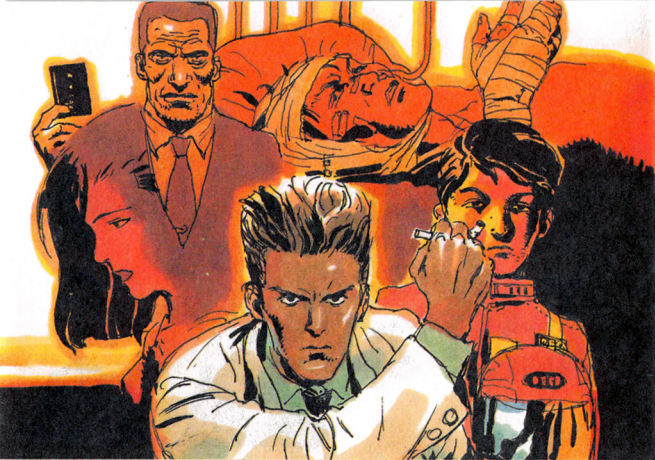
さけんふたり
こうへん
後編

探偵 神宮寺三郎

危険な二人

目次

- ▶ 奇妙な事件は、やがて……………2
- ▶ 後編の捜査を始めるために ……6
- ▶ 捜査を一時中断する時に ……9
- ▶ これだけは覚えておいてほしい注意事項 ……12



きみょう じけん
奇妙な事件は、やがて……

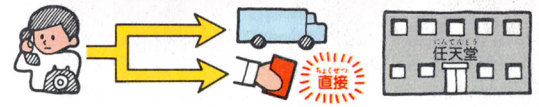
レース中に姿を消したライダー・岡崎慎二。そして、そのレースの最中にホテルで何者かに殺害された岡崎の妻・京子。また、岡崎の替え玉としてレースに出場しながら転倒事故を起こし、その後不審な交通事故死を遂げた男・田村敏、そして彼らの友人・高杉勇介…。

ERR.20	承諾画面のデータが読み取れない。
ERR.21 ERR.22	ディスクカードの信号が最初から読み取れない。
ERR.23 ERR.24 ERR.25	ディスクカードの信号が途中から読み取れない。
ERR.26	ディスクカードに正しくSAVEできない。
ERR.27	ディスクカードのデータが少しおかしくなった。
ERR.28 ERR.29	ディスクカードの信号とコンピュータの仕事の速度が合わない。
ERR.30	ディスクカードにSAVEできる残りの部分がない。
ERR.31	ディスクカードのデータ数が実際と合わない。

※ERR.20~40
 の主な原因

- ディスクカードの磁気フィルムに汚れやキズがついている。
- ディスクカードの信号が消えている。
- ディスクドライブのヘッドが汚れている。

……………最奇りの任天堂へご相談ください。



ディスクシステムが

せいじょう さどう

正常に作動しなくなったときには…



エラーメッセージ	内容または対処方法
DISK SET ERR.01	ディスクカードを正しくセットしてください。
BATTERY ERR.02	電圧が弱くなっています。(新しい乾電池か、ACアダプタを取りつけてください。)
ERR.03	ディスクカードのツメが折れています。 ツメの所にテープを貼ってください。
ERR.04	違ったメーカーのディスクカードがセットされています。
ERR.05	違ったゲーム名のディスクカードがセットされています。
ERR.06	違ったバージョンのディスクカードがセットされています。
A,B SIDE ERR.07	A面・B面を確認して指示どおりセット。
ERR.08	違った順番のディスクカードがセットされています。

替え玉レースで田村が起こした事故をきっかけに、いくつかの事件がづいた。華やかなオートバイ・レースの裏に蠢く黒い影、背後には大がかりな密輸組織も隠れているようだ——京子の殺されたホテルで台湾の密輸捜査官・リョウ ケイコクが内偵中の男たち（その中には、岡崎が移籍を望んだチーム・ツカマキのスポンサー・大谷も含まれていた）に撃たれ重傷を負っている。



事件は複雑な人間関係が絡み合いながら、無気味な広がりを見せようとしている。オレは地元の県警刑事・石橋一郎に反感を抱かれながらも捜査をつづけていたが、その途中で、今回の一連の事件捜査が従来と勝手が違うことに漸く気がついた。



それは、一人でいること、洋子とは鈴鹿に来て以来、ほとんど別行動を取っていることだった。オレの事件捜査には、いつも彼女が同行しており、細かな聞き込みなどは手際よく処理してくれていた。が、今回の事件の関係者には彼女の古くからの友人（岡崎夫妻、高杉、…）が多く、事件発生日当初は相当にショックを受けていた様子で、しばらく病院で休養を取った後は、東京に帰っていたのだった。

しかし、気丈な彼女は、一人東京で捜査をつづけていたらしく、鈴鹿での捜査で行き詰まっていたオレに重要な情報をもたらしてくれた。

サーキットから姿を消したままであった事件の鍵を握る男・岡崎慎二が、東京に、それも高杉勇介のマンションに身を寄せているというのだ。彼を、岡崎を問い詰めることで、捜査は確実に進展するに違いない。

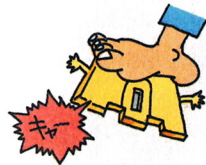
オレと洋子が岡崎の隠れる高杉のマンションに入ろうとすると、一人の男が現われた。

●湿気や暑さにはとっても弱い。風通しのよい涼しい場所に保管しよう。



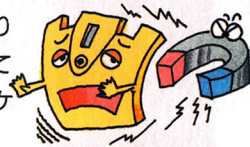
●ゴミゴミしたところは大キライ/ホコリはディスクカードの大敵なのだ。

●磁石を近づけると、データが消えちゃうぞ。テレビ、ラジオなども磁力があるから、近づけないようにしよう。



●踏んづけたりするのはもって

のほか。いつもプラスチックのケースの中に入れておくように！



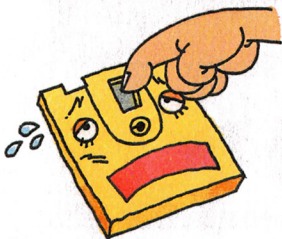
ディスクドライブの赤ランプがついている時、EJECT ボタンや本体のRESET ボタン、電源スイッチに手を触れちゃダメ。ディスクシステムの説明書もよく読もう！

おぼ
これだけは覚えておいてほしい
ちゅういじこう
注意事項

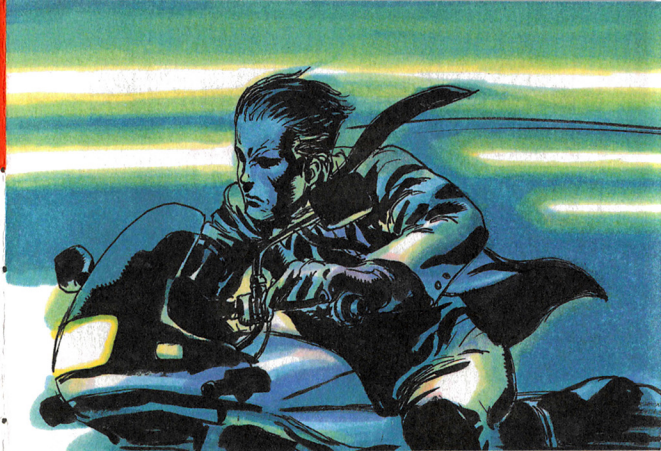
ディスクカードは今までの
カセットよりもデリケート。
注意事項を守ってやらないと、
こわれちゃうぞ!



たいせつとあつか
ディスクカードは大切に取扱おう



●ディスクカードの窓から見
える茶色の磁気フィルム部分
には、絶対に指などで直接触
れないで! それから、そこ
を汚したり傷つけたりしない
よう気をつけよう。



岡崎だ!

オートバイに乗り、走り去ろうとする岡崎。追走するオ
シ。全身に襲いかかる激しい風、そして恐怖感…。

岡崎を見失うわけにはいかない。必ずこの手で、オレの
手で犯人を捕まえてみせる。

オレ自身のためにも…

そして、洋子のためにも…。

こうへん そう さ はし じゅんび ひつよう
後編の捜査を始めるためには準備が必要だ！

▶ディスクシステムを起動させよう。

ファミリーコンピュータ本体
とRAMアダプタ、ディスクド
ライブを正しく接続してから、
本体のPOWERをONにする。
するとマリオとルイージが追
かけっこをする画面が出るので、



「探偵 神宮寺三郎『危険な二人』(前編)」のディスクカ
ードのSIDE Aを上にしてセット。この時、いきなり「
『危険な二人』(後編)」のディスクカードをセットするこ
とのないように注意しよう。画面がきちんと出ない時は、も
う一度最初から接続をよく確かめながらセットし直そう。



●まわりみる

捜査に行った場所で
周囲を捜し回る時に。



●よぶ

その場所に人を呼び出す時に。

●とる

その場所で見つけた証拠品などを手に入れる時に。

●れんらくする

電話で相手と話しをする時に。

●おどす

時には多少手荒い方法で話しを聞くことも…。

●タバコすう

捜査に行き詰まった時には、思わぬヒントが…。

●そうさやめる

捜査を中断し、今までの捜査記録を記憶する時に。

神宮寺三郎の捜査は画面に表示されているコマンドを丹念にチェックしていくことがポイントだ。コマンドの内容をもう一度押さえておこう。

●ばしょいどう

捜査の場所を変更・移動する時に。

●きく

人の話し・証言・情報を聞く時に。

●ひとしらべる

その場所にいる人の様子を調べる時に。

●ものしらべる

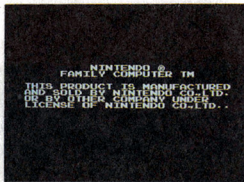
遺留品や自分の持ち物などを調べる時に。

●なにかみせる

自分の持っている証拠品などを相手に見せる時に。



“NOW LOADING…” という表示画面のあとしばらく待つと、右のような画面が出てくる。ここで“A、B SIDE ERR.07”という表示が出た時は、ディスクカードを一度取り出して、SIDE A を上にしてセットし直そう。



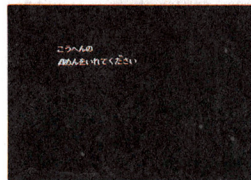
「前編」のディスクカードではなく、いきなり「後編」のディスクカードをセットすると画面に“ERR.08”の表示があらわれ、捜査を再開することができない。また、「前編」の捜査を終了したディスクカードがないと「後編」の捜査をスタートできないので要注意！

▶ さあ、捜査を再開しよう!

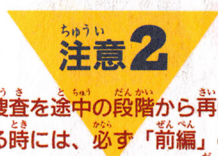


これで左のようなタイトル画面が出てくる。セレクトボタンで / を《CONTINUE》に合わせスタートボタンを押し、画面の指示に従い「——

『危険な二人』(後編)のSIDE Aを上にしてセットすると、画面に御苑洋子のメッセージがあらわれる。さあ《後編》の始まりだ、捜査を再開しよう。



《CONTINUE》に / を合わせスタートさせよう(セレクトボタン⇒スタートボタン)。誤って《START》で始めしまうと、今までの捜査記録はすべて消えてしまうので要注意!



捜査を途中の段階から再開させる時には、必ず「前編」のディスクカードのタイトル画面の

■ 捜査を一時中断・再開する時に。

「後編」の捜査を進めていくうちに、捜査に行き詰まったり、時間が足らなくなったりした時には、コマンドの中から「そうさやめる」を選ぼう。するとメッセージ・ウィンドに下のような表示があらわれるので、Aボタンを押そう。



そして画面の指示に従い操作を進め、「前編」のディスクカードのA面をセット。するとタイトル画面に変わり、今までの捜査記録がディスクカードに記憶されるんだ。



「後編」の捜査を途中から再開させる時も、「前編」のディスクカードのA面をセットした後、タイトル画面の《CONTINUE》に合わせてスタート。そして画面の指示に合わせて「後編」をセットし直そう。いきなり「後編」をセットすると、画面に「ERR. 08」が表示されてしまうことを忘れずに!