

発売元 株式会社バンダイ

玩具模型事業部

東京都台東区駒形2-5-4 〒111-81

ファミリーコンピュータ・ファミコン は任天堂の商標です。

※使用されている写真・イラストと製品が異なる場合がありますのでご了承ください。

※遊びすぎに注意して、目を大切にしましょう。

おことわり

商品の企画、生産には万全の注意をはらっておりますが、ゲーム内容が非常に複雑なために、プログラム上、予期できない不都合が発見される場合が考えられます。

万一、誤動作等を起こすような場合がございますら、弊社まで御一報ください。

お父さま、お母さま方へ（必ずお読みください）

このたびは、バンダイ製品をお買い上げいただき、まことにありがとうございます。

品質管理には万全を期しておりますが、万一お気付きの点がございましたら、お客様相談センターまでお問い合わせください。なお、お問い合わせの際は、住所・氏名(保護者)・電話番号と、お子様のお名前・お年も必ずお知らせください。

バンダイお客様相談センター

(東京) 東京都台東区蔵前3-1-12 ☎111 ☎03-865-9990

(大阪) 大阪市大淀区豊崎4-12-3 ☎531 ☎06-375-5050

(名古屋) 名古屋市昭和区御器所3-2-5 ☎466 ☎052-872-0371

電話受付時間 月～金曜日(除く祝日) 10～16時

おことわり

ゲーム内容について、電話でのお問い合わせには一切お答えできませんので、ご了承ください。なおゲームのヒントはファミコン専門誌をご覧になるか、03-865-9999-9996でお聞きください。

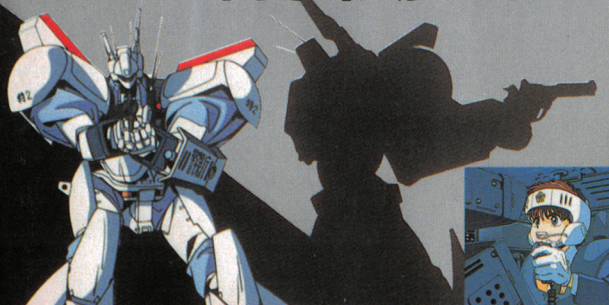


DISK SYSTEM
ファミリーコンピュータディスクシステム

BAN-PTL
BANDAI

©HEADGEAR/EMOTION/
東北新社/小学館

だい しょう たい しゅつ どう
第2小队出動せよ!



PATLABOR
THE MOBILE POLICE

©HEADGEAR/EMOTION/東北新社/小学館

©BANDAI 1989 MADE IN JAPAN

©BANDAI 1989 MADE IN JAPAN

BANDAI



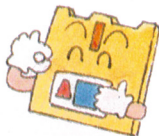
ディスクカードを書き換えたら
シールも
きれいにはりかえよう!

1 まずはじめに、ディスクカードについている古いシールをきれいにはがしましょう。重ねてシールをはると故障の原因になります。



2 古いシールをはがしたら、ディスクカード用シールのSIDE AとSIDE Bをよく確かめて、決められた位置にきちんとはりましょう。

3 シールがずれたり、はがれやすくなっていないか、もう一度確かめてください。特にシールの四隅はていねいにおさえてください。



注意

ディスクカード用シール (SIDE A・SIDE B) 以外のシールをディスクカードにはるのは絶対にやめてください。故障の原因となります。

ERR.20	許諾画面のデータが読み取れない。
ERR.21 ERR.22	ディスクカードの信号が最初から読み取れない。
ERR.23 ERR.24 ERR.25	ディスクカードの信号が途中から読み取れない。
ERR.26	ディスクカードに正しくSAVEできない。
ERR.27	ディスクカードのデータが少しおかしくなった。
ERR.28 ERR.29	ディスクカードの信号とコンピュータの仕事の速度が合わない。
ERR.30	ディスクカードにSAVEできる残りの部分がない。
ERR.31	ディスクカードのデータ数が実際と合わない。

*ERR.20~40
の主な原因

- ディスクカードの磁気フィルムに汚れやキズがついている。
- ディスクカードの信号が消えている。
- ディスクドライブのヘッドが汚れている。

.....最寄りの任天堂へご相談ください。



ディスクシステムが

正常に作動しなくなったときには…

エラーメッセージ	内容または対処方法
DISK SET ERR.01	ディスクカードを正しくセットしてください。
BATTERY ERR.02	電圧が弱くなっています。(新しい乾電池か、ACアダプタを取りつけてください。)
ERR.03	ディスクカードのツメが折れています。 ツメの所にテープを貼ってください。
ERR.04	違ったメーカーのディスクカードがセットされています。
ERR.05	違ったゲーム名のディスクカードがセットされています。
ERR.06	違ったバージョンのディスクカードがセットされています。
A,B SIDE ERR.07	A面・B面を確認して指示どおりセット。
ERR.08	違った順番のディスクカードがセットされています。

CONTENTS(もくじ)

STORY	2
ゲームの準備	4
練習ステージ	5
レイバー選択	6
出動命令	8
セーブ&コンティニュー	9
コントローラーの操作	10
ステージ	11
ステイタス	12
始末書	13
アイテム	14
敵キャラ	16
これだけは覚えておいてほしい注意事項	18
ディスクシステムが正常に作動しなくなったときには	20

ご注意

- ご使用後はACアダプタをコンセントから必ず抜いておいてください。
- テレビ画面からできるだけ離れてゲームをしてください。
- 長時間ゲームをする時は、健康のため、約2時間ごとに10分～15分の小休止をしてください。

ハイテク HIGH-TECH W

きん みらい とうきやう
近未来の東京——。

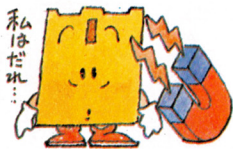
ハイパーテクノロジーの急速な発達とともに、あらゆる分野に進出した多足歩行式大型マニピュレーター“レイバー”。しかしそれは、レイバー犯罪と呼ばれる新たな社会的脅威をも巻きおこした。

ぞくはつ はんざい たいこう けいし
続発するレイバー犯罪に対抗すべく、警視
ちやう ほんちやうけいび ぶない とくしゆ かい か ぶたい そうせつ
庁は本庁警備部内に特殊機械化部隊を創設し



●ゴミゴミしたところはダイライ/ホコリはディスクカードの大敵なのだ。また、直射日光のあたる場所にも置かないで欲しい。

●磁石を近づけると、データが消えちゃうぞ。テレビやラジオなどにも磁力があるので、近づけないようにしよう。

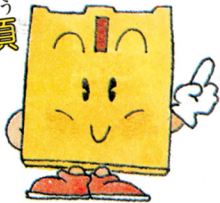


●折りまげたり、踏んづけたりするのはもってのほか。いつもプラスチックのケースの中に入れておいてね。

ディスクドライブの赤ランプがついている時、EJECTボタンや本体のRESETボタン、電源スイッチに手を触れちゃダメ。ディスクシステムの説明書もよく読もう!

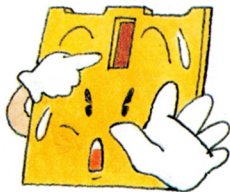
これだけは覚えて
おいてほしい注意事項

ディスクカードはカセットよりもデリケート。注意事項を守ってやらないと、こわれちゃうぞ。

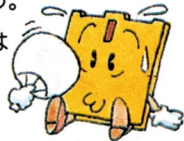


ディスクカードは大切に取り扱いおう

ディスクカードの窓から見える茶色の磁気フィルム部分には、絶対に指などで直接触れないで！それから、そこを汚したり傷つけたりしないように気をつけよう。



●ディスクカードは湿気や暑さにはとっても弱い。風通しのよい涼しい場所に保管してね。



ウォーズ

イン

トーキョー

ARS IN TOKYO

た。通称「パトロール・レイバー中隊」、パトレイバーの誕生である。その第2小隊では、最新型98式AV(イングラム)2機を導入。1号、2号機のフォワードとして、泉野明巡查、太田功巡查の搭乗が決定した。彼らは、パトレイバーとして、人命救助、テロリストとの対決…続発する様々な犯罪に、愛と勇気と根性で立ち向かって行く――。

とくしやにか 特車二課へYOUKOSO~!

諸君、このたびは特車二課配属おめでとう。

さっそくだが、ゲームを始める準備をしてくれたまえ。まず、ファミリーコンピュータ本体とRAMアダプタ、ディスクドライブを正しく接続し、本体のPOWERをON。ディスクカードのSIDE Aをセットして、しばらく待つとタイトル画面が現れる。次に、STARTボタンを押すと、名前登録画面に変わるのだ。

名前登録

最初からゲームを始めるのなら、諸君の名前を登録しよう。3人までは許可する。

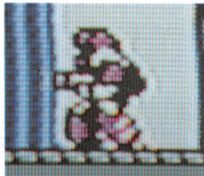
＋ボタンでカーソルを名前登録したい位置に合わせ、STARTボタンで決定。(取消しはBボタン) 次に＋ボタンで「NAME ENTER」を選んでSTARTボタンで決定。次に＋ボタンでアルファベットを選び、終了後はカーソルをENDに合わせ、Aボタンで決定。すでに名前登録してある場合は、始めに名前を選び、次にGAME STARTを選ぼう。名前を消す場合は、NAME CLEARを選んでSTARTボタンで決定。



ACT / チャレンジステージ TRY / 挑戦した回数

おもてき 主な敵レイバー達

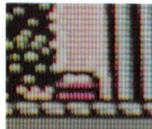
●強襲空挺レイバー
ある歩きながら銃で攻撃してくる!



●レイバーC-1
ジャンプしながら近づいてくる!



●自衛隊99式
ある歩きながら銃で攻撃してくる!



●地雷
プレイヤーが踏みつけたり、銃で打ったりすると爆発するゾ!

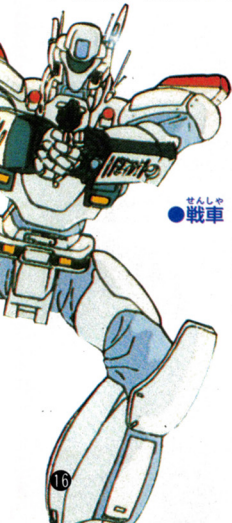


●びっけるくん
ACT 1のボス。ジャンプもすれば、ミサイルも発射するゾ!



わる
悪いヤツらをやっつけるのがお仕事です。

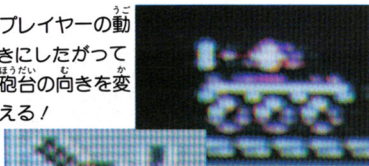
とくしゃにか しめいにつばん へいわ まも
特車二課の使命は、日本の平和を守ることにあり。しよくん い て
には実に様々な敵キャラが出現するが、片っ端からやっつけて欲しいものだ。なんとって、それが仕事なんだからね。



●ヘリコプター

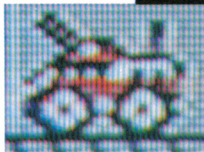
と飛び去って行くものと、Uターンするものがある！

せんしゃ
●戦車 プレイヤーの動きにしたがって砲台の向きを変える！



●装甲車

みぎ ひだり たんいつほうこう
右か左、単一方向に進む！



ま の まえ くんれん
ちょっと待て！パトレイバーに乗る前に訓練だ！

〈練習ステージ〉

ねんがん しき
念願の98式AVに乗る前に、諸君にはキビシイ訓練を課す。画面内にランダムに出現する標的を、
+ボタンでカーソルを合わせて破壊するのだ。+の標的には、当ててはイケナイよ！



〈成績発表〉

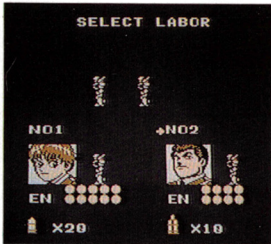
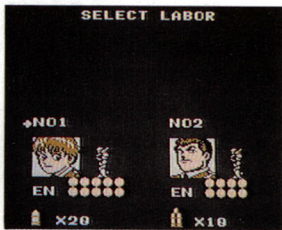
せいせきはつびょう
10ポイント以上で、勲章1コをプレゼント！

さあて、どのレイバーから使おうか？^{つか}

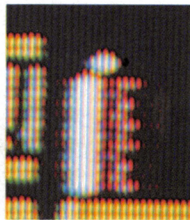
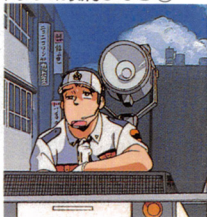
〈レイバー選択〉^{せんたく}

諸君が使えるレイバーには、^{しよくん} 1号機と2号機とがある。両機^{りやうき}の性能^{せいせいのう}をよ〜く見比べてどちらを先に使うか決めたまえ。ただし、再訓練^{さいくんれん}ステージに戻される^{もど}か、事件を解決して次のステージへ行かないかぎり変更不可^{かいはんふか}。

敵レイバーを倒し、勲章^{くんしょう}を5コ集めると3機目（予備機）も使えるようになるから、せいぜい任務に励んで欲しい。

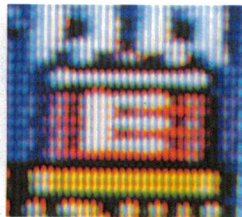


まず、**+**ボタンでカーソルを^{つか}使いたいレイバーに合わせよう。^あ決定なら**A**ボタン、^{とりけ}取消しなら**B**ボタンを押すこと。^{じばん}順番が決まったら、いよいよゲームスタートだ。



●単3電池^{たん でんち}

エネルギーを1ゲージUP!^{アップ}



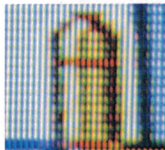
●バッテリー

エネルギーを5ゲージUP!^{アップ}

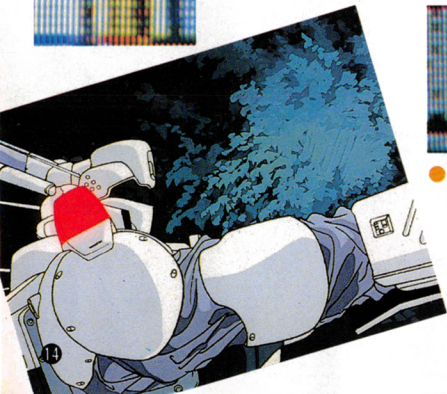


と アイテムを取って、パワーアップしよう!

ゲームの中に出てくる箱をこわすと、パトレイバーのパワーをアップするアイテムが出てくることもある。どうやってこわすのかわかる? それはだねえ、①銃で撃つ、②警棒でたたく、③踏みつぶすと、色々ある。



●リボルバーカノン用弾
リボルバーカノンの残弾数がアップ!

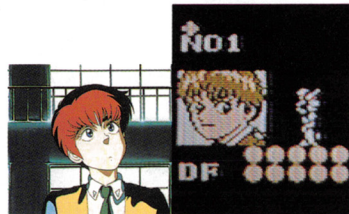


●ライアットガン用弾
ライアットガンの残弾数をUP!

これが1号機だ!

- 搭乗者/泉野明
- 武器/警棒その1

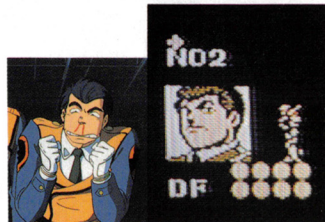
リボルバーカノン
(2連射、弾の飛距離が短い)



これが2号機だ!

- 搭乗者/太田功
- 武器/警棒その2

(その1より強力だぞー)
ライアットガン
(威力はリボルバーカノンの2倍、弾が3方向に飛ぶ)



	スピード	攻撃力	防御力	ジャンプ力
1号機	○	X	○	○
2号機	○	○	X	X

しゅつどうめいれいで ついに出勤命令が出たぞ！

かく 各ステージのスタート前には、^{まえ}後藤隊長から^{ごとうたいちゆう}事件状況（^{じけんじやうきやう}場所・^{ぼしよ}人質の^{ひとぢ}数）が^{かす}上げられ、^{しゅつどうめいれい}出勤命令が出される。さあ、いよいよパトレイバーの出動だ。諸君、お国のためにがんばってくれ！^{スタート}STARTボタンを押そう！



ジ" ケン ハッセイ

ハ" ショ オオイフトウ

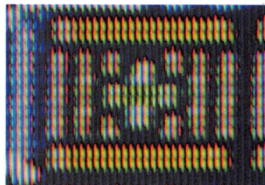
ヒトジ" チ 6ニン

トクジャニカ シュツト" ウ

しまつしよ これはもう、始末書モンだな！

ゲーム中、^{ちゆう}十字BOXを一定数^{いっていすう}こわしてしまったり、キミが乗っているパトレイバーをこわされてしまった場合、^ぼ始末書が1枚ずつ^ふ増えていく。3枚^{まい}たまと再^{さい}訓練ステージに^と飛ばされるのだ。練習^{れんしゆ}ステージと同じ^{おな}訓練によって、^{せいげん}制限時間内に^じ破壊した^{はかい}標的の数で、^{ひようてき}始末書の^{かす}減る^へ数が^{かす}決まる。

▼このテの箱は、
こわしてはイケナイ！



YOUR RECORD

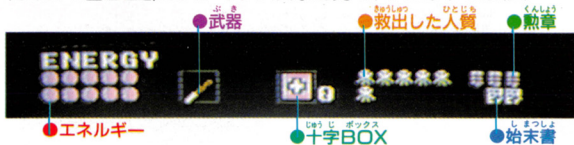
◎ X 15
+ X 00

◎ 11 ~ 15 -野野野



てんけん パトレイバーを点検せよ!

諸君の愛機が、今、どんな状態なのか?どのくらいお仕事に励んだのか?画面上部のステイタス表示を見て、チェックしよう。



●エネルギー

各ステージのスタート時は満タン。

●勲章

敵キャラを一定数倒すと増える。勲章を5コ集めると、予備機が支給される。1号機、2号機どちらでも好きな方を選んでくれたまえ。

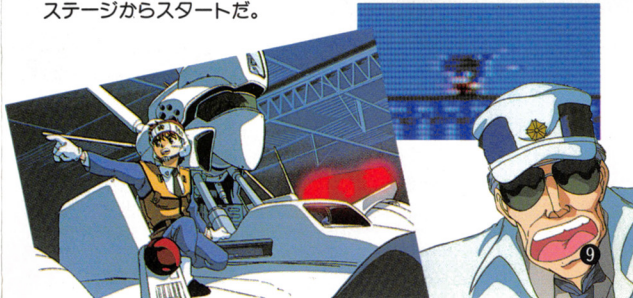
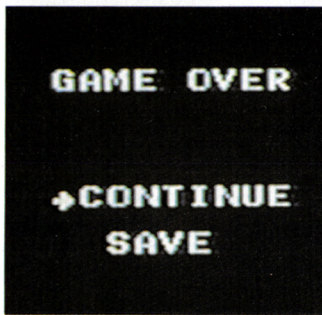
●救出した人質

救出した人質の数。

オーケー にんむ OK!きょうの任務はココまで!

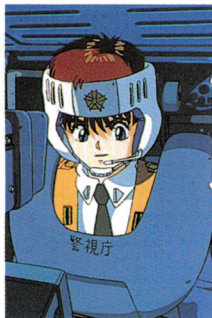
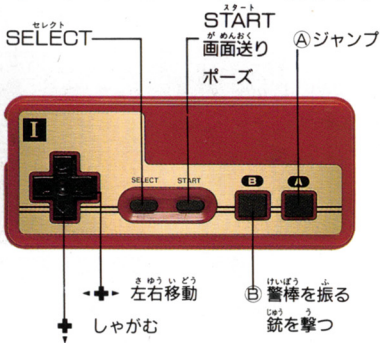
保有機すべてがアウト(エネルギーが0になる)とゲームオーバー。ゲームの続きをしたいならCONTINUE(ゲームオーバーになったステージの始めから)を、終わりにしたいのならSAVE(前ステージ終了の状態)を+ボタンで選び、STARTボタンで決めて。

ステージクリアの後も同じ操作ができるよ。その場合、次のステージからスタートだ。



そうさほうほう
パトレイバーの操作方法はわかってる？

きほんそうさ
<コントローラー基本操作>



ぶきせんたく
<武器の選択>

START ボタンでポーズをかけて、+ ボタンで武器を選ぼう。ポーズ解除で決定。

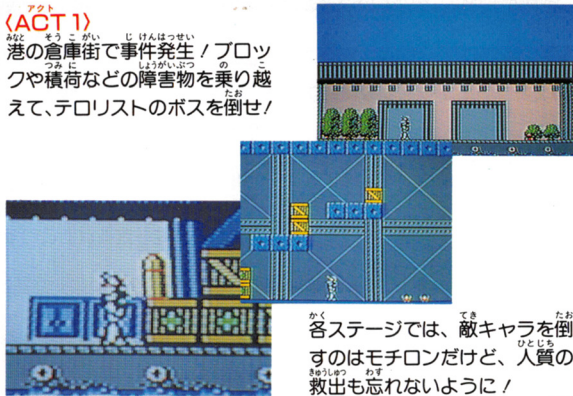


じけんはっせい げんば ちようこう
事件発生!!ただちに現場へ直行せよ!

練習ステージでの訓練を終えたら、いよいよ事件現場に出向いてもらう。全部で4つの事件を見事片付ければゲームクリアだが、途中、始末書が3枚になると再訓練ステージへ行ってもらおう。

アクト
<ACT 1>

港の倉庫街で事件発生!プロックや積荷などの障害物乗り越えて、テロリストのボスを倒せ!



各ステージでは、敵キャラを倒すのはモチロンだけど、人質の救出も忘れないように!