

 **DISK SYSTEM**
ファミリーコンピュータ ディスクシステム

JFD-KLM

 ナイト・ロアー
KNIGHT LORE

— 魔城の狼男 —



No. 01

JALECO®

ディスクカードを書き換えたキミのための

じょうずなシールのはりかた

1



右のページのディスクカード用の四角いシールを1枚、きれいにはがします。

2



SIDE AとSIDE Bをよく確かめて、決められた位置に、きちんとあわせてはりましょう。

3



もう1枚のシールも同じようにきれいにはると、完成です。

4



シールの四隅をもう1度軽く押さえたらOK。

5

右ページのディスクカード用のシール以外は、自由に使ってください。ただし、そのシールをディスクカードにはると、ディスクドライブの故障の原因となりますので、絶対にやめてください。



ナイト・ロアー
KNIGHT LOKE
 —魔城の狼男—



サイド エーよう
 ▼ナイト・ロアー SIDE A用シール

ファミリー コンピュータ ディスク システム

A

ナイト・ロアー
KNIGHT LOKE
 —魔城の狼男—

1986 JALECO JFD-KLM

サイド ビーよう
 ▼ナイト・ロアー SIDE B用シール

ファミリー コンピュータ ディスク システム

B

ナイト・ロアー
KNIGHT LOKE
 —魔城の狼男—

© 1986 JALECO JFD-KLM



ナイト・ロアー KNIGHT LORE

— 魔城の狼男 —

もくじ

ナイト・ロアーのストーリー	6
ゲームを始めるための前準備	10
いよいよゲームのスタートだ!!	16
狼男の呪いには数々の試練が まっている	21
ナイト・ロアーに登場する キャラクター	25
これだけは守ってほしい注意事項	30

かな おおかみおとこ さけ き
哀しげな狼男の叫びが聞こえる

なが せんそう おおわ ひとり へいし こきょう き
長かった戦争が終り、一人の兵士が故郷への帰
ろ いそ ところ ふとしたこと で道に迷
い、謎のジャングルウルフ王国に入り込んでしま
った。しかも伝説の狼男に襲われ、兵士は狼男の
のろ 呪いにかけてってしまった。なん おそ
水面に映った兵士の姿は、
まんげつ せ おおかみおとこ
満月を背にした狼男そのも
のであった。このままでは
つま 子 の待つ故郷へ帰
ることはできない。
へいし ぜつぼう
兵士は絶望した。



しかし、ひとつだけ方法
があった。ジャングルウル
フ王国のナイト・ロアー城
に住む、魔法使いの老人が
この呪いを解いてくれるか
も知れないのだ。

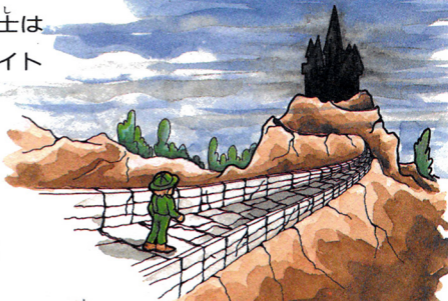


日が昇ると、兵士は自分の姿に戻る。気を取り
なおした兵士は、ナイト・ロアー城を探し求めて



再び歩きはじめた。
兵士の後にはいつ
も誰かがいた。
姿を見せることな
く、ただ氷のよう
に冷たい気配だけ
が、彼の行動を見
つめていた。

数日後、兵士は
霧にかすむナイト
・ロアー城を
発見した。
長い石段、
古い城壁、
まさしく魔城
だった。



城にたどり着いた兵士を待っていたかのように巨大な扉が音をたてて開き、兵士は吸い込まれるように城内に足を踏み入れた。



立ちすくむ兵士に、音もなく巨大なエネルギーの渦が吹きつけ、恐ろしい声が響きわたった。

「おまえに少しだけの時間をやろう。

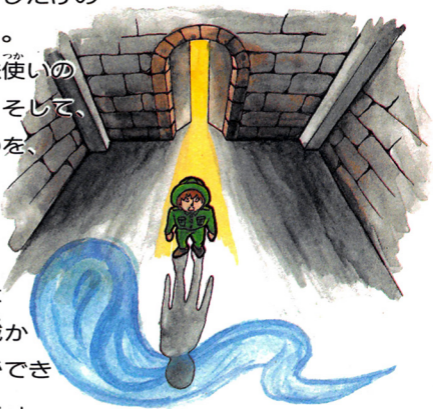
その間に魔法使いの老人に会え。そして、指示するものを、老人に貢げ。

さもなくば、おまえは永

遠に狼男とな

って、この城から出ることができなくなる……。」

声が終わると、背後の扉が閉った。もう外へは出られない。果して兵士を待ち受ける試練とは……。



はじめ ゲームを始める ための前準備！

ディスクシステムゲームを起動しよう

ファミリーコンピュータ本体
とRAMアダプタ、ディスク
ドライブを正しく接続してから、
本体のPOWERをONにする。

すると左下のタイトル画面が出てくるので、ディスク
ドライブにディスクカードのSIDE Aを上にしてセッ



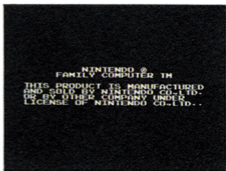
トしよう。

うまくいかな

いときは接続

を確認してね。

“NOW LOADING…”とい
う表示の画面のあとしばらく
待つと、右のような画面が出
てくる。ここで A, B SIDE
ERR.07” と出たときは、デ
ィスクカードを1度取り出し、
SIDE AとSIDE
Bを見直して、SIDE Aを上
にセットしよう!



うまくいけば、ここで
待ちかねの右のようなゲ
ームタイトル画面が出て
くる。画面の指示どおり
に START ボタンを押
すとモードセレクト画面
へ進める。



ここまででうまく起動しなかったときは、32ページの
一覧表で原因を調べて、それに応じた処置をしてね。

●まずは名前登録からはじめてみよう!



タイトル画面でSTARTボタンを押すと、モードセレクト画面が出る。ここではプレイヤーの名前を3人までディスクに登録できるんだ。

登録しておく、電源を切っても、クリアした面数を保存しておくことができるぞ。



◆名前登録の方法

- ①モードセレクト画面で「ファミ トウロク」をセレクトしてSTARTボタンを押す。②3人のうち空いている兵士をセレクトしAボタンを押す(上の写真)。③アルファベットを十字ボタンで選んでAボタンを押す。④アルファベットを選び終わったら、ENDを選んでAボタンを押す。



ていせい
◆訂正するときには…

なまえとうろく とちゆう もじ
名前登録の途中で文字

ていせい
を訂正したいときは、

①名前の欄の白い横棒



を①か②ボタンで訂正したい文字の下まで移動し、②
アルファベット群の白い横棒を十字ボタンで訂正する
文字まで移動。③名前登録と同様に①ボタンを押せば、
名前の欄は訂正されるよ。



とうろく なまえ まっしょう
◆登録した名前を抹消したいときには…

モードセレクト画面で“ナマエ マッショウ”をセ
レクトしてSTARTボタンを押すと画面が切り替わるの
で、抹消したい名前のところにセレクトボタンで印
を移動し、さらに①ボタンを押せばOK!



●いよいよゲームがスタートするぞ!

モードセレクト画面

で、名前を登録した場合はその兵士を、しない場合は“ナマ

エシテナジ”をセレクトして、STARTボタンを押そう。そしてカードをSIDE Bを上セットしなればゲームスタートだ。



●もしもゲームオーバーになったら



敵や障害物に接触するとミスになる。ミスを重ねて兵士を全て失ったり、期限以内に老人が指示するものを貰げないとゲームオーバーに! こんな時…。

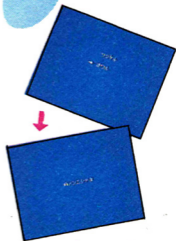
○^{つづ}もっと続けてゲームしたい！ — ツツケル —



SELECTボタンで、ツツケルを選びSTARTボタンを押します。するとゲームオーバーになった面の最初から始められるよ！

○^{こんどつづ}また今度続きをやりたい！ — オワル —

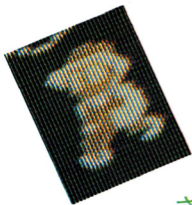
SELECTボタンで、オワルを選びSTARTボタンを押します。一番下の画面のようなメッセージが出たら、カードをSIDE Aを上にしてセットすればゲームデータの保存ができる！



つぎにゲームをする時は、前にゲームオーバーになった面の最初から始められるんだ！ただし、8ステージ以降のゲームデータの保存は、できません。

●各面クリアした時も同様に選択できます。

いよいよゲームの スタートだ!!



とおかみ おとこ のろ と 狼男の呪いを解け

へいし きげん いな い まほうつか ろうじん
兵士は期限以内に魔法使いの老人
をさがしだし、指示するものを老人
にみつがなくてはいけない。

さもなければ永遠に狼男のままに…。

ろうじん しじ のろ と
老人が指示するものは、呪いを解くた
めにひつような10コのオブジェクト。

きみ かくへや さが
君は各部屋からそのオブジェクトを探し

だし ろうじん みつ おかみおとこ のろ
だし老人にあげ。そうすれば、狼男の呪い

はと解かれる。ただし、ほんとうのろ と
は解かれる。ただし、本当に呪いが解けるのは

にん ろうじん みつ ととき
9人の老人にオブジェクトを買いだ時である…。



つか コントローラの使いかた

コントローラⅠのみを、^{つか}使う。
十字ボタンで兵士を^{じゆうじ}動かす。
③ボタンでジャンプ、
SELECTボタンで^と取った
オブジェクトを^{えら}び、^{エー}④
ボタンでオブジェクト
を使う。



兵士の移動

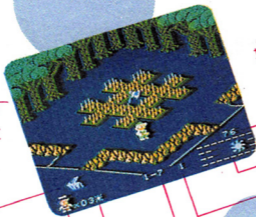
オブジェクトのセレクト

オブジェクトを使う

ポーズ

ジャンプ
フラッシュ

が めんじょう ひょうじ ぶぶん
画面上の表示部分のみかた



取ったオブジェクト
 を表示、3コまで

兵士の残り数

フラッシュ

期限までの
 残り日数

昼から夜の経過

オブジェクトを
 買った数

兵士がいる
 部屋番号



ひるま へいし
**昼間は兵士
 の姿だが**

よる おおかみおとこ
**夜になると狼男
 に変身してしまう。**

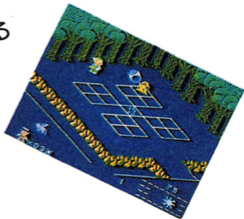


変身中は動き
 が止まっていま
 い、やられやす
 くなる。

狼男の姿のまま
 魔法使いの部屋へ
 入るとキケン

老人がいる場所を探しだせ

魔法使いの老人がどこにいるか探しだすことが先決だ！
老人がいる場所を見つけたら、老人が指示しているオブジェクトが何かをしっかりと覚えておこう。



オブジェクトを見つけに出発だ！

兵士が一度に持てるオブジェクトの数は3コまで。オブジェクトを取ると画面左下に取ったオブジェクトが表示されるよ。次にすぐオブジェクトを取るときは、画面左下にある白い横棒をセレクトボタンで移動させないと、前に取ったオブジェクトは消えてしまう。



ろうじん 老人にオブジェクトを貢ぐ

ろうじん
老人が指示したオブジェクトを取ったら急いで、
ろうじん
老人がいる場所までもどり、オブジェクトを貢ご
う。オブジェクトを置く場所は画面中央に位置し
ている。正確に置くように！

オブジェクトを貢ぐ

とき
時は画面左下に

しろ よこぼう
ある白い横棒を

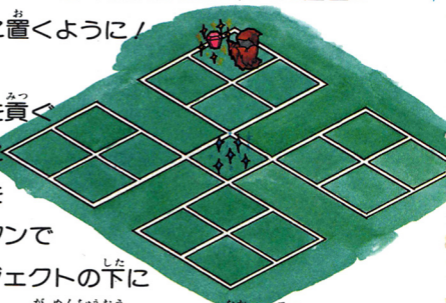
セレクト
SELECTボタンで

貢ぎたいオブジェクトの下に

いどう
移動させてから、画面中央のマスの中でAボタン

を押すんだ。さあ、次々と指示するオブジェクト

を貢いで次の魔法使いの老人へ…。



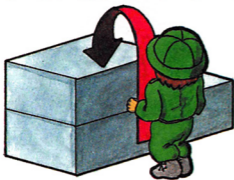
狼男の呪いには

か
ず
か
ず
し
れ
ん

数々の試練がまっている

ジャンプ力はどれくらい？

① ボタンを押すとジャンプするが、そのジャンプも② ボタンを少し押すだけで箱1コ分のジャンプをし、長く押し続けていると箱2コ分のジャンプだ！



箱が2つ重っているところ

は① ボタンを長く押し箱の上に飛び乗れ!!

剣台を飛び越える時も長く② ボタンを押さないと飛び越えられないよ。

けんたいを飛び



それはないよ、こんな所に^{ところ}落とし穴^{おと}。^{あな}

気^きをつけれ！そこに足^{あし}を踏み入れたら、体^{からだ}が沈^{しず}んでいく。気がつく^きと自分^{じぶん}のいた場所^{ばしょ}ではないことは確か^{たし}だ。どうやらそこは落とし穴^{おと}だったようだ^{あな}。

せつかくたどり着^ついたのに
またもとの場所^{ばしょ}に来てしま
うなんて最低^{さいてい}。落とし穴^{おと}には
注意^{ちゅうい}しよう！



足^{あし}が動^{うご}かない！剣台^{けんたい}の方^{ほう}へ引き寄せ^ひられる！^よ

落とし穴^おと同じ様^{あな}に、長^{おな}方形^{よう}の白^{ちやうほうけい}線^{はい}内^{はくせんない}は気^きをつけれ。

そこに入^{はい}ると足^{あし}が思^{おも}うよう^{うご}に動
かなくなる。まるでベルトコン
ベア^のに乗^のっているようだ。

ボタ^{そうさ}ン操作^{じゆうず}を上手^{つか}に使^{つか}え！



ろうじん しじ
老人が指示するオブジェクトがないぞ。



どの場所を探しても魔法使いの

ろうじん しじ
老人が指示するオブジェクトが
みつからない。こんな時はスク

エアリングを探すんだ。すると、

ちが せかい
違う世界へワープする。そ

こで、指示されているオブジェクトを取って、ま

たもとの世界にもどり、老人に貢げ。



オブジェクトが取れない。

ジャンプしてもとどかない

ところ
所にオブジェクトがある時は、

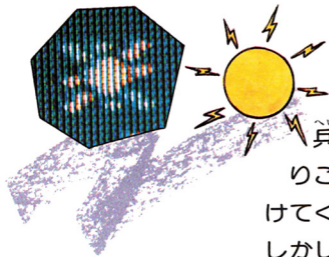
なに し か
何か仕掛けがあるはずだ。

オブジェクトを踏台にしたり、または…。想像力

ち え はたら つぎつぎ
と知恵を働かせ次々とオブジェクトを取るんだ！



一瞬撃滅のすごいパワー!!



ナイト・ロアー城の
 中には、さまざま
 仕掛けや敵がいる。

兵士はたったひとりの
 りこんでいくが、彼を助
 けてくれる者は誰もいない。
 しかし、1つだけ、武器が

ナイト・ロアー城内に隠されていた。一瞬にして
 敵を消してしまう“フラッシュ”だ!

○フラッシュの使用^{しようほうほう}方法

フラッシュは1ステージ^{かい}?回だけ使用可能^{しようかのう}です。
 フラッシュを使う時は、ここだ!と思うところで
 SELECTボタンを押しながら、**B**ボタンを押す
 と画面中^{がめんちゆう}にいる敵^{てき}が一瞬^{いっしゅん}にして消^きえます。

ナイト・ロアーに

とうじょう 登場するキャラクター

◇^{へいし}兵士(ジョン)◇

^{おおみおとこ}狼男の呪いのろをかけられてしまのろう。呪いのろを解といてもらじょううために、ナイト・ロアー城へとむかう。



◇^{まほうつか}魔法使いの^{ろうじん}老人◇

^{へいし}兵士にかけられた^{おおみおとこ}狼男の呪いのろを唯一ゆいいつ解とくことができる^{まほうつか}魔法使いの^{ろうじん}老人。ナイト・ロアー城には9じょう人の老人がオブジェクトを貢みつがれるのを待まっている。

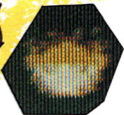
◇マッシュ◇



ナイト・ローア^{じょうす}城に住みついでいるオバケ。日頃^{ひごろ}はおとなしく弱^{よわ}いやつだが、侵入者^{しんにゅうしゃ}がいると我^{われ}を忘^{わす}れたようにチョコチョコと動きまわる。

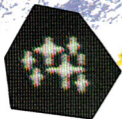
◇ファイアー◇

消えることなく燃^もえつづけており、何か^{なに}の力^{ちから}にあやつられているかのごとく、兵士^{へいし}を追いつめていく。



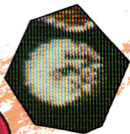
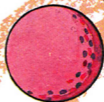
◇シャイン◇

つねに光^{ひか}り輝^{かが}き、上^{じょう}下^げや左^さ右^{みぎ}に移動^{いどう}している。速^{はや}い動^{うご}きをしているやつには要^{よう}注^{ちゅう}意^いだ!



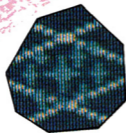
◇バウン◇

きゆうじょう ふゆうぶつたい ふうせん
球状の浮遊物体。風船のよ
うでもあり、石のようでも
ある。侵入者を見つけると
お
追いかけてくる。



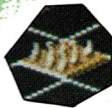
◇キラ◇

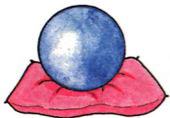
オブジェクトを貢ぐ場所に、
いつもいる邪魔なやつだが
へいし すがた とき べつ なに お
兵士の姿の時は別に何も起
こらない。しかし、狼男の
おおかみおとこ
姿のまま近づくと危険。



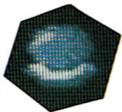
◇けんたい◇

いったい誰が置いたのだろ
うか。なまりの板について
いるするどい針、まるで生
けにえを待っているかのよ
うだ。

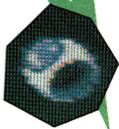




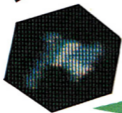
すいしょう
▲水晶



ゆびわ
▲指輪



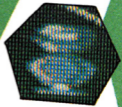
おの
▲斧



ほうせき
▲宝石



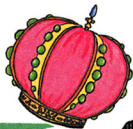
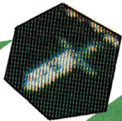
▲ツボ



ろうじん
老人
10
オブジ

たんけん

▼短剣



おうかん

◀王冠



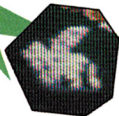
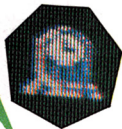
うでわ

▲腕輪



とけい

▼時計

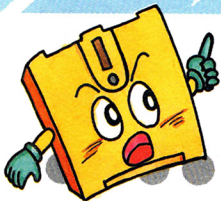


▲グリッフィン

みつ
に貢ぐ
しゅるい
種類の
エクト

まも
これだけは守って

ちゅういじこう
ほしい注意事項



ディスクカードは今までのカセットよりもデリケート。注意事項を守ってやらないと、こわれちゃうぞ!

たいせつとあつか
ディスクカードは大切に取り扱いおう

●ディスクカードの^{まど}窓から見える^{ちやいろ}茶色の^{じき}磁気フィルム^{ぶぶん}部分には、^{ぜったい}絶対に^{ゆび}指などで^{ちかくせつふ}直接接触れないで! それから、そこを^{よご}汚したり^{きず}傷つけたりしないように^き気をつけよう。



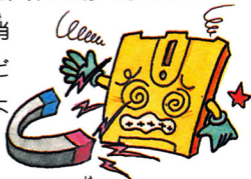
●^{しつげ}湿気や暑さにはとつても^{あつ}
^{よわ}弱い。^{かせとお}風通しのよい^{すず}涼しい^え
場所^{ばしょ}に^{ほかん}保管しよう。



●ホコリはディスクカードの大敵^{たいてき}
なのだ。いつもプラスチックのケ
ースの中^{なか}に入れておくように！



●^{じしやく}磁石を^{ちか}近づけると、^きデータが消
えちゃうぞ。テレビ、ラジオなど
も^{じりよく}磁力があるから、^{ちか}近づけないよ
うにしてね。



●^{ふみ}踏んづけたり、^け蹴ったりするの
はもつてのほか。^{たいせつ}大切に^{あつか}扱うよ
うにしてね！



ディスクドライブの^{あか}赤ランプがついている時、^{とき}EJECT
ボタンや本体の^{ほんたい}RESET^{リセット}ボタン、^{でんげん}電源スイッチに^て手を^ふ触
れちゃダメ。ディスクシステムの^{せつめいしょ}説明書もよく^よ読もう！



ディスクシステムが正常に 作動しなくなったときには…



ディスクシステムが正常に作動しないときには、画面に異常を知らせるエラーメッセージが表示されるんだ。君のディスクシステムでエラーが出たら、下の表を参考にして原因を調べよう！

エラーメッセージ	内容と対処方法
DISK SET ERR. 01	ディスクカードがちゃんとセットされていない。カードを取り出し、もう1度セットしなおそう。
BATTERY ERR. 02	ディスクドライブの電圧が規定値以下になっている。乾電池を新しいものと交換しよう。
ERR. 03	ディスクカードのツメが折れている。ほかのカードを使うか、ツメのところにテープをはる。
ERR. 04	違ったメーカーのディスクカードがセットされている。カードをよく確かめよう。
ERR. 05	違ったゲーム名のディスクカードがセットされている。カードのゲーム名を確かめよう。
ERR. 06	違ったバージョンのディスクカードがセットされている。カードをよく確かめよう。
A, B SIDE ERR. 07	ディスクカードの表と裏が逆にセットされている。
ERR. 08	違った順番のディスクカードがセットされている。カードをセットする順番を確かめよう。
ERR. 20~40	ファミコン本体とディスクシステム、カードを買ったお店に持って行って、相談しよう。

JFD-KLM

No.01

ナイト・ロアー
KNIGHT LORE
— 魔城の狼男 —

1986年12月20日初版 ©1986 JALECO LTD. LICENSED BY RARE LIMITED

発行 **JALECO**[®] 株式会社 **ジャレコ**

〒158 東京都世田谷区上用賀5-24-9
TEL 03-420-2271 (代表)

ファミリー・コンピュータ・ファミコンは任天堂の商標です。

禁無断転載



JFD-KLM



T4907859104018