

ゆでたまご・集英社・NTV・東映動画



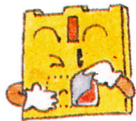
キン^に肉マン

キン肉星王位争奪戦



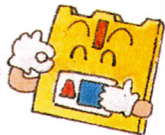
ディスクカードを書き換えたら
シールも
きれいにはりかえよう!

1 まずはじめに、ディスクカードに
ついている古いシールをきれいに
はがしましょう。重ねてシールを
はると故障の原因になります。



2 古いシールをはがしたら、右のペ
ージのディスクカード用シールの
SIDE AとSIDE Bをよく確かめ
て、決められた位置にきちんとは
りましょう。

3 シールがずれたり、はがれやすくな
っていないか、もう一度確かめ
てください。特にシールの四隅は
ていねいにおさえてください。



注意

ディスクカード用シール (SIDE A・SIDE B) 以外のシールをディ
スクカードにはるのは絶対にやめてください。故障の原因となります。

▼キン肉マンSIDE A用シール

ファミリーコンピュータ ディスク システム



キン肉マン
キン肉星王位争奪戦

©ゆでたまご・集英社・NTV・東映動画
©BANDAI 1987 JAPAN

A



▼キン肉マンSIDE B用シール

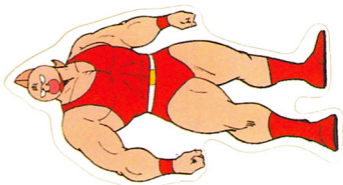
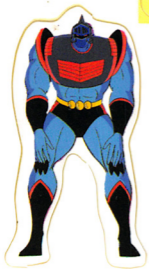
ファミリーコンピュータ ディスク システム

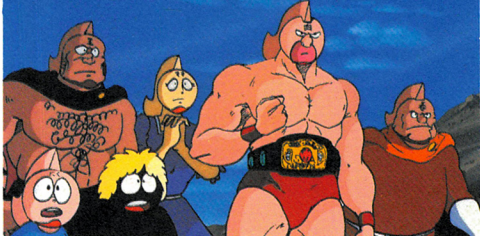
キン肉マン キン肉星王位争奪戦

©ゆでたまご・集英社・NTV・東映動画
©BANDAI 1987 JAPAN

B

BAN-KNM





CONTENTS

- キン肉マン王位争奪戦ストーリー.....6
- ゲームを始めるには、前準備が必要なんだ！.....8
- 本当の王位継承者は誰だ？.....10
- 残念！ゲーム・オーバーだ.....11
- 基本操作.....12
- メンバー表を提出だ！.....14
- 攻略法①～④.....16
- 正義超人のパワーを回復だ.....21
- データ画面の説明.....22
- ステージ構成.....24
- 登場選手紹介.....26
- これだけは覚えておいてほしい注意事項.....34
- ディスクシステムが正常に作動しなくなったときには.....36



にく おう い キン肉マン 王位

ここはりつ国立ぎょう競技場、一ちゆう超人じんシングル・タッグりやうの両りやうタイ
トルかくをとく獲得かつしたやく活躍みとがにく認めせいられ、いキンいん肉かい星せい委員いん会かいで「ス
グルじきをだい次おう期おう大けつ王ていに。」とにく決定せい。— 今にくまさせいに、にくキンせい肉せい星せいの
新しん大だい王おう、スそくグルいのさい即い位かん載しき冠おこ式なが行おこなわれようとしていた

……。
にく
キン肉マン

「ヤぎゆうッタどんもんだいね、やざっほうぱりほう牛ほう井ほうよほうりほうは、大だい王おうの座ざの方ほう
がみ魅り力りょく的てきだなー」とにくいつにくもにくどにくおにくりにくのにくキンにく肉にくマンにくであにくっ
た……？

ちゆうじん かみ にん
超人の神100人

「おせいまえかは、おかだかてかにかノかリかやかすかいか性か格かであるかが、か数か々か
のきやう凶あ悪く超ちゆう人じんとたのた闘たいたによるた巧こう績せきはみ見み事ごと。王おう位いをみ認めとる
おうかん
王冠をさずけよう」

のこ にん じゃあく かみ にく
ところが、残りの5人の邪悪の神はキン肉スグルの

そうだつせん 争奪戦ストーリー



しゅっせいじ ひみつ ぎわく おうい みと
出生時の秘密に疑惑があるとして、王位を認めず、
かわりに……

じゃあく かみ
邪悪の神

「我々は独自に王位継承候補者を立てることにした。
フフッキン肉マンよお前は彼らを試合で倒さないか
ぎり、本当の王位継承者となることはできない。もう
ひとつの王のしるしである真紅のマントを渡すことは
できないのだ、ハッハッハッ。」

はは にくおう ひ じぶん
スグルの母であるキン肉王妃は、自分でパートナーを
さがす たいこうせん にほんかくち めいじょう おこな か のこ
捜し、チーム対抗戦を日本各地の名城で行い、勝ち残
った者を次期大王にすると宣言！

とも たたか せいぎ
テリーマン、ロビンマスクら、かつて共に闘った正義
ちやうじん くわ ちやうじんかい ちやうてん な にくせいだい
超人をチームに加え、超人界の頂点に立つキン肉星大
おう ぎ め ぎ さい ご たたか いま な
王の座を目指した最後の闘いのゴングが今鳴った！

ゲームを始めるには、 前準備が必要なんだ！

ディスクシステムゲームを起動しよう

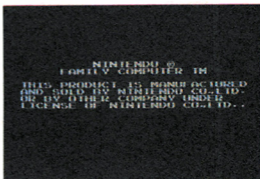
①ファミリーコンピュータ本体とRAMアダプタ、ディスクドライブを正しく接続してから、本体のPOWERをONにしよ



う。きちんと接続していれば下の図のような画面が出るので、ディスクカードをSIDE Aを上にしてセット。特に、うら表には気をつけよう。画面がちゃんと出ないときは、接続をよく確かめてもう一度最初からやり直してみよう。



ナウ ローディング
“NOW LOADING...”と
いう表示のあと、右のよう
な画面が出てくるはずだ。
SIDE A が上になっていな
いと出てこないよ。



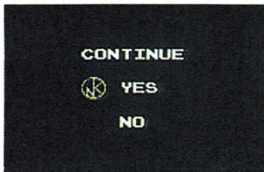
した
下のタイトル画面が出てきたら、スタートボタンを押
そう。もし起動しなかった場合は、36ページを見て原
因を調べ、やり直してみよう。



ゲーム・スタート

ほんとう おう い けいしょうしゃ だれ
本当の王位継承者は誰だ？

タイトル画面で START
ボタンを押すと、「NOW
LOADING…」の後、下の
ような画面になるヨ。そう
したらDISKを取り出して
B面にセットし直そうネ。
再び「NOW LOADING…」
の後、ステージ1のメンバ
ー表画面出現。さあ、いよ
いよ試合開始だ !!



ゲーム中にファミリーコンピュータ本体のRESET
ボタンを押さないでネ！「ERR.07」になっちゃうゾ。
(エラーメッセージが出たら36ページを見よう)

さんねん

残念！ゲーム・オーバーだ

まだまだ技が未熟な君、悪役超人たちに敗れてもくじけちゃいけない。そんな君のためにコンティニュー機能があるぞ。

ゲームオーバーになると右の画面が出て、次にCONTINUE 選択画面になるんだ。君はSELECT ボタン



で“YES”か“NO”かを選びSTARTボタンを押そう。

●“YES”ゲームオーバーになったSTAGEのメンバーチェンジ画面から再びスタート。

●“NO”STAGE1のメンバーチェンジ画面に移ります。

※ただし、STAGE1のみ“CONTINUE”画面はありません。

ゲームを途中でやめたい、あなたは……

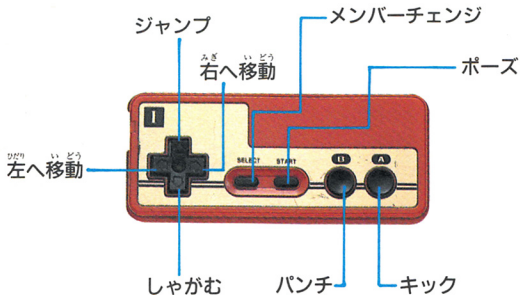
まず、ディスクカードを取り出して、それから電源を切ろう。ディスクドライブ本体の赤ランプがついている時は、EJECTボタンを押しちゃダメなんだ。

基本操作

せいぎ ちょうじん たたか きみ
正義超人を闘わせるのは君だ!

コントローラーの使い方

このゲームは、1ワンPLAYERプレイヤー（一人用）のみなので、コントローラーⅠのみ使ってネ!



※しゃがむのあとジャンプにすれば ハイジャンプ!

正義超人はそれぞれ、共通の基本技を同じように使えるゾ。パンチはⓐボタン、キックはⓐボタン、他の基本技は後のページで説明するネ。✚字ボタンは正義超人の移動やジャンプに使うんだ。



パンチ!



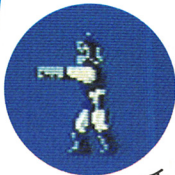
キック



パンチ!



キック



パンチ!

さあ、いよいよ決戦の時^{けつせん}が来た^{とき}。

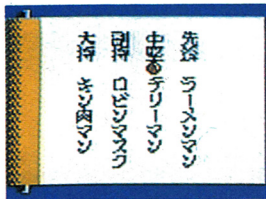
敵^{てき}チームのボス^{てんしゅかく}のいる天守閣^{みち}まで道のりは遠い^{とお}ゾ。

メンバー表を提出だ！

この闘いは団体戦、正義超人の大将はキン肉マン。
君は先鋒、次鋒、副将が誰かを決めるんだ。

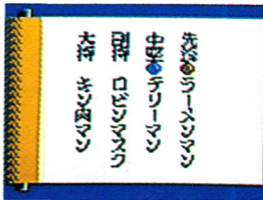
君はまず、ステージごとにメンバー表を対戦チームに提出しなければならない(ステージ3は除く)。キン肉マン以外の他の正義超人の闘いに挑む順番を決めるのだ。

各ステージの最初に必ず右のような画面が現れる。もうすでにメンバーが書いてあり、赤い色のカーソルを入れ換えたいメンバーの位置に十字ボタンで(左↔右)移動し(A)ボタンを押す。次に入れ換える場所にカーソ



よし、最強メンバーだ！

ルをまた十字ボタンで動かすんだ。(入れ換えたいメンバーの場所には青いカーソルが残っています。)そして①ボタンでチェンジ完了だ!



しまった、^{さくせんへんこう}作戦変更だ!

もう一度入れ換えたい時は、同様の手順を繰り返せばイイんだ。

さあ、これでメンバー表提出完了、STARTボタンでゲーム開始だ! 試合中のメンバーチェンジは、メンバー表の順に、ポーズにしてから、SELECTボタンで瞬時に行われるゾ。

※メンバー表の順番はそのステージを終了するまでは変えることはできないヨ。

攻略法 ①

きほんわざ かんぜん

基本技を完全にマスターしよう

せいぎ せうじん めいうん きみ
正義超人の命運は君のコントローラー・テクニックにかかっている。パンチは⑧ボタン、キックは⑨ボタン、飛びゲリ、パイル・ドライバー、ボディ・スラムはさらに十字ボタンとの組み合わせで繰り返すんだ！

① 飛びゲリ(組み合わせない)

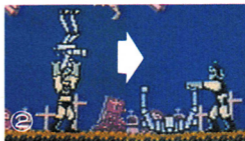
十字ボタンでジャンプ+

⑨ボタンでキック



② ボディ・スラム(組み合わせ)

⑧ボタンで投げる

③ パイル・ドライバー
(組み合わせ)

⑨ボタンで放り上げる+

十字ボタンでハイジャンプ

⑨ボタン



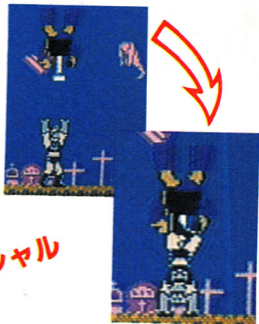
攻略法 ②

かくせい ぎ ちゆうじん ひっさつわざ

各正義超人の必殺技をマスターしよう

ロビンマスク、テリーマン、ラーメンマン、みんなそれぞれ得意のスペシャル・ホールド（必殺技）があるヨネ！これをマスターしないとステージクリアはかなりきびしいぞ。

君は組み合った瞬間、相手に技をかけられないうちに速く④ボタンで放り上げ、ハイジャンプで相手に飛びつけ！そして⑥ボタンを押すんだ。

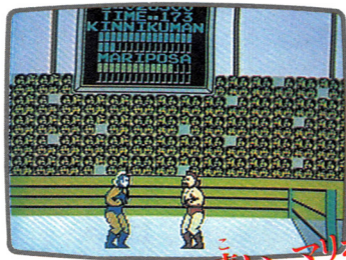


ヤッターッ！
ロビンスペシャル

もちろん、必殺技だからタイミングが重要、ピッタリ決まらないと、なかなか技がかからないゾ。

にく とうじょう キン肉マン登場!

てんしゆかく ぼめん かなら てき たいしゅう
天守閣の場面では必ず、敵の大将と
にく たたか
キン肉マンの闘いになるんだ。



こ
来い、マリポーサ!!

しゅつげん など
出現 / 謎のアイテム。

トウ ぶわい おに ステージ
実は、弱〜い鬼たちの中にSTAGE 1・2をクリアするた
いくつかが集めないとクリアできないゾ!

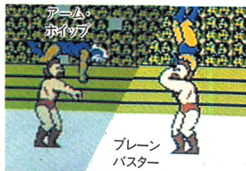


○キン肉マンの基本技をマスター！

パンチ、キックは同じだけど、組み合った時の技はちがうぞ

③ボタンでアーム・ホイップ。

③ボタン+十字ボタン(上)で
ブレーン・バスター

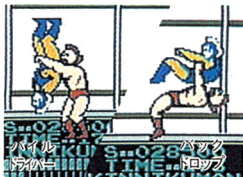


④ボタンは放り上げ……。

相手を空中でキャッチして、

④ボタンでパイル・ドライバ

④ボタン+十字ボタン(上)
でバック・ドロップ



(画面はステージ1)

めの重要なアイテムを持つてる奴がいる。各STAGEとも

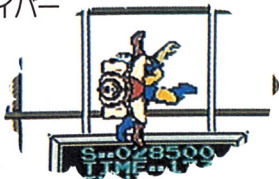
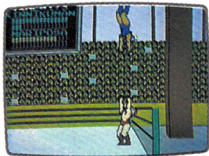


攻略法④

キン肉マンの必殺技、

栄光のマッスルスパーク!

- ① ボタンで放り上げる相手を空中でキャッチして、
 ② ボタンでキン肉ドライバー



- ③ ボタン + 十字ボタン(上)
 でマッスルスパーク



君はこのさまざまな技を完全にマスターすることで、
 キン肉マンは真の王位継承者となれるのだ。

○ ステージ・クリア

せいぎ ちょうじん

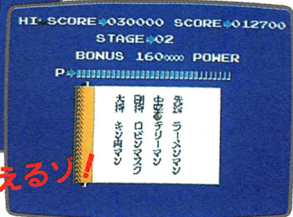
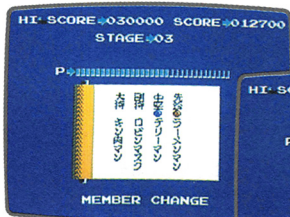
かいふく

正義超人のパワーを回復だ。

ステージ1を無事クリアした君、残り時間数によって
パワーダウンした超人たちにボーナスパワーが支給で
きるんだ。(死んだ超人はダメだよ)

このメンバー表画面上で赤いカーソルを、**+**字ボタン
でパワーを復活させたい超人に合わせ、**A**ボタンでパ
ワーを支給するんだ。各超人の分配率は君の自由、よ
〜く考えてパワーを回復してあげよう！

STARTボ
タンを押せば再びメンバ
ー表画面へ移る。



これで、まだまだ戦えるソ!

かく が めん せつめい 各データ画面の説明

らうじんはか ぼ が めん
超人墓場画面

タイム (制限時間)

せいぎ らうじん
正義超人
のパワー

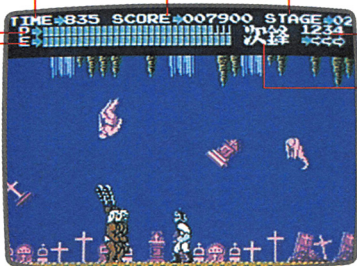
とくてんひょうじ
得点表示

ステージ数

そのステージの
かいすうひょうじ
階数表示

てき らうじん
敵超人の
パワー

メンバー表
の順番表示

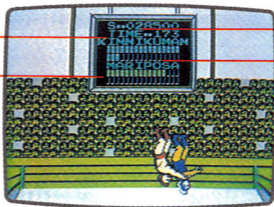


※タイムをオーバーしてもゲームオーバーだよ
かく てんしゅかく が めん ひょうじ こと
各ステージと天守閣での、データ画面の表示は異なっ
ていますので、注意してください。

てんしゅかくがめん
天守閣画面

タイム
せいげんじかん
(制限時間)

てきたいしやう
敵大将の
ひやうじ
パワー表示



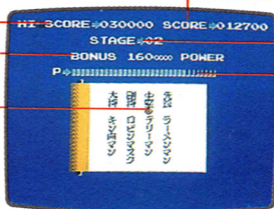
とくてんひやうじ
得点表示

きん
キン肉マンの
ひやうじ
パワー表示

がめん
ボーナスパワー画面

ハイスコア
ボーナスパワー量

カーソル



スコア

すう
ステージ数

せいぎ
正義超人

ひやうじ
パワー表示

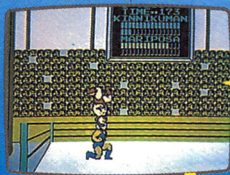
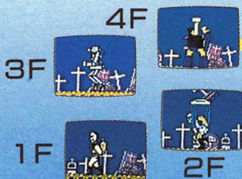
ひやうじ
メンバー表

にく とうせい キン肉マン ステージ構成

くまもとじょう
(熊本城)
ちょうじん はかば
超人墓場



熊本城



てんしゅかく
天守閣



姫路城



さいご たいけつ
最後の対決



大阪城

ち なわしほ もん
血縄縛りの門



ち なわしほ もん なか
血縄縛りの門の闘い

てんしゅかく
天守閣

てんしゅかく
天守閣



栞園城

ひしやかく かい
飛車角の迷宮

とうじょう しょうかい 登場キャラ紹介

にく キン肉マンチーム

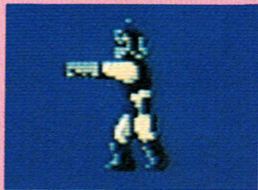
にく キン肉マン

ぞんち じゅうどん かじば
ご存知、牛丼パワー、火事場
のツソカじからのキン肉にくスグル。カ
メハメ師匠ししょうから48の殺人技さつじんわざ、
さらにはキン肉にくドライバー、
キン肉にくバスターの必殺技ひっさつわざをえ
得とくしている。



ロビンスマク

しゅうしん
イギリス出身、ヒーローオリ
ンピックでキン肉にくマンにやぶれ、
いちじ 一時はバラクーダと姿すがたをかえ
ていた。必殺技ひっさつわざはロビンスペ
シャル、またウオーズマンの
ししょう 師匠でもある。



テリーマン

アメリカ出身、キン肉マンの
第一の親友。超人タッグ選手
権ではキン肉マンと組み、正
義の友情パワーでチャンピオン
になっている。必殺技はカ
ウフ・ブランディング



ラーメンマン

中国出身、実力派の正義超人。
しかし、超人オリンピックで
はウォーズマン敗れ一時は再
起不能となる。だが霊命木で
つくったマスクでモンゴルマ
ンとして復活。必殺技は九龍
成落地。



マリポーサ チームのメンバー

キン肉マンマリポーサ

モクテマス星出身のぬすつとジョージが飛翔の神の力を得て、王位継承候補となる。強靱なバネと心臓の持ち主で、必殺技はマッスル・リベンジャーだが実はニセモノ。



ミキサー大帝

たいしたテクニックは持っていないが、ミキサーのパワー分離機で超人のパワーをなくして、相手を倒す奴だ。



ホークマン

その名のとおり頭のタカを使った空中殺法が得意、またツメも強力な武器だ。しかし鳥自なので暗闇が弱点。

ミスター

Mr. VTR

全身、カメラとビデオ機材のかたまり、超人の名勝負のデータを全て収録している。モニターに写した画像をリングで実体化してしまう。



キング・ザ・100t

体は謎の金属でできているので、自由自在に変形、体重も50t～100tとくり出す技によって変化させる。



にく キン肉マンゼブラチームのメンバー



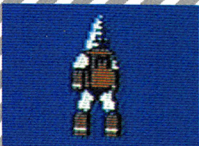
キン肉マンゼブラ

もとはバフマンが、技の神の力を貸りて王位継承候補となる。テクニシャンだが、アクロポリスの賜をあびて残虐ファイターと化す。必殺技はマッスルインフェルノ。



ザ・マンリキ

両肩にある、スクランブル・バイスが必殺の武器。鋼鉄やダイヤモンドでさえ、粉砕してしまうパワーがある。



モーターマン

胴体はモーター、頭はドリル、両手は高圧電池。電気とドリルを巧みに利用した攻撃はなかなか手強い。



バイクマン

バイクに変身して金網の中で戦うサンダードームテスマッチを得意とし、もちろんエンジンを動かすためにガソリンを試合前に給油する。



バルテノン

アクロポリスのバルテノン神殿のひとつが変身した超人で、ボディの6本の柱は人柱になっている。自らのボディを崩して相手を下敷きにする「神殿瓦礫崩し」が得意技。

フェニックス チームのメンバー

キン肉マン スーパーフェニックス。

キン肉星王位争奪戦をたくらんだ知性の神がフェニックスマンに力を与えた姿。その強さはキン肉マンビッグボディをあっという間に倒した。必殺技はマッスルリベンジャー(完璧版)。



マンモスマン

ビッグ・タスク(牙)を使った、ものすごい破壊力を持つノーズ・フェンシングが得意技。巨大なパワーを誇る超人で、しぶとい生命力はあなどれない。

オメガマン

通称、超人ハンター。得意技は「Ωカタストロフ・ドロップ」。彼のパーフェクトな戦法は、果たして、キン肉マンチームの理論を超えた奇跡の逆転劇にどこまで通じるのか?!



サタンクロス

両足を失なったサムソン・ティーチャーに、寄生虫超人サタンクロスが合体して生まれた、情け無用のファイトに徹する極悪超人。特技は、脱出不可能、魔の三角じめ! 「トライアングル・ドリーマー」。



プリズマン

次々に卑劣な戦法をしかけ、ずるがしこさが売りモノの超人。ガラスのボディに太陽の光を吸収し、カピラリア光線を発射。超人の天敵とも言える有害光線である。



ステージ
STAGE 3 (ソルジャーのみ)

キン肉マンソルジャー
 もとは兵士のソルジャーマン、
 残虐の神の力を得ている。し
 かし、スグルの兄であるアタ
 ルが、本物のソルジャーを倒
 し入れかわった。必殺技はア
 タル版マッスル・スパーク。



アアッおそろしい～これが悪役超人の必殺技だ!

マリポーサ チーム STAGE 1 (超人墓場)	○ホークマン ○Mr VTR ○ミキサー大帝 ○キング・ザ・100t	スパイラル・ブレット ストップモーション光線 パワー分離機 鉄球変形体当たり
ゼブラ チーム STAGE 2 (姫路城)	○ザ・マンリキ ○モーターマン ○バイクマン ○バルテノン	ス克蘭ブル・バイス ドリル・ア・ホール・スパーク 変身バイク体当たり 神殿瓦れき崩し
フェニックス チーム STAGE 4 (大阪城)	○サタン・クロス ○プリズマン ○マンモスマン ○オメガマン	トライアングル・ドリーマー カピラリア7光線 ノーズ・フェンシング Ω・カタストロフ・ドロップ

■おもしろさ続々興味ワクワク

ご存知ユリとケイの、スペシャル・ウォーズ!

ディスク
カート

ダーティペア DIRTY PAIR

プロジェクトエデン



「ダーティペア」のソフトは、販売店品庫に設置されていますソフト著作権「ディスクライター」で、昭和62年5月27日より書換えられます。

好評発売中 ¥3,300

ディスク
カート

プロゴルファー猿

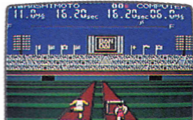


発売中 ¥3,300

「プロゴルファー猿」のソフトは、販売店店頭に設置されていますソフト書換機「ディスクライター」で、昭和62年7月24日より書換えられます。

ファミリートレーナー
Family Trainer

ファミリートレーナー基本セット
¥8,500



ランニングスタジアム編 ¥4,900

DISK SYSTEM
ファミリーコンピュータディスクシステム

ファミリーコンピュータ・ファミコンは、任天堂の商標です。価格はすべて

ク!!バンダイNEWソフト

ゼットンを倒せば、君もHEROだ!

ディスク
カード



好評発売中 ¥3,300



「ウルトラマン」のソフトは、販売店店頭にて設置されていますソフト専用機(ディスクライター)で、昭和62年3月26日より交換えられます 専用プログラムと商品は、一部メロディが異なります

ロム
カセット

ポケットザウルス POCKETZAURUS

ハシモト名人が、十王剣の謎恐竜になって大活躍!



エアロビスタジオ ¥5,800



ジョギングレース ¥4,900

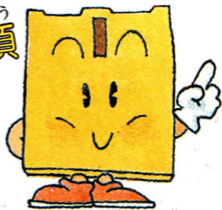


好評発売中 ¥5,500

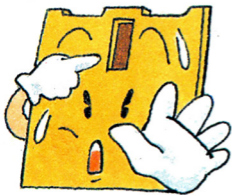


これだけは覚えて
おいてほしい注意事項

ディスクカードはカセットよりもデリケート。注意事項を守ってやらないと、こわれちゃうぞ。

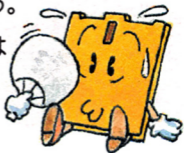


ディスクカードは大切に取り扱いおう



ディスクカードの窓から見える茶色の磁気フィルム部分には、絶対に指などで直接触れないで！それから、そこを汚したり傷つけたりしないように気をつけよう。

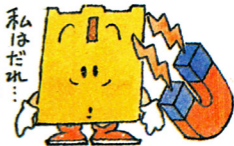
●ディスクカードは湿気や暑さにはとっても弱い。風通しのよい涼しい場所に保管してね。





●ゴミゴミしたところは^{だい}大キライ！ホコリはディスクカードの^{たいてき}大敵なのだ。また、^{ちやくしゃ}直射日光のあたる場所にも置かないで欲しい。

●磁石^{じしやく}を近づけると、データ^{ちか}が消えちゃうぞ。テレビやラジオなどにも磁力^{じりよく}があるので、近づけないようにしよう。



●折りまげたり、踏^ふんづけたりするの^おはもってのほか。いつもプラスチックのケースの^{なか}に入れておいてね。



ディスクドライブの^{あか}赤ランプがついている時、EJECT^{どき}ボタンや本体の^{りせつ}RESETボタン、^{でんげん}電源スイッチに^て手を触れちゃダメ。ディスクシステムの^{せつめいしょ}説明書もよく読もう！

ディスクシステムが

せいじょう さ どう
正常に作動しなくなったときには…



ディスクシステムが正常に作動しないときには、画面に異状を知らせるエラーメッセージが表示されるよ。君のディスクシステムでエラーが出たら、下の表を参考にして原因を調べよう！

エラーメッセージ	内容と対処方法
DISK SET ERR.01	ディスクカードがちゃんとセットされていない。カードを取り出し、もう1度セットしなおそう。
BATTERY ERR.02	ディスクドライブの電圧が規定値以下になっている。乾電池の新しいものと交換しよう。
ERR.03	ディスクカードのツメが折れている。ほかのカードを使うか、ツメのところにテープをはる。
ERR.04	違ったメーカーのディスクカードがセットされている。カードをよく確かめよう。
ERR.05	違ったゲーム名のディスクカードがセットされている。カードのゲーム名を確かめよう。
ERR.06	違ったバージョンのディスクカードがセットされている。カードをよく確かめよう。
A,B SIDE ERR.07	ディスクカードの表と裏が逆にセットされている。
ERR.08	違った順番のディスクカードがセットされている。カードをセットする順番を確かめよう。
ERR.20~	ディスクカードを買ったお店か、発売元へ相談しよう。

キン肉マン

キン肉星王位争奪戦

発売元

株式会社バンダイ

玩具部 (E / L)

東京都台東区駒形 2-5-4 〒111

ファミリーコンピュータ・ファミコンは任天堂の商標です。

※使用されている写真・イラストと製品が異なる場合がありますのでご了承ください。

※遊びすぎに注意して、目を大切にしましょう。

おことわり

商品の企画、生産には万全の注意をはらっておりますが、ゲーム内容が非常に複雑なために、プログラム上、予期できない不都合が発見される場合がございます。万一、誤動作等を起こすような場合がございます。弊社まで御一報ください。

お父さま、お母さま方へ (必ずお読みください)

このたびは、バンダイ製品をお買い上げいただき、まことにありがとうございます。品質管理には万全を期しておりますが、万一お気付きの点がございましたら、お客様相談センターまでお問い合わせください。なお、お問い合わせの際は、住所・氏名(保護者)・電話番号と、お子様のお名前・お年も必ずお知らせください。

バンダイお客様相談センター

(東京) 東京都台東区蔵前 3-1-12 〒111 ☎03-862-0371

(大阪) 大阪市東区内久宝寺町 4-51 〒540 ☎06-942-0371

(名古屋) 名古屋市昭和区御器所 3-2-5 〒466 ☎052-872-0371

電話受付時間 月～金曜日(除く祝日) 10～16時

©ゆでたまご・集英社・NTV・東映動画

©BANDAI 1987 MADE IN JAPAN



T4902425 08247 9